

BOLETÍN EPIDEMIOLÓGICO DE LA RIOJA

Gobierno de La Rioja
www.larioja.org



INTERRUPCIONES VOLUNTARIAS DEL EMBARAZO EN LA RIOJA DURANTE EL AÑO 2017. ACTUALIZACIÓN DE DATOS DE LOS AÑOS 2014 A 2016

Enrique Ramalle-Gómara.
Jefe de Sección de Información Sanitaria. Dirección General de Salud Pública y Consumo. La Rioja.

Boletín Epidemiológico de La Rioja. 2019; 11 (1): 1-22

ÍNDICE

1. Interrupciones voluntarias del Embarazo en La Rioja durante el año 2017. Actualización de datos de los años 2014 a 2016
2. Comentario epidemiológico
3. Defunciones en La Rioja según grupo de causa, sexo y edad.
4. Estado de las enfermedades de declaración obligatoria.
 - 4.1. Situación general.
 - 4.2. Distribución por zonas de Salud.

INTRODUCCIÓN

El aborto practicado bajo determinados supuestos fue despenalizado en España en el año 1985, mediante la promulgación de la Ley Orgánica 9/1985, de 5 de julio, de reforma del artículo 417 bis del Código Penal. En el año 2010 se produjo una nueva regulación que afecta a las interrupciones del embarazo y que está recogida en la Ley Orgánica 2/2010, de 3 de marzo, de salud sexual y reproductiva y de la interrupción voluntaria del embarazo. La principal novedad de esta legislación es que permite la interrupción a petición de la mujer dentro de las primeras 14 semanas de gestación. Por otro lado, la existencia de un registro anónimo y confidencial de Interrupciones Voluntarias del Embarazo (IVE) tiene una clara importancia epidemiológica y entre sus utilidades se encuentran¹:

1. Caracterizar, demográfica y socialmente, el colectivo de mujeres que recurren a la Interrupción Voluntaria del Embarazo.
2. Describir las características del servicio que se presta, tanto por la red pública como por la privada.
3. Identificar las áreas con mayor demanda de Interrupciones Voluntarias de Embarazo.
4. Servir de base tanto a la planificación de los servicios asistenciales como de Programas de promoción de la mujer.
5. Permitir obtener el conocimiento adecuado de las características de las interrupciones realizadas en nuestro país que permita plantear, en cada momento, la adecuación del marco legal regulador.

En este número del Boletín Epidemiológico de La Rioja presentamos los resultados de las IVE practicadas durante el año 2017 a las mujeres residentes en La Rioja. Se actualizan también los datos correspondientes a los años 2014, 2015 y 2016.

MATERIAL Y MÉTODOS

Los datos sobre IVE proceden de la publicación anual que el Ministerio de Sanidad, Servicios Sociales e Igualdad hace a partir de los casos declarados por los Registros Autonómicos de IVE. Los Registros Autonómicos, por su parte, se nutren de los cuestionarios de notificación que envían los centros sanitarios públicos o privados de cada Comunidad Autónoma, cada vez que se practica una IVE recogida bajo los supuestos que la ley contempla. La información es anónima y no permite identificar a la mujer que ha sido sometida a una IVE.

A partir de los datos que se recogen en el cuestionario de notificación se elaboran las siguientes variables:

- a) Edad, calculada por diferencia entre la fecha de la intervención y la del nacimiento de la mujer.
- b) Semanas de Gestación La información recogida se refiere a las semanas de gestación evaluadas por el médico. Siempre se considera semanas cumplidas.
- c) Motivo de la Interrupción. El cuestionario de notificación recoge los supuestos legales: Interrupción del embarazo a petición de la mujer dentro de las primeras catorce semanas de gestación, Interrupción por causas médicas. Grave riesgo para la vida o la salud de la embarazada dentro de las primeras 22 semanas de gestación, riesgo de graves anomalías en el feto dentro de las primeras 22 semanas de gestación y anomalías fetales incompatibles con la vida o cuando se detecte en el feto una enfermedad extremadamente grave e incurable en el momento del diagnóstico. En el caso de que exista más de un motivo, la información es recogida en la categoría de “varios motivos”.
- d) Tipo de Centro Sanitario. Hospitalario o extrahospitalario.
- e) Estancias en el Centro Sanitario. Se calcula por la diferencia en días entre la fecha de alta y la de ingreso.

Se ha calculado la Razón de Abortos, dividiendo cada año el número de abortos voluntarios y el número de niños nacidos vivos. El resultado se expresa por mil.

RESULTADOS

La tabla 1 presenta los resultados de las IVE en La Rioja en función de diferentes variables durante el año 2017. La mayor parte de ellos se practican en mujeres de 20 a 34 años (233 casos, 61,8%), con estudios de ESO o equivalente o Bachiller o equivalente (243 casos, 64,5%), residentes en Logroño (225 casos, 59,7 %), sin hijos previos (178 casos, 47,2%) y sin antecedentes de abortos (259 casos, 68,7%). El método anticonceptivo más utilizado fue el de barrera (preservativos: 116 casos, 30,8%). El 42,4% de las mujeres declararon no utilizar métodos anticonceptivos.

Tabla 1. IVE Número según grupo de edad y tipo de convivencia, nivel de instrucción, tipo de hábitat, número de hijos que viven en la actualidad, número de abortos voluntarios anteriores al actual, utilización de métodos anticonceptivos. La Rioja, 2017

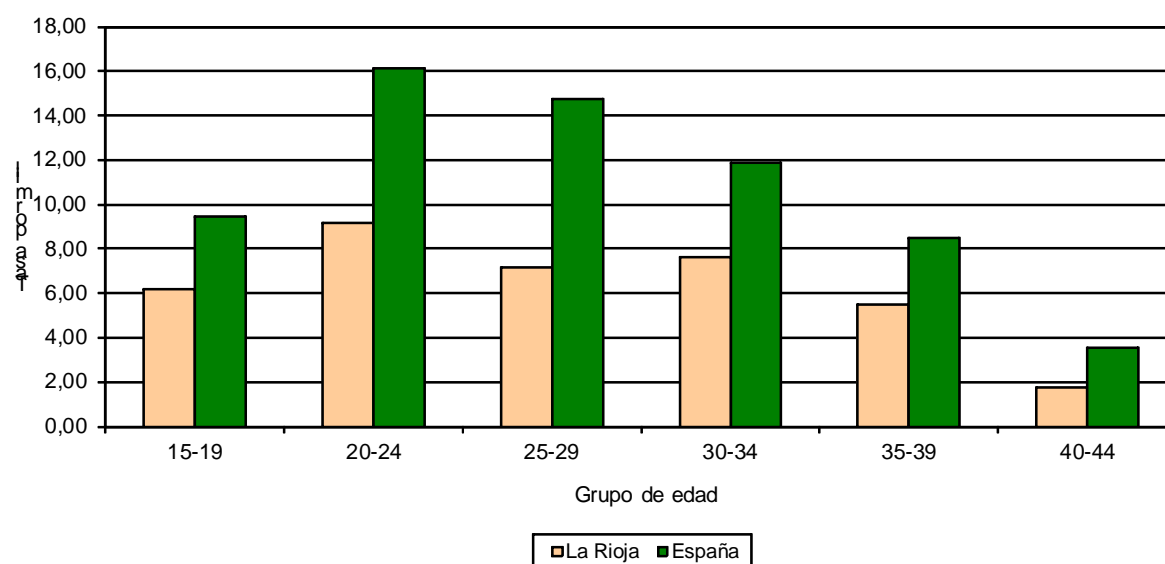
	Total	<15	15-19	20-24	25-29	30-34	35-39	40-44	>44
Total	377	0	53	98	71	64	56	34	1
Convivencia con hijos									
Sola	25	0	0	2	8	9	3	3	0
En pareja	126	0	2	21	19	31	31	21	1
Con padres/familiares	34	0	6	12	8	4	3	1	0
Otras personas	5	0	0	0	2	1	1	1	0
No consta	0	0	0	0	0	0	0	0	0
Convivencia sin hijos									
Sola	28	0	1	7	4	6	8	2	0
En pareja	50	0	4	11	15	6	9	5	0
Con padres/familiares	94	0	38	42	11	2	0	1	0
Otras personas	8	0	0	3	3	2	0	0	0
No consta	0	0	0	0	0	0	0	0	0
Convivencia no consta hijos									
Sola	2	0	0	0	1	1	0	0	0
En pareja	3	0	0	0	0	2	1	0	0
Con padres/familiares	1	0	1	0	0	0	0	0	0
Otras personas	0	0	0	0	0	0	0	0	0
No consta	1	0	1	0	0	0	0	0	0
Nivel de instrucción									
Analfabeta/Sin estudios	2	0	0	0	0	0	0	2	0
Primer Grado (6º ED. Primaria y equivalentes)	37	0	6	11	10	4	5	1	0
Eso y equivalentes	136	0	29	41	24	21	13	8	0
Bachillerato y ciclos de FP equivalentes	107	0	13	31	16	18	21	7	1
Escuelas Universitarias/Facultades	77	0	2	14	15	16	17	13	0
No clasificables por grados y no bien especificados	11	0	0	1	2	5	0	3	0
No consta	7	0	3	0	4	0	0	0	0
Tipo de hábitat									
10000 y menos	87	0	10	18	18	17	16	8	0
10.001-50.000 (Excluye capital)	65	0	10	16	16	10	9	4	0
50.001-500.000 (Incluye capital)	225	0	33	64	37	37	31	22	1
500001 y más	0	0	0	0	0	0	0	0	0
Número de hijos vivos actualmente									
Ninguno	178	0	47	62	33	14	16	6	0
Uno	102	0	6	25	18	20	21	12	0
Dos	71	0	0	9	16	23	14	9	0
Tres	15	0	0	2	2	4	4	3	0
Cuatro	7	0	0	0	0	3	1	2	1
Cinco o más	4	0	0	0	2	0	0	2	0
Número de abortos voluntarios anteriores									
Ningún	259	0	48	76	40	33	37	25	0
Uno	79	0	5	16	23	17	11	6	1
Dos	28	0	0	5	7	13	2	1	0
Tres	5	0	0	0	1	1	2	1	0
Cuatro	2	0	0	0	0	0	2	0	0
Cinco o más	4	0	0	1	0	0	2	1	0
Métodos anticonceptivos									
Naturales	24	0	2	3	4	7	7	1	0
Barrera	116	0	22	31	23	18	13	9	0
Mecánicos	1	0	0	0	1	0	0	0	0
Hormonales	60	0	5	17	14	11	11	2	0
Otros métodos	2	0	0	1	0	0	1	0	0
No consta	14	0	1	2	4	0	4	3	0
No	160	0	23	44	25	28	20	19	1

Los grupos de edad donde se practican más IVE son los comprendidos entre los 20 y los 34 años. España mantiene en todos los grupos de edad tasas más elevadas que La Rioja. (Tabla 2 y Figura 1)

Tabla 2. Casos y tasas de interrupciones voluntarias del embarazo según edad. La Rioja y España, 2017

Grupo de edad	<i>La Rioja</i>		<i>España</i>	
	Casos	Tasa por mil	Casos	Tasa por mil
15-19	53	7,45	9410	8,61
20-24	98	13,64	19667	17,55
25-29	71	9,09	20381	16,06
30-34	64	7,05	19551	13,44
35-39	56	4,81	17037	9,50
40-44	34	2,62	7145	3,64
Total	376	6,74	93191	10,72

Figura 1. Tasas de interrupciones voluntarias del embarazo según edad. La Rioja y España, 2017

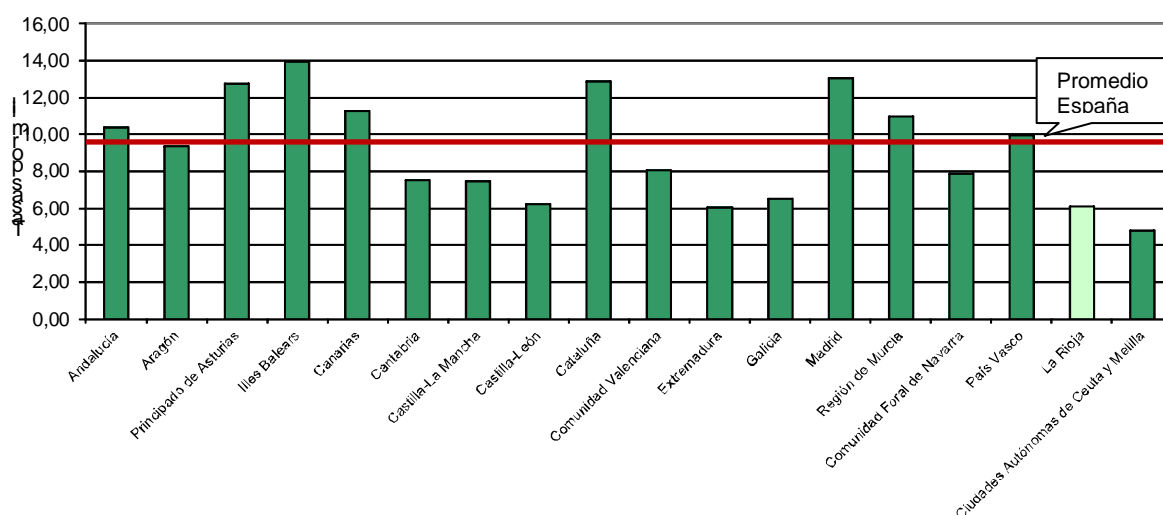


La Rioja, con una tasa de 7,99 IVE por cada mil mujeres en edad fértil, ocupa una posición por debajo del promedio nacional que se sitúa en 12,44 (Tabla 3 y Figura 2).

Tabla 3. Tasas de interrupciones voluntarias del embarazo por 1.000 mujeres entre 15 y 44 años según CC.AA. de residencia y total nacional, 2017

<i>Comunidad Autónoma</i>	<i>Tasa por mil</i>
Andalucía	10,38
Aragón	9,34
Principado de Asturias	12,73
Illes Balears	13,94
Canarias	11,29
Cantabria	7,55
Castilla-La Mancha	7,48
Castilla-León	6,21
Cataluña	12,89
Comunidad Valenciana	8,06
Extremadura	6,06
Galicia	6,51
Madrid	13,07
Región de Murcia	10,99
Comunidad Foral de Navarra	7,88
País Vasco	9,98
La Rioja	6,09
Ciudades Autónomas de Ceuta y Melilla	4,80
España	10,51

Figura 2. Tasas de interrupciones voluntarias del embarazo por 1.000 mujeres entre 15 y 44 años según CC.AA. de residencia y total nacional, 2017

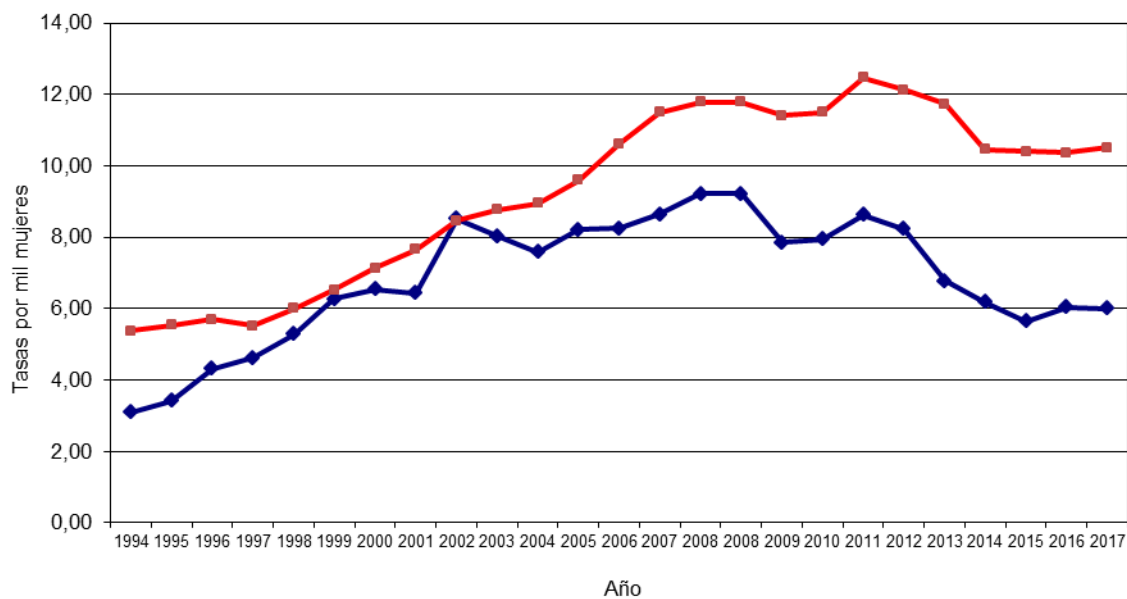


En el caso de España las tasas han ido creciendo hasta el año 2011 que inician un descenso. En La Rioja, se aprecia un incremento hasta 2002, con una posterior estabilización hasta 2011 y desde entonces un descenso similar al ocurrido en España (Tabla 4 y Figura 3).

Tabla 4. Evolución de las tasas de interrupciones voluntarias del embarazo en mujeres entre 15 y 44 años. La Rioja y España, 1994 a 2017. Casos por mil mujeres en edad fértil

<i>Año</i>	<i>La Rioja</i>	<i>España</i>
1994	3,09	5,38
1995	3,41	5,53
1996	4,31	5,69
1997	4,63	5,52
1998	5,29	6,00
1999	6,28	6,52
2000	6,55	7,14
2001	6,44	7,66
2002	8,52	8,46
2003	8,04	8,77
2004	7,58	8,94
2005	8,22	9,60
2006	8,25	10,62
2007	8,64	11,49
2008	9,22	11,78
2008	9,22	11,78
2009	7,86	11,41
2010	7,95	11,49
2011	8,62	12,47
2012	8,23	12,12
2013	6,78	11,74
2014	6,19	10,46
2015	5,64	10,40
2016	6,04	10,36
2017	6,00	10,51

Figura 3. Evolución de las tasas de interrupciones voluntarias del embarazo en mujeres entre 15 y 44 años. La Rioja y España, 1994 a 2017. Casos por mil mujeres en edad fértil



Datos de la intervención

La mayoría de las IVE (277 casos, 73,5%) han sido realizadas a petición de la mujer (Tabla 5)

Tabla 5. Distribución de las interrupciones voluntarias del embarazo en La Rioja, según el motivo de la interrupción. La Rioja, 2017

<i>Motivo de interrupción</i>	<i>Número de casos</i>	<i>Porcentaje</i>
A petición de la mujer	277	73,5
Grave riesgo para la vida o la salud de la embarazada	72	19,1
Riesgo de graves anomalías en el feto	26	6,9
Anomalías fetales incompatibles con la vida o enfermedad extremadamente grave e incurable	2	0,5
Varios motivos	0	0,0
Total	377	100,0

La mayoría de las mujeres (277 casos, 73,5%) han interrumpido su embarazo antes de las 12 semanas (Tabla 6).

Tabla 6. Distribución de las interrupciones voluntarias del embarazo en La Rioja, según las semanas de gestación. La Rioja, 2017

<i>Semanas de gestación</i>	<i>Casos</i>	<i>Porcentaje</i>
Menos de 9	179	47,48
De 9 a 14	160	42,44
De 15 a 22	37	9,81
23 o más	1	0,27
Total	377	100,00

El centro sanitario más empleado ha sido el extrahospitalario privado (343 casos; 90,98%). (Tabla 7)

Tabla 7. Distribución de las interrupciones voluntarias del embarazo en La Rioja, según tipo de centro. La Rioja, 2017

<i>Tipo de centro</i>	<i>Casos</i>	<i>Porcentaje</i>
Hospitalario público	26	6,90
Hospitalario privado	8	2,12
Extrahospitalario público	0	0,00
Extrahospitalario privado	343	90,98
Total	377	100,00

El método empleado con más frecuencia ha sido el de dilatación y aspiración (300 casos) (Tabla 8)

Tabla 8. Distribución de las interrupciones voluntarias del embarazo en La Rioja, según el método de intervención. La Rioja, 2017

<i>Método empleado</i>	<i>Número de casos*</i>
Dilatación y evacuación	61
Dilatación y aspiración	286
Mifepristona	21
Prostaglandinas	19
Otros métodos/No consta	6

* Los casos no suman 377 porque en una misma intervención han podido emplearse dos métodos

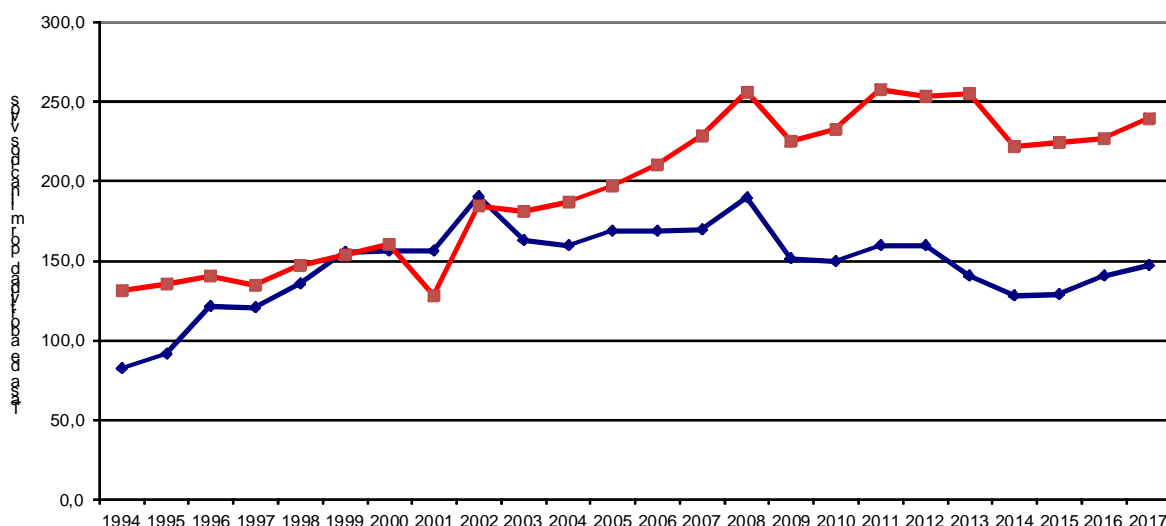
Evolución de la razón de abortividad

La razón de abortividad ha tenido un comportamiento similar en La Rioja y en España hasta el año 2003. Desde entonces, España ha seguido aumentando la razón, con una estabilización a partir de 2008, mientras que en La Rioja desde el año 2003 la razón no ha variado sustancialmente. (Tabla 9 y Figura 4).

Tabla 9. Evolución de la razón de abortividad en La Rioja y en España, 1994 a 2017. Casos por mil nacidos vivos

<i>Año</i>	<i>La Rioja</i>	<i>España</i>
1994	82,2	131,0
1995	91,1	135,2
1996	121,5	140,7
1997	121,0	134,3
1998	135,7	147,5
1999	155,6	153,6
2000	156,0	160,3
2001	156,0	128,0
2002	190,6	184,1
2003	163,1	181,4
2004	159,6	187,0
2005	169,1	196,9
2006	168,7	210,4
2007	169,7	228,3
2008	189,9	256,2
2009	151,0	225,4
2010	149,7	232,3
2011	159,4	257,7
2012	159,5	253,1
2013	140,5	255,3
2014	128,1	221,7
2015	128,5	224,1
2016	140,9	226,8
2017	146,9	239,4

Figura 4. Evolución de la razón de abortividad en La Rioja y en España, 1994 a 2017. Casos por mil nacidos vivos



BIBLIOGRAFÍA

- (1) Ministerio de Sanidad, Servicios Sociales e Igualdad. Interrupción Voluntaria del Embarazo. Datos definitivos correspondientes al año 2014. Madrid: Ministerio de Sanidad, Servicios Sociales e Igualdad; 2015.

COMENTARIO EPIDEMIOLÓGICO DEL MES DE ENERO DE 2019

Durante el mes de enero de 2019 (semanas epidemiológicas 1 a 5) se ha notificado un aislado de legionelosis en una mujer de 59 años.

Se han declarado 16 casos de parotiditis epidémica que se dan en edades comprendidas entre 2 y 59 años. El 43,8% de los casos ocurren en edades entre 15 y 24 años, y el 18,8% de los casos entre 5 a 14 años. El 68,8% han sido mujeres.

Se han detectado 8 casos de *Chlamydia trachomatis*, seis de los cuales tienen edades entre 20 y 30 años.

COMENTARIO EPIDEMIOLÓGICO DEL MES DE FEBRERO DE 2019

Durante el mes de febrero de 2019 (semanas epidemiológicas 6 a 9) se ha declarado un caso aislado de legionelosis en una mujer de 47 años.

Se declara un caso de hepatitis A importado de Marruecos, en una mujer de 50 años, que había realizado un viaje a ese país.

Se estudian dos brotes familiares de tosferina, con dos afectados cada uno, y también un brote de *Chlamydia trachomatis* en una pareja de 18 y 26 años.

DEFUNCIONES EN LA RIOJA* - SEGÚN GRUPO DE CAUSA, SEXO Y EDAD - AÑO 2018 – MAYO- VARONES

(Grandes Grupos de Enfermedades según la Clasificación Internacional de Enfermedades, décima revisión (CIE 10), cifras absolutas y tasas específicas por mil habitantes)

CAUSA DEFUNCIÓN			TOTAL	0-4	5-9	10-14	15-19	20-24	25-29	30-34	35-39	40-44	45-49	50-54	55-59	60-64	65-69	70-74	75-79	80-84	85 y+
I	ENFERMEDADES INFECCIOSAS Y PARASITARIAS	Nº	4	-	-	-	-	-	-	-	1	-	-	-	-	-	-	-	1	1	1
		0/00	0,03								0,08								0,20	0,23	0,23
II	TUMORES	Nº	39	-	-	-	-	-	-	-	-	1	1	1	2	1	5	7	11	4	6
		0/00	0,25									0,07	0,08	0,08	0,18	0,10	0,61	0,99	2,20	0,91	1,40
III	ENFERMEDADES DE LA SANGRE Y DE LOS ORGANOS HEMATOPOYETICOS Y TRANSTORNOS DEL MECANISMO DE LA INMUNIDAD	Nº	-	-	-	-	-	-	-	-	-	-	-	-	-	-	-	-	-	-	-
		0/00																			
IV	ENFERMEDADES ENDOCRINAS, NUTRICIONALES Y METABÓLICAS	Nº	6	-	-	-	-	-	-	-	-	-	-	-	-	1	-	1	-	1	3
		0/00	0,04													0,10		0,14		0,23	0,70
V	TRASTORNOS MENTALES Y DEL COMPORTAMIENTO	Nº	8	-	-	-	-	-	-	-	-	-	-	-	-	1	-	1	-	1	5
		0/00	0,05													0,10		0,14		0,23	1,17
VI	ENFERMEDADES DEL SISTEMA NERVIOSO Y DE LOS ÓRGANOS DE LOS SENTIDOS	Nº	13	-	-	-	-	-	-	-	-	-	-	-	-	-	-	2	2	5	4
		0/00	0,08															0,28	0,40	1,14	0,94
VII	ENFERMEDADES DEL OJO Y SUS ANEXOS	Nº	-	-	-	-	-	-	-	-	-	-	-	-	-	-	-	-	-	-	-
		0/00																			
VIII	ENFERMEDADES DEL OIDO Y APOFISIS MASTOIDES	Nº	-	-	-	-	-	-	-	-	-	-	-	-	-	-	-	-	-	-	-
		0/00																			
IX	ENFERMEDADES DEL SISTEMA CIRCULATORIO	Nº	31	-	-	-	-	-	-	-	-	-	-	1	1	1	3	2	2	3	18
		0/00	0,20											0,08	0,09	0,10	0,36	0,28	0,40	0,69	4,21
X	ENFERMEDADES DEL SISTEMA RESPIRATORIO	Nº	16	-	-	-	-	-	-	-	-	-	1	-	-	-	-	1	2	3	9
		0/00	0,10										0,08					0,14	0,40	0,69	2,10
XI	ENFERMEDADES DEL SISTEMA DIGESTIVO	Nº	7	-	-	-	-	-	-	-	-	-	-	1	-	-	-	-	2	1	3
		0/00	0,04											0,08					0,40	0,23	0,70
XII	ENFERMEDADES DE LA PIEL Y TEJIDO SUBCUTANEO	Nº	-	-	-	-	-	-	-	-	-	-	-	-	-	-	-	-	-	-	-
		0/00																			
XIII	ENFERMEDADES DEL SISTEMA OSTEOMUSCULAR Y TEJIDO CONJUNTIVO	Nº	2	-	-	-	-	-	-	-	-	-	-	-	-	-	-	-	-	-	2
		0/00	0,01																		0,47
XIV	ENFERMEDADES DEL SISTEMA GENITOURINARIO	Nº	3	-	-	-	-	-	-	-	-	-	-	-	-	-	-	-	-	-	3
		0/00	0,02																		0,70
XV	EMBARAZO,PARTO Y PUERPERIO	Nº	-	-	-	-	-	-	-	-	-	-	-	-	-	-	-	-	-	-	-
		0/00																			
XVI	AFECCIONES ORIGINADAS EN EL PERIODO PERINATAL	Nº	-	-	-	-	-	-	-	-	-	-	-	-	-	-	-	-	-	-	-
		0/00																			
XVII	MALFORMACIONES CONGENITAS, DEFORMIDADES Y ANOMALIAS CROMOSOMICAS	Nº	-	-	-	-	-	-	-	-	-	-	-	-	-	-	-	-	-	-	-
		0/00																			
XVIII	SÍNTOMAS, SIGNOS Y HALLAZGOS ANORMALES CLÍNICOS Y DE LABORATORIO	Nº	3	-	-	-	-	-	-	1	-	-	-	-	-	-	-	-	-	-	2
		0/00	0,02								0,11										
XX	CAUSAS EXTERNAS DE MORTALIDAD	Nº	6	-	-	-	-	-	-	-	-	-	1	-	-	-	-	1	-	-	4
		0/00	0,04										0,08					0,14			0,94
XXI	FACTORES QUE INFLUYEN EN SALUD Y CONTACTOS SERV.SALUD	Nº	-	-	-	-	-	-	-	-	-	-	-	-	-	-	-	-	-	-	-
		0/00																			
XXII	CODIGOS PARA PROPOSITOS ESPECIALES	Nº	-	-	-	-	-	-	-	-	-	-	-	-	-	-	-	-	-	-	-
		0/00																			
TOTAL VARONES			Nº	138	-	-	-	-	-	1	1	1	3	3	3	4	8	15	20	19	60
			0/00	0,89						0,11	0,08	0,07	0,23	0,25	0,27	0,41	0,97	2,13	4,01	4,35	14,03

NOTA: El Capítulo XIX "Traumatismos, envenenamientos y algunas otras consecuencias de causas externas" no se utiliza como causa básica de defunción y se identifican en el Capítulo XX las causas externas de las afecciones clasificadas en el Capítulo XIX

DEFUNCIONES EN LA RIOJA* - SEGÚN GRUPO DE CAUSA, SEXO Y EDAD - AÑO 2018 -MAYO – MUJERES

(Grandes Grupos de Enfermedades según la Clasificación Internacional de Enfermedades, décima revisión (CIE 10), cifras absolutas y tasas específicas por mil habitantes)

CAUSA DEFUNCIÓN			TOTAL	0-4	5-9	10-14	15-19	20-24	25-29	30-34	35-39	40-44	45-49	50-54	55-59	60-64	65-69	70-74	75-79	80-84	85 y+
I	ENFERMEDADES INFECCIOSAS Y PARASITARIAS	Nº	1	-	-	-	-	-	-	-	-	-	-	-	-	-	-	-	-	-	1
		0/00	0,01																		0,12
II	TUMORES	Nº	29	-	-	-	-	-	-	-	-	-	-	-	2	1	6	2	2	2	14
		0/00	0,18												0,18	0,10	0,72	0,26	0,34	0,32	1,71
III	ENFERMEDADES DE LA SANGRE Y DE LOS ORGANOS HEMATOPOYETICOS Y TRANSTORNOS DEL MECANISMO DE LA INMUNIDAD	Nº	1	-	-	-	-	-	-	-	-	-	-	-	-	-	-	-	-	1	-
		0/00	0,01																	0,16	
IV	ENFERMEDADES ENDOCRINAS, NUTRICIONALES Y METABÓLICAS	Nº	3	-	-	-	-	-	-	-	-	-	-	-	-	-	1	-	-	1	1
		0/00	0,02														0,12			0,16	0,12
V	TRASTORNOS MENTALES Y DEL COMPORTAMIENTO	Nº	10	-	-	-	-	-	-	-	-	-	-	-	-	-	-	-	-	-	10
		0/00	0,06																		1,22
VI	ENFERMEDADES DEL SISTEMA NERVIOSO Y DE LOS ÓRGANOS DE LOS SENTIDOS	Nº	8	-	-	-	-	-	-	-	-	-	-	-	-	-	-	-	1	3	4
		0/00	0,05																0,17	0,48	0,49
VII	ENFERMEDADES DEL OJO Y SUS ANEXOS	Nº	-	-	-	-	-	-	-	-	-	-	-	-	-	-	-	-	-	-	-
		0/00																			
VIII	ENFERMEDADES DEL OIDO Y APOFISIS MASTOIDES	Nº	-	-	-	-	-	-	-	-	-	-	-	-	-	-	-	-	-	-	-
		0/00																			
IX	ENFERMEDADES DEL SISTEMA CIRCULATORIO	Nº	38	-	-	-	-	-	-	-	-	-	-	-	-	-	-	1	2	5	30
		0/00	0,24															0,13	0,34	0,80	3,67
X	ENFERMEDADES DEL SISTEMA RESPIRATORIO	Nº	10	-	-	-	-	-	-	-	-	-	-	-	-	-	1	1	-	1	7
		0/00	0,06														0,12	0,13		0,16	0,86
XI	ENFERMEDADES DEL SISTEMA DIGESTIVO	Nº	3	-	-	-	-	-	-	-	-	-	-	-	-	-	-	-	-	2	1
		0/00	0,02																	0,32	0,12
XII	ENFERMEDADES DE LA PIEL Y TEJIDO SUBCUTANEO	Nº	-	-	-	-	-	-	-	-	-	-	-	-	-	-	-	-	-	-	-
		0/00																			
XIII	ENFERMEDADES DEL SISTEMA OSTEOMUSCULAR Y TEJIDO CONJUNTIVO	Nº	4	-	-	-	-	-	-	-	-	-	-	-	-	-	-	1	-	1	2
		0/00	0,03															0,13		0,16	0,24
XIV	ENFERMEDADES DEL SISTEMA GENITOURINARIO	Nº	4	-	-	-	-	-	-	-	-	-	-	-	-	-	-	-	1	1	2
		0/00	0,03																0,17	0,16	0,24
XV	EMBARAZO,PARTO Y PUERPERIO	Nº	-	-	-	-	-	-	-	-	-	-	-	-	-	-	-	-	-	-	-
		0/00																			
XVI	AFECCIONES ORIGINADAS EN EL PERIODO PERINATAL	Nº	-	-	-	-	-	-	-	-	-	-	-	-	-	-	-	-	-	-	-
		0/00																			
XVII	MALFORMACIONES CONGENITAS, DEFORMIDADES Y ANOMALIAS CROMOSOMICAS	Nº	-	-	-	-	-	-	-	-	-	-	-	-	-	-	-	-	-	-	-
		0/00																			
XVIII	SÍNTOMAS, SIGNOS Y HALLAZGOS ANORMALES CLÍNICOS Y DE LABORATORIO	Nº	1	-	-	-	-	-	-	-	-	-	-	-	-	-	-	-	-	-	1
		0/00	0,01																		0,12
XX	CAUSAS EXTERNAS DE MORTALIDAD	Nº	4	-	-	-	-	-	-	-	-	-	-	-	-	-	-	-	1	-	3
		0/00	0,03																0,17		0,37
XXI	FACTORES QUE INFLUYEN EN SALUD Y CONTACTOS SERV.SALUD	Nº	-	-	-	-	-	-	-	-	-	-	-	-	-	-	-	-	-	-	-
		0/00																			
XXII	CODIGOS PARA PROPOSITOS ESPECIALES	Nº	-	-	-	-	-	-	-	-	-	-	-	-	-	-	-	-	-	-	-
		0/00																			
TOTAL MUJERES			Nº	116	-	-	-	-	-	-	-	-	-	-	2	1	8	5	7	17	76
			0/00	0,73											0,18	0,10	0,96	0,64	1,19	2,72	9,30

NOTA: El Capítulo XIX "Traumatismos, envenenamientos y algunas otras consecuencias de causas externas" no se utiliza como causa básica de defunción y se identifican en el Capítulo XX las causas externas de las afecciones clasificadas en el Capítulo XIX

DEFUNCIONES EN LA RIOJA* - SEGÚN GRUPO DE CAUSA, SEXO Y EDAD - AÑO 2018 – MAYO– AMBOS SEXOS

(Grandes Grupos de Enfermedades según la Clasificación Internacional de Enfermedades, décima revisión (CIE 10), cifras absolutas y tasas específicas por mil habitantes)

CAUSA DEFUNCIÓN			TOTAL	0-4	5-9	10-14	15-19	20-24	25-29	30-34	35-39	40-44	45-49	50-54	55-59	60-64	65-69	70-74	75-79	80-84	85 y+
I	ENFERMEDADES INFECCIOSAS Y PARASITARIAS	Nº	5	-	-	-	-	-	-	-	1	-	-	-	-	-	-	-	1	1	2
		0/00	0,02								0,04								0,09	0,09	0,16
II	TUMORES	Nº	68	-	-	-	-	-	-	-	-	1	1	1	4	2	11	9	13	6	20
		0/00	0,22									0,04	0,04	0,04	0,18	0,10	0,66	0,61	1,20	0,57	1,61
III	ENFERMEDADES DE LA SANGRE Y DE LOS ORGANOS HEMATOPOYETICOS Y TRANSTORNOS DEL MECANISMO DE LA INMUNIDAD	Nº	1	-	-	-	-	-	-	-	-	-	-	-	-	-	-	-	-	1	-
		0/00	0,00																	0,09	
IV	ENFERMEDADES ENDOCRINAS, NUTRICIONALES Y METABÓLICAS	Nº	9	-	-	-	-	-	-	-	-	-	-	-	-	1	1	1	-	2	4
		0/00	0,03													0,05	0,06	0,07		0,19	0,32
V	TRASTORNOS MENTALES Y DEL COMPORTAMIENTO	Nº	18	-	-	-	-	-	-	-	-	-	-	-	-	1	-	1	-	1	15
		0/00	0,06													0,05		0,07		0,09	1,20
VI	ENFERMEDADES DEL SISTEMA NERVIOSO Y DE LOS ÓRGANOS DE LOS SENTIDOS	Nº	21	-	-	-	-	-	-	-	-	-	-	-	-	-	-	2	3	8	8
		0/00	0,07															0,13	0,28	0,75	0,64
VII	ENFERMEDADES DEL OJO Y SUS ANEXOS	Nº	-	-	-	-	-	-	-	-	-	-	-	-	-	-	-	-	-	-	-
		0/00																			
VIII	ENFERMEDADES DEL OIDO Y APOFISIS MASTOIDES	Nº	-	-	-	-	-	-	-	-	-	-	-	-	-	-	-	-	-	-	-
		0/00																			
IX	ENFERMEDADES DEL SISTEMA CIRCULATORIO	Nº	69	-	-	-	-	-	-	-	-	-	-	1	1	1	3	3	4	8	48
		0/00	0,22											0,04	0,04	0,05	0,18	0,20	0,37	0,75	3,86
X	ENFERMEDADES DEL SISTEMA RESPIRATORIO	Nº	26	-	-	-	-	-	-	-	-	-	1	-	-	-	1	2	2	4	16
		0/00	0,08										0,04				0,06	0,13	0,18	0,38	1,29
XI	ENFERMEDADES DEL SISTEMA DIGESTIVO	Nº	10	-	-	-	-	-	-	-	-	-	-	1	-	-	-	-	2	3	4
		0/00	0,03											0,04					0,18	0,28	0,32
XII	ENFERMEDADES DE LA PIEL Y TEJIDO SUBCUTANEO	Nº	-	-	-	-	-	-	-	-	-	-	-	-	-	-	-	-	-	-	-
		0/00																			
XIII	ENFERMEDADES DEL SISTEMA OSTEOMUSCULAR Y TEJIDO CONJUNTIVO	Nº	6	-	-	-	-	-	-	-	-	-	-	-	-	-	-	1	-	1	4
		0/00	0,02															0,07		0,09	0,32
XIV	ENFERMEDADES DEL SISTEMA GENITOURINARIO	Nº	7	-	-	-	-	-	-	-	-	-	-	-	-	-	-	-	1	1	5
		0/00	0,02																0,09	0,09	0,40
XV	EMBARAZO,PARTO Y PUERPERIO	Nº	-	-	-	-	-	-	-	-	-	-	-	-	-	-	-	-	-	-	-
		0/00																			
XVI	AFECCIONES ORIGINADAS EN EL PERIODO PERINATAL	Nº	-	-	-	-	-	-	-	-	-	-	-	-	-	-	-	-	-	-	-
		0/00																			
XVII	MALFORMACIONES CONGENITAS, DEFORMIDADES Y ANOMALIAS CROMOSOMICAS	Nº	-	-	-	-	-	-	-	-	-	-	-	-	-	-	-	-	-	-	-
		0/00																			
XVIII	SÍNTOMAS, SIGNOS Y HALLAZGOS ANORMALES CLÍNICOS Y DE LABORATORIO	Nº	4	-	-	-	-	-	-	1	-	-	-	-	-	-	-	-	-	-	3
		0/00	0,01							0,06											0,24
XX	CAUSAS EXTERNAS DE MORTALIDAD	Nº	10	-	-	-	-	-	-	-	-	-	1	-	-	-	-	1	1	-	7
		0/00	0,03										0,04					0,07	0,09		0,56
XXI	FACTORES QUE INFLUYEN EN SALUD Y CONTACTOS SERV.SALUD	Nº	-	-	-	-	-	-	-	-	-	-	-	-	-	-	-	-	-	-	-
		0/00																			
XXII	CODIGOS PARA PROPOSITOS ESPECIALES	Nº	-	-	-	-	-	-	-	-	-	-	-	-	-	-	-	-	-	-	-
		0/00																			
	TOTAL GENERAL	Nº	254	-	-	-	-	-	-	1	1	1	3	3	5	5	16	20	27	36	136
		0/00	0,81							0,06	0,04	0,04	0,12	0,13	0,22	0,26	0,96	1,35	2,49	3,39	10,92

NOTA: El Capítulo XIX "Traumatismos, envenenamientos y algunas otras consecuencias de causas externas" no se utiliza como causa básica de defunción y se identifican en el Capítulo XX las causas externas de las afecciones clasificadas en el Capítulo XIX

DEFUNCIONES EN LA RIOJA* - SEGÚN GRUPO DE CAUSA, SEXO Y EDAD - AÑO 2018 – JUNIO – VARONES

(Grandes Grupos de Enfermedades según la Clasificación Internacional de Enfermedades, décima revisión (CIE 10), cifras absolutas y tasas específicas por mil habitantes)

CAUSA DEFUNCIÓN			TOTAL	0-4	5-9	10-14	15-19	20-24	25-29	30-34	35-39	40-44	45-49	50-54	55-59	60-64	65-69	70-74	75-79	80-84	85 y+
I	ENFERMEDADES INFECCIOSAS Y PARASITARIAS	Nº	3	-	-	-	-	-	-	-	-	1	-	-	-	-	-	-	-	-	2
		0/00	0,02									0,07									0,47
II	TUMORES	Nº	28	-	-	-	-	-	-	-	-	-	1	2	1	2	5	3	2	7	5
		0/00	0,18										0,08	0,17	0,09	0,21	0,61	0,43	0,40	1,60	1,17
III	ENFERMEDADES DE LA SANGRE Y DE LOS ORGANOS HEMATOPOYETICOS Y TRANSTORNOS DEL MECANISMO DE LA INMUNIDAD	Nº	1	-	-	-	-	-	-	-	-	-	-	-	-	-	-	-	-	-	1
		0/00	0,01																		0,23
IV	ENFERMEDADES ENDOCRINAS, NUTRICIONALES Y METABÓLICAS	Nº	1	1	-	-	-	-	-	-	-	-	-	-	-	-	-	-	-	-	-
		0/00	0,01	0,14																	
V	TRASTORNOS MENTALES Y DEL COMPORTAMIENTO	Nº	3	-	-	-	-	-	-	-	-	-	-	-	-	-	-	-	-	-	3
		0/00	0,02																		0,70
VI	ENFERMEDADES DEL SISTEMA NERVIOSO Y DE LOS ÓRGANOS DE LOS SENTIDOS	Nº	6	-	-	-	-	-	-	-	-	-	-	-	-	-	-	2	-	1	3
		0/00	0,04															0,28		0,23	0,70
VII	ENFERMEDADES DEL OJO Y SUS ANEXOS	Nº	-	-	-	-	-	-	-	-	-	-	-	-	-	-	-	-	-	-	-
		0/00																			
VIII	ENFERMEDADES DEL OIDO Y APOFISIS MASTOIDES	Nº	-	-	-	-	-	-	-	-	-	-	-	-	-	-	-	-	-	-	-
		0/00																			
IX	ENFERMEDADES DEL SISTEMA CIRCULATORIO	Nº	36	-	-	-	-	-	-	-	-	-	-	-	2	-	1	2	6	6	19
		0/00	0,23												0,18		0,12	0,28	1,20	1,37	4,44
X	ENFERMEDADES DEL SISTEMA RESPIRATORIO	Nº	9	-	-	-	-	-	-	-	-	-	-	-	-	-	-	-	-	2	7
		0/00	0,06																	0,46	1,64
XI	ENFERMEDADES DEL SISTEMA DIGESTIVO	Nº	5	-	-	-	-	-	-	-	-	-	-	-	-	-	-	-	2	2	1
		0/00	0,03																0,40	0,46	0,23
XII	ENFERMEDADES DE LA PIEL Y TEJIDO SUBCUTANEO	Nº	-	-	-	-	-	-	-	-	-	-	-	-	-	-	-	-	-	-	-
		0/00																			
XIII	ENFERMEDADES DEL SISTEMA OSTEOMUSCULAR Y TEJIDO CONJUNTIVO	Nº	1	-	-	-	-	-	-	-	-	-	-	-	-	-	-	-	-	1	-
		0/00	0,01																	0,23	
XIV	ENFERMEDADES DEL SISTEMA GENITOURINARIO	Nº	6	-	-	-	-	-	-	-	-	-	-	-	-	-	-	2	1	-	3
		0/00	0,04															0,28	0,20		0,70
XV	EMBARAZO,PARTO Y PUERPERIO	Nº	-	-	-	-	-	-	-	-	-	-	-	-	-	-	-	-	-	-	-
		0/00																			
XVI	AFECCIONES ORIGINADAS EN EL PERIODO PERINATAL	Nº	-	-	-	-	-	-	-	-	-	-	-	-	-	-	-	-	-	-	-
		0/00																			
XVII	MALFORMACIONES CONGENITAS, DEFORMIDADES Y ANOMALIAS CROMOSOMICAS	Nº	-	-	-	-	-	-	-	-	-	-	-	-	-	-	-	-	-	-	-
		0/00																			
XVIII	SÍNTOMAS, SIGNOS Y HALLAZGOS ANORMALES CLÍNICOS Y DE LABORATORIO	Nº	2	-	-	-	-	-	-	-	-	-	-	-	-	-	-	-	-	1	1
		0/00	0,01																	0,23	0,23
XX	CAUSAS EXTERNAS DE MORTALIDAD	Nº	8	-	-	-	-	-	-	-	-	-	-	1	-	-	1	1	1	-	4
		0/00	0,05											0,08			0,12	0,14	0,20		0,94
XXI	FACTORES QUE INFLUYEN EN SALUD Y CONTACTOS SERV.SALUD	Nº	-	-	-	-	-	-	-	-	-	-	-	-	-	-	-	-	-	-	-
		0/00																			
XXII	CODIGOS PARA PROPOSITOS ESPECIALES	Nº	-	-	-	-	-	-	-	-	-	-	-	-	-	-	-	-	-	-	-
		0/00																			
	TOTAL VARONES	Nº	109	1	-	-	-	-	-	-	-	1	1	3	3	2	7	10	12	20	49
		0/00	0,70	0,14								0,07	0,08	0,25	0,27	0,21	0,85	1,42	2,40	4,57	11,46

NOTA: El Capítulo XIX "Traumatismos, envenenamientos y algunas otras consecuencias de causas externas" no se utiliza como causa básica de defunción y se identifican en el Capítulo XX las causas externas de las afecciones clasificadas en el Capítulo XIX

DEFUNCIONES EN LA RIOJA* - SEGÚN GRUPO DE CAUSA, SEXO Y EDAD - AÑO 2018 – JUNIO – MUJERES

(Grandes Grupos de Enfermedades según la Clasificación Internacional de Enfermedades, décima revisión (CIE 10), cifras absolutas y tasas específicas por mil habitantes)

CAUSA DEFUNCIÓN			TOTAL	0-4	5-9	10-14	15-19	20-24	25-29	30-34	35-39	40-44	45-49	50-54	55-59	60-64	65-69	70-74	75-79	80-84	85 y+
I	ENFERMEDADES INFECCIOSAS Y PARASITARIAS	Nº 0/00	1 0,01	-	-	-	-	-	-	-	-	-	-	-	-	-	-	-	-	-	1 0,12
II	TUMORES	Nº 0/00	30 0,19	-	-	-	-	-	-	-	-	1 0,08	-	-	1 0,09	1 0,10	1 0,12	4 0,51	4 0,68	5 0,80	13 1,59
III	ENFERMEDADES DE LA SANGRE Y DE LOS ORGANOS HEMATOPOYETICOS Y TRANSTORNOS DEL MECANISMO DE LA INMUNIDAD	Nº 0/00	-	-	-	-	-	-	-	-	-	-	-	-	-	-	-	-	-	-	-
IV	ENFERMEDADES ENDOCRINAS, NUTRICIONALES Y METABÓLICAS	Nº 0/00	4 0,03	-	-	-	-	-	-	-	-	-	-	-	-	-	-	-	-	-	4 0,49
V	TRASTORNOS MENTALES Y DEL COMPORTAMIENTO	Nº 0/00	4 0,03	-	-	-	-	-	-	-	-	-	-	-	-	-	-	-	-	1 0,16	3 0,37
VI	ENFERMEDADES DEL SISTEMA NERVIOSO Y DE LOS ÓRGANOS DE LOS SENTIDOS	Nº 0/00	8 0,05	-	-	-	-	-	-	-	-	-	-	-	-	-	1 0,12	-	-	6 0,96	1 0,12
VII	ENFERMEDADES DEL OJO Y SUS ANEXOS	Nº 0/00	-	-	-	-	-	-	-	-	-	-	-	-	-	-	-	-	-	-	-
VIII	ENFERMEDADES DEL OIDO Y APOFISIS MASTOIDES	Nº 0/00	-	-	-	-	-	-	-	-	-	-	-	-	-	-	-	-	-	-	-
IX	ENFERMEDADES DEL SISTEMA CIRCULATORIO	Nº 0/00	27 0,17	-	-	-	-	-	-	-	-	-	-	-	-	-	2 0,24	-	1 0,17	2 0,32	22 2,69
X	ENFERMEDADES DEL SISTEMA RESPIRATORIO	Nº 0/00	14 0,09	-	-	-	-	-	-	-	-	-	-	-	-	1 0,10	1 0,12	-	1 0,17	2 0,32	9 1,10
XI	ENFERMEDADES DEL SISTEMA DIGESTIVO	Nº 0/00	6 0,04	-	-	-	-	-	-	-	-	-	-	-	-	-	-	-	-	1 0,16	5 0,61
XII	ENFERMEDADES DE LA PIEL Y TEJIDO SUBCUTANEO	Nº 0/00	1 0,01	-	-	-	-	-	-	-	-	-	-	-	-	-	-	-	-	1 0,16	-
XIII	ENFERMEDADES DEL SISTEMA OSTEOMUSCULAR Y TEJIDO CONJUNTIVO	Nº 0/00	2 0,01	-	-	-	-	-	-	-	-	-	-	-	-	-	-	-	-	-	2 0,24
XIV	ENFERMEDADES DEL SISTEMA GENITOURINARIO	Nº 0/00	4 0,03	-	-	-	-	-	-	-	-	-	-	-	-	-	-	-	-	-	4 0,49
XV	EMBARAZO,PARTO Y PUERPERIO	Nº 0/00	-	-	-	-	-	-	-	-	-	-	-	-	-	-	-	-	-	-	-
XVI	AFECCIONES ORIGINADAS EN EL PERIODO PERINATAL	Nº 0/00	-	-	-	-	-	-	-	-	-	-	-	-	-	-	-	-	-	-	-
XVII	MALFORMACIONES CONGENITAS, DEFORMIDADES Y ANOMALIAS CROMOSOMICAS	Nº 0/00	-	-	-	-	-	-	-	-	-	-	-	-	-	-	-	-	-	-	-
XVIII	SÍNTOMAS, SIGNOS Y HALLAZGOS ANORMALES CLÍNICOS Y DE LABORATORIO	Nº 0/00	1 0,01	-	-	-	-	-	-	-	-	-	-	-	-	1 0,10	-	-	-	-	-
XX	CAUSAS EXTERNAS DE MORTALIDAD	Nº 0/00	-	-	-	-	-	-	-	-	-	-	-	-	-	-	-	-	-	-	-
XXI	FACTORES QUE INFLUYEN EN SALUD Y CONTACTOS SERV.SALUD	Nº 0/00	-	-	-	-	-	-	-	-	-	-	-	-	-	-	-	-	-	-	-
XXII	CODIGOS PARA PROPOSITOS ESPECIALES	Nº 0/00	-	-	-	-	-	-	-	-	-	-	-	-	-	-	-	-	-	-	-
TOTAL MUJERES			Nº 0/00	102 0,64	-	-	-	-	-	-	-	1 0,08	-	-	1 0,09	3 0,31	5 0,60	4 0,51	6 1,02	18 2,88	64 7,83

NOTA: El Capítulo XIX "Traumatismos, envenenamientos y algunas otras consecuencias de causas externas" no se utiliza como causa básica de defunción y se identifican en el Capítulo XX las causas externas de las afecciones clasificadas en el Capítulo XIX

DEFUNCIONES EN LA RIOJA* - SEGÚN GRUPO DE CAUSA, SEXO Y EDAD - AÑO 2018 – JUNIO– AMBOS SEXOS

(Grandes Grupos de Enfermedades según la Clasificación Internacional de Enfermedades, décima revisión (CIE 10), cifras absolutas y tasas específicas por mil habitantes)

CAUSA DEFUNCIÓN			TOTAL	0-4	5-9	10-14	15-19	20-24	25-29	30-34	35-39	40-44	45-49	50-54	55-59	60-64	65-69	70-74	75-79	80-84	85 y+
I	ENFERMEDADES INFECCIOSAS Y PARASITARIAS	Nº	4	-	-	-	-	-	-	-	-	1	-	-	-	-	-	-	-	-	3
		0/00	0,01									0,04									0,24
II	TUMORES	Nº	58	-	-	-	-	-	-	-	-	1	1	2	2	3	6	7	6	12	18
		0/00	0,18									0,04	0,04	0,08	0,09	0,16	0,36	0,47	0,55	1,13	1,45
III	ENFERMEDADES DE LA SANGRE Y DE LOS ORGANOS HEMATOPOYETICOS Y TRANSTORNOS DEL MECANISMO DE LA INMUNIDAD	Nº	1	-	-	-	-	-	-	-	-	-	-	-	-	-	-	-	-	-	1
		0/00	0,00																		0,08
IV	ENFERMEDADES ENDOCRINAS, NUTRICIONALES Y METABÓLICAS	Nº	5	1	-	-	-	-	-	-	-	-	-	-	-	-	-	-	-	-	4
		0/00	0,02	0,07																	0,32
V	TRASTORNOS MENTALES Y DEL COMPORTAMIENTO	Nº	7	-	-	-	-	-	-	-	-	-	-	-	-	-	-	-	-	1	6
		0/00	0,02																	0,09	0,48
VI	ENFERMEDADES DEL SISTEMA NERVIOSO Y DE LOS ÓRGANOS DE LOS SENTIDOS	Nº	14	-	-	-	-	-	-	-	-	-	-	-	-	-	1	2	-	7	4
		0/00	0,04														0,06	0,13		0,66	0,32
VII	ENFERMEDADES DEL OJO Y SUS ANEXOS	Nº	-	-	-	-	-	-	-	-	-	-	-	-	-	-	-	-	-	-	-
		0/00																			
VIII	ENFERMEDADES DEL OIDO Y APOFISIS MASTOIDES	Nº	-	-	-	-	-	-	-	-	-	-	-	-	-	-	-	-	-	-	-
		0/00																			
IX	ENFERMEDADES DEL SISTEMA CIRCULATORIO	Nº	63	-	-	-	-	-	-	-	-	-	-	-	2	-	3	2	7	8	41
		0/00	0,20												0,09		0,18	0,13	0,65	0,75	3,29
X	ENFERMEDADES DEL SISTEMA RESPIRATORIO	Nº	23	-	-	-	-	-	-	-	-	-	-	-	-	1	1	-	1	4	16
		0/00	0,07													0,05	0,06		0,09	0,38	1,29
XI	ENFERMEDADES DEL SISTEMA DIGESTIVO	Nº	11	-	-	-	-	-	-	-	-	-	-	-	-	-	-	-	2	3	6
		0/00	0,03																0,18	0,28	0,48
XII	ENFERMEDADES DE LA PIEL Y TEJIDO SUBCUTANEO	Nº	1	-	-	-	-	-	-	-	-	-	-	-	-	-	-	-	-	1	-
		0/00	0,00																	0,09	
XIII	ENFERMEDADES DEL SISTEMA OSTEOMUSCULAR Y TEJIDO CONJUNTIVO	Nº	3	-	-	-	-	-	-	-	-	-	-	-	-	-	-	-	-	1	2
		0/00	0,01																	0,09	0,16
XIV	ENFERMEDADES DEL SISTEMA GENITOURINARIO	Nº	10	-	-	-	-	-	-	-	-	-	-	-	-	-	-	2	1	-	7
		0/00	0,03															0,13	0,09		0,56
XV	EMBARAZO,PARTO Y PUERPERIO	Nº	-	-	-	-	-	-	-	-	-	-	-	-	-	-	-	-	-	-	-
		0/00																			
XVI	AFECCIONES ORIGINADAS EN EL PERIODO PERINATAL	Nº	-	-	-	-	-	-	-	-	-	-	-	-	-	-	-	-	-	-	-
		0/00																			
XVII	MALFORMACIONES CONGENITAS, DEFORMIDADES Y ANOMALIAS CROMOSOMICAS	Nº	-	-	-	-	-	-	-	-	-	-	-	-	-	-	-	-	-	-	-
		0/00																			
XVIII	SÍNTOMAS, SIGNOS Y HALLAZGOS ANORMALES CLÍNICOS Y DE LABORATORIO	Nº	3	-	-	-	-	-	-	-	-	-	-	-	-	1	-	-	-	1	1
		0/00	0,01													0,05				0,09	0,08
XX	CAUSAS EXTERNAS DE MORTALIDAD	Nº	8	-	-	-	-	-	-	-	-	-	-	1	-	-	1	1	1	-	4
		0/00	0,03											0,04			0,06	0,07	0,09		0,32
XXI	FACTORES QUE INFLUYEN EN SALUD Y CONTACTOS SERV.SALUD	Nº	-	-	-	-	-	-	-	-	-	-	-	-	-	-	-	-	-	-	-
		0/00																			
XXII	CODIGOS PARA PROPOSITOS ESPECIALES	Nº	-	-	-	-	-	-	-	-	-	-	-	-	-	-	-	-	-	-	-
		0/00																			
	TOTAL GENERAL	Nº	211	1	-	-	-	-	-	-	-	2	1	3	4	5	12	14	18	38	113
		0/00	0,67	0,07								0,07	0,04	0,13	0,18	0,26	0,72	0,94	1,66	3,58	9,08

NOTA: El Capítulo XIX "Traumatismos, envenenamientos y algunas otras consecuencias de causas externas" no se utiliza como causa básica de defunción y se identifican en el Capítulo XX las causas externas de las afecciones clasificadas en el Capítulo XIX

SITUACIÓN DE LAS ENFERMEDADES DE DECLARACIÓN OBLIGATORIA. AÑO 2018. SEMANAS 1 a 5

ENFERMEDAD	SEMANA 1/2019						SEMANA 2/2019						SEMANA 3/2019					
	Nº casos	Nº casos acumulados	Incendencia	Incendencia acumulada	Índice epidémico	Índice epidémico acumulado	Nº casos	Nº casos acumulados	Incendencia	Incendencia acumulada	Índice epidémico	Índice epidémico acumulado	Nº casos	Nº casos acumulados	Incendencia	Incendencia acumulada	Índice epidémico	Índice epidémico acumulado
CHLAMYDIA TRACHOMATIS	3	3	0,96	0,96	*	*	0	3	0,00	0,96	*	*	1	4	0,32	1,29	*	*
ENFERMEDAD NEUMOCÓCICA INVASORA	3	3	0,96	0,96	*	*	0	3	0,00	0,96	*	1,5	0	3	0,00	0,96	0	0,75
GASTROENTERITIS AGUDA	244	244	78,44	78,44	1,25	1,25	287	531	92,27	170,71	1,13	1,18	287	818	92,27	262,98	1,22	1,13
GRIPE	91	91	29,26	29,26	2,17	2,17	639	730	205,43	234,69	0,85	0,93	639	1369	205,43	440,12	1,21	0,7
HAEMOPHILUS INFLUENZAE	0	0	0,00	0,00	*	*	0	0	0,00	0,00	*	*	0	0	0,00	0,00	*	*
HEPATITIS B	0	0	0,00	0,00	*	*	0	0	0,00	0,00	*	*	0	0	0,00	0,00	*	*
INFECCIÓN GONOCÓCICA	0	0	0,00	0,00	*	*	0	0	0,00	0,00	0	0	0	0	0,00	0,00	*	0
INFECCIONES RESPIRATORIAS AGUDAS	2435	2435	782,84	782,84	0,89	0,89	3167	5602	1018,17	1801,01	0,85	1,01	3167	8769	1018,17	2819,18	0,92	0,97
LEGIONELOSIS	1	1	0,32	0,32	*	*	0	1	0,00	0,32	*	*	0	1	0,00	0,32	*	*
LISTERIOSIS	0	0	0,00	0,00	*	*	0	0	0,00	0,00	*	*	0	0	0,00	0,00	*	*
PAROTIDITIS	4	4	1,29	1,29	*	*	5	9	1,61	2,89	*	*	1	10	0,32	3,21	1	10
SALMONELOSIS	2	2	0,64	0,64	0,5	0,5	1	3	0,32	0,96	1	0,6	4	7	1,29	2,25	1,33	1
SÍFILIS (EXCLUYE SÍFILIS CONGÉNITA)	0	0	0,00	0,00	*	*	1	1	0,32	0,32	1	1	0	1	0,00	0,32	*	1
TOS FERINA	1	1	0,32	0,32	1	1	0	1	0,00	0,32	*	1	0	1	0,00	0,32	0	0,5
TUBERCULOSIS	1	1	0,32	0,32	*	*	1	2	0,32	0,64	*	*	1	3	0,32	0,96	*	*
VARICELA	3	3	0,96	0,96	0,21	0,21	4	7	1,29	2,25	0,17	0,25	4	11	1,29	3,54	0,19	0,2

ENFERMEDAD	SEMANA 4/2019						SEMANA 5/2019					
	Nº casos	Nº casos acumulados	Incendencia	Incendencia acumulada	Índice epidémico	Índice epidémico acumulado	Nº casos	Nº casos acumulados	Incendencia	Incendencia acumulada	Índice epidémico	Índice epidémico acumulado
CHLAMYDIA TRACHOMATIS	3	7	0,96	2,25	*	*	1	8	0,32	2,57	*	*
ENFERMEDAD NEUMOCÓCICA INVASORA	0	3	0,00	0,96	*	0,6	0	3	0,00	0,96	*	0,6
GASTROENTERITIS AGUDA	248	1066	79,73	342,71	0,96	1,09	244	1310	78,44	421,16	1,07	1,09
GRIPE	1173	2542	377,11	817,24	1,82	1,09	1113	3655	357,82	1175,06	1,95	1,46
HAEMOPHILUS INFLUENZAE	1	1	0,32	0,32	*	*	0	1	0,00	0,32	*	*
HEPATITIS B	0	0	0,00	0,00	*	*	1	1	0,32	0,32	*	*
INFECCIÓN GONOCÓCICA	6	6	1,93	1,93	6	3	1	7	0,32	2,25	*	3,5
INFECCIONES RESPIRATORIAS AGUDAS	3125	11894	1004,67	3823,85	1,05	0,97	2708	14602	870,61	4694,45	1,05	0,99
LEGIONELOSIS	0	1	0,00	0,32	*	1	0	1	0,00	0,32	*	1
LISTERIOSIS	0	0	0,00	0,00	*	*	1	1	0,32	0,32	*	*
PAROTIDITIS	5	15	1,61	4,82	*	15	1	16	0,32	5,14	1	5,33
SALMONELOSIS	1	8	0,32	2,57	0,5	0,89	1	9	0,32	2,89	1	0,9
SÍFILIS (EXCLUYE SÍFILIS CONGÉNITA)	0	1	0,00	0,32	*	1	0	1	0,00	0,32	*	1
TOS FERINA	0	1	0,00	0,32	*	0,5	0	1	0,00	0,32	0	0,33
TUBERCULOSIS	3	6	0,96	1,93	3	6	1	7	0,32	2,25	*	7
VARICELA	4	15	1,29	4,82	0,15	0,18	4	19	1,29	6,11	0,17	0,17

I.E.: Índice Epidémico para una enfermedad es la razón entre los casos presentados en la semana correspondiente (o los casos acumulados hasta dicha semana si se trata del I.E. acumulado) y los casos que se esperan o prevén (mediana del quinquenio anterior) para la misma semana. Si el valor del índice se encuentra entre 0,76 y 1,24: se considera normal; si es menor o igual a 0,75: incidencia baja; si es mayor o igual a 1,25: incidencia alta. En enfermedades de baja incidencia este índice no es de utilidad, dado que pequeñas oscilaciones en el número de casos producen grandes variaciones en dicho índice. * Operación no realizable por ser el denominador 0. Cas. Ac: casos acumulados hasta la semana. I.E. Ac: Índice epidémico acumulado. Fuente: Registro de Enfermedades de Declaración Obligatoria. Dirección General de Salud Pública y Consumo de La Rioja.

SITUACIÓN DE LAS ENFERMEDADES DE DECLARACIÓN OBLIGATORIA. AÑO 2018. SEMANAS 6 a 9

ENFERMEDAD	SEMANA 6/2019						SEMANA 7/2019						SEMANA 8/2019						SEMANA 9/2019					
	Nº casos	Nº casos acumulados	Incendencia	Incendencia acumulada	Índice epidémico	Índice epidémico acumulado	Nº casos	Nº casos acumulados	Incendencia	Incendencia acumulada	Índice epidémico	Índice epidémico acumulado	Nº casos	Nº casos acumulados	Incendencia	Incendencia acumulada	Índice epidémico	Índice epidémico acumulado	Nº casos	Nº casos acumulados	Incendencia	Incendencia acumulada	Índice epidémico	Índice epidémico acumulado
CHLAMYDIA TRACHOMATIS	1	9	0,32	2,89	*	*	1	10	0,32	3,21	*	*	0	10	0,00	3,21	*	*	4	14	1,29	4,50	*	7
ENFERMEDAD NEUMOCÓCICA INVASORA	1	4	0,32	1,29	*	0,8	0	4	0,00	1,29	*	0,67	0	4	0,00	1,29	*	0,67	0	4	0,00	1,29	0	0,57
GASTROENTERITIS AGUDA	260	1570	83,59	504,75	1,07	1,1	245	1815	78,77	583,51	0,96	1,08	257	2072	82,62	666,14	0,9	1,09	249	2321	80,05	746,19	1,16	1,1
GRIPE	967	4622	310,88	1485,94	1,66	1,55	686	5308	220,54	1706,49	1,48	1,44	458	5766	147,24	1853,73	1,29	1,32	241	6007	77,48	1931,21	1,24	1,34
HAEMOPHILUS INFLUENZAE	1	2	0,32	0,64	*	2	0	2	0,00	0,64	*	2	0	2	0,00	0,64	*	2	0	2	0,00	0,64	*	2
HEPATITIS A	0	0	0,00	0,00	*	0	1	1	0,32	0,32	*	1	0	1	0,00	0,32	*	1	0	1	0,00	0,32	*	1
HEPATITIS B	0	1	0,00	0,32	*	*	0	1	0,00	0,32	*	*	0	1	0,00	0,32	*	*	0	1	0,00	0,32	*	*
INFECCIÓN GONOCÓCICA	1	8	0,32	2,57	1	2,67	0	8	0,00	2,57	0	2,67	2	10	0,64	3,21	*	1,67	0	10	0,00	3,21	*	1,67
INFECCIONES RESPIRATORIAS AGUDAS	2644	17246	850,03	5544,48	1,01	0,99	2437	19683	783,48	6327,96	0,92	1	2234	21917	718,22	7046,18	0,89	1	1905	23822	612,45	7658,63	0,97	0,99
LEGIONELOSIS	0	1	0,00	0,32	*	1	0	1	0,00	0,32	*	1	1	2	0,32	0,64	*	2	0	2	0,00	0,64	*	2
LISTERIOSIS	0	1	0,00	0,32	*	*	0	1	0,00	0,32	*	*	0	1	0,00	0,32	*	*	1	2	0,32	0,64	*	*
PAROTIDITIS	2	18	0,64	5,79	*	6	0	18	0,00	5,79	*	6	1	19	0,32	6,11	*	6,33	0	19	0,00	6,11	*	6,33
SALMONELOSIS	1	10	0,32	3,21	0,33	0,67	1	11	0,32	3,54	1	0,69	2	13	0,64	4,18	1	0,72	0	13	0,00	4,18	0	0,65
SARAMPIÓN	0	0	0,00	0,00	*	*	0	0	0,00	0,00	*	*	0	0	0,00	0,00	*	*	0	0	0,00	0,00	*	*
SÍFILIS (EXCLUYE SÍFILIS CONGÉNITA)	0	1	0,00	0,32	0	0,5	0	1	0,00	0,32	*	0,25	1	2	0,32	0,64	*	0,5	0	2	0,00	0,64	*	0,33
TOS FERINA	0	1	0,00	0,32	*	0,33	0	1	0,00	0,32	0	0,33	1	2	0,32	0,64	*	0,5	2	4	0,64	1,29	2	0,8
TUBERCULOSIS	0	7	0,00	2,25	*	7	0	7	0,00	2,25	*	7	0	7	0,00	2,25	*	7	1	8	0,32	2,57	1	2,67
VARICELA	7	26	2,25	8,36	0,37	0,17	4	30	1,29	9,64	0,19	0,18	2	32	0,64	10,29	0,1	0,17	6	38	1,93	12,22	0,46	0,19

I.E.: Índice Epidémico para una enfermedad es la razón entre los casos presentados en la semana correspondiente (o los casos acumulados hasta dicha semana si se trata del I.E. acumulado) y los casos que se esperan o prevén (mediana del quinquenio anterior) para la misma semana. Si el valor del índice se encuentra entre 0,76 y 1,24: se considera normal; si es menor o igual a 0,75: incidencia baja; si es mayor o igual a 1,25: incidencia alta. En enfermedades de baja incidencia este índice no es de utilidad, dado que pequeñas oscilaciones en el número de casos producen grandes variaciones en dicho índice. * Operación no realizable por ser el denominador 0. Cas. Ac: casos acumulados hasta la semana. I.E. Ac: Índice epidémico acumulado. Fuente: Registro de Enfermedades de Declaración Obligatoria. Dirección General de Salud Pública y Consumo de La Rioja.

DISTRIBUCIÓN MENSUAL DE EDO POR ZONAS DE SALUD. LA RIOJA. ENERO 2018 (TASAS POR CIENTOS MIL HABITANTES)

	Cervera	Alfaro	Calahorra	Arnedo	Murillo	San Román	Alberite	Torrecilla	Navarrete	Nájera	Santo Domingo	Haro	Rodríguez Paterna	Joaquín Elizalde	Espartero	Labradores	Gonzalo de Berceo	Siete Infantes	Cascajos	Guindalera	Total	Acumulado
POBLACION	3.831	15.867	33.436	18.173	5.513	279	20.575	1.044	10.056	16.094	10.726	18.113	10.684	27.628	27.586	12.648	21.455	24.230	19.289	13.821	311.048	
CHLAMYDIA TRACHOMATIS	0	6,3	0	0	0	0	4,86	0	9,94	0	0	5,52	0	7,24	3,63	0	0	0	0	0	2,57	2,57
ENFERMEDAD NEUMOCÓCICA INVASORA	0	6,3	0	0	0	0	0	0	0	0	0	11,04	0	0	0	0	0	0	0	0	0,96	0,96
HAEMOPHILUS INFLUENZAE	0	0	0	5,5	0	0	0	0	0	0	0	0	0	0	0	0	0	0	0	0	0,32	0,32
HEPATITIS B	0	0	0	0	0	0	0	0	0	0	0	0	0	0	0	0	0	0	5,18	0	0,32	0,32
INFECCIÓN GONOCÓCICA	0	0	0	0	0	0	9,72	0	0	6,21	0	0	0	3,62	3,63	0	4,66	0	5,18	0	2,25	2,25
LEGIONELOSIS	0	0	0	0	18,1	0	0	0	0	0	0	0	0	0	0	0	0	0	0	0	0,32	0,32
LISTERIOSIS	0	0	0	0	0	0	4,86	0	0	0	0	0	0	0	0	0	0	0	0	0	0,32	0,32
PAROTIDITIS	0	6,3	0	0	0	0	4,86	0	39,78	37,28	0	0	0	7,24	3,63	0	4,66	0	0	0	5,14	5,14
SALMONELOSIS	0	0	5,98	0	0	0	4,86	0	0	0	0	11,04	0	3,62	0	0	0	8,25	0	0	2,89	2,89
SÍFILIS (EXCLUYE SÍFILIS CONGÉNITA)	0	0	0	0	0	0	0	0	0	0	0	0	0	0	0	0	0	4,13	0	0	0,32	0,32
TOS FERINA	0	0	0	0	18,1	0	0	0	0	0	0	0	0	0	0	0	0	0	0	0	0,32	0,32
TUBERCULOSIS	0	0	0	5,5	0	0	4,86	0	0	0	0	0	9,36	3,62	7,25	0	0	0	0	0	2,25	2,25

Fuente: Registro de Enfermedades de Declaración Obligatoria en La Rioja. Dirección General de Salud Pública y Consumo.

DISTRIBUCIÓN MENSUAL DE EDO POR ZONAS DE SALUD. LA RIOJA. FEBRERO 2018 (TASAS POR CIENTOS MIL HABITANTES)

	Cervera	Alfaro	Calahorra	Arnedo	Murillo	San Román	Alberite	Torrecilla	Navarrete	Nájera	Santo Domingo	Haro	Rodríguez Paterna	Joaquín Elizalde	Espartero	Labradores	Gonzalo de Berceo	Siete Infantes	Cascajos	Guindalera	Total	Acumulado
POBLACION	3.831	15.867	33.436	18.173	5.513	279	20.575	1.044	10.056	16.094	10.726	18.113	10.684	27.628	27.586	12.648	21.455	24.230	19.289	13.821	311.048	
CHLAMYDIA TRACHOMATIS	0	6,3	2,99	0	0	0	0	0	0	0	0	0	0	7,24	0	0	4,66	0	0	0	1,93	4,5
ENFERMEDAD NEUMOCÓCICA INVASORA	0	0	0	0	0	0	0	0	0	0	0	0	9,36	0	0	0	0	0	0	0	0,32	1,29
HAEMOPHILUS INFLUENZAE	0	0	0	0	0	0	0	0	0	0	0	0	9,36	0	0	0	0	0	0	0	0,32	0,64
HEPATITIS A	0	0	0	0	0	0	0	0	0	0	0	5,52	0	0	0	0	0	0	0	0	0,32	0,32
INFECCIÓN GONOCÓCICA	0	0	0	0	0	0	0	0	0	0	0	0	0	0	3,63	0	9,32	0	0	0	0,96	3,21
LEGIONELOSIS	0	0	0	0	0	0	4,86	0	0	0	0	0	0	0	0	0	0	0	0	0	0,32	0,64
LISTERIOSIS	0	6,3	0	0	0	0	0	0	0	0	0	0	0	0	0	0	0	0	0	0	0,32	0,64
PAROTIDITIS	0	0	0	0	0	0	0	0	9,94	6,21	0	0	0	3,62	0	0	0	0	0	0	0,96	6,11
SALMONELOSIS	0	0	0	0	0	0	0	0	0	0	9,32	11,04	0	0	0	0	0	4,13	0	0	1,29	4,18
SÍFILIS (EXCLUYE SÍFILIS CONGÉNITA)	0	0	0	0	0	0	4,86	0	0	0	0	0	0	0	0	0	0	0	0	0	0,32	0,64
TOS FERINA	0	0	0	0	0	0	0	0	0	0	0	0	0	3,62	0	0	0	0	10,37	0	0,96	1,29
TUBERCULOSIS	0	0	0	5,5	0	0	0	0	0	0	0	0	0	0	0	0	0	0	0	0	0,32	2,57

Fuente: Registro de Enfermedades de Declaración Obligatoria en La Rioja. Dirección General de Salud Pública y Consumo

