

BOLETÍN EPIDEMIOLÓGICO DE LA RIOJA

Gobierno de La Rioja
www.larioja.org



TENDENCIAS EN LA MORTALIDAD POR ENFERMEDADES CEREBROVASCULARES EN LA RIOJA: 1996 A 2016

Enrique Ramalle-Gómara
Servicio de Epidemiología y Prevención Sanitaria del Gobierno de La Rioja.

Boletín Epidemiológico de La Rioja. 2017; 9 (2): 21-37

ÍNDICE

1. Tendencias en la mortalidad por enfermedades cerebrovasculares en La Rioja: 1996 a 2016
2. Comentario epidemiológico
3. Defunciones en La Rioja según grupo de causa, sexo y edad.
4. Estado de las enfermedades de declaración obligatoria.
 - 4.1. Situación general.
 - 4.2. Distribución por zonas de Salud.

INTRODUCCIÓN

El II Plan de Salud de La Rioja¹ impulsó la creación del registro poblacional de ictus. En un anterior Boletín Epidemiológico se presentaron los primeros datos sobre la información recogida tras la puesta en marcha de un registro de enfermedad cerebrovascular en La Rioja². Este informe tiene por objetivo describir la mortalidad por enfermedades cerebrovasculares cardiopatía isquémica en La Rioja para el período 1996 a 2016 a partir de los datos recogidos en el Registro de enfermedades cerebrovasculares de La Rioja.

MATERIAL Y MÉTODOS

Los códigos CIE-10 empleados para la selección de pacientes fallecidos por enfermedades cerebrovasculares fueron los siguientes: I60 (hemorragia subaracnoidea); I61 (hemorragia intraencefálica); I62 (otra hemorragia intracraneal no traumática), I63 (infarto cerebral), I64 (accidente vascular encefálico agudo, no especificado como hemorrágico o isquémico), I65 (oclusión y estenosis de las arterias precerebrales sin ocasionar infarto cerebral), I66 (oclusión y estenosis de las arterias cerebrales sin ocasionar infarto cerebral), I67 (otras enfermedades cerebrovasculares), I68 (trastornos cerebrovasculares en enfermedades clasificadas en otra parte), I69 (secuelas de enfermedad cerebrovascular), G45 (excepto G45.3) (ataques de isquemia cerebral transitoria y síndromes afines), G46 (síndromes vasculares encefálicos en enfermedades cerebrovasculares), G93.6 (edema cerebral), G93.8 (otros trastornos especificados del encéfalo) y G95.1 (mielopatías vasculares).

Las tasas brutas y ajustadas de mortalidad por dicha enfermedad, totales y por sexo, se muestran en la tabla 1 y se representan gráficamente en las figura 2 a 5. Las mujeres han tenido en el periodo tasas de mortalidad más elevadas que los varones.

Tabla 1. Tasas de mortalidad de enfermedades cerebrovasculares por 100.000 habitantes en La Rioja, 1996-2016.

Año	Global			Varones			Mujeres		
	Casos	Tasa bruta	Tasa ajustada	Casos	Tasa bruta	Tasa ajustada	Casos	Tasa bruta	Tasa ajustada
1996	266	100,70	59,95	122	93,00	71,93	144	108,30	49,94
1997	268	101,47	56,60	117	89,35	66,47	151	113,39	48,60
1998	238	102,92	52,92	117	89,51	63,50	121	90,59	38,10
1999	292	109,80	57,82	137	104,17	69,52	155	115,31	48,79
2000	261	97,90	50,92	113	86,29	57,18	148	109,11	45,02
2001	235	85,96	43,47	97	72,12	47,66	138	99,37	37,67
2002	255	90,55	43,80	123	87,37	55,10	132	93,73	35,95
2003	253	88,03	43,02	113	78,47	50,76	140	97,63	37,08
2004	238	81,08	40,81	94	63,85	42,35	144	98,40	38,91
2005	252	83,70	40,32	104	68,54	42,55	148	99,09	37,60
2006	241	78,66	37,52	107	69,23	43,99	134	88,26	32,50
2007	254	82,21	38,49	115	73,83	45,39	139	90,73	32,79
2008	254	80,00	37,90	104	64,86	40,91	150	95,44	34,19
2009	242	75,22	34,31	111	68,45	42,39	131	82,12	26,93
2010	266	82,50	33,82	102	63,01	35,04	164	102,16	32,11
2011	242	74,93	32,14	111	68,70	38,00	131	81,18	28,18
2012	263	81,27	32,46	131	81,08	42,27	132	81,46	26,83
2013	207	64,30	25,20	89	55,60	30,20	118	72,90	20,50
2014	215	67,80	25,30	110	70,80	33,80	105	64,90	18,90
2015	256	80,70	29,60	101	64,40	32,80	155	96,70	26,10
2016	201	63,60	22,80	110	70,50	32,60	91	56,90	15,90

Figura 2. Tasas brutas de mortalidad de enfermedades cerebrovasculares por 100.000 habitantes en La Rioja, 1996-2016. Varones frente a mujeres.

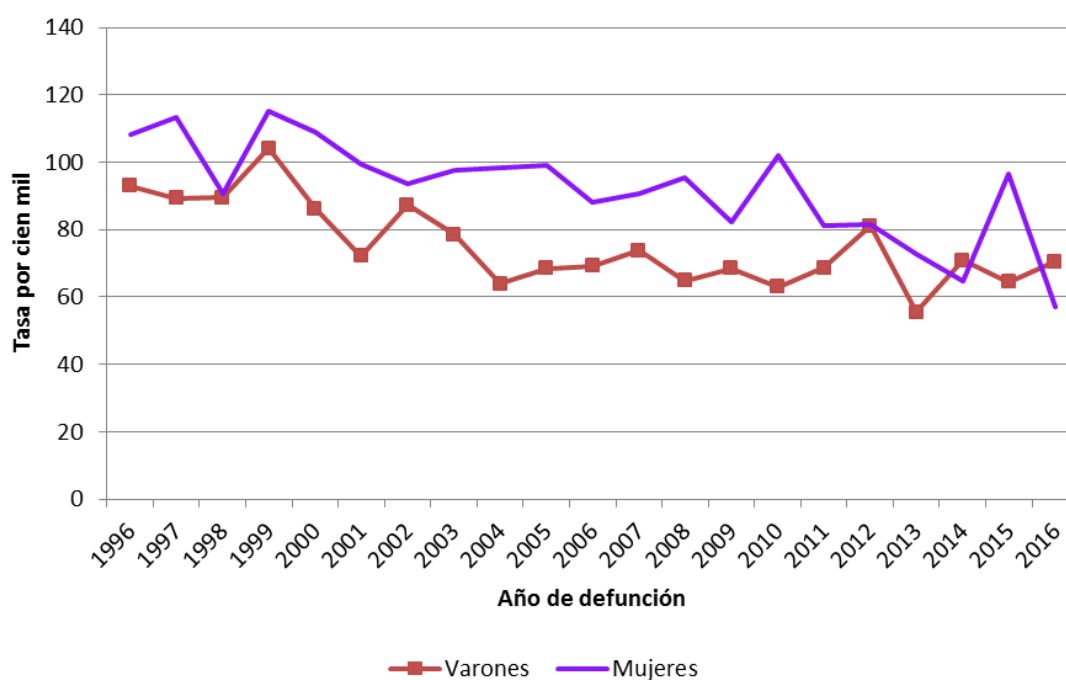


Figura 3. Tasas brutas de mortalidad de enfermedades cerebrovasculares por 100.000 habitantes en La Rioja, 1996-2016. Varones.

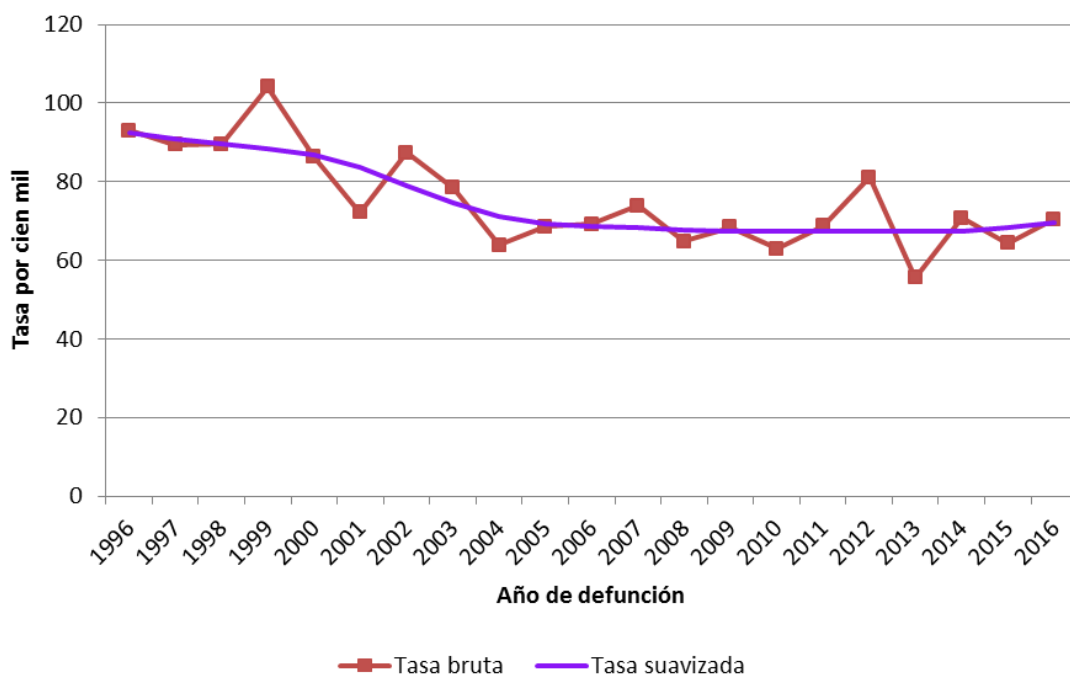


Figura 4. Tasas brutas de mortalidad de enfermedades cerebrovasculares por 100.000 habitantes en La Rioja, 1996-2016. Mujeres.

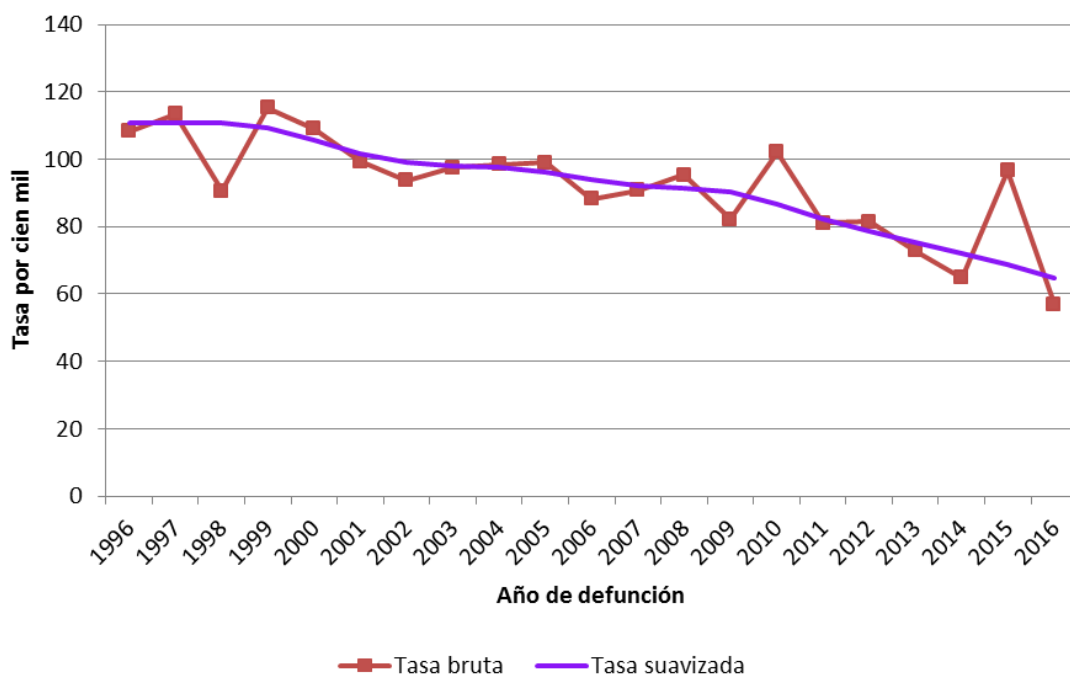
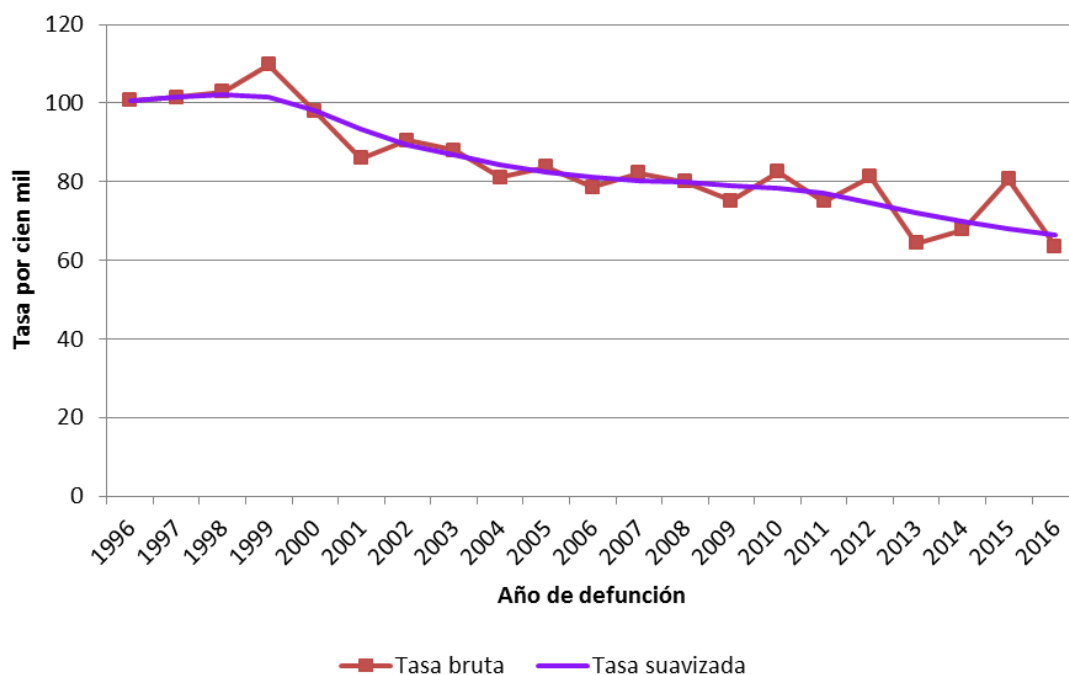


Figura 5. Tasas brutas de mortalidad de enfermedades cerebrovasculares por 100.000 habitantes en La Rioja, 1996-2016. Ambos sexos.



En el caso de los varones las tasas brutas de mortalidad descendieron un 1,8% de promedio anual ($p < 0,05$) en el periodo estudiado. En las mujeres el descenso promedio fue del 1,96% ($p < 0,05$).

CONCLUSIONES

Las mujeres tienen tasas de mortalidad por enfermedades cerebrovasculares más elevadas que los varones.

La mortalidad proporcional en La Rioja ha disminuido, a expensas del descenso en las mujeres. En 2006, el porcentaje de mujeres fallecidas por este grupo de causas frente al total de fallecimientos fue la mitad que en 1996.

En cuanto a las tasas de mortalidad, tanto varones como mujeres, cada año las tasas han sido, en promedio, alrededor de un 2% menores que las del año anterior.

BIBLIOGRAFÍA

1. Consejería de Salud de La Rioja. II Plan de Salud de La Rioja 2009-2013. Logroño: Consejería de Salud;
2. Ruiz E, Ramalle-Gómara E. Registros de enfermedades cerebrovasculares y cardiopatía isquémica en La Rioja: tendencias en la incidencia y mortalidad por enfermedades cerebrovasculares y cardiopatía isquémica en La Rioja. Bol Epidemiológico Rioja. 2013;5:125-46.
3. Organización Mundial de la Salud. La estandarización: un método epidemiológico clásico para la comparación de tasas. Boletín Epidemiológico de la OPS. 2002;23:9-12.
4. Kim HJ, Fay MP, Feuer EJ, Midthune DN. Permutation tests for joinpoint regression with applications to cancer rates. Stat Med. 2000;19:335-51: (correction: 2001;20:655).

COMENTARIO EPIDEMIOLÓGICO DEL MES DE MARZO DE 2017

Durante el mes de marzo de 2017 (semanas epidemiológicas 9 a 13) se han declarado nueve casos confirmados de tos ferina, en niños de edades comprendidas entre 6 y 11 años, correctamente vacunados y un adulto de 46 años.

Hubo tres brotes de tosferina, dos de ellos en el ámbito familiar y el tercero en el colegio Jesuitas de Logroño.

Se ha declarado un brote de gastroenteritis aguda en Calahorra con cuatro afectados que ocurrió tras una cena familiar. Se desconoce el agente causal.

COMENTARIO EPIDEMIOLÓGICO DEL MES DE ABRIL DE 2017

Durante el mes de abril de 2017 (semanas epidemiológicas 14 a 17) se han declarado nueve casos confirmados de tos ferina. Los afectados son niños de edades entre 5 a 10 años y una mujer adulta de 64 años.

Se detectaron dos brotes de tosferina en el Colegio Angel Oliván de Calahorra y en el Colegio Alcaste de Logroño.

Se han declarado dos brotes familiares de intoxicación alimentaria, con dos afectados cada uno, cuyo agente causal ha sido *Salmonella typhimurium* y *Salmonella entérica* serogrupo D, y los alimentos implicados fueron mahonesa casera y tortilla de patata casera, respectivamente.

DEFUNCIONES EN LA RIOJA* - SEGÚN GRUPO DE CAUSA, SEXO Y EDAD - AÑO 2016 – JULIO- VARONES

(Grandes Grupos de Enfermedades según la Clasificación Internacional de Enfermedades, décima revisión (CIE 10), cifras absolutas y tasas específicas por mil habitantes)

CAUSA DEFUNCIÓN			TOTAL	0-4	5-9	10-14	15-19	20-24	25-29	30-34	35-39	40-44	45-49	50-54	55-59	60-64	65-69	70-74	75-79	80-84	85 y+
I	ENFERMEDADES INFECCIOSAS Y PARASITARIAS	Nº	1	-	-	-	-	-	-	-	-	-	-	-	-	-	-	-	-	-	1
		0/00	0,01																		
II	TUMORES	Nº	48	-	-	-	-	-	-	-	-	-	-	2	4	2	5	5	5	8	17
		0/00	0,31												0,17	0,36	0,22	0,62	0,75	1,03	1,74
III	ENF.SANGRE Y ORGAN.HEMATOPOYETICOS Y TRS.MEC.INMUNIDAD	Nº	-	-	-	-	-	-	-	-	-	-	-	-	-	-	-	-	-	-	-
		0/00																			
IV	ENF.ENDOCRINAS,NUTRICIONALES Y METABOLICAS	Nº	3	-	-	-	-	-	-	-	-	-	-	-	-	-	-	-	1	-	2
		0/00	0,02																	0,21	
V	TRASTORNOS MENTALES Y DEL COMPORTAMIENTO	Nº	9	-	-	-	-	-	-	-	-	-	-	-	-	-	-	-	-	1	8
		0/00	0,06																		0,22
VI	ENFERMEDADES DEL SISTEMA NERVIOSO	Nº	6	-	-	-	-	-	-	-	-	-	-	-	-	-	-	-	1	3	2
		0/00	0,04																	0,21	0,65
VII	ENFERMEDADES DEL OJO Y SUS ANEXOS	Nº	-	-	-	-	-	-	-	-	-	-	-	-	-	-	-	-	-	-	-
		0/00																			
VIII	ENFERMEDADES DEL OIDO Y APOFISIS MASTOIDES	Nº	-	-	-	-	-	-	-	-	-	-	-	-	-	-	-	-	-	-	-
		0/00																			
IX	ENFERMEDADES DEL SISTEMA CIRCULATORIO	Nº	35	-	-	-	-	-	-	-	-	-	-	3	1	3	3	4	5	16	
		0/00	0,22												0,27	0,11	0,37	0,45	0,83	1,09	4,14
X	ENFERMEDADES DEL SISTEMA RESPIRATORIO	Nº	11	-	-	-	-	-	-	-	-	-	-	-	-	1	-	-	3	7	
		0/00	0,07														0,12			0,65	1,81
XI	ENFERMEDADES DEL SISTEMA DIGESTIVO	Nº	8	-	-	-	-	-	-	-	-	-	-	1	-	-	-	1	-	3	3
		0/00	0,05												0,08				0,15		0,65
XII	ENFERMEDADES DE LA PIEL Y TEJIDO SUBCUTANEO	Nº	1	-	-	-	-	-	-	-	-	-	-	-	-	-	-	-	-	-	1
		0/00	0,01																		
XIII	ENF.DEL SISTEMA OSTEOMUSCULAR Y TEJ.CONJUNTIVO	Nº	3	-	-	-	-	-	-	-	-	-	-	-	-	-	-	-	-	2	1
		0/00	0,02																		0,43
XIV	ENFERMEDADES DEL SISTEMA GENITOURINARIO	Nº	2	-	-	-	-	-	-	-	-	-	-	-	-	-	-	-	-	1	1
		0/00	0,01																		0,22
XV	EMBARAZO,PARTO Y PUERPERIO	Nº	-	-	-	-	-	-	-	-	-	-	-	-	-	-	-	-	-	-	-
		0/00																			
XVI	CIERTAS AFECCIONES ORIGINADAS PERIODO PERINATAL	Nº	-	-	-	-	-	-	-	-	-	-	-	-	-	-	-	-	-	-	-
		0/00																			
XVII	MALFORMAC.CONGENITAS,DEFORMIDADES Y ANOMAL.CROMOSOMICAS	Nº	1	-	-	-	-	-	-	-	-	-	-	-	-	-	-	-	1	-	-
		0/00	0,01																	0,21	
XVIII	SINT,SIG Y HALLAZ ANOR CLI Y DE LAB, NO CLAS OTRA PARTE	Nº	-	-	-	-	-	-	-	-	-	-	-	-	-	-	-	-	-	-	-
		0/00																			
XX	CAUSAS EXTERNAS DE MORTALIDAD	Nº	3	-	-	-	-	-	-	1	-	-	-	-	-	-	-	-	-	1	1
		0/00	0,02								0,10										0,22
XXI	FACTORES QUE INFLUYEN EN SALUD Y CONTACTOS SERV.SALUD	Nº	-	-	-	-	-	-	-	-	-	-	-	-	-	-	-	-	-	-	-
		0/00																			
XXII	CODIGOS PARA PROPOSITOS ESPECIALES	Nº	-	-	-	-	-	-	-	-	-	-	-	-	-	-	-	-	-	-	-
		0/00																			
TOTAL VARONES		Nº	131	-	-	-	-	-	-	1	-	-	-	3	7	3	9	9	12	27	60
		0/00	0,84								0,10				0,25	0,63	0,34	1,11	1,35	2,48	5,87

NOTA: El Capítulo XIX "Traumatismos, envenenamientos y algunas otras consecuencias de causas externas" no se utiliza como causa básica de defunción y se identifican en el Capítulo XX las causas externas de las afecciones clasificadas en el Capítulo XIX

DEFUNCIONES EN LA RIOJA* - SEGÚN GRUPO DE CAUSA, SEXO Y EDAD - AÑO 2016 -JULIO - MUJERES

(Grandes Grupos de Enfermedades según la Clasificación Internacional de Enfermedades, décima revisión (CIE 10), cifras absolutas y tasas específicas por mil habitantes)

CAUSA DEFUNCIÓN			TOTAL	0-4	5-9	10-14	15-19	20-24	25-29	30-34	35-39	40-44	45-49	50-54	55-59	60-64	65-69	70-74	75-79	80-84	85 y+	
I	ENFERMEDADES INFECCIOSAS Y PARASITARIAS	Nº	1	-	-	-	-	-	-	-	-	-	-	-	-	-	-	-	-	-	1	
		0/00	0,01																			
II	TUMORES	Nº	19	-	-	-	-	-	-	-	-	-	-	-	1	-	1	3	3	6	5	
		0/00	0,12												0,09		0,12	0,41	0,50	0,93	0,65	
III	ENF.SANGRE Y ORGAN.HEMATOPOYETICOS Y TRS.MEC.INMUNIDAD	Nº	-	-	-	-	-	-	-	-	-	-	-	-	-	-	-	-	-	-	-	
		0/00																				
IV	ENF.ENDOCRINAS,NUTRICIONALES Y METABOLICAS	Nº	4	-	-	-	-	-	-	-	-	-	-	-	-	-	-	-	-	-	3	1
		0/00	0,03																		0,46	0,13
V	TRASTORNOS MENTALES Y DEL COMPORTAMIENTO	Nº	8	-	-	-	-	-	-	-	-	-	-	-	-	-	-	-	-	-	1	7
		0/00	0,05																		0,15	0,91
VI	ENFERMEDADES DEL SISTEMA NERVIOSO	Nº	8	-	-	-	-	-	-	-	-	-	-	-	-	-	1	-	-	4	3	
		0/00	0,05														0,12			0,62	0,39	
VII	ENFERMEDADES DEL OJO Y SUS ANEXOS	Nº	-	-	-	-	-	-	-	-	-	-	-	-	-	-	-	-	-	-	-	
		0/00																				
VIII	ENFERMEDADES DEL OIDO Y APOFISIS MASTOIDES	Nº	-	-	-	-	-	-	-	-	-	-	-	-	-	-	-	-	-	-	-	
		0/00																				
IX	ENFERMEDADES DEL SISTEMA CIRCULATORIO	Nº	42	-	-	-	-	-	-	-	-	1	-	-	-	-	-	3	1	3	34	
		0/00	0,26									0,08						0,41	0,17	0,46	4,42	
X	ENFERMEDADES DEL SISTEMA RESPIRATORIO	Nº	9	-	-	-	-	-	-	-	-	-	-	-	-	-	-	-	-	1	8	
		0/00	0,06																		0,15	1,04
XI	ENFERMEDADES DEL SISTEMA DIGESTIVO	Nº	8	-	-	-	-	-	-	-	-	1	-	-	1	-	-	2	-	-	4	
		0/00	0,05									0,08			0,09			0,27			0,52	
XII	ENFERMEDADES DE LA PIEL Y TEJIDO SUBCUTANEO	Nº	-	-	-	-	-	-	-	-	-	-	-	-	-	-	-	-	-	-	-	
		0/00																				
XIII	ENF.DEL SISTEMA OSTEOMUSCULAR Y TEJ.CONJUNTIVO	Nº	-	-	-	-	-	-	-	-	-	-	-	-	-	-	-	-	-	-	-	
		0/00																				
XIV	ENFERMEDADES DEL SISTEMA GENITOURINARIO	Nº	4	-	-	-	-	-	-	-	-	-	-	-	-	-	1	1	-	-	2	
		0/00	0,03														0,12	0,14				0,26
XV	EMBARAZO,PARTO Y PUERPERIO	Nº	-	-	-	-	-	-	-	-	-	-	-	-	-	-	-	-	-	-	-	
		0/00																				
XVI	CIERTAS AFECCIONES ORIGINADAS PERIODO PERINATAL	Nº	-	-	-	-	-	-	-	-	-	-	-	-	-	-	-	-	-	-	-	
		0/00																				
XVII	MALFORMAC.CONGENITAS,DEFORMIDADES Y ANOMAL.CROMOSOMICAS	Nº	-	-	-	-	-	-	-	-	-	-	-	-	-	-	-	-	-	-	-	
		0/00																				
XVIII	SINT,SIG Y HALLAZ ANOR CLI Y DE LAB, NO CLAS OTRA PARTE	Nº	5	-	-	-	-	-	-	-	-	1	-	-	-	-	-	-	1	-	3	
		0/00	0,03									0,08							0,17		0,39	
XX	CAUSAS EXTERNAS DE MORTALIDAD	Nº	-	-	-	-	-	-	-	-	-	-	-	-	-	-	-	-	-	-	-	
		0/00																				
XXI	FACTORES QUE INFLUYEN EN SALUD Y CONTACTOS SERV.SALUD	Nº	-	-	-	-	-	-	-	-	-	-	-	-	-	-	-	-	-	-	-	
		0/00																				
XXII	CODIGOS PARA PROPOSITOS ESPECIALES	Nº	-	-	-	-	-	-	-	-	-	-	-	-	-	-	-	-	-	-	-	
		0/00																				
TOTAL MUJERES		Nº	108	-	-	-	-	-	-	-	-	3	-	-	2	-	3	9	5	18	68	
		0/00	0,68									0,24			0,18		0,37	1,24	0,84	2,79	8,84	

NOTA: El Capítulo XIX "Traumatismos, envenenamientos y algunas otras consecuencias de causas externas" no se utiliza como causa básica de defunción y se identifican en el Capítulo XX las causas externas de las afecciones clasificadas en el Capítulo XIX

DEFUNCIONES EN LA RIOJA* - SEGÚN GRUPO DE CAUSA, SEXO Y EDAD - AÑO 2016 – JULIO- AMBOS SEXOS

(Grandes Grupos de Enfermedades según la Clasificación Internacional de Enfermedades, décima revisión (CIE 10), cifras absolutas y tasas específicas por mil habitantes)

CAUSA DEFUNCIÓN			TOTAL	0-4	5-9	10-14	15-19	20-24	25-29	30-34	35-39	40-44	45-49	50-54	55-59	60-64	65-69	70-74	75-79	80-84	85 y+
I	ENFERMEDADES INFECCIOSAS Y PARASITARIAS	Nº	2	-	-	-	-	-	-	-	-	-	-	-	-	-	-	-	-	-	2
		0/00	0,01																		
II	TUMORES	Nº	67	-	-	-	-	-	-	-	-	-	-	2	5	2	6	8	8	14	22
		0/00	0,21											0,09	0,23	0,11	0,37	0,57	0,74	1,27	1,90
III	ENF.SANGRE Y ORGAN.HEMATOPOYETICOS Y TRS.MEC.INMUNIDAD	Nº	-	-	-	-	-	-	-	-	-	-	-	-	-	-	-	-	-	-	-
		0/00																			
IV	ENF.ENDOCRINAS,NUTRICIONALES Y METABOLICAS	Nº	7	-	-	-	-	-	-	-	-	-	-	-	-	-	-	-	1	3	3
		0/00	0,02																0,09	0,27	0,26
V	TRASTORNOS MENTALES Y DEL COMPORTAMIENTO	Nº	17	-	-	-	-	-	-	-	-	-	-	-	-	-	-	-	-	2	15
		0/00	0,05																	0,18	1,30
VI	ENFERMEDADES DEL SISTEMA NERVIOSO	Nº	14	-	-	-	-	-	-	-	-	-	-	-	-	-	1	-	1	7	5
		0/00	0,04														0,06		0,09	0,63	0,43
VII	ENFERMEDADES DEL OJO Y SUS ANEXOS	Nº	-	-	-	-	-	-	-	-	-	-	-	-	-	-	-	-	-	-	-
		0/00																			
VIII	ENFERMEDADES DEL OIDO Y APOFISIS MASTOIDES	Nº	-	-	-	-	-	-	-	-	-	-	-	-	-	-	-	-	-	-	-
		0/00																			
IX	ENFERMEDADES DEL SISTEMA CIRCULATORIO	Nº	77	-	-	-	-	-	-	-	-	1	-	-	3	1	3	6	5	8	50
		0/00	0,24									0,04			0,14	0,06	0,18	0,43	0,46	0,72	4,33
X	ENFERMEDADES DEL SISTEMA RESPIRATORIO	Nº	20	-	-	-	-	-	-	-	-	-	-	-	-	-	1	-	-	4	15
		0/00	0,06															0,06		0,36	1,30
XI	ENFERMEDADES DEL SISTEMA DIGESTIVO	Nº	16	-	-	-	-	-	-	-	-	1	-	1	1	-	-	3	-	3	7
		0/00	0,05									0,04		0,04	0,05			0,22		0,27	0,61
XII	ENFERMEDADES DE LA PIEL Y TEJIDO SUBCUTANEO	Nº	1	-	-	-	-	-	-	-	-	-	-	-	-	-	-	-	-	-	1
		0/00	0,00																		
XIII	ENF.DEL SISTEMA OSTEOMUSCULAR Y TEJ.CONJUNTIVO	Nº	3	-	-	-	-	-	-	-	-	-	-	-	-	-	-	-	-	2	1
		0/00	0,01																	0,18	0,09
XIV	ENFERMEDADES DEL SISTEMA GENITOURINARIO	Nº	6	-	-	-	-	-	-	-	-	-	-	-	-	-	1	1	-	1	3
		0/00	0,02														0,06	0,07		0,09	0,26
XV	EMBARAZO,PARTO Y PUERPERIO	Nº	-	-	-	-	-	-	-	-	-	-	-	-	-	-	-	-	-	-	-
		0/00																			
XVI	CIERTAS AFECCIONES ORIGINADAS PERIODO PERINATAL	Nº	-	-	-	-	-	-	-	-	-	-	-	-	-	-	-	-	-	-	-
		0/00																			
XVII	MALFORMAC.CONGENITAS,DEFORMIDADES Y ANOMAL.CROMOSOMICAS	Nº	1	-	-	-	-	-	-	-	-	-	-	-	-	-	-	-	1	-	-
		0/00	0,00																0,09		
XVIII	SINT,SIG Y HALLAZ ANOR CLI Y DE LAB, NO CLAS OTRA PARTE	Nº	5	-	-	-	-	-	-	-	-	1	-	-	-	-	-	-	1	-	3
		0/00	0,02									0,04							0,09		0,26
XX	CAUSAS EXTERNAS DE MORTALIDAD	Nº	3	-	-	-	-	-	-	1	-	-	-	-	-	-	-	-	-	1	1
		0/00	0,01							0,05										0,09	0,09
XXI	FACTORES QUE INFLUYEN EN SALUD Y CONTACTOS SERV.SALUD	Nº	-	-	-	-	-	-	-	-	-	-	-	-	-	-	-	-	-	-	-
		0/00																			
XXII	CODIGOS PARA PROPOSITOS ESPECIALES	Nº	-	-	-	-	-	-	-	-	-	-	-	-	-	-	-	-	-	-	-
		0/00																			
TOTAL GENERAL		Nº	239	-	-	-	-	-	-	1	-	3	-	3	9	3	12	18	17	45	128
		0/00	0,76							0,05		0,11		0,13	0,41	0,17	0,74	1,29	1,57	4,07	11,08

NOTA: El Capítulo XIX "Traumatismos, envenenamientos y algunas otras consecuencias de causas externas" no se utiliza como causa básica de defunción y se identifican en el Capítulo XX las causas externas de las afecciones clasificadas en el Capítulo XIX

DEFUNCIONES EN LA RIOJA* - SEGÚN GRUPO DE CAUSA, SEXO Y EDAD - AÑO 2016 – AGOSTO – VARONES

(Grandes Grupos de Enfermedades según la Clasificación Internacional de Enfermedades, décima revisión (CIE 10), cifras absolutas y tasas específicas por mil habitantes)

CAUSA DEFUNCIÓN			TOTAL	0-4	5-9	10-14	15-19	20-24	25-29	30-34	35-39	40-44	45-49	50-54	55-59	60-64	65-69	70-74	75-79	80-84	85 y+
I	ENFERMEDADES INFECCIOSAS Y PARASITARIAS	Nº 0/00	1 0,01	-	-	-	-	-	-	-	-	-	-	-	-	-	-	-	1 0,21	-	-
II	TUMORES	Nº 0/00	40 0,26	-	-	-	-	-	-	-	-	-	-	2 0,17	3 0,27	1 0,11	6 0,74	6 0,90	3 0,62	5 1,09	14 3,62
III	ENF.SANGRE Y ORGAN.HEMATOPOYETICOS Y TRS.MEC.INMUNIDAD	Nº 0/00	-	-	-	-	-	-	-	-	-	-	-	-	-	-	-	-	-	-	-
IV	ENF.ENDOCRINAS,NUTRICIONALES Y METABOLICAS	Nº 0/00	3 0,02	-	-	-	-	-	-	-	-	-	-	-	-	1 0,11	-	-	-	-	2 0,52
V	TRASTORNOS MENTALES Y DEL COMPORTAMIENTO	Nº 0/00	2 0,01	-	-	-	-	-	-	-	-	-	-	-	-	-	-	-	-	1 0,22	1 0,26
VI	ENFERMEDADES DEL SISTEMA NERVIOSO	Nº 0/00	7 0,04	-	-	-	-	-	-	-	-	-	-	-	-	-	1 0,12	-	1 0,21	2 0,43	3 0,78
VII	ENFERMEDADES DEL OJO Y SUS ANEXOS	Nº 0/00	-	-	-	-	-	-	-	-	-	-	-	-	-	-	-	-	-	-	-
VIII	ENFERMEDADES DEL OIDO Y APOFISIS MASTOIDES	Nº 0/00	-	-	-	-	-	-	-	-	-	-	-	-	-	-	-	-	-	-	-
IX	ENFERMEDADES DEL SISTEMA CIRCULATORIO	Nº 0/00	33 0,21	-	-	-	-	-	-	-	-	-	-	1 0,08	1 0,09	1 0,11	-	1 0,15	6 1,24	5 1,09	18 4,66
X	ENFERMEDADES DEL SISTEMA RESPIRATORIO	Nº 0/00	8 0,05	-	-	-	-	-	-	-	-	-	-	-	-	-	1 0,12	-	1 0,21	2 0,43	4 1,03
XI	ENFERMEDADES DEL SISTEMA DIGESTIVO	Nº 0/00	8 0,05	-	-	-	-	-	-	-	-	-	1 0,08	1 0,08	-	-	-	1 0,15	1 0,21	1 0,22	3 0,78
XII	ENFERMEDADES DE LA PIEL Y TEJIDO SUBCUTANEO	Nº 0/00	-	-	-	-	-	-	-	-	-	-	-	-	-	-	-	-	-	-	-
XIII	ENF.DEL SISTEMA OSTEOMUSCULAR Y TEJ.CONJUNTIVO	Nº 0/00	-	-	-	-	-	-	-	-	-	-	-	-	-	-	-	-	-	-	-
XIV	ENFERMEDADES DEL SISTEMA GENITOURINARIO	Nº 0/00	2 0,01	-	-	-	-	-	-	-	-	-	-	-	-	-	-	-	-	1 0,22	1 0,26
XV	EMBARAZO,PARTO Y PUERPERIO	Nº 0/00	-	-	-	-	-	-	-	-	-	-	-	-	-	-	-	-	-	-	-
XVI	CIERTAS AFECCIONES ORIGINADAS PERIODO PERINATAL	Nº 0/00	-	-	-	-	-	-	-	-	-	-	-	-	-	-	-	-	-	-	-
XVII	MALFORMAC.CONGENITAS,DEFORMIDADES Y ANOMAL.CROMOSOMICAS	Nº 0/00	-	-	-	-	-	-	-	-	-	-	-	-	-	-	-	-	-	-	-
XVIII	SINT,SIG Y HALLAZ ANOR CLI Y DE LAB, NO CLAS OTRA PARTE	Nº 0/00	-	-	-	-	-	-	-	-	-	-	-	-	-	-	-	-	-	-	-
XX	CAUSAS EXTERNAS DE MORTALIDAD	Nº 0/00	10 0,06	-	-	-	-	1 0,14	-	-	-	-	1 0,08	-	1 0,09	1 0,11	-	-	-	3 0,65	3 0,78
XXI	FACTORES QUE INFLUYEN EN SALUD Y CONTACTOS SERV.SALUD	Nº 0/00	-	-	-	-	-	-	-	-	-	-	-	-	-	-	-	-	-	-	-
XXII	CODIGOS PARA PROPOSITOS ESPECIALES	Nº 0/00	-	-	-	-	-	-	-	-	-	-	-	-	-	-	-	-	-	-	-
TOTAL VARONES			Nº 0/00	114 0,73	-	-	-	1 0,14	-	-	-	-	2 0,16	4 0,34	5 0,45	4 0,45	8 0,99	8 1,20	13 2,68	20 4,34	49 12,67

NOTA: El Capítulo XIX "Traumatismos, envenenamientos y algunas otras consecuencias de causas externas" no se utiliza como causa básica de defunción y se identifican en el Capítulo XX las causas externas de las afecciones clasificadas en el Capítulo XIX

DEFUNCIONES EN LA RIOJA* - SEGÚN GRUPO DE CAUSA, SEXO Y EDAD - AÑO 2016 – AGOSTO – MUJERES

(Grandes Grupos de Enfermedades según la Clasificación Internacional de Enfermedades, décima revisión (CIE 10), cifras absolutas y tasas específicas por mil habitantes)

CAUSA DEFUNCIÓN			TOTAL	0-4	5-9	10-14	15-19	20-24	25-29	30-34	35-39	40-44	45-49	50-54	55-59	60-64	65-69	70-74	75-79	80-84	85 y+
I	ENFERMEDADES INFECCIOSAS Y PARASITARIAS	Nº	1	-	-	-	-	-	-	-	-	-	-	-	-	-	-	-	-	1	-
		0/00	0,01																		0,15
II	TUMORES	Nº	28	-	-	-	-	-	-	-	-	-	1	5	1	1	1	2	5	4	8
		0/00	0,18										0,08	0,43	0,09	0,11	0,12	0,27	0,84	0,62	1,04
III	ENF.SANGRE Y ORGAN.HEMATOPOYETICOS Y TRS.MEC.IMMUNIDAD	Nº	2	-	-	-	-	-	-	-	-	-	-	-	-	-	-	-	-	-	2
		0/00	0,01																		
IV	ENF.ENDOCRINAS,NUTRICIONALES Y METABOLICAS	Nº	2	-	-	-	-	-	-	-	-	-	-	-	-	1	-	-	-	-	1
		0/00	0,01													0,11					
V	TRASTORNOS MENTALES Y DEL COMPORTAMIENTO	Nº	11	-	-	-	-	-	-	-	-	-	-	-	-	-	1	-	-	3	7
		0/00	0,07														0,12			0,46	0,91
VI	ENFERMEDADES DEL SISTEMA NERVIOSO	Nº	12	-	-	-	-	-	-	-	-	-	-	-	-	-	-	1	-	1	10
		0/00	0,08															0,14		0,15	1,30
VII	ENFERMEDADES DEL OJO Y SUS ANEXOS	Nº	-	-	-	-	-	-	-	-	-	-	-	-	-	-	-	-	-	-	-
		0/00																			
VIII	ENFERMEDADES DEL OIDO Y APOFISIS MASTOIDES	Nº	-	-	-	-	-	-	-	-	-	-	-	-	-	-	-	-	-	-	-
		0/00																			
IX	ENFERMEDADES DEL SISTEMA CIRCULATORIO	Nº	31	-	-	-	-	-	-	-	-	-	-	-	-	1	2	-	1	4	23
		0/00	0,19													0,11	0,25		0,17	0,62	2,99
X	ENFERMEDADES DEL SISTEMA RESPIRATORIO	Nº	4	-	-	-	-	-	-	-	-	-	-	-	-	-	-	-	-	1	3
		0/00	0,03																	0,15	0,39
XI	ENFERMEDADES DEL SISTEMA DIGESTIVO	Nº	6	-	-	-	-	-	-	-	-	-	-	1	-	-	1	-	-	-	4
		0/00	0,04											0,09			0,12				
XII	ENFERMEDADES DE LA PIEL Y TEJIDO SUBCUTANEO	Nº	-	-	-	-	-	-	-	-	-	-	-	-	-	-	-	-	-	-	-
		0/00																			
XIII	ENF.DEL SISTEMA OSTEOMUSCULAR Y TEJ.CONJUNTIVO	Nº	3	-	-	-	-	-	-	-	-	-	-	-	-	-	-	-	-	1	2
		0/00	0,02																	0,15	0,26
XIV	ENFERMEDADES DEL SISTEMA GENITOURINARIO	Nº	1	-	-	-	-	-	-	-	-	-	-	-	-	-	-	-	-	-	1
		0/00	0,01																		
XV	EMBARAZO,PARTO Y PUERPERIO	Nº	-	-	-	-	-	-	-	-	-	-	-	-	-	-	-	-	-	-	-
		0/00																			
XVI	CIERTAS AFECCIONES ORIGINADAS PERIODO PERINATAL	Nº	-	-	-	-	-	-	-	-	-	-	-	-	-	-	-	-	-	-	-
		0/00																			
XVII	MALFORMAC.CONGENITAS,DEFORMIDADES Y ANOMAL.CROMOSOMICAS	Nº	-	-	-	-	-	-	-	-	-	-	-	-	-	-	-	-	-	-	-
		0/00																			
XVIII	SINT,SIG Y HALLAZ ANOR CLI Y DE LAB, NO CLAS OTRA PARTE	Nº	4	-	-	-	-	-	-	-	-	-	-	-	-	-	-	-	-	-	4
		0/00	0,03																		
XX	CAUSAS EXTERNAS DE MORTALIDAD	Nº	1	-	-	-	-	-	-	-	-	-	-	-	-	-	-	-	-	-	1
		0/00	0,01																		
XXI	FACTORES QUE INFLUYEN EN SALUD Y CONTACTOS SERV.SALUD	Nº	-	-	-	-	-	-	-	-	-	-	-	-	-	-	-	-	-	-	-
		0/00																			
XXII	CODIGOS PARA PROPOSITOS ESPECIALES	Nº	-	-	-	-	-	-	-	-	-	-	-	-	-	-	-	-	-	-	-
		0/00																			
TOTAL MUJERES		Nº	106	-	-	-	-	-	-	-	-	-	1	6	1	3	5	3	6	15	66
		0/00	0,66										0,08	0,51	0,09	0,34	0,61	0,41	1,00	2,32	8,58

NOTA: El Capítulo XIX "Traumatismos, envenenamientos y algunas otras consecuencias de causas externas" no se utiliza como causa básica de defunción y se identifican en el Capítulo XX las causas externas de las afecciones clasificadas en el Capítulo XIX

DEFUNCIONES EN LA RIOJA* - SEGÚN GRUPO DE CAUSA, SEXO Y EDAD - AÑO 2016 – AGOSTO– AMBOS SEXOS

(Grandes Grupos de Enfermedades según la Clasificación Internacional de Enfermedades, décima revisión (CIE 10), cifras absolutas y tasas específicas por mil habitantes)

CAUSA DEFUNCIÓN			TOTAL	0-4	5-9	10-14	15-19	20-24	25-29	30-34	35-39	40-44	45-49	50-54	55-59	60-64	65-69	70-74	75-79	80-84	85 y+
I	ENFERMEDADES INFECCIOSAS Y PARASITARIAS	Nº	2	-	-	-	-	-	-	-	-	-	-	-	-	-	-	-	1	1	-
		0/00	0,01																	0,09	0,09
II	TUMORES	Nº	68	-	-	-	-	-	-	-	-	-	1	7	4	2	7	8	8	9	22
		0/00	0,22										0,04	0,30	0,18	0,11	0,43	0,57	0,74	0,81	1,90
III	ENF.SANGRE Y ORGAN.HEMATOPOYETICOS Y TRS.MEC.INMUNIDAD	Nº	2	-	-	-	-	-	-	-	-	-	-	-	-	-	-	-	-	-	2
		0/00	0,01																		
IV	ENF.ENDOCRINAS,NUTRICIONALES Y METABOLICAS	Nº	5	-	-	-	-	-	-	-	-	-	-	-	-	2	-	-	-	-	3
		0/00	0,02													0,11					
V	TRASTORNOS MENTALES Y DEL COMPORTAMIENTO	Nº	13	-	-	-	-	-	-	-	-	-	-	-	-	-	1	-	-	4	8
		0/00	0,04														0,06			0,36	0,69
VI	ENFERMEDADES DEL SISTEMA NERVIOSO	Nº	19	-	-	-	-	-	-	-	-	-	-	-	-	-	1	1	1	3	13
		0/00	0,06														0,06	0,07	0,09	0,27	1,13
VII	ENFERMEDADES DEL OJO Y SUS ANEXOS	Nº	-	-	-	-	-	-	-	-	-	-	-	-	-	-	-	-	-	-	-
		0/00																			
VIII	ENFERMEDADES DEL OIDO Y APOFISIS MASTOIDES	Nº	-	-	-	-	-	-	-	-	-	-	-	-	-	-	-	-	-	-	-
		0/00																			
IX	ENFERMEDADES DEL SISTEMA CIRCULATORIO	Nº	64	-	-	-	-	-	-	-	-	-	-	1	1	2	2	1	7	9	41
		0/00	0,20											0,04	0,05	0,11	0,12	0,07	0,65	0,81	3,55
X	ENFERMEDADES DEL SISTEMA RESPIRATORIO	Nº	12	-	-	-	-	-	-	-	-	-	-	-	-	-	1	-	1	3	7
		0/00	0,04														0,06		0,09	0,27	0,61
XI	ENFERMEDADES DEL SISTEMA DIGESTIVO	Nº	14	-	-	-	-	-	-	-	-	-	1	2	-	-	1	1	1	1	7
		0/00	0,04										0,04	0,09			0,06	0,07	0,09	0,09	0,61
XII	ENFERMEDADES DE LA PIEL Y TEJIDO SUBCUTANEO	Nº	-	-	-	-	-	-	-	-	-	-	-	-	-	-	-	-	-	-	-
		0/00																			
XIII	ENF.DEL SISTEMA OSTEOMUSCULAR Y TEJ.CONJUNTIVO	Nº	3	-	-	-	-	-	-	-	-	-	-	-	-	-	-	-	-	1	2
		0/00	0,01																	0,09	0,17
XIV	ENFERMEDADES DEL SISTEMA GENITOURINARIO	Nº	3	-	-	-	-	-	-	-	-	-	-	-	-	-	-	-	-	1	2
		0/00	0,01																	0,09	0,17
XV	EMBARAZO,PARTO Y PUERPERIO	Nº	-	-	-	-	-	-	-	-	-	-	-	-	-	-	-	-	-	-	-
		0/00																			
XVI	CIERTAS AFECCIONES ORIGINADAS PERIODO PERINATAL	Nº	-	-	-	-	-	-	-	-	-	-	-	-	-	-	-	-	-	-	-
		0/00																			
XVII	MALFORMAC.CONGENITAS,DEFORMIDADES Y ANOMAL.CROMOSOMICAS	Nº	-	-	-	-	-	-	-	-	-	-	-	-	-	-	-	-	-	-	-
		0/00																			
XVIII	SINT,SIG Y HALLAZ ANOR CLI Y DE LAB, NO CLAS OTRA PARTE	Nº	4	-	-	-	-	-	-	-	-	-	-	-	-	-	-	-	-	-	4
		0/00	0,01																		
XX	CAUSAS EXTERNAS DE MORTALIDAD	Nº	11	-	-	-	-	1	-	-	-	-	1	-	1	1	-	-	-	3	4
		0/00	0,03					0,07					0,04		0,05	0,06				0,27	0,35
XXI	FACTORES QUE INFLUYEN EN SALUD Y CONTACTOS SERV.SALUD	Nº	-	-	-	-	-	-	-	-	-	-	-	-	-	-	-	-	-	-	-
		0/00																			
XXII	CODIGOS PARA PROPOSITOS ESPECIALES	Nº	-	-	-	-	-	-	-	-	-	-	-	-	-	-	-	-	-	-	-
		0/00																			
TOTAL GENERAL		Nº	220	-	-	-	-	1	-	-	-	-	3	10	6	7	13	11	19	35	115
		0/00	0,70					0,07					0,12	0,43	0,27	0,39	0,80	0,79	1,76	3,17	9,95

NOTA: El Capítulo XIX "Traumatismos, envenenamientos y algunas otras consecuencias de causas externas" no se utiliza como causa básica de defunción y se identifican en el Capítulo XX las causas externas de las afecciones clasificadas en el Capítulo XIX

SITUACIÓN DE LAS ENFERMEDADES DE DECLARACIÓN OBLIGATORIA. AÑO 2017. SEMANAS 9 a 13

	Semana 9				Semana 10				Semana 11				Semana 12				Semana 13			
	Casos	Cas. Ac	I.E.	I.E. Ac	Casos	Cas. Ac	I.E.	I.E. Ac	Casos	Cas. Ac	I.E.	I.E. Ac	Casos	Cas. Ac	I.E.	I.E. Ac	Casos	Cas. Ac	I.E.	I.E. Ac
BOTULISMO	0	0	*	0	0	0	*	0	0	0	*	0	0	0	*	0	0	0	*	0
BRUCELOSIS	0	0	*	*	0	0	*	*	0	0	*	*	0	0	*	*	0	0	*	*
CARBUNCO	0	0	*	*	0	0	*	*	0	0	*	*	0	0	*	*	0	0	*	*
ENF. MENINGOCÓCICA	0	0	*	*	0	0	*	*	0	0	*	*	0	0	*	*	0	0	*	*
ENF. TRANS. ALIMENTOS	0	0	*	0	0	0	*	0	0	0	*	0	0	0	*	0	0	0	*	0
EQUINOCOCOSIS	1	13	1	0,48	1	14	1	0,5	2	16	1	0,55	4	20	1,33	0,65	1	21	0,5	0,64
F. EXANT. MEDIT.	0	0	*	0	0	0	*	0	0	0	*	0	0	0	*	0	0	0	*	0
F. REC.GARRAPATAS	0	0	*	*	0	0	*	*	0	0	*	*	0	0	*	*	0	0	*	*
F. TIFOIDEA Y PARATIF.	0	0	*	*	0	0	*	*	0	0	*	*	0	0	*	*	0	0	*	*
GRIPE	0	0	*	*	0	0	*	*	0	0	*	*	0	0	*	*	0	0	0	0
ENFERM. INVASORA POR HAEMOPHILUS INFLUENZAE	27	2775	0,08	0,75	20	2795	0,06	0,7	9	2804	0,04	0,67	10	2814	0,06	0,65	11	2825	0,09	0,65
HEPATITIS A	0	0	*	0	0	0	0	0	0	0	*	0	0	0	*	0	0	0	*	0
HEPATITIS B	0	0	*	0	0	0	0	0	0	0	0	0	0	0	*	0	0	0	*	0
HEPATITIS OTRAS	0	0	*	0	0	0	*	0	0	0	0	0	0	0	*	0	0	0	*	0
INF. GONOCÓCICA	0	1	*	0,5	0	1	0	0,5	0	1	0	0,5	0	1	0	0,33	0	1	*	0,33
IRA	0	3	0	0,5	0	3	0	0,5	2	5	0,4	0,63	1	6	1	0,75	0	6	*	0,75
LEGIONELOSIS	1957	22767	0,87	0,94	1917	24684	0,83	0,93	1858	26542	0,83	0,92	1975	28517	0,92	0,92	1784	30301	0,89	0,92
LEISHMANIASIS	0	2	0	2	0	2	*	2	0	2	0	2	0	2	*	2	0	2	0	2
MENING. TUBERCULOSA	0	0	*	0	0	0	*	0	0	0	*	0	0	0	*	0	0	0	0	0
PALUDISMO	0	0	*	*	0	0	0	0	0	0	*	0	0	0	*	0	0	0	*	0
PAROTIDITIS INFECC.	0	0	*	0	0	0	0	0	0	0	*	0	0	0	*	0	0	0	*	0
Proc.diarreicos, otros	0	3	0	1,5	1	4	0,5	1	0	4	0	1	0	4	0	0,8	0	4	0	0,8
RUBEOLA	245	2277	1,12	0,96	253	2530	0,88	0,97	274	2804	0,96	0,98	280	3084	1,09	1	295	3379	1,34	1,01
SARAMPIÓN	0	0	*	*	0	0	*	*	0	0	*	*	0	0	*	*	0	0	*	*
SHIGELOSIS	0	1	*	*	0	1	*	*	0	1	*	*	0	1	*	*	0	1	*	*
SÍFILIS	0	0	*	0	0	0	*	0	0	0	*	0	0	0	*	0	0	0	*	0
SÍFILIS CONGÉNITA	0	0	0	0	0	0	0	0	0	0	0	0	0	0	0	0	0	0	*	0
TÉTANOS	0	0	*	*	0	0	*	*	0	0	*	*	0	0	*	*	0	0	*	*
TOS FERINA	0	0	*	*	0	0	*	*	0	0	*	*	0	0	*	*	0	0	0	0
TRIQUINOSIS	4	15	4	1,88	2	17	2	1,89	1	18	*	2	2	20	2	2,22	0	20	0	1,82
TUBERCULOSIS OTRAS	0	0	*	*	0	0	*	*	0	0	*	*	0	0	*	*	0	0	*	*
TUBERCULOSIS RESPIR.	0	0	0	0	0	0	*	0	0	0	0	0	0	0	0	0	0	0	0	0
VARICELA	0	2	0	0,4	0	2	0	0,33	0	2	0	0,29	0	2	0	0,29	0	2	0	0,25
	5	87	0,1	0,21	8	95	0,15	0,21	7	102	0,13	0,2	7	109	0,2	0,2	7	116	0,12	0,19

I.E.: Índice Epidémico para una enfermedad es la razón entre los casos presentados en la semana correspondiente (o los casos acumulados hasta dicha semana si se trata del I.E. acumulado) y los casos que se esperan o prevén (mediana del quinquenio anterior) para la misma semana. Si el valor del índice se encuentra entre 0,76 y 1,24: se considera normal; si es menor o igual a 0,75: incidencia baja; si es mayor o igual a 1,25: incidencia alta. En enfermedades de baja incidencia este índice no es de utilidad, dado que pequeñas oscilaciones en el número de casos producen grandes variaciones en dicho índice. * Operación no realizable por ser el denominador 0. Cas. Ac: casos acumulados hasta la semana. I.E. Ac: Índice epidémico acumulado. Fuente: Registro de Enfermedades de Declaración Obligatoria. Dirección General de Salud Pública y Consumo de La Rioja.

SITUACIÓN DE LAS ENFERMEDADES DE DECLARACIÓN OBLIGATORIA. AÑO 2017. SEMANAS 14 a 17

	Semana 14				Semana 15				Semana 16				Semana 17			
	Casos	Cas. Ac	I.E.	I.E. Ac	Casos	Cas. Ac	I.E.	I.E. Ac	Casos	Cas. Ac	I.E.	I.E. Ac	Casos	Cas. Ac	I.E.	I.E. Ac
BOTULISMO	0	0	*	0	0	0	*	0	0	0	*	0	0	0	*	0
BRUCELOSIS	0	0	*	*	0	0	*	*	0	0	*	*	0	0	*	*
CARBUNCO	0	0	*	*	0	0	*	*	0	0	*	*	0	0	*	*
ENF. MENINGOCÓCICA	0	0	*	0	0	0	*	0	0	0	*	0	0	0	*	0
ENF.TRANS. ALIMENTOS	2	23	1	0,68	9	32	4,5	0,89	4	36	1,33	0,97	4	40	4	1,05
EQUINOCOCOSIS	0	0	*	0	0	0	*	0	0	0	*	0	0	0	*	0
F. EXANT. MEDIT.	0	0	*	*	0	0	0	0	0	0	*	0	0	0	*	0
F. REC.GARRAPATAS	0	0	*	*	0	0	*	*	0	0	*	*	0	0	*	*
F. TIFOIDEA Y PARATIF.	0	0	0	0	0	0	*	0	0	0	*	0	0	0	*	0
GRIPE	8	2833	0,1	0,64	2	2835	0,05	0,64	2	2837	0,1	0,64	4	2841	0,29	0,64
ENFERM. INVASORA POR HAEMOPHILUS INFLUENZAE	0	0	0	0	0	0	*	0	0	0	*	0	0	0	*	0
HEPATITIS A	0	0	*	0	0	0	*	0	0	0	0	0	0	0	*	0
HEPATITIS B	0	0	*	0	0	0	0	0	0	0	0	0	0	0	0	0
HEPATITIS OTRAS	0	1	*	0,33	0	1	*	0,33	0	1	0	0,33	0	1	*	0,33
INF. GONOCÓCICA	0	6	0	0,75	0	6	0	0,67	0	6	0	0,67	1	7	*	0,78
IRA	1736	32037	1,26	0,93	1531	33568	0,78	0,92	1508	35076	0,87	0,91	1487	36563	0,86	0,91
LEGIONELOSIS	0	2	0	2	0	2	*	2	0	2	*	2	0	2	*	2
LEISHMANIASIS	0	0	*	0	0	0	*	0	0	0	*	0	0	0	*	0
MENING. TUBERCULOSA	0	0	*	0	0	0	*	0	0	0	*	0	0	0	*	0
PALUDISMO	0	0	*	0	0	0	*	0	0	0	0	0	0	0	0	0
PAROTIDITIS INFECC.	0	4	0	0,8	0	4	0	0,67	1	5	1	0,83	0	5	*	0,83
Proc.diarreicos, otros	313	3692	1,87	1,06	218	3910	0,87	1,05	221	4131	0,94	1,04	267	4398	1,18	1,05
RUBEOLA	0	0	*	*	0	0	*	*	0	0	*	*	0	0	*	*
SARAMPIÓN	0	1	*	*	0	1	*	*	0	1	*	*	0	1	*	*
SHIGELOSIS	0	0	*	0	0	0	*	0	0	0	*	0	0	0	*	0
SÍFILIS	0	0	*	0	0	0	0	0	0	0	0	0	0	0	0	0
SÍFILIS CONGÉNITA	0	0	*	*	0	0	*	*	0	0	*	*	0	0	*	*
TÉTANOS	0	0	*	0	0	0	*	0	0	0	*	0	0	0	*	0
TOS FERINA	1	21	1	1,75	5	26	2,5	2	1	27	0,5	1,69	2	29	1	1,71
TRIQUINOSIS	0	0	*	*	0	0	*	*	0	0	*	*	0	0	*	*
TUBERCULOSIS OTRAS	0	0	*	0	0	0	*	0	0	0	0	0	0	0	0	0
TUBERCULOSIS RESPIR.	1	3	1	0,3	1	4	0,25	0,4	0	4	0	0,4	0	4	0	0,36
VARICELA	15	131	0,33	0,2	6	137	0,15	0,2	31	168	0,66	0,23	15	183	0,48	0,24

I.E.: Índice Epidémico para una enfermedad es la razón entre los casos presentados en la semana correspondiente (o los casos acumulados hasta dicha semana si se trata del I.E. acumulado) y los casos que se esperan o prevén (mediana del quinquenio anterior) para la misma semana. Si el valor del índice se encuentra entre 0,76 y 1,24: se considera normal; si es menor o igual a 0,75: incidencia baja; si es mayor o igual a 1,25: incidencia alta. En enfermedades de baja incidencia este índice no es de utilidad, dado que pequeñas oscilaciones en el número de casos producen grandes variaciones en dicho índice. * Operación no realizable por ser el denominador 0. Cas. Ac: casos acumulados hasta la semana. I.E. Ac: Índice epidémico acumulado. Fuente: Registro de Enfermedades de Declaración Obligatoria. Dirección General de Salud Pública y Consumo de La Rioja.

DISTRIBUCIÓN MENSUAL DE EDO POR ZONAS DE SALUD. LA RIOJA. MARZO 2017 (TASAS POR CIENTO MIL HABITANTES)

	ALBELDA- ALBERITE	ALFARO	ARNEDO	AUSEJO Y MURILLO	CALAHORRA	CAMEROS NUEVOS	CAMEROS VIEJOS	CENICERO- NAVARRETE	CERVERA RIO ALHAMA	HARO	LOGROÑO	NAJERA	SIETE VILLAS	STO. DOMINGO CALZADA	TOTAL
	25825 H	16076 H	18311 H	6398 H	33363 H	1831 H	652 H	10812 H	4135 H	19303 H	151344 H	16914 H	476 H	11613 H	317053 H.
BOTULISMO	0	0	0	0	0	0	0	0	0	0	0	0	0	0	0
BRUCELOSIS	0	0	0	0	0	0	0	0	0	0	0	0	0	0	0
CARBUNCO	0	0	0	0	0	0	0	0	0	0	0	0	0	0	0
ENF. MENINGOCÓCICA	0	0	0	0	0	0	0	0	0	0	0	0	0	0	0
ENF. TRANS. ALIMENTOS	3,84	6,23	5,47	0	3,01	0	0	9,3	0	0	1,99	0	0	8,66	2,85
EQUINOCOCOSIS	0	0	0	0	0	0	0	0	0	0	0	0	0	0	0
F. EXANT. MEDIT.	0	0	0	0	0	0	0	0	0	0	0	0	0	0	0
F. REC.GARRAPATAS	0	0	0	0	0	0	0	0	0	0	0	0	0	0	0
F. TIFOIDEA Y PARATIF.	0	0	0	0	0	0	0	0	0	0	0	0	0	0	0
GRIPE	11,53	12,45	43,76	15,88	30,13	0	0	120,89	0	52,44	16,56	23,81	0	8,66	24,38
ENFERM. INVASORA POR HAEMOPHILUS INFLUENZAE	0	0	0	0	0	0	0	0	0	0	0	0	0	0	0
HEPATITIS A	0	0	0	0	0	0	0	0	0	0	0	0	0	0	0
HEPATITIS B	0	0	0	0	0	0	0	0	0	0	0	0	0	0	0
HEPATITIS OTRAS	0	0	0	0	0	0	0	0	0	0	0	0	0	0	0
INF. GONOCÓCICA	0	6,23	0	0	0	0	0	0	0	0	1,32	0	0	0	0,95
IRA	2.679,44	2.335,00	2.615,16	3.334,40	3.294,35	2.674,08	660,07	3.942,72	2.354,09	2.799,62	3.111,85	2.536,32	0	3.560,30	3005,44
LEGIONELOSIS	0	0	0	0	0	0	0	0	0	0	0	0	0	0	0
LEISHMANIASIS	0	0	0	0	0	0	0	0	0	0	0	0	0	0	0
MENING. TUBERCULOSA	0	0	0	0	0	0	0	0	0	0	0	0	0	0	0
PALUDISMO	0	0	0	0	0	0	0	0	0	0	0	0	0	0	0
PAROTIDITIS INFECC.	0	0	0	0	0	0	0	0	0	0	0,66	0	0	0	0,32
Proc.diarreicos, otros	515,14	348,7	530,69	619,25	434,02	389,97	330,04	641,63	294,27	450,87	410,96	321,51	0	233,89	426,54
RUBEOLA	0	0	0	0	0	0	0	0	0	0	0	0	0	0	0
SARAMPIÓN	0	0	0	0	0	0	0	0	0	0	0	0	0	0	0
SHIGELOSIS	0	0	0	0	0	0	0	0	0	0	0	0	0	0	0
SÍFILIS	0	0	0	0	0	0	0	0	0	0	0	0	0	0	0
SÍFILIS CONGÉNITA	0	0	0	0	0	0	0	0	0	0	0	0	0	0	0
TÉTANOS	0	0	0	0	0	0	0	0	0	0	0	0	0	0	2,85
TOS FERINA	0	0	0	0	0	0	0	0	0	0	5,96	0	0	0	0
TRIQUINOSIS	0	0	0	0	0	0	0	0	0	0	0	0	0	0	0
TUBERCULOSIS OTRAS	0	0	0	0	0	0	0	0	0	0	0	0	0	0	0
TUBERCULOSIS RESPIR.	0	0	0	0	0	0	0	0	0	0	0	0	0	0	0
VARICELA	0	0	0	15,88	27,12	0	0	0	0	41,94	7,94	0	0	34,65	10,77

I.E.: Índice Epidémico para una enfermedad es la razón entre los casos presentados en la semana correspondiente (o los casos acumulados hasta dicha semana si se trata del I.E. acumulado) y los casos que se esperan o prevén (mediana del quinquenio anterior) para la misma semana. Si el valor del índice se encuentra entre 0,76 y 1,24: se considera normal; si es menor o igual a 0,75: incidencia baja; si es mayor o igual a 1,25: incidencia alta. En enfermedades de baja incidencia este índice no es de utilidad, dado que pequeñas oscilaciones en el número de casos producen grandes variaciones en dicho índice. * Operación no realizable por ser el denominador 0. Cas. Ac: casos acumulados hasta la semana. I.E. Ac: Índice epidémico acumulado. Fuente: Registro de Enfermedades de Declaración Obligatoria. Dirección General de Salud Pública y Consumo de La Rioja.

DISTRIBUCIÓN MENSUAL DE EDO POR ZONAS DE SALUD. LA RIOJA. ABRIL 2017 (TASAS POR CIENTO MIL HABITANTES)

	ALBELDA- ALBERITE	ALFARO	ARNEDO	AUSEJO Y MURILLO	CALAHORRA	CAMEROS NUEVOS	CAMEROS VIEJOS	CENICERO- NAVARRETE	CERVERA RIO ALHAMA	HARO	LOGROÑO	NAJERA	SIETE VILLAS	STO. DOMINGO CALZADA	TOTAL	
	25825 H	16076 H	18311 H	6398 H	33363 H	1831 H	652 H	10812 H	4135 H	19303 H	151344 H	16914 H	476 H	11613 H	317053 H.	
BOTULISMO	0	0	0	0	0	0	0	0	0	0	0	0	0	0	0	0,00
BRUCELOSIS	0	0	0	0	0	0	0	0	0	0	0	0	0	0	0	0,00
CARBUNCO	0	0	0	0	0	0	0	0	0	0	0	0	0	0	0	0,00
ENF. MENINGOCÓCICA	0	0	0	0	0	0	0	0	0	0	0	0	0	0	0	0,00
ENF. TRANS. ALIMENTOS	0	18,69	0	15,88	15,06	0	0	0	0	5,24	5,97	0	0	0	0	0,00
EQUINOCOCOSIS	0	0	0	0	0	0	0	0	0	0	0	0	0	0	0	0,00
F. EXANT. MEDIT.	0	0	0	0	0	0	0	0	0	0	0	0	0	0	0	0,00
F. REC.GARRAPATAS	0	0	0	0	0	0	0	0	0	0	0	0	0	0	0	0,00
F. TIFOIDEA Y PARATIF.	0	0	0	0	0	0	0	0	0	0	0	0	0	0	0	0,00
GRIPE	7,68	0	10,94	15,88	3,01	0	165,02	9,3	0	5,24	3,96	5,95	0	0	0	0,00
ENFERM. INVASORA POR HAEMOPHILUS INFLUENZAE	0	0	0	0	0	0	0	0	0	0	0	0	0	0	0	0,00
HEPATITIS A	0	0	0	0	0	0	0	0	0	0	0	0	0	0	0	0,00
HEPATITIS B	0	0	0	0	0	0	0	0	0	0	0	0	0	0	0	0,00
HEPATITIS OTRAS	0	0	0	0	0	0	0	0	0	0	0	0	0	0	0	0,00
INF. GONOCÓCICA	0	0	0	0	0	0	0	0	0	0	0,66	0	0	0	0	0,00
IRA	1.745,28	1.874,23	1.805,45	2.365,83	1.528,13	2.061,27	1.155,12	2.259,63	2.844,53	2.448,35	1.971,15	1.917,13	0	0	3.075,19	973,80
LEGIONELOSIS	0	0	0	0	0	0	0	0	0	0	0	0	0	0	0	0,00
LEISHMANIASIS	0	0	0	0	0	0	0	0	0	0	0	0	0	0	0	0,00
MENING. TUBERCULOSA	0	0	0	0	0	0	0	0	0	0	0	0	0	0	0	0,00
PALUDISMO	0	0	0	0	0	0	0	0	0	0	0	0	0	0	0	0,00
PAROTIDITIS INFECC.	0	0	0	0	3,01	0	0	0	0	0	0	0	0	0	0	0,00
Proc.diarreicos, otros	269,09	336,24	300,91	365,19	304,42	222,84	0	623,03	294,27	503,3	299,59	309,59	0	0	285,86	90,52
RUBEOLA	0	0	0	0	0	0	0	0	0	0	0	0	0	0	0	0,00
SARAMPIÓN	0	0	0	0	0	0	0	0	0	0	0	0	0	0	0	0,00
SHIGELOSIS	0	0	0	0	0	0	0	0	0	0	0	0	0	0	0	0,00
SÍFILIS	0	0	0	0	0	0	0	0	0	0	0	0	0	0	0	0,00
SÍFILIS CONGÉNITA	0	0	0	0	0	0	0	0	0	0	0	0	0	0	0	0,00
TÉTANOS	0	0	0	0	0	0	0	0	0	0	0	0	0	0	0	0,00
TOS FERINA	0	0	0	0	9,03	0	0	9,3	0	0	3,31	0	0	0	0	0,00
TRIQUINOSIS	0	0	0	0	0	0	0	0	0	0	0	0	0	0	0	0,00
TUBERCULOSIS OTRAS	0	0	0	0	0	0	0	0	0	0	0	0	0	0	0	0,00
TUBERCULOSIS RESPIR.	0	0	0	0	0	0	0	0	0	0	1,32	0	0	0	0	0,00
VARICELA	7,68	6,23	0	31,76	9,04	0	0	0	0	73,4	19,2	0	0	0	138,6	43,89

I.E.: Índice Epidémico para una enfermedad es la razón entre los casos presentados en la semana correspondiente (o los casos acumulados hasta dicha semana si se trata del I.E. acumulado) y los casos que se esperan o prevén (mediana del quinquenio anterior) para la misma semana. Si el valor del índice se encuentra entre 0,76 y 1,24: se considera normal; si es menor o igual a 0,75: incidencia baja; si es mayor o igual a 1,25: incidencia alta. En enfermedades de baja incidencia este índice no es de utilidad, dado que pequeñas oscilaciones en el número de casos producen grandes variaciones en dicho índice. * Operación no realizable por ser el denominador 0. Cas. Ac: casos acumulados hasta la semana. I.E. Ac: Índice epidémico acumulado. Fuente: Registro de Enfermedades de Declaración Obligatoria. Dirección General de Salud Pública y Consumo de La Rioja.



Comité editorial: Enrique Ramalle Gómara, Eva Martínez Ochoa, Carmen Quiñones Rubio, Josefina Perucha González

Edita: Consejería de Salud. Sección de Información Sanitaria.

Vara de Rey, 8 1ª planta. 26071 Logroño (La Rioja)

Envío gratuito. Solicitudes: Teléfono: 941 29 19 77.

Correo electrónico: eramalle@larioja.org
