

BOLETÍN EPIDEMIOLÓGICO DE LA RIOJA

Gobierno de La Rioja
www.larioja.org



INTERRUPCIONES VOLUNTARIAS DEL EMBARAZO EN LA RIOJA DURANTE EL AÑO 2014. ACTUALIZACIÓN DE DATOS DE LOS AÑOS 2011, 2012 Y 2013

Enrique Ramalle-Gómara.
Jefe de Sección de Información Sanitaria. Dirección General de Salud Pública y Consumo. La Rioja.

Boletín Epidemiológico de La Rioja. 2015; 7 (5): 89-109

ÍNDICE

1. Interrupciones voluntarias del embarazo en La Rioja durante el año 2014. Actualización de datos de los años 2011, 2012 y 2013
2. Comentario epidemiológico
3. Defunciones en La Rioja según grupo de causa, sexo y edad.
4. Estado de las enfermedades de declaración obligatoria.
 - 4.1. Situación general.
 - 4.2. Distribución por zonas de Salud.

INTRODUCCIÓN

El aborto practicado bajo determinados supuestos fue despenalizado en España en el año 1985, mediante la promulgación de la Ley Orgánica 9/1985, de 5 de julio, de reforma del artículo 417 bis del Código Penal. En el año 2010 se produjo una nueva regulación que afecta a las interrupciones del embarazo y que está recogida en la Ley Orgánica 2/2010, de 3 de marzo, de salud sexual y reproductiva y de la interrupción voluntaria del embarazo. La principal novedad de esta legislación es que permite la interrupción a petición de la mujer dentro de las primeras 14 semanas de gestación. Por otro lado, la existencia de un registro anónimo y confidencial de Interrupciones Voluntarias del Embarazo (IVE) tiene una clara importancia epidemiológica y entre sus utilidades se encuentran¹:

1. Caracterizar, demográfica y socialmente, el colectivo de mujeres que recurren a la Interrupción Voluntaria del Embarazo.
2. Describir las características del servicio que se presta, tanto por la red pública como por la privada.
3. Identificar las áreas con mayor demanda de Interrupciones Voluntarias de Embarazo.
4. Servir de base tanto a la planificación de los servicios asistenciales como de Programas de promoción de la mujer.
5. Permitir obtener el conocimiento adecuado de las características de las interrupciones realizadas en nuestro país que permita plantear, en cada momento, la adecuación del marco legal regulador.

En este número del Boletín Epidemiológico de La Rioja presentamos los resultados de las IVE practicadas durante el año 2014 a las mujeres residentes en La Rioja. Se actualizan también los datos correspondientes a los años 2011, 2012 y 2013.

MATERIAL Y MÉTODOS

Los datos sobre IVE proceden de la publicación anual que el Ministerio de Sanidad, Servicios Sociales e Igualdad hace a partir de los casos declarados por los Registros Autonómicos de IVE. Los Registros Autonómicos, por su parte, se nutren de los cuestionarios de notificación que envían los centros sanitarios públicos o privados de cada Comunidad Autónoma, cada vez que se practica una IVE recogida bajo los supuestos que la ley contempla. La información es anónima y no permite identificar a la mujer que ha sido sometida a una IVE.

A partir de los datos que se recogen en el cuestionario de notificación se elaboran las siguientes variables:

- a) Edad, calculada por diferencia entre la fecha de la intervención y la del nacimiento de la mujer.
- b) Semanas de Gestación La información recogida se refiere a las semanas de gestación evaluadas por el médico. Siempre se considera semanas cumplidas.
- c) Motivo de la Interrupción. El cuestionario de notificación recoge los supuestos legales: Interrupción del embarazo a petición de la mujer dentro de las primeras catorce semanas de gestación, Interrupción por causas médicas. Grave riesgo para la vida o la salud de la embarazada dentro de las primeras 22 semanas de gestación, riesgo de graves anomalías en el feto dentro de las primeras 22 semanas de gestación y anomalías fetales incompatibles con la vida o cuando se detecte en el feto una enfermedad extremadamente grave e incurable en el momento del diagnóstico. En el caso de que exista más de un motivo, la información es recogida en la categoría de “varios motivos”.
- d) Tipo de Centro Sanitario. Hospitalario o extrahospitalario.
- e) Estancias en el Centro Sanitario. Se calcula por la diferencia en días entre la fecha de alta y la de ingreso.

Se ha calculado la Razón de Abortos, dividiendo cada año el número de abortos voluntarios y el número de niños nacidos vivos. El resultado se expresa por mil.

RESULTADOS

La tabla 1 presenta los resultados de las IVE en La Rioja en función de diferentes variables durante el año 2014. La mayor parte de ellos se practican en mujeres de 20 a 34 años (256 casos, 62,7%), con estudios de ESO o equivalente, Bachiller o equivalente (218 casos, 60,0%), residentes en Logroño (221 casos, 60,1 %), sin hijos previos (182 casos, 50,1%) y sin antecedentes de abortos (281 casos, 77,4%). El método anticonceptivo más utilizado fue el de barrera (preservativos: 95 casos, 26,2%). El 49,3% de las mujeres declararon no utilizar métodos anticonceptivos.

Tabla 1. IVE Número según grupo de edad y tipo de convivencia, nivel de instrucción, tipo de hábitat, número de hijos que viven en la actualidad, número de abortos voluntarios anteriores al actual, utilización de métodos anticonceptivos. La Rioja, 2014

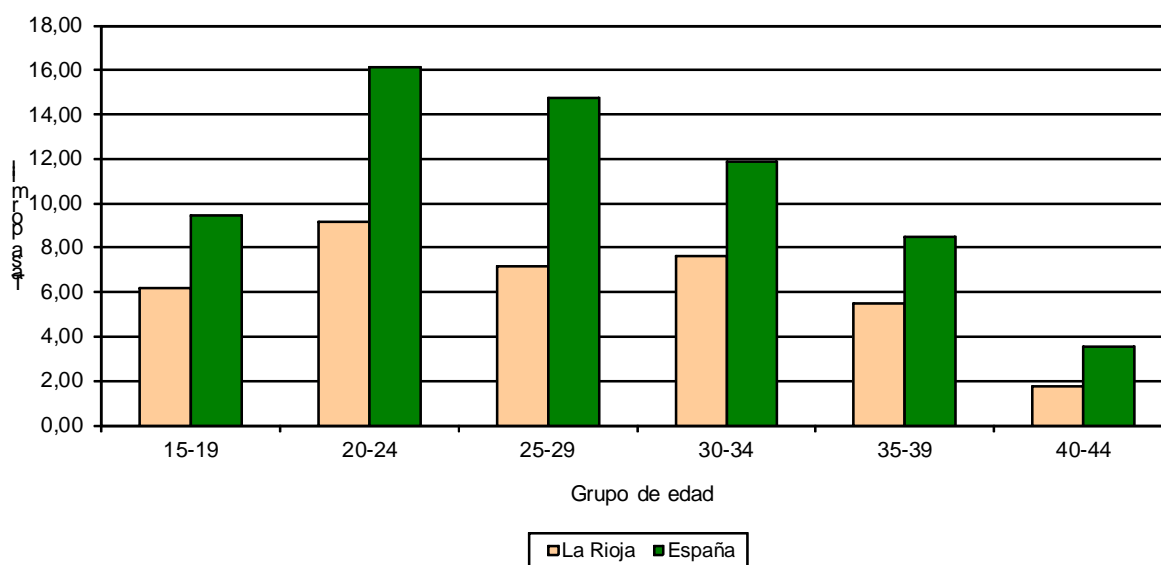
	Total	<15	15-19	20-24	25-29	30-34	35-39	40-44	>44
Total	363	3	44	69	64	85	73	22	3
Convivencia con hijos									
Sola	28	0	0	4	2	12	6	3	1
En pareja	129	0	2	9	18	37	46	16	1
Con padres/familiares	11	0	2	2	4	1	2	0	0
Otras personas	1	0	0	0	1	0	0	0	0
No consta	0	0	0	0	0	0	0	0	0
Convivencia sin hijos									
Sola	33	0	0	3	10	15	4	0	1
En pareja	43	0	0	9	7	13	14	0	0
Con padres/familiares	92	1	37	36	16	2	0	0	0
Otras personas	7	0	1	2	2	1	0	1	0
No consta	0	0	0	0	0	0	0	0	0
Convivencia no consta hijos									
Sola	2	0	0	2	0	0	0	0	0
En pareja	5	0	0	0	2	2	0	1	0
Con padres/familiares	7	2	1	1	2	1	0	0	0
Otras personas	2	0	1	1	0	0	0	0	0
No consta	3	0	0	0	0	1	1	1	0
Nivel de instrucción									
Analfabeta/Sin estudios	13	0	1	0	4	4	3	1	0
Primer Grado (6º ED. Primaria y equivalentes)	29	1	1	5	7	9	5	1	0
Eso y equivalentes	149	2	25	38	25	31	21	7	0
Bachillerato y ciclos de FP equivalentes	99	0	14	18	18	18	22	8	1
Escuelas Universitarias/Facultades	67	0	3	8	9	20	20	5	2
No clasificables por grados y no bien especificados	3	0	0	0	0	2	1	0	0
No consta	3	0	0	0	1	1	1	0	0
Tipo de hábitat									
10000 y menos	86	0	9	14	12	20	22	8	1
10.001-50.000 (Excluye capital)	56	0	8	10	10	14	9	3	2
50.001-500.000 (Incluye capital)	221	3	27	45	42	51	42	11	0
500001 y más	0	0	0	0	0	0	0	0	0
Número de hijos vivos actualmente									
Ninguno	182	3	40	53	37	31	15	2	1
Uno	80	0	4	16	17	20	18	5	0
Dos	60	0	0	0	7	19	25	7	2
Tres	30	0	0	0	2	12	11	5	0
Cuatro	8	0	0	0	1	2	4	1	0
Cinco o más	3	0	0	0	0	1	0	2	0
Número de abortos voluntarios anteriores									
Ningún	281	3	39	56	44	60	58	18	3
Uno	62	0	5	11	14	16	13	3	0
Dos	12	0	0	1	4	4	2	1	0
Tres	7	0	0	1	2	4	0	0	0
Cuatro	1	0	0	0	0	1	0	0	0
Cinco o más	0	0	0	0	0	0	0	0	0
Métodos anticonceptivos									
Naturales	20	0	1	5	2	4	5	3	0
Barrera	95	1	16	20	14	20	22	2	0
Mecánicos	3	0	0	0	0	1	2	0	0
Hormonales	53	0	2	14	11	17	6	3	0
Otros métodos	1	0	0	0	0	0	1	0	0
No consta	12	0	0	1	2	4	3	2	0
No	179	2	25	29	35	39	34	12	3

Los grupos de edad donde se practican más IVE son los comprendidos entre los 20 y los 34 años. España mantiene en todos los grupos de edad tasas más elevadas que La Rioja. (Tabla 2 y Figura 1)

Tabla 2. Casos y tasas de IVE según edad. La Rioja y España, 2014

Grupo de edad	<i>La Rioja</i>		<i>España</i>	
	Casos	Tasa por mil	Casos	Tasa por mil
15-19	44	6,19	9890	9,48
20-24	69	9,17	19066	16,11
25-29	64	7,16	20635	14,73
30-34	85	7,60	20579	11,85
35-39	73	5,52	16909	8,51
40-44	22	1,77	6727	3,54
Total	357	5,91	93806	10,14

Figura 1. Tasas de IVE según edad. La Rioja y España, 2014

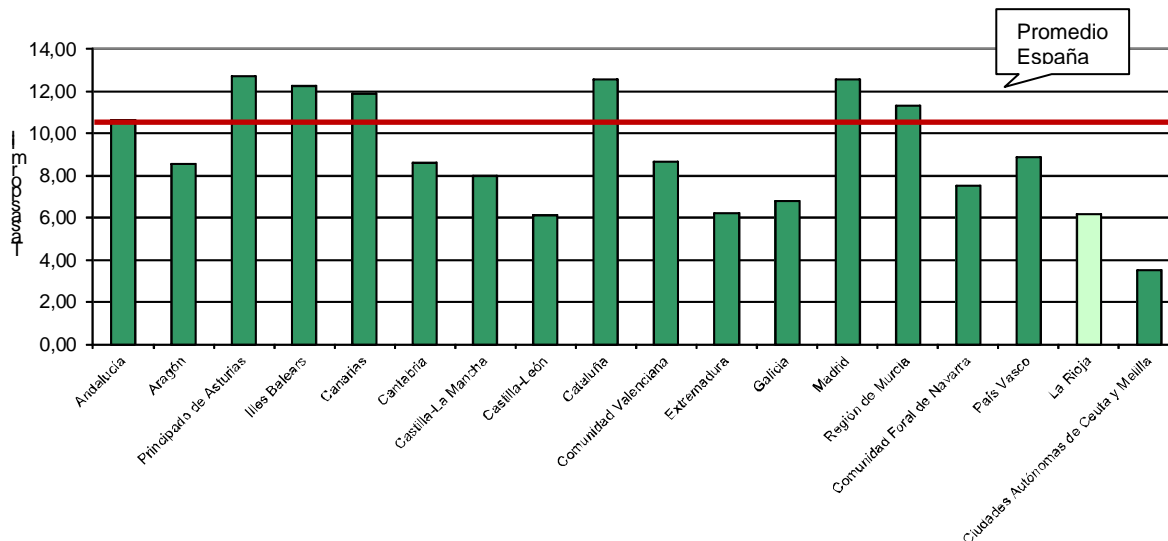


La Rioja, con una tasa de 7,99 IVE por cada mil mujeres en edad fértil, ocupa una posición por debajo del promedio nacional que se sitúa en 12,44 (Tabla 4 y Figura 3).

Tabla 3. Tasas por 1.000 mujeres entre 15 y 44 años según CC.AA. de residencia y total nacional, 2014

<i>Comunidad Autónoma</i>	<i>Tasa por mil</i>
Andalucía	10,62
Aragón	8,58
Principado de Asturias	12,70
Illes Balears	12,26
Canarias	11,87
Cantabria	8,60
Castilla-La Mancha	8,00
Castilla-León	6,14
Cataluña	12,59
Comunidad Valenciana	8,67
Extremadura	6,22
Galicia	6,78
Madrid	12,58
Región de Murcia	11,32
Comunidad Foral de Navarra	7,53
País Vasco	8,88
La Rioja	6,19
Ciudades Autónomas de Ceuta y Melilla	3,53
España	10,46

Figura 2. Tasas por 1.000 mujeres entre 15 y 44 años según CC.AA. de residencia y total nacional, 2014

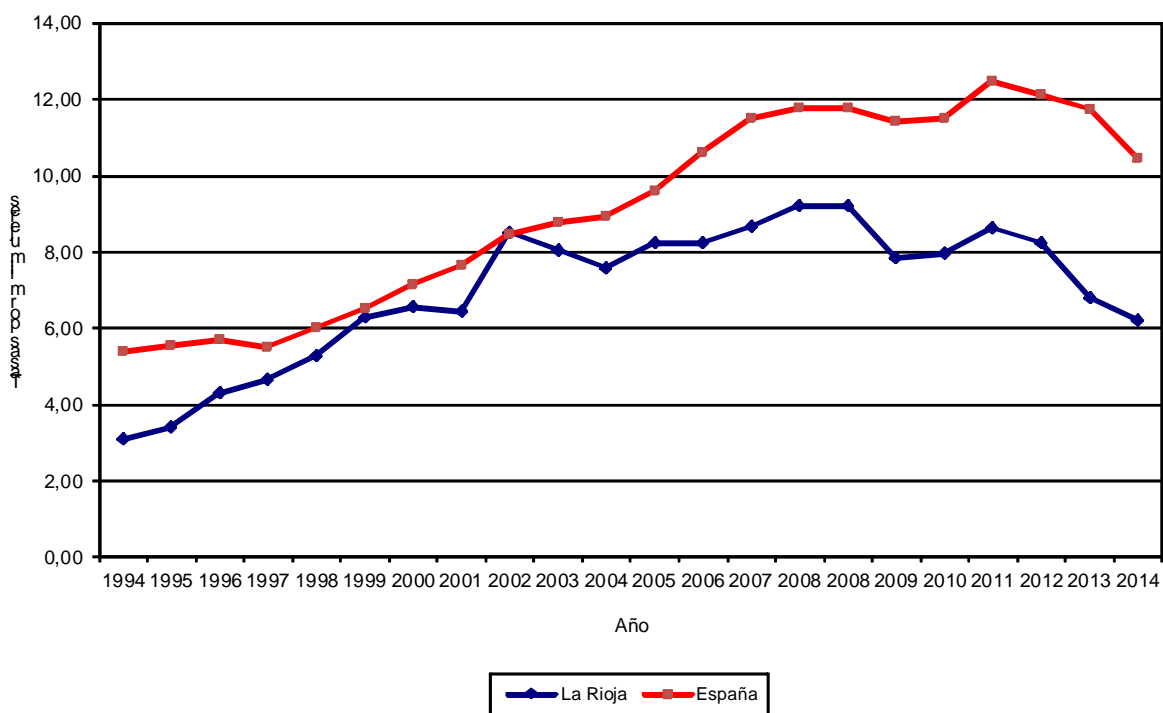


En el caso de España las tasas han ido creciendo hasta el año 2011 que inician un descenso. En La Rioja, se aprecia un incremento hasta 2002, con una posterior estabilización hasta 2011 y desde entonces un descenso similar al ocurrido en España (Tabla 4 y Figura 3).

Tabla 4. Evolución de las interrupciones voluntarias del embarazo en mujeres entre 15 y 44 años. La Rioja y España, 1994 a 2014. Casos por mil mujeres en edad fértil

<i>Año</i>	<i>La Rioja</i>	<i>España</i>
1994	3,09	5,38
1995	3,41	5,53
1996	4,31	5,69
1997	4,63	5,52
1998	5,29	6,00
1999	6,28	6,52
2000	6,55	7,14
2001	6,44	7,66
2002	8,52	8,46
2003	8,04	8,77
2004	7,58	8,94
2005	8,22	9,60
2006	8,25	10,62
2007	8,64	11,49
2008	9,22	11,78
2008	9,22	11,78
2009	7,86	11,41
2010	7,95	11,49
2011	8,62	12,47
2012	8,23	12,12
2013	6,78	11,74
2014	6,19	10,46

Figura 3. Evolución de las interrupciones voluntarias del embarazo en mujeres entre 15 y 44 años. La Rioja y España, 1994 a 2014. Casos por mil mujeres en edad fértil



Datos de la intervención

La mayoría de las IVE (270 casos, 74,4%) han sido realizadas a petición de la mujer (Tabla 5)

Tabla 5. Distribución de las interrupciones voluntarias del embarazo en La Rioja, según el motivo de la interrupción. La Rioja, 2014

<i>Motivo de interrupción</i>	<i>Número de casos</i>	<i>Porcentaje</i>
A petición de la mujer	270	74,4
Grave riesgo para la vida o la salud de la embarazada	65	17,9
Riesgo de graves anomalías en el feto	13	3,6
Anomalías fetales incompatibles con la vida o enfermedad extremadamente grave e incurable	15	4,1
Varios motivos	0	0,0
Total	363	100,0

La mayoría de las mujeres (301 casos, 82,9%) han interrumpido su embarazo antes de las 12 semanas (Tabla 6).

Tabla 6. Distribución de las interrupciones voluntarias del embarazo en La Rioja, según las semanas de gestación. La Rioja, 2014

<i>Semanas de gestación</i>	<i>Casos</i>	<i>Porcentaje</i>
Menos de 9	167	46,01
De 9 a 12	134	36,91
De 13 a 16	36	9,92
De 17 a 20	19	5,23
21 o más	7	1,93
Total	363	100,00

El centro sanitario más empleado ha sido el hospitalario público (167 casos; 46,0%). (Tabla 7)

Tabla 7. Distribución de las interrupciones voluntarias del embarazo en La Rioja, según tipo de centro. La Rioja, 2014

<i>Tipo de centro</i>	<i>Casos</i>	<i>Porcentaje</i>
Hospitalario público	167	46,01
Hospitalario privado	4	1,10
Extrahospitalario público	0	0,00
Extrahospitalario privado	192	52,89
Total	363	100,00

El método empleado con más frecuencia ha sido el de dilatación y aspiración (300 casos) (Tabla 8)

Tabla 8. Distribución de las interrupciones voluntarias del embarazo en La Rioja, según el método de intervención. La Rioja, 2014

<i>Método empleado</i>	<i>Número de casos</i>
Dilatación y evacuación	23
Dilatación y aspiración	300
Mifepristona	18
Prostaglandinas	32
Otros métodos/No consta	16

Los casos no suman 363 porque en una misma intervención han podido emplearse dos métodos

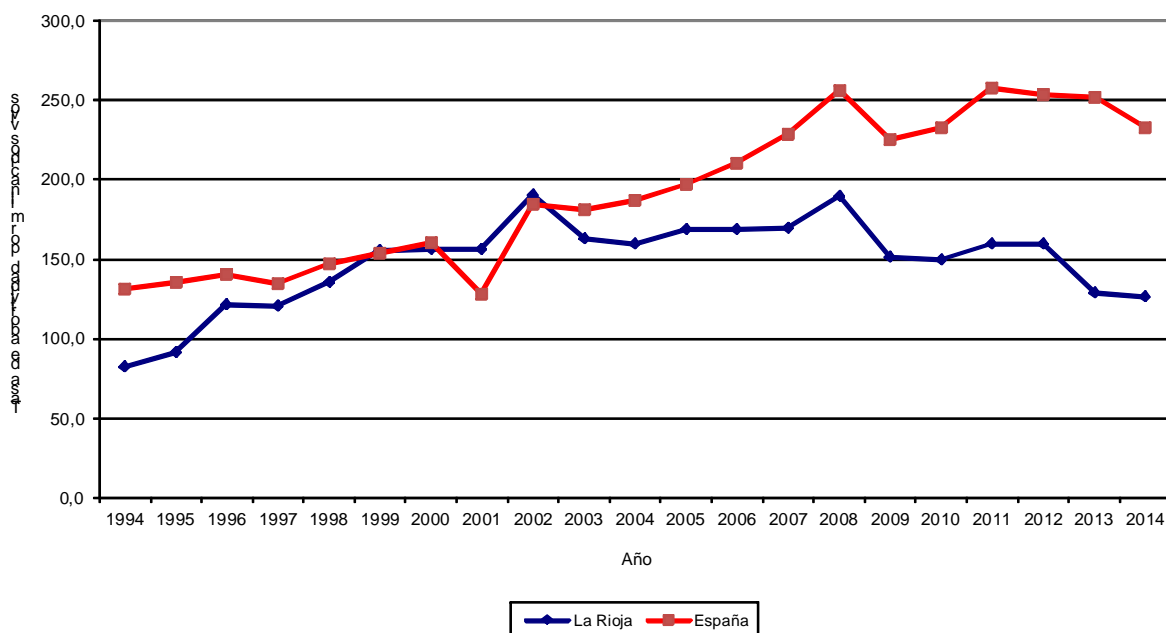
Evolución de la razón de abortividad

La razón de abortividad ha tenido un comportamiento similar en La Rioja y en España hasta el año 2003. Desde entonces, España ha seguido aumentando la razón, con una estabilización a partir de 2008, mientras que en La Rioja desde 2003 hasta 2012 se produjo una estabilización y un posterior descenso en los años 2013 y 2014 (Tabla 9 y Figura 4).

Tabla 9. Evolución de la razón de abortividad en La Rioja y en España, 1994 a 2014. Casos por mil nacidos vivos

<i>Año</i>	<i>La Rioja</i>	<i>España</i>
1994	82,2	131,0
1995	91,1	135,2
1996	121,5	140,7
1997	121,0	134,3
1998	135,7	147,5
1999	155,6	153,6
2000	156,0	160,3
2001	156,0	128,0
2002	190,6	184,1
2003	163,1	181,4
2004	159,6	187,0
2005	169,1	196,9
2006	168,7	210,4
2007	169,7	228,3
2008	189,9	256,2
2009	151,0	225,4
2010	149,7	232,3
2011	159,4	257,7
2012	159,5	253,1
2013	128,8	251,7
2014	126,2	233,1

Figura 4. Evolución de la razón de abortividad en La Rioja y en España, 1994 a 2013. Casos por mil nacidos vivos



BIBLIOGRAFÍA

- (1) Ministerio de Sanidad, Servicios Sociales e Igualdad. Interrupción Voluntaria del Embarazo. Datos definitivos correspondientes al año 2014. Madrid: Ministerio de Sanidad, Servicios Sociales e Igualdad; 2015.

COMENTARIO EPIDEMIOLÓGICO DEL MES DE SEPTIEMBRE DE 2015

Durante el mes de septiembre de 2015 (semanas epidemiológicas 36 a 39) se ha notificado un caso aislado de legionelosis, en una mujer de 65 años, cuya evolución clínica ha sido favorable.

Se han declarado tres casos de paludismo importado, dos de ellos de Guinea Ecuatorial en dos niños de 11 y 12 años, y otro caso en un varón de 40 años que había viajado a Pakistán. El agente causal ha sido *Plasmodium vivax* y *Plasmodium falciparum*.

Se han declarado 10 casos de tos ferina confirmados mediante PCR. Excepto un adulto de 24 años del que se desconoce su estado de vacunación, los demás son niños de edades comprendidas entre 13 meses y 5 años, de los cuales estaban correctamente vacunados todos menos un niño de 5 años con solo 3 dosis de vacuna. Cinco de estos casos pertenecen a un brote cuyo caso índice se declara en agosto.

COMENTARIO EPIDEMIOLÓGICO DEL MES DE OCTUBRE DE 2015

Durante el mes de octubre de 2015 (semanas epidemiológicas 40 a 44) se ha notificado un caso aislado de legionelosis, en un varón de 45 años, cuya evolución clínica ha sido favorable.

Se han declarado cuatro casos de tos ferina, tres confirmados mediante PCR y un caso sospechoso. Los afectados son dos adultos de 21 y 38 años, y dos niños de 11 meses y 3 años, que estaban bien vacunados con 3 y 4 dosis, respectivamente. Dos casos pertenecen a dos brotes familiares.

DEFUNCIONES EN LA RIOJA* - SEGÚN GRUPO DE CAUSA, SEXO Y EDAD - AÑO 2015 – ENERO- VARONES

(Grandes Grupos de Enfermedades según la Clasificación Internacional de Enfermedades, décima revisión (CIE 10), cifras absolutas y tasas específicas por mil habitantes)

CAUSA DEFUNCIÓN		TOTAL	0-4	5-9	10-14	15-19	20-24	25-29	30-34	35-39	40-44	45-49	50-54	55-59	60-64	65-69	70-74	75-79	80-84	85 y+
I	ENFERMEDADES INFECCIOSAS Y PARASITARIAS	Nº 0/00	1 0,01	-	-	-	-	-	-	-	1 0,07	-	-	-	-	-	-	-	-	-
II	TUMORES	Nº 0/00	59 0,38	-	-	-	-	1 0,12	-	1 0,07	-	-	2 0,17	5 0,47	8 0,91	7 0,88	2 0,30	5 1,05	14 3,02	14 3,75
III	ENF.SANGRE Y ORGAN.HEMATOPOYETICOS Y TRS.MEC.INMUNIDAD	Nº 0/00	-	-	-	-	-	-	-	-	-	-	-	-	-	-	-	-	-	-
IV	ENF.ENDOCRINAS,NUTRICIONALES Y METABOLICAS	Nº 0/00	3 0,02	-	-	-	-	-	-	-	-	-	-	-	-	-	-	1 0,21	1 0,22	1 0,27
V	TRASTORNOS MENTALES Y DEL COMPORTAMIENTO	Nº 0/00	7 0,04	-	-	-	-	-	-	-	-	1 0,08	-	-	-	-	-	-	1 0,22	5 1,34
VI	ENFERMEDADES DEL SISTEMA NERVIOSO	Nº 0/00	6 0,04	-	-	-	-	-	-	-	-	-	-	-	-	-	-	1 0,21	4 0,86	1 0,27
VII	ENFERMEDADES DEL OJO Y SUS ANEXOS	Nº 0/00	-	-	-	-	-	-	-	-	-	-	-	-	-	-	-	-	-	-
VIII	ENFERMEDADES DEL OIDO Y APOFISIS MASTOIDES	Nº 0/00	-	-	-	-	-	-	-	-	-	-	-	-	-	-	-	-	-	-
IX	ENFERMEDADES DEL SISTEMA CIRCULATORIO	Nº 0/00	51 0,33	-	-	-	-	-	-	-	-	2 0,16	-	-	1 0,11	5 0,63	9 1,37	8 1,68	9 1,94	17 4,55
X	ENFERMEDADES DEL SISTEMA RESPIRATORIO	Nº 0/00	27 0,17	-	-	-	-	-	-	-	-	-	1 0,08	-	-	-	1 0,15	4 0,84	8 1,73	13 3,48
XI	ENFERMEDADES DEL SISTEMA DIGESTIVO	Nº 0/00	10 0,06	-	-	-	-	-	-	-	-	-	-	2 0,19	-	2 0,25	-	1 0,21	1 0,22	4 1,07
XII	ENFERMEDADES DE LA PIEL Y TEJIDO SUBCUTANEO	Nº 0/00	-	-	-	-	-	-	-	-	-	-	-	-	-	-	-	-	-	-
XIII	ENF.DEL SISTEMA OSTEOMUSCULAR Y TEJ.CONJUNTIVO	Nº 0/00	1 0,01	-	-	-	-	-	-	-	-	-	-	-	-	-	-	1 0,21	-	-
XIV	ENFERMEDADES DEL SISTEMA GENITOURINARIO	Nº 0/00	4 0,03	-	-	-	-	-	-	-	-	-	-	-	-	-	1 0,15	1 0,21	1 0,22	1 0,27
XV	EMBARAZO,PARTO Y PUERPERIO	Nº 0/00	-	-	-	-	-	-	-	-	-	-	-	-	-	-	-	-	-	-
XVI	CIERTAS AFECCIONES ORIGINADAS PERIODO PERINATAL	Nº 0/00	-	-	-	-	-	-	-	-	-	-	-	-	-	-	-	-	-	-
XVII	MALFORMAC.CONGENITAS,DEFORMIDADES Y ANOMAL.CROMOSOMICAS	Nº 0/00	-	-	-	-	-	-	-	-	-	-	-	-	-	-	-	-	-	-
XVIII	SINT,SIG Y HALLAZ ANOR CLI Y DE LAB, NO CLAS OTRA PARTE	Nº 0/00	3 0,02	-	-	-	-	-	-	-	-	-	-	-	-	-	1 0,15	-	-	2 0,54
XX	CAUSAS EXTERNAS DE MORTALIDAD	Nº 0/00	4 0,03	-	-	-	-	-	-	1 0,07	-	-	-	-	-	-	-	1 0,21	2 0,43	-
XXI	FACTORES QUE INFLUYEN EN SALUD Y CONTACTOS SERV.SALUD	Nº 0/00	-	-	-	-	-	-	-	-	-	-	-	-	-	-	-	-	-	-
XXII	CODIGOS PARA PROPOSITOS ESPECIALES	Nº 0/00	-	-	-	-	-	-	-	-	-	-	-	-	-	-	-	-	-	-
TOTAL VARONES		Nº 0/00	176 1,12	-	-	-	-	1 0,12	-	2 0,14	1 0,07	3 0,24	3 0,25	7 0,66	9 1,02	14 1,76	14 2,13	23 4,83	41 8,85	58 15,52

NOTA: El Capítulo XIX "Traumatismos, envenenamientos y algunas otras consecuencias de causas externas" no se utiliza como causa básica de defunción y se identifican en el Capítulo XX las causas externas de las afecciones clasificadas en el Capítulo XIX

DEFUNCIONES EN LA RIOJA* - SEGÚN GRUPO DE CAUSA, SEXO Y EDAD - AÑO 2015 -ENERO – MUJERES

(Grandes Grupos de Enfermedades según la Clasificación Internacional de Enfermedades, décima revisión (CIE 10), cifras absolutas y tasas específicas por mil habitantes)

CAUSA DEFUNCIÓN		TOTAL	0-4	5-9	10-14	15-19	20-24	25-29	30-34	35-39	40-44	45-49	50-54	55-59	60-64	65-69	70-74	75-79	80-84	85 y+	
I	ENFERMEDADES INFECCIOSAS Y PARASITARIAS	Nº	2	-	-	-	-	-	-	-	-	-	-	-	-	-	-	-	-	2	
		0/00	0,01																		0,27
II	TUMORES	Nº	25	-	-	-	-	-	-	1	-	-	-	-	1	4	2	-	3	8	6
		0/00	0,16							0,08					0,09	0,47	0,24		0,50	1,22	0,82
III	ENF.SANGRE Y ORGAN.HEMATOPOYETICOS Y TRS.MEC.INMUNIDAD	Nº	1	-	-	-	-	-	-	-	-	-	-	-	-	-	-	-	-	1	-
		0/00	0,01																		0,15
IV	ENF.ENDOCRINAS,NUTRICIONALES Y METABOLICAS	Nº	5	-	-	-	-	-	-	-	-	-	-	-	-	-	2	-	1	1	1
		0/00	0,03														0,24		0,17	0,15	0,14
V	TRASTORNOS MENTALES Y DEL COMPORTAMIENTO	Nº	11	-	-	-	-	-	-	-	-	-	-	-	-	-	-	-	-	1	10
		0/00	0,07																		0,15
VI	ENFERMEDADES DEL SISTEMA NERVIOSO	Nº	17	-	-	-	-	-	-	-	1	-	-	-	-	-	-	1	1	5	9
		0/00	0,11								0,08							0,14	0,17	0,76	1,22
VII	ENFERMEDADES DEL OJO Y SUS ANEXOS	Nº	-	-	-	-	-	-	-	-	-	-	-	-	-	-	-	-	-	-	-
		0/00																			
VIII	ENFERMEDADES DEL OIDO Y APOFISIS MASTOIDES	Nº	-	-	-	-	-	-	-	-	-	-	-	-	-	-	-	-	-	-	-
		0/00																			
IX	ENFERMEDADES DEL SISTEMA CIRCULATORIO	Nº	40	-	-	-	-	-	-	-	-	1	-	1	-	-	2	3	7	26	
		0/00	0,25									0,08		0,09			0,28	0,50	1,07	3,54	
X	ENFERMEDADES DEL SISTEMA RESPIRATORIO	Nº	16	-	-	-	-	-	-	-	-	-	-	-	-	-	-	-	2	2	12
		0/00	0,10																0,33	0,31	1,63
XI	ENFERMEDADES DEL SISTEMA DIGESTIVO	Nº	10	-	-	-	-	-	-	-	-	-	-	-	-	-	1	-	4	1	4
		0/00	0,06														0,12		0,66	0,15	0,54
XII	ENFERMEDADES DE LA PIEL Y TEJIDO SUBCUTANEO	Nº	-	-	-	-	-	-	-	-	-	-	-	-	-	-	-	-	-	-	-
		0/00																			
XIII	ENF.DEL SISTEMA OSTEOMUSCULAR Y TEJ.CONJUNTIVO	Nº	3	-	-	-	-	-	-	-	-	-	-	-	-	-	-	-	-	-	3
		0/00	0,02																		
XIV	ENFERMEDADES DEL SISTEMA GENITOURINARIO	Nº	7	-	-	-	-	-	-	-	-	-	1	-	-	-	-	1	-	-	5
		0/00	0,04											0,09				0,17			0,68
XV	EMBARAZO,PARTO Y PUERPERIO	Nº	-	-	-	-	-	-	-	-	-	-	-	-	-	-	-	-	-	-	-
		0/00																			
XVI	CIERTAS AFECCIONES ORIGINADAS PERIODO PERINATAL	Nº	1	1	-	-	-	-	-	-	-	-	-	-	-	-	-	-	-	-	-
		0/00	0,01	0,13																	
XVII	MALFORMAC.CONGENITAS,DEFORMIDADES Y ANOMAL.CROMOSOMICAS	Nº	-	-	-	-	-	-	-	-	-	-	-	-	-	-	-	-	-	-	-
		0/00																			
XVIII	SINT,SIG Y HALLAZ ANOR CLI Y DE LAB, NO CLAS OTRA PARTE	Nº	2	-	-	-	-	-	-	-	-	-	-	-	-	-	-	-	-	-	2
		0/00	0,01																		
XX	CAUSAS EXTERNAS DE MORTALIDAD	Nº	2	-	-	-	-	-	-	-	-	-	-	-	-	-	-	-	-	-	2
		0/00	0,01																		
XXI	FACTORES QUE INFLUYEN EN SALUD Y CONTACTOS SERV.SALUD	Nº	-	-	-	-	-	-	-	-	-	-	-	-	-	-	-	-	-	-	-
		0/00																			
XXII	CODIGOS PARA PROPOSITOS ESPECIALES	Nº	-	-	-	-	-	-	-	-	-	-	-	-	-	-	-	-	-	-	-
		0/00																			
TOTAL MUJERES		Nº	142	1	-	-	-	-	-	1	1	1	1	2	4	5	3	15	26	82	
		0/00	0,89	0,13							0,08	0,08	0,08	0,09	0,19	0,47	0,60	0,42	2,49	3,97	11,15

NOTA: El Capítulo XIX "Traumatismos, envenenamientos y algunas otras consecuencias de causas externas" no se utiliza como causa básica de defunción y se identifican en el Capítulo XX las causas externas de las afecciones clasificadas en el Capítulo XIX

DEFUNCIONES EN LA RIOJA* - SEGÚN GRUPO DE CAUSA, SEXO Y EDAD - AÑO 2015 – ENERO- AMBOS SEXOS

(Grandes Grupos de Enfermedades según la Clasificación Internacional de Enfermedades, décima revisión (CIE 10), cifras absolutas y tasas específicas por mil habitantes)

CAUSA DEFUNCIÓN		TOTAL	0-4	5-9	10-14	15-19	20-24	25-29	30-34	35-39	40-44	45-49	50-54	55-59	60-64	65-69	70-74	75-79	80-84	85 y+
I	ENFERMEDADES INFECCIOSAS Y PARASITARIAS	Nº	3	-	-	-	-	-	-	-	1	-	-	-	-	-	-	-	-	2
		0/00	0,01									0,04								
II	TUMORES	Nº	84	-	-	-	-	-	-	1	2	-	2	6	12	9	2	8	22	20
		0/00	0,27							0,06	0,07		0,08	0,28	0,69	0,56	0,15	0,74	1,97	1,80
III	ENF.SANGRE Y ORGAN.HEMATOPOYETICOS Y TRS.MEC.INMUNIDAD	Nº	1	-	-	-	-	-	-	-	-	-	-	-	-	-	-	-	1	-
		0/00	0,00																	0,09
IV	ENF.ENDOCRINAS,NUTRICIONALES Y METABOLICAS	Nº	8	-	-	-	-	-	-	-	-	-	-	-	-	2	-	2	2	2
		0/00	0,03													0,12		0,19	0,18	0,18
V	TRASTORNOS MENTALES Y DEL COMPORTAMIENTO	Nº	18	-	-	-	-	-	-	-	-	1	-	-	-	-	-	-	2	15
		0/00	0,06									0,04							0,18	1,35
VI	ENFERMEDADES DEL SISTEMA NERVIOSO	Nº	23	-	-	-	-	-	-	-	1	-	-	-	-	-	1	2	9	10
		0/00	0,07								0,04						0,07	0,19	0,81	0,90
VII	ENFERMEDADES DEL OJO Y SUS ANEXOS	Nº	-	-	-	-	-	-	-	-	-	-	-	-	-	-	-	-	-	-
		0/00																		
VIII	ENFERMEDADES DEL OIDO Y APOFISIS MASTOIDES	Nº	-	-	-	-	-	-	-	-	-	-	-	-	-	-	-	-	-	-
		0/00																		
IX	ENFERMEDADES DEL SISTEMA CIRCULATORIO	Nº	91	-	-	-	-	-	-	-	-	3	-	1	1	5	11	11	16	43
		0/00	0,29									0,12		0,05	0,06	0,31	0,80	1,02	1,43	3,88
X	ENFERMEDADES DEL SISTEMA RESPIRATORIO	Nº	43	-	-	-	-	-	-	-	-	-	1	-	-	-	1	6	10	25
		0/00	0,14										0,04				0,07	0,56	0,89	2,25
XI	ENFERMEDADES DEL SISTEMA DIGESTIVO	Nº	20	-	-	-	-	-	-	-	-	-	-	2	-	3	-	5	2	8
		0/00	0,06											0,09		0,19		0,46	0,18	0,72
XII	ENFERMEDADES DE LA PIEL Y TEJIDO SUBCUTANEO	Nº	-	-	-	-	-	-	-	-	-	-	-	-	-	-	-	-	-	-
		0/00																		
XIII	ENF.DEL SISTEMA OSTEOMUSCULAR Y TEJ.CONJUNTIVO	Nº	4	-	-	-	-	-	-	-	-	-	-	-	-	-	-	1	-	3
		0/00	0,01															0,09		0,27
XIV	ENFERMEDADES DEL SISTEMA GENITOURINARIO	Nº	11	-	-	-	-	-	-	-	-	-	1	-	-	-	1	2	1	6
		0/00	0,03										0,04				0,07	0,19	0,09	0,54
XV	EMBARAZO,PARTO Y PUERPERIO	Nº	-	-	-	-	-	-	-	-	-	-	-	-	-	-	-	-	-	-
		0/00																		
XVI	CIERTAS AFECCIONES ORIGINADAS PERIODO PERINATAL	Nº	1	1	-	-	-	-	-	-	-	-	-	-	-	-	-	-	-	-
		0/00	0,00	0,07																
XVII	MALFORMAC.CONGENITAS,DEFORMIDADES Y ANOMAL.CROMOSOMICAS	Nº	-	-	-	-	-	-	-	-	-	-	-	-	-	-	-	-	-	-
		0/00																		
XVIII	SINT,SIG Y HALLAZ ANOR CLI Y DE LAB, NO CLAS OTRA PARTE	Nº	5	-	-	-	-	-	-	-	-	-	-	-	-	-	1	-	-	4
		0/00	0,02														0,07			0,36
XX	CAUSAS EXTERNAS DE MORTALIDAD	Nº	6	-	-	-	-	-	-	1	-	-	-	-	-	-	-	1	2	2
		0/00	0,02							0,04								0,09	0,18	0,18
XXI	FACTORES QUE INFLUYEN EN SALUD Y CONTACTOS SERV.SALUD	Nº	-	-	-	-	-	-	-	-	-	-	-	-	-	-	-	-	-	-
		0/00																		
XXII	CODIGOS PARA PROPOSITOS ESPECIALES	Nº	-	-	-	-	-	-	-	-	-	-	-	-	-	-	-	-	-	-
		0/00																		
TOTAL GENERAL		Nº	318	1	-	-	-	1	-	3	2	4	4	9	13	19	17	38	67	140
		0/00	1,00	0,07				0,06		0,11	0,08	0,16	0,17	0,42	0,75	1,17	1,24	3,52	6,00	12,62

NOTA: El Capítulo XIX "Traumatismos, envenenamientos y algunas otras consecuencias de causas externas" no se utiliza como causa básica de defunción y se identifican en el Capítulo XX las causas externas de las afecciones clasificadas en el Capítulo XIX

DEFUNCIONES EN LA RIOJA* - SEGÚN GRUPO DE CAUSA, SEXO Y EDAD - AÑO 2015 – FEBRERO – VARONES

(Grandes Grupos de Enfermedades según la Clasificación Internacional de Enfermedades, décima revisión (CIE 10), cifras absolutas y tasas específicas por mil habitantes)

CAUSA DEFUNCIÓN			TOTAL	0-4	5-9	10-14	15-19	20-24	25-29	30-34	35-39	40-44	45-49	50-54	55-59	60-64	65-69	70-74	75-79	80-84	85 y+
I	ENFERMEDADES INFECCIOSAS Y PARASITARIAS	Nº	4	-	-	-	-	-	-	-	-	-	1	2	-	-	-	-	-	1	-
		0/00	0,03											0,08	0,17						0,22
II	TUMORES	Nº	33	-	-	-	-	-	-	-	-	-	1	-	3	2	3	5	3	4	12
		0/00	0,21											0,08		0,28	0,23	0,38	0,76	0,63	0,86
III	ENF.SANGRE Y ORGAN.HEMATOPOYETICOS Y TRS.MEC.INMUNIDAD	Nº	-	-	-	-	-	-	-	-	-	-	-	-	-	-	-	-	-	-	-
		0/00																			
IV	ENF.ENDOCRINAS,NUTRICIONALES Y METABOLICAS	Nº	7	-	-	-	-	-	-	-	-	-	-	-	-	-	-	-	1	3	3
		0/00	0,04																	0,21	0,65
V	TRASTORNOS MENTALES Y DEL COMPORTAMIENTO	Nº	5	-	-	-	-	-	-	-	-	-	-	-	-	-	-	-	-	-	5
		0/00	0,03																		
VI	ENFERMEDADES DEL SISTEMA NERVIOSO	Nº	10	-	-	-	-	-	-	-	-	-	-	1	-	-	-	-	1	1	7
		0/00	0,06												0,08					0,21	0,22
VII	ENFERMEDADES DEL OJO Y SUS ANEXOS	Nº	-	-	-	-	-	-	-	-	-	-	-	-	-	-	-	-	-	-	-
		0/00																			
VIII	ENFERMEDADES DEL OIDO Y APOFISIS MASTOIDES	Nº	-	-	-	-	-	-	-	-	-	-	-	-	-	-	-	-	-	-	-
		0/00																			
IX	ENFERMEDADES DEL SISTEMA CIRCULATORIO	Nº	40	-	-	-	-	-	-	-	-	1	-	-	1	1	1	6	8	21	
		0/00	0,26									0,07			0,09	0,11	0,13	0,15	1,26	1,73	5,62
X	ENFERMEDADES DEL SISTEMA RESPIRATORIO	Nº	15	-	-	-	-	-	-	-	-	-	-	-	-	1	1	2	1	2	8
		0/00	0,10														0,11	0,13	0,30	0,21	0,43
XI	ENFERMEDADES DEL SISTEMA DIGESTIVO	Nº	6	-	-	-	-	-	-	-	-	-	-	-	-	1	-	1	-	-	4
		0/00	0,04														0,11		0,15		
XII	ENFERMEDADES DE LA PIEL Y TEJIDO SUBCUTANEO	Nº	1	-	-	-	-	-	-	-	-	-	-	-	-	-	-	-	-	-	1
		0/00	0,01																		
XIII	ENF.DEL SISTEMA OSTEOMUSCULAR Y TEJ.CONJUNTIVO	Nº	1	-	-	-	-	-	-	-	-	-	-	-	-	-	-	-	-	1	-
		0/00	0,01																		0,22
XIV	ENFERMEDADES DEL SISTEMA GENITOURINARIO	Nº	5	-	-	-	-	-	-	-	-	-	-	-	-	-	-	-	-	-	5
		0/00	0,03																		
XV	EMBARAZO,PARTO Y PUERPERIO	Nº	-	-	-	-	-	-	-	-	-	-	-	-	-	-	-	-	-	-	-
		0/00																			
XVI	CIERTAS AFECCIONES ORIGINADAS PERIODO PERINATAL	Nº	-	-	-	-	-	-	-	-	-	-	-	-	-	-	-	-	-	-	-
		0/00																			
XVII	MALFORMAC.CONGENITAS,DEFORMIDADES Y ANOMAL.CROMOSOMICAS	Nº	-	-	-	-	-	-	-	-	-	-	-	-	-	-	-	-	-	-	-
		0/00																			
XVIII	SINT,SIG Y HALLAZ ANOR CLI Y DE LAB, NO CLAS OTRA PARTE	Nº	4	-	-	-	-	-	-	-	-	-	-	-	-	-	1	-	-	1	2
		0/00	0,03															0,13			0,22
XX	CAUSAS EXTERNAS DE MORTALIDAD	Nº	8	-	-	-	-	-	-	-	-	-	2	-	1	-	-	1	-	2	2
		0/00	0,05											0,16		0,09			0,15		0,43
XXI	FACTORES QUE INFLUYEN EN SALUD Y CONTACTOS SERV.SALUD	Nº	-	-	-	-	-	-	-	-	-	-	-	-	-	-	-	-	-	-	-
		0/00																			
XXII	CODIGOS PARA PROPOSITOS ESPECIALES	Nº	-	-	-	-	-	-	-	-	-	-	-	-	-	-	-	-	-	-	-
		0/00																			
TOTAL VARONES		Nº	139	-	-	-	-	-	-	-	-	1	4	3	5	5	6	10	12	23	70
		0/00	0,89										0,07	0,32	0,25	0,47	0,57	0,76	1,52	2,52	4,97

NOTA: El Capítulo XIX "Traumatismos, envenenamientos y algunas otras consecuencias de causas externas" no se utiliza como causa básica de defunción y se identifican en el Capítulo XX las causas externas de las afecciones clasificadas en el Capítulo XIX

DEFUNCIONES EN LA RIOJA* - SEGÚN GRUPO DE CAUSA, SEXO Y EDAD - AÑO 2015 – FEBRERO – MUJERES

(Grandes Grupos de Enfermedades según la Clasificación Internacional de Enfermedades, décima revisión (CIE 10), cifras absolutas y tasas específicas por mil habitantes)

CAUSA DEFUNCIÓN		TOTAL	0-4	5-9	10-14	15-19	20-24	25-29	30-34	35-39	40-44	45-49	50-54	55-59	60-64	65-69	70-74	75-79	80-84	85 y+
I	ENFERMEDADES INFECCIOSAS Y PARASITARIAS	Nº	3	-	-	-	-	-	-	-	-	-	-	-	-	-	1	-	-	2
		0/00	0,02															0,14		
II	TUMORES	Nº	32	-	-	-	-	-	-	-	-	-	-	3	1	-	3	2	6	17
		0/00	0,20											0,28	0,12		0,42	0,33	0,92	2,31
III	ENF.SANGRE Y ORGAN.HEMATOPOYETICOS Y TRS.MEC.INMUNIDAD	Nº	-	-	-	-	-	-	-	-	-	-	-	-	-	-	-	-	-	-
		0/00																		
IV	ENF.ENDOCRINAS,NUTRICIONALES Y METABOLICAS	Nº	5	-	-	-	-	-	-	-	-	-	-	-	-	-	-	-	1	4
		0/00	0,03																0,15	0,54
V	TRASTORNOS MENTALES Y DEL COMPORTAMIENTO	Nº	11	-	-	-	-	-	-	-	-	-	-	-	-	-	1	1	1	8
		0/00	0,07														0,14	0,17	0,15	1,09
VI	ENFERMEDADES DEL SISTEMA NERVIOSO	Nº	11	-	-	-	-	-	-	-	-	-	-	-	-	-	1	1	3	6
		0/00	0,07														0,14	0,17	0,46	0,82
VII	ENFERMEDADES DEL OJO Y SUS ANEXOS	Nº	-	-	-	-	-	-	-	-	-	-	-	-	-	-	-	-	-	-
		0/00																		
VIII	ENFERMEDADES DEL OIDO Y APOFISIS MASTOIDES	Nº	-	-	-	-	-	-	-	-	-	-	-	-	-	-	-	-	-	-
		0/00																		
IX	ENFERMEDADES DEL SISTEMA CIRCULATORIO	Nº	54	-	-	-	-	-	-	-	-	-	-	1	1	1	-	5	7	39
		0/00	0,34											0,09	0,12	0,12		0,83	1,07	5,30
X	ENFERMEDADES DEL SISTEMA RESPIRATORIO	Nº	16	-	-	-	-	-	-	-	-	-	-	-	1	-	-	1	2	12
		0/00	0,10												0,12			0,17	0,31	1,63
XI	ENFERMEDADES DEL SISTEMA DIGESTIVO	Nº	4	-	-	-	-	-	-	-	-	-	-	1	-	-	-	1	1	1
		0/00	0,02											0,09				0,17	0,15	0,14
XII	ENFERMEDADES DE LA PIEL Y TEJIDO SUBCUTANEO	Nº	-	-	-	-	-	-	-	-	-	-	-	-	-	-	-	-	-	-
		0/00																		
XIII	ENF.DEL SISTEMA OSTEOMUSCULAR Y TEJ.CONJUNTIVO	Nº	7	-	-	-	-	-	-	-	-	-	-	-	-	-	-	-	-	7
		0/00	0,04																	0,95
XIV	ENFERMEDADES DEL SISTEMA GENITOURINARIO	Nº	4	-	-	-	-	-	-	-	-	-	-	-	-	1	-	-	-	3
		0/00	0,02													0,12				0,41
XV	EMBARAZO,PARTO Y PUERPERIO	Nº	-	-	-	-	-	-	-	-	-	-	-	-	-	-	-	-	-	-
		0/00																		
XVI	CIERTAS AFECCIONES ORIGINADAS PERIODO PERINATAL	Nº	-	-	-	-	-	-	-	-	-	-	-	-	-	-	-	-	-	-
		0/00																		
XVII	MALFORMAC.CONGENITAS,DEFORMIDADES Y ANOMAL.CROMOSOMICAS	Nº	-	-	-	-	-	-	-	-	-	-	-	-	-	-	-	-	-	-
		0/00																		
XVIII	SINT,SIG Y HALLAZ ANOR CLI Y DE LAB, NO CLAS OTRA PARTE	Nº	1	-	-	-	-	-	-	-	-	-	-	-	-	-	-	-	-	1
		0/00	0,01																	0,14
XX	CAUSAS EXTERNAS DE MORTALIDAD	Nº	6	-	-	-	-	-	-	-	-	-	1	1	-	-	-	-	1	3
		0/00	0,04											0,09	0,09				0,15	0,41
XXI	FACTORES QUE INFLUYEN EN SALUD Y CONTACTOS SERV.SALUD	Nº	-	-	-	-	-	-	-	-	-	-	-	-	-	-	-	-	-	-
		0/00																		
XXII	CODIGOS PARA PROPOSITOS ESPECIALES	Nº	-	-	-	-	-	-	-	-	-	-	-	-	-	-	-	-	-	-
		0/00																		
TOTAL MUJERES		Nº	154	-	-	-	-	-	-	-	-	-	1	6	3	2	6	11	22	103
		0/00	0,96											0,09	0,57	0,35	0,24	0,84	1,83	3,36

NOTA: El Capítulo XIX "Traumatismos, envenenamientos y algunas otras consecuencias de causas externas" no se utiliza como causa básica de defunción y se identifican en el Capítulo XX las causas externas de las afecciones clasificadas en el Capítulo XIX

DEFUNCIONES EN LA RIOJA* - SEGÚN GRUPO DE CAUSA, SEXO Y EDAD - AÑO 2015 – FEBRERO– AMBOS SEXOS

(Grandes Grupos de Enfermedades según la Clasificación Internacional de Enfermedades, décima revisión (CIE 10), cifras absolutas y tasas específicas por mil habitantes)

CAUSA DEFUNCIÓN			TOTAL	0-4	5-9	10-14	15-19	20-24	25-29	30-34	35-39	40-44	45-49	50-54	55-59	60-64	65-69	70-74	75-79	80-84	85 y+
I	ENFERMEDADES INFECCIOSAS Y PARASITARIAS	Nº	7	-	-	-	-	-	-	-	-	-	1	2	-	-	-	1	-	1	2
		0/00	0,02											0,04	0,08				0,07		0,09
II	TUMORES	Nº	65	-	-	-	-	-	-	-	-	-	1	-	6	3	3	8	5	10	29
		0/00	0,21											0,04		0,28	0,17	0,19	0,58	0,46	0,89
III	ENF.SANGRE Y ORGAN.HEMATOPOYETICOS Y TRS.MEC.INMUNIDAD	Nº	-	-	-	-	-	-	-	-	-	-	-	-	-	-	-	-	-	-	-
		0/00																			
IV	ENF.ENDOCRINAS,NUTRICIONALES Y METABOLICAS	Nº	12	-	-	-	-	-	-	-	-	-	-	-	-	-	-	-	1	4	7
		0/00	0,04																	0,09	0,36
V	TRASTORNOS MENTALES Y DEL COMPORTAMIENTO	Nº	16	-	-	-	-	-	-	-	-	-	-	-	-	-	-	1	1	1	13
		0/00	0,05																0,07	0,09	0,09
VI	ENFERMEDADES DEL SISTEMA NERVIOSO	Nº	21	-	-	-	-	-	-	-	-	-	-	1	-	-	-	1	2	4	13
		0/00	0,07												0,04				0,07	0,19	0,36
VII	ENFERMEDADES DEL OJO Y SUS ANEXOS	Nº	-	-	-	-	-	-	-	-	-	-	-	-	-	-	-	-	-	-	-
		0/00																			
VIII	ENFERMEDADES DEL OIDO Y APOFISIS MASTOIDES	Nº	-	-	-	-	-	-	-	-	-	-	-	-	-	-	-	-	-	-	-
		0/00																			
IX	ENFERMEDADES DEL SISTEMA CIRCULATORIO	Nº	94	-	-	-	-	-	-	-	-	1	-	-	2	2	2	1	11	15	60
		0/00	0,30									0,04			0,09	0,12	0,12	0,07	1,02	1,34	5,41
X	ENFERMEDADES DEL SISTEMA RESPIRATORIO	Nº	31	-	-	-	-	-	-	-	-	-	-	-	-	2	1	2	2	4	20
		0/00	0,10														0,12	0,06	0,15	0,19	0,36
XI	ENFERMEDADES DEL SISTEMA DIGESTIVO	Nº	10	-	-	-	-	-	-	-	-	-	-	-	1	1	-	1	1	1	5
		0/00	0,03												0,05	0,06		0,07	0,09	0,09	0,45
XII	ENFERMEDADES DE LA PIEL Y TEJIDO SUBCUTANEO	Nº	1	-	-	-	-	-	-	-	-	-	-	-	-	-	-	-	-	-	1
		0/00	0,00																		
XIII	ENF.DEL SISTEMA OSTEOMUSCULAR Y TEJ.CONJUNTIVO	Nº	8	-	-	-	-	-	-	-	-	-	-	-	-	-	-	-	-	1	7
		0/00	0,03																		0,09
XIV	ENFERMEDADES DEL SISTEMA GENITOURINARIO	Nº	9	-	-	-	-	-	-	-	-	-	-	-	-	-	1	-	-	-	8
		0/00	0,03															0,06			
XV	EMBARAZO,PARTO Y PUERPERIO	Nº	-	-	-	-	-	-	-	-	-	-	-	-	-	-	-	-	-	-	-
		0/00																			
XVI	CIERTAS AFECCIONES ORIGINADAS PERIODO PERINATAL	Nº	-	-	-	-	-	-	-	-	-	-	-	-	-	-	-	-	-	-	-
		0/00																			
XVII	MALFORMAC.CONGENITAS,DEFORMIDADES Y ANOMAL.CROMOSOMICAS	Nº	-	-	-	-	-	-	-	-	-	-	-	-	-	-	-	-	-	-	-
		0/00																			
XVIII	SINT,SIG Y HALLAZ ANOR CLI Y DE LAB, NO CLAS OTRA PARTE	Nº	5	-	-	-	-	-	-	-	-	-	-	-	-	-	1	-	-	1	3
		0/00	0,02															0,06			0,09
XX	CAUSAS EXTERNAS DE MORTALIDAD	Nº	14	-	-	-	-	-	-	-	-	-	2	1	2	-	-	1	-	3	5
		0/00	0,04											0,08	0,04	0,09			0,07		0,27
XXI	FACTORES QUE INFLUYEN EN SALUD Y CONTACTOS SERV.SALUD	Nº	-	-	-	-	-	-	-	-	-	-	-	-	-	-	-	-	-	-	-
		0/00																			
XXII	CODIGOS PARA PROPOSITOS ESPECIALES	Nº	-	-	-	-	-	-	-	-	-	-	-	-	-	-	-	-	-	-	-
		0/00																			
TOTAL GENERAL		Nº	293	-	-	-	-	-	-	-	-	1	4	4	11	8	8	16	23	45	173
		0/00	0,92										0,04	0,16	0,17	0,52	0,46	0,49	1,17	2,13	4,03

NOTA: El Capítulo XIX "Traumatismos, envenenamientos y algunas otras consecuencias de causas externas" no se utiliza como causa básica de defunción y se identifican en el Capítulo XX las causas externas de las afecciones clasificadas en el Capítulo XIX

SITUACIÓN DE LAS ENFERMEDADES DE DECLARACIÓN OBLIGATORIA. AÑO 2015. SEMANAS 36 a 39

	Semana 36				Semana 37				Semana 38				Semana 39			
	Casos	Cas. Ac	I.E.	I.E. Ac	Casos	Cas. Ac	I.E.	I.E. Ac	Casos	Cas. Ac	I.E.	I.E. Ac	Casos	Cas. Ac	I.E.	I.E. Ac
BOTULISMO	0	0	*	0	0	0	*	0	0	0	*	0	0	0	*	0
BRUCELOSIS	0	0	*	0	0	0	*	0	0	0	*	0	0	0	*	0
CARBUNCO	0	0	*	*	0	0	*	*	0	0	*	*	0	0	*	*
ENF. MENINGOCÓCICA	0	1	0	0,5	0	1	*	0,5	0	1	*	0,5	0	1	*	0,5
ENF. TRANS. ALIMENTOS	4	63	1	0,74	5	68	0,5	0,79	7	75	1	0,81	4	79	1,33	0,81
EQUINOCOCOSIS	0	0	*	0	0	0	0	0	0	0	*	0	0	0	0	0
F. EXANT. MEDIT.	0	2	0	0,4	0	2	*	0,4	0	2	*	0,4	0	2	*	0,4
F. REC.GARRAPATAS	0	0	*	*	0	0	*	*	0	0	*	*	0	0	*	*
F. TIFOIDEA Y PARATIF.	0	1	*	0,5	0	1	*	0,5	0	1	*	0,5	0	1	*	0,5
GRIPE	0	5558	0	2,04	3	5561	1	2,04	4	5565	1	2,04	5	5570	1,25	2,04
ENFERM. INVASORA POR HAEMOPHILUS INFLUENZAE	0	0	*	0	0	0	*	0	0	0	*	0	0	0	*	0
HEPATITIS A	0	0	*	0	0	0	0	0	0	0	0	0	0	0	0	0
HEPATITIS B	0	0	0	0	0	0	*	0	0	0	*	0	0	0	*	0
HEPATITIS OTRAS	0	5	0	0,83	1	6	*	1	1	7	1	1,17	0	7	0	1,17
INF. GONOCÓCICA	2	15	2	0,83	0	15	0	0,83	0	15	0	0,83	0	15	0	0,83
IRA	1044	62234	1,02	1,18	1281	63515	0,94	1,18	1643	65158	1,14	1,19	1838	66996	1,15	1,19
LEGIONELOSIS	0	5	0	0,83	0	5	0	0,71	0	5	0	0,71	1	6	*	0,86
LEISHMANIASIS	1	1	*	1	0	1	*	1	0	1	*	1	0	1	*	1
MENING. TUBERCULOSA	0	1	*	1	0	1	*	1	0	1	*	1	0	1	*	1
PALUDISMO	0	1	0	0,11	0	1	0	0,1	1	2	1	0,2	2	4	2	0,4
PAROTIDITIS INFECC.	0	8	0	0,53	0	8	0	0,53	0	8	0	0,53	0	8	0	0,47
Proc.diarreicos, otros	212	8128	1,06	1,18	255	8383	0,98	1,16	295	8678	1,54	1,18	311	8989	1,17	1,16
RUBEOLA	0	0	*	*	0	0	*	*	0	0	*	*	0	0	*	*
SARAMPIÓN	0	0	0	0	0	0	*	0	0	0	*	0	0	0	0	0
SHIGELOSIS	0	0	0	0	0	0	*	0	0	0	*	0	0	0	*	0
SÍFILIS	0	14	0	1,17	0	14	*	1,17	0	14	*	1,17	0	14	*	1,17
SÍFILIS CONGÉNITA	0	0	*	*	0	0	*	*	0	0	*	*	0	0	*	*
TÉTANOS	0	0	*	0	0	0	*	0	0	0	*	0	0	0	*	0
TOS FERINA	6	55	2	3,67	1	56	1	3,5	1	57	0,5	3,35	2	59	0,67	3,47
TRIQUINOSIS	0	0	*	*	0	0	*	*	0	0	*	*	0	0	*	*
TUBERCULOSIS OTRAS	0	4	*	0,5	0	4	0	0,5	0	4	0	0,5	0	4	*	0,5
TUBERCULOSIS RESPIR.	0	12	0	0,44	1	13	1	0,46	1	14	1	0,5	0	14	0	0,5
VARICELA	11	543	1,38	0,49	10	553	2	0,5	13	566	2,17	0,51	25	591	3,57	0,53

I.E.: Índice Epidémico para una enfermedad es la razón entre los casos presentados en la semana correspondiente (o los casos acumulados hasta dicha semana si se trata del I.E. acumulado) y los casos que se esperan o prevén (mediana del quinquenio anterior) para la misma semana. Si el valor del índice se encuentra entre 0,76 y 1,24: se considera normal; si es menor o igual a 0,75: incidencia baja; si es mayor o igual a 1,25: incidencia alta. En enfermedades de baja incidencia este índice no es de utilidad, dado que pequeñas oscilaciones en el número de casos producen grandes variaciones en dicho índice. * Operación no realizable por ser el denominador 0. Cas. Ac: casos acumulados hasta la semana. I.E. Ac: Índice epidémico acumulado. Fuente: Registro de Enfermedades de Declaración Obligatoria. Dirección General de Salud Pública y Consumo de La Rioja.

SITUACIÓN DE LAS ENFERMEDADES DE DECLARACIÓN OBLIGATORIA. AÑO 2015. SEMANAS 40 a 44

	Semana 40				Semana 41				Semana 42				Semana 43				Semana 44			
	Casos	Cas. Ac	I.E.	I.E. Ac	Casos	Cas. Ac	I.E.	I.E. Ac	Casos	Cas. Ac	I.E.	I.E. Ac	Casos	Cas. Ac	I.E.	I.E. Ac	Casos	Cas. Ac	I.E.	I.E. Ac
BOTULISMO	0	0	*	0	0	0	*	0	0	0	*	0	0	0	*	0	0	0	*	0
BRUCELOSIS	0	0	*	0	0	0	*	0	0	0	*	0	0	0	*	0	0	0	*	0
CARBUNCO	0	0	*	*	0	0	*	*	0	0	*	*	0	0	*	*	0	0	*	*
ENF. MENINGOCÓCICA	0	1	*	0,5	0	1	*	0,5	0	1	*	0,5	0	1	*	0,5	0	1	*	0,5
ENF. TRANS. ALIMENTOS	3	82	1	0,82	1	83	0,33	0,81	4	87	0,67	0,83	3	90	1,5	0,83	2	92	1	0,83
EQUINOCOCOSIS	0	0	0	0	0	0	*	0	0	0	*	0	0	0	0	0	0	0	*	0
F. EXANT. MEDIT.	0	2	*	0,4	0	2	*	0,4	0	2	*	0,4	0	2	*	0,4	0	2	*	0,4
F. REC.GARRAPATAS	0	0	*	*	0	0	*	*	0	0	*	*	0	0	*	*	0	0	*	*
F. TIFOIDEA Y PARATIF.	0	1	*	0,5	0	1	*	0,5	0	1	*	0,5	0	1	*	0,5	0	1	*	0,5
GRIPE	9	5579	0,6	2,03	9	5588	0,64	2,02	12	5600	0,63	2,01	20	5620	1	2	11	5631	0,92	2
ENFERM. INVASORA POR HAEMOPHILUS INFLUENZAE	0	0	*	0	0	0	*	0	0	0	*	0	0	0	*	0	0	0	*	0
HEPATITIS A	0	0	0	0	0	0	0	0	0	0	0	0	0	0	0	0	0	0	0	0
HEPATITIS B	0	0	*	0	0	0	*	0	0	0	*	0	0	0	*	0	0	0	*	0
HEPATITIS OTRAS	0	7	*	1,17	0	7	0	1,17	1	8	*	1,33	0	8	*	1,33	1	9	1	1,5
INF. GONOCÓCICA	0	15	0	0,79	0	15	0	0,79	0	15	0	0,79	0	15	0	0,75	0	15	0	0,71
IRA	2273	69269	1,35	1,19	2196	71465	1,2	1,2	1844	73309	0,83	1,19	2098	75407	0,91	1,19	1983	77390	1,24	1,2
LEGIONELOSIS	0	6	0	0,86	0	6	0	0,75	0	6	0	0,75	0	6	0	0,67	1	7	1	0,78
LEISHMANIASIS	0	1	*	1	0	1	*	1	0	1	*	1	0	1	*	1	0	1	*	1
MENING. TUBERCULOSA	0	1	*	1	0	1	*	1	0	1	*	1	0	1	0	1	0	1	*	1
PALUDISMO	0	4	0	0,36	0	4	*	0,36	0	4	*	0,36	0	4	*	0,36	0	4	0	0,36
PAROTIDITIS INFECC.	1	9	*	0,53	0	9	0	0,53	0	9	0	0,53	0	9	*	0,53	0	9	0	0,53
Proc.diarreicos, otros	408	9397	1,39	1,14	468	9865	1,53	1,14	404	10269	1,01	1,13	422	10691	1,13	1,13	275	10966	1,08	1,13
RUBEOLA	0	0	*	*	0	0	*	*	0	0	*	*	0	0	*	*	0	0	*	*
SARAMPIÓN	0	0	0	0	0	0	*	0	0	0	0	0	0	0	*	0	0	0	*	0
SHIGELOSIS	0	0	*	0	0	0	*	0	0	0	*	0	0	0	*	0	0	0	*	0
SÍFILIS	0	14	*	1,17	1	15	1	1,15	0	15	0	1,15	0	15	0	1,15	1	16	0,5	1,23
SÍFILIS CONGÉNITA	0	0	*	*	0	0	*	*	0	0	*	*	0	0	*	*	0	0	*	*
TÉTANOS	0	0	*	0	0	0	*	0	0	0	*	0	0	0	*	0	0	0	*	0
TOS FERINA	1	60	0,33	3,16	0	60	0	3	0	60	*	3	0	60	*	3	3	63	3	3,15
TRIQUINOSIS	0	0	*	*	0	0	*	*	0	0	*	*	0	0	*	*	0	0	*	*
TUBERCULOSIS OTRAS	0	4	0	0,44	2	6	2	0,6	0	6	*	0,6	0	6	0	0,6	0	6	0	0,6
TUBERCULOSIS RESPIR.	1	15	1	0,52	0	15	0	0,52	0	15	0	0,5	0	15	0	0,48	1	16	1	0,5
VARICELA	8	599	2	0,54	14	613	2,33	0,54	11	624	1	0,55	16	640	2	0,56	18	658	1,64	0,57

I.E.: Índice Epidémico para una enfermedad es la razón entre los casos presentados en la semana correspondiente (o los casos acumulados hasta dicha semana si se trata del I.E. acumulado) y los casos que se esperan o prevén (mediana del quinquenio anterior) para la misma semana. Si el valor del índice se encuentra entre 0,76 y 1,24: se considera normal; si es menor o igual a 0,75: incidencia baja; si es mayor o igual a 1,25: incidencia alta. En enfermedades de baja incidencia este índice no es de utilidad, dado que pequeñas oscilaciones en el número de casos producen grandes variaciones en dicho índice. * Operación no realizable por ser el denominador 0. Cas. Ac: casos acumulados hasta la semana. I.E. Ac: Índice epidémico acumulado. Fuente: Registro de Enfermedades de Declaración Obligatoria. Dirección General de Salud Pública y Consumo de La Rioja.

DISTRIBUCIÓN MENSUAL DE EDO POR ZONAS DE SALUD. LA RIOJA. SEPTIEMBRE 2015 (TASAS POR CIENTO MIL HABITANTES)

	ALBELDA- ALBERITE	ALFARO	ARNEDO	AUSEJO Y MURILLO	CALAHORRA	CAMEROS NUEVOS	CAMEROS VIEJOS	CENICERO- NAVARRETE	CERVERA RIO ALHAMA	HARO	LOGROÑO	NAJERA	SIETE VILLAS	STO. DOMINGO CALZADA	TOTAL
	25444 H.	16427 H.	18383 H.	.6866 H.	34188 H.	1800 H.	665 H.	10917 H.	4442 H.	19989 H.	153066 H.	17447 H.	462 H.	11931 H.	322027 H.
BOTULISMO	0	0	0	0	0	0	0	0	0	0	0	0	0	0	0,00
BRUCELOSIS	0	0	0	0	0	0	0	0	0	0	0	0	0	0	0,00
CARBUNCO	0	0	0	0	0	0	0	0	0	0	0	0	0	0	0,00
ENF. MENINGOCÓCICA	0	0	0	0	0	0	0	0	0	0	0	0	0	0	0,00
ENF. TRANS. ALIMENTOS	7,78	12,32	5,46	15,31	5,94	0	0	9,16	0	5,11	3,3	17,46	0	16,92	6,27
EQUINOCOCOSIS	0	0	0	0	0	0	0	0	0	0	0	0	0	0	0,00
F. EXANT. MEDIT.	0	0	0	0	0	0	0	0	0	0	0	0	0	0	0,00
F. REC. GARRAPATAS	0	0	0	0	0	0	0	0	0	0	0	0	0	0	0,00
F. TIFOIDEA Y PARATIF.	0	0	0	0	0	0	0	0	0	0	0	0	0	0	0,00
GRIPE	15,56	0	5,46	0	5,94	0	0	18,32	0	5,11	1,32	0	0	0	3,76
ENFERM. INVASORA POR HAEMOPHILUS INFLUENZAE	0	0	0	0	0	0	0	0	0	0	0	0	0	0	0,00
HEPATITIS A	0	0	0	0	0	0	0	0	0	0	0	0	0	0	0,00
HEPATITIS B	0	0	0	0	0	0	0	0	0	0	0	0	0	0	0,00
HEPATITIS OTRAS	3,89	0	0	0	0	0	0	0	0	0,66	0	0	0	0	0,63
INF. GONOCÓCICA	0	0	5,46	0	2,97	0	0	0	0	0	0	0	0	0	0,63
IRA	1.804,61	2.074,35	2.041,59	1.867,45	2.093,49	2.155,42	1.401,87	2.215,92	2.250,35	2.985,53	1.457,59	1.746,22	0	2.715,50	1820,05
LEGIONELOSIS	3,89	0	0	0	0	0	0	0	0	0	0	0	0	0	0,31
LEISHMANIASIS	0	0	0	15,31	0	0	0	0	0	0	0	0	0	0	0,31
MENING. TUBERCULOSA	0	0	0	0	0	0	0	0	0	0	0	0	0	0	0,00
PALUDISMO	0	0	0	0	0	0	0	0	0	0	1,98	0	0	0	0,94
PAROTIDITIS INFEC.	0	0	0	0	0	0	0	0	0	0	0	0	0	0	0,00
Proc. diarreicos, otros	350,04	597,07	595,01	367,36	300,35	283,61	0	329,65	304,72	337,41	268,48	419,1	0	439,89	336,36
RUBEOLA	0	0	0	0	0	0	0	0	0	0	0	0	0	0	0,00
SARAMPIÓN	0	0	0	0	0	0	0	0	0	0	0	0	0	0	0,00
SHIGELOSIS	0	0	0	0	0	0	0	0	0	0	0	0	0	0	0,00
SÍFILIS	0	0	0	0	0	0	0	0	0	0	0	0	0	0	0,00
SÍFILIS CONGÉNITA	0	0	0	0	0	0	0	0	0	0	0	0	0	0	0,00
TÉTANOS	0	0	0	0	0	0	0	0	0	0	0	0	0	0	0,00
TOS FERINA	7,78	30,78	0	0	0	0	0	0	0	0	1,98	0	0	0	3,13
TRIQUINOSIS	0	0	0	0	0	0	0	0	0	0	0	0	0	0	0,00
TUBERCULOSIS OTRAS	0	0	0	0	0	0	0	0	0	0	0	0	0	0	0,00
TUBERCULOSIS RESPIR.	0	0	0	0	2,97	0	0	0	0	0	0,66	0	0	0	0,63
VARICELA	7,78	6,16	0	15,31	11,89	0	0	9,16	0	0	30,93	17,46	0	0	18,50

Fuente: Registro de Enfermedades de Declaración Obligatoria en La Rioja. Dirección General de Salud Pública y Consumo.

DISTRIBUCIÓN MENSUAL DE EDO POR ZONAS DE SALUD. LA RIOJA. OCTUBRE 2015 (TASAS POR CIENTO MIL HABITANTES)

	ALBELDA- ALBERITE	ALFARO	ARNEDO	AUSEJO Y MURILLO	CALAHORRA	CAMEROS NUEVOS	CAMEROS VIEJOS	CENICERO- NAVARRETE	CERVERA RIO ALHAMA	HARO	LOGROÑO	NAJERA	SIETE VILLAS	STO. DOMINGO CALZADA	TOTAL
	25444 H.	16427 H.	18383 H.	.6866 H.	34188 H.	1800 H.	665 H.	10917 H.	4442 H.	19989 H.	153066 H.	17447 H.	462 H.	11931 H.	322027 H.
BOTULISMO	0	0	0	0	0	0	0	0	0	0	0	0	0	0	0,00
BRUCELOSIS	0	0	0	0	0	0	0	0	0	0	0	0	0	0	0,00
CARBUNCO	0	0	0	0	0	0	0	0	0	0	0	0	0	0	0,00
ENF. MENINGOCÓCICA	0	0	0	0	0	0	0	0	0	0	0	0	0	0	0,00
ENF. TRANS. ALIMENTOS	3,89	0	5,46	0	2,97	0	0	9,16	0	0	4,61	5,82	0	8,46	4,08
EQUINOCOCOSIS	0	0	0	0	0	0	0	0	0	0	0	0	0	0	0,00
F. EXANT. MEDIT.	0	0	0	0	0	0	0	0	0	0	0	0	0	0	0,00
F. REC.GARRAPATAS	0	0	0	0	0	0	0	0	0	0	0	0	0	0	0,00
F. TIFOIDEA Y PARATIF.	0	0	0	0	0	0	0	0	0	0	0	0	0	0	0,00
GRIPE	35,01	12,31	10,92	0	26,75	0	0	18,32	0	20,44	14,5	17,46	0	67,68	19,12
ENFERM. INVASORA POR HAEMOPHILUS INFLUENZAE	0	0	0	0	0	0	0	0	0	0	0	0	0	0	0,00
HEPATITIS A	0	0	0	0	0	0	0	0	0	0	0	0	0	0	0,00
HEPATITIS B	0	0	0	0	0	0	0	0	0	0	0	0	0	0	0,00
HEPATITIS OTRAS	0	0	0	0	5,94	0	0	0	0	0	0	0	0	0	0,63
INF. GONOCÓCICA	0	0	0	0	0	0	0	0	0	0	0	0	0	0	0,00
IRA	3.266,96	2.591,40	3.684,69	2.816,47	3.214,58	2.325,57	3.738,32	3.745,09	2.672,29	4.089,77	3.167,90	2.747,37	0	4.390,49	3258,29
LEGIONELOSIS	0	0	0	0	0	0	0	0	0	0	0,66	0	0	0	0,31
LEISHMANIASIS	0	0	0	0	0	0	0	0	0	0	0	0	0	0	0,00
MENING. TUBERCULOSA	0	0	0	0	0	0	0	0	0	0	0	0	0	0	0,00
PALUDISMO	0	0	0	0	0	0	0	0	0	0	0	0	0	0	0,00
PAROTIDITIS INFECC.	0	0	0	0	0	0	0	0	0	0	0,66	0	0	0	0,31
Proc.diarreicos, otros	851,75	683,24	627,77	658,2	761,27	510,49	467,29	1.053,01	515,71	511,22	533,02	756,69	0	372,22	619,75
RUBEOLA	0	0	0	0	0	0	0	0	0	0	0	0	0	0	0,00
SARAMPIÓN	0	0	0	0	0	0	0	0	0	0	0	0	0	0	0,00
SHIGELOSIS	0	0	0	0	0	0	0	0	0	0	0	0	0	0	0,00
SÍFILIS	0	0	0	0	2,97	0	0	0	0	0	0,66	0	0	0	0,63
SÍFILIS CONGÉNITA	0	0	0	0	0	0	0	0	0	0	0	0	0	0	0,00
TÉTANOS	0	0	0	0	0	0	0	0	0	0	0	0	0	0	0,00
TOS FERINA	3,89	0	0	0	2,97	0	0	0	0	5,11	0,66	0	0	0	1,25
TRIQUINOSIS	0	0	0	0	0	0	0	0	0	0	0	0	0	0	0,00
TUBERCULOSIS OTRAS	0	0	0	0	2,97	0	0	0	0	0	0,66	0	0	0	0,63
TUBERCULOSIS RESPIR.	3,89	0	0	0	0	0	0	0	0	0	0,66	0	0	0	0,63
VARICELA	15,56	0	0	0	11,89	0	155,76	54,94	0	10,22	25,71	52,38	0	16,92	21,00

Fuente: Registro de Enfermedades de Declaración Obligatoria en La Rioja. Dirección General de Salud Pública y Consumo



Comité editorial: Enrique Ramalle Gómara, Eva Martínez Ochoa, Carmen Quiñones Rubio, Josefina Perucha González

Edita: Consejería de Salud y Servicios Sociales. Sección de Información Sanitaria.

Vara de Rey, 8 1ª planta. 26071 Logroño (La Rioja)

Envío gratuito. Solicitudes: Teléfono: 941 29 19 77.

Correo electrónico: eramalle@larioja.org
