

# BOLETÍN EPIDEMIOLÓGICO DE LA RIOJA

Gobierno de La Rioja  
www.larioja.org



## VIGILANCIA EPIDEMIOLÓGICA DEL SIDA E INFECCIÓN POR EL VIH. LA RIOJA. AÑO 2008. Datos corregidos a 30/06/2009

M<sup>a</sup> Ángeles González Martínez. Eva Martínez Ochoa.  
Servicio de Epidemiología y Prevención Sanitaria.  
Dirección General de Salud Pública y Consumo

Boletín Epidemiológico de La Rioja. 2010; 2 (5): 200-221

### ÍNDICE

1. Vigilancia epidemiológica del sida e infección por el VIH. La Rioja. año 2008. Datos corregidos a 30/06/2009
2. Comentario epidemiológico
3. Defunciones en La Rioja según grupo de causa, sexo y edad.
4. Estado de las enfermedades de declaración obligatoria.
  - 3.1. Situación general.
  - 3.2. Distribución por zonas de Salud.

### INTRODUCCIÓN

El objetivo de este Boletín es describir las características epidemiológicas de los nuevos casos de VIH y Sida diagnosticados en el año 2008 en La Rioja, así como estimar la prevalencia y contribuir a la vigilancia epidemiológica de la infección.

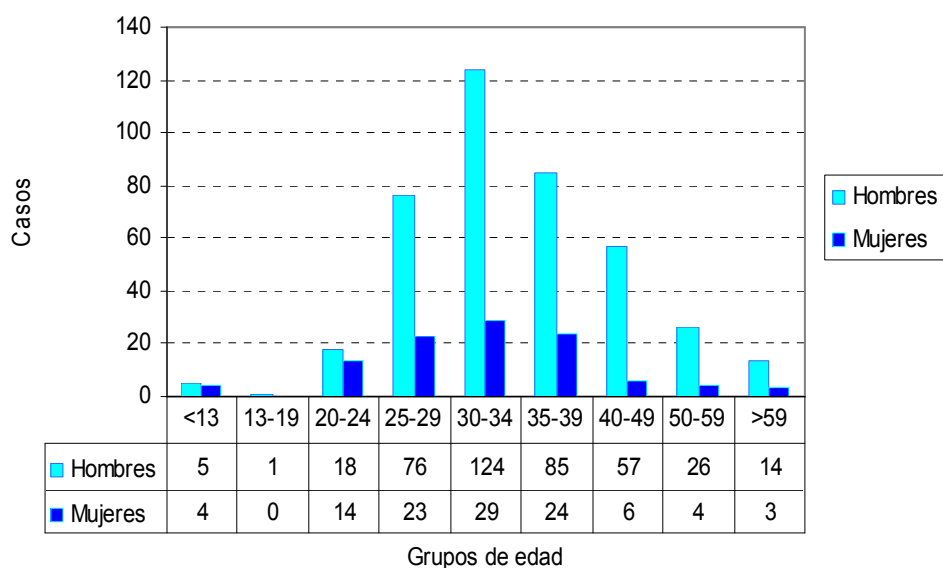
### PREVALENCIA DE CASOS DE SIDA EN LA RIOJA

Desde el año 1986, en que se notificó el primer caso de sida en La Rioja y hasta el 30 de junio de 2009, se han confirmado en la Comunidad Autónoma un total de 513 casos de sida.

El 79,14% de los casos diagnosticados corresponden a varones y un 20,86% a mujeres. Del total de casos un 51% tenían en el momento del diagnóstico una edad comprendida entre 30 y 39 años.

El 42,69% tenía una edad superior a 35 años y el 9,16% superaba los 50 años. Los menores de 13 años (casos pediátricos) suponen el 1,75% de los casos. (Ver Figura 1)

Figura 1.- Distribución de casos acumulados de sida por edad y sexo. La Rioja, periodo 1986-2008\*



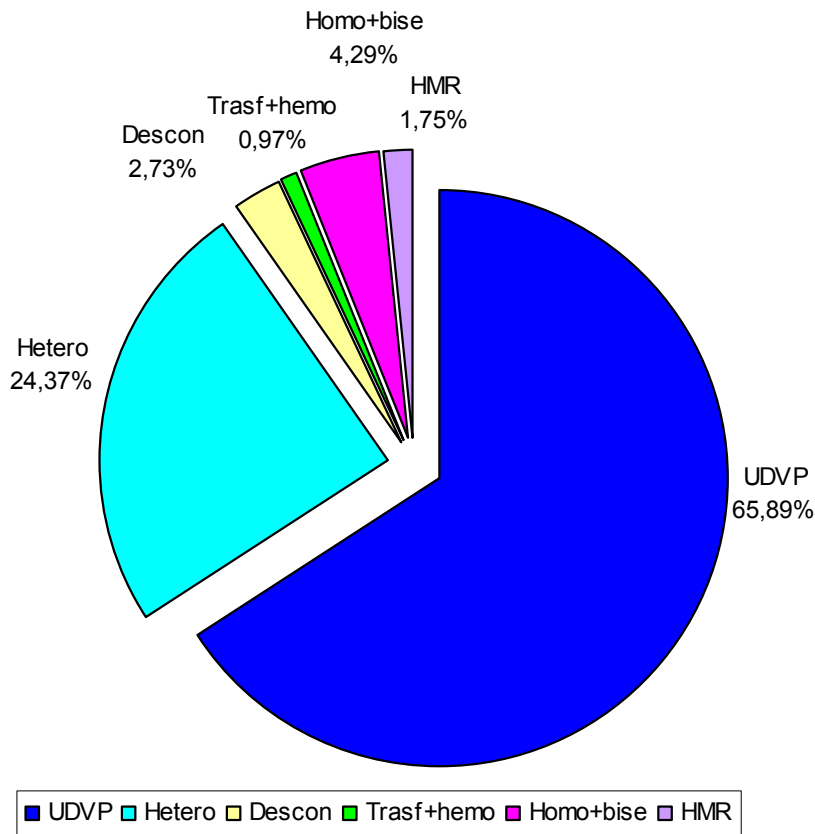
\*Actualización a 30 de junio de 2009

En el 65,85% de los casos las personas contrajeron la infección por compartir material de inyección para la administración de drogas por vía parenteral (UDVP), en este grupo se incluyen los hombres homo y bisexuales usuarios de drogas por vía parenteral (1,75%), y un 24,37% de las personas contrajeron la infección por relaciones heterosexuales de riesgo.

El 4,29% de los diagnosticados tienen como factor de riesgo las relaciones homosexuales no protegidas entre hombres. Todos los casos pediátricos (1,75%) son hijos de madres de riesgo (HMR).

En el 2,73% de los casos diagnosticados no se tiene información suficiente para asignarlos a una categoría de transmisión. (Ver Figura 2)

Figura 2.- Distribución porcentual de casos acumulados de sida por práctica de riesgo. La Rioja, periodo 1986-2008\*



\*Actualización a 30 de junio de 2009

La razón global de casos de sida hombres/mujeres es de 3,79. La distribución de los casos por transmisión del VIH difiere según el sexo. La razón hombres/mujeres con práctica de riesgo asociada a UDVP es de 4,31 mientras que la razón es de 2,47 en los casos atribuidos a transmisión heterosexual.

La presentación de los casos por práctica de riesgo en varones, también difiere por grupos de edad. Así, el 57,3% de los casos de sida en mayores de 40 años están asociados a transmisión por relaciones heterosexuales no protegidas, frente al 11,56% de los mismos que presenta como vía de transmisión el compartir material de inyección para la administración parenteral de drogas.

Las infecciones oportunistas son el grupo de enfermedades indicativas de sida más frecuentes, 70,71% de los casos, siendo las más destacadas la candidiasis esofágica con el 24,16% y la neumonía por *Pneumocystis jirovecii* con el 22,38%.

La tuberculosis es la enfermedad principal en el 33,47% de los casos y el síndrome caquético en el 10,89%.

La tasa de letalidad es del 62,32%. Los varones presentan una tasa de letalidad específica de 64,81% y la tasa de letalidad en mujeres es del 52,88%.

En la Tabla 1 se presenta la distribución de los casos de sida, en un período de 10 años, por sexo y país de origen.

**Tabla 1.- Distribución de los casos de sida por sexo y zona de origen. La Rioja, años 1999-2008.**

Años	España			Europa Occidental			Europa del Este			Latinoamérica			África subsahariana			África del Norte			Otros			Total
	H	M	T	H	M	T	H	M	T	H	M	T	H	M	T	H	M	T	H	M	T	
2008	3	1	4	2	0	2	0	0	0	0	2	2	2	0	2	0	0	0	1	0	1	11
2007	6	1	7	1	0	1	0	0	0	0	0	0	1	0	1	0	0	0	0	0	0	9
2006	7	3	10	2	0	2	0	0	0	0	1	1	0	0	0	0	0	0	0	0	0	13
2005	11	2	13	2	0	2	0	0	0	1	1	2	0	1	1	0	0	0	0	0	0	18
2004	10	4	14	1	0	1	0	0	0	0	2	2	0	0	0	0	0	0	0	0	0	17
2003	10	5	15	1	0	1	0	0	0	1	1	2	1	1	2	0	0	0	0	0	0	20
2002	7	5	12	0	0	0	0	0	0	0	0	0	0	1	1	0	0	0	0	0	0	13
2001	12	5	17	1	0	1	0	0	0	0	1	1	0	0	0	0	0	0	0	0	0	19
2000	14	6	20	1	0	1	0	0	0	1	0	1	0	0	0	0	0	0	0	0	0	22
1999	17	4	21	2	0	2	0	0	0	0	0	0	1	0	1	0	0	0	0	0	0	24
<b>Total</b>	<b>97</b>	<b>36</b>	<b>133</b>	<b>13</b>	<b>0</b>	<b>13</b>	<b>0</b>	<b>0</b>	<b>0</b>	<b>3</b>	<b>8</b>	<b>11</b>	<b>5</b>	<b>3</b>	<b>8</b>	<b>0</b>	<b>0</b>	<b>0</b>	<b>1</b>	<b>0</b>	<b>1</b>	<b>166</b>

A partir del año 1998 los casos de sida en personas cuyo país de origen no era España subió progresivamente en el Registro Nacional de Casos de Sida hasta alcanzar un 26,5% en el año 2008.

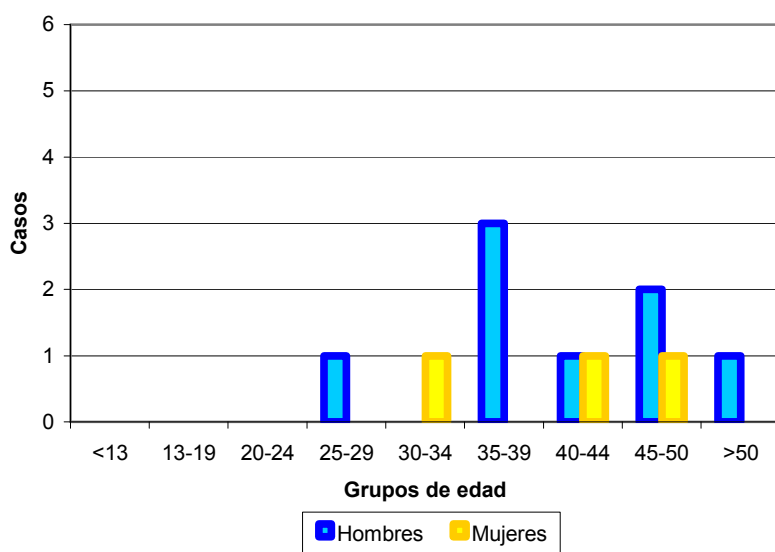
Asimismo vemos que en estos diez últimos años en La Rioja, el diagnóstico de sida ha ido aumentando en las personas con otro país de origen. España representa un 80% del total de casos, le sigue Europa Occidental con un 7,8% (corresponde a Portugal el 90% de casos, todos en hombres), Latinoamérica un 6,6% y África subsahariana con el 4,2%. En un análisis por quinquenio se observa que en el primer quinquenio (1999-2003) las personas originarias de otros países representaban un 13% de los casos, mientras que en el segundo quinquenio (2004-2008) es el 32,25%.

En los casos procedentes de Latinoamérica el 72,72% corresponden a mujeres y la transmisión es heterosexual, los casos en varones también son vía sexual, siendo dos de los tres casos en varones homosexuales. En los casos procedentes de África subsahariana la vía de transmisión es heterosexual menos en un caso que es una mujer receptora de hemoderivados.

## NUEVOS DIAGNÓSTICOS DE SIDA EN LA RIOJA. AÑO 2008

En el año 2008 se han notificado un total de 11 casos incidentes de sida (35,7 casos nuevos por millón de habitantes), manteniendo una tendencia descendente año a año en los nuevos diagnósticos de sida que se evidencia desde el año 1997. La distribución por sexo presenta 8 casos en hombres frente a 3 casos en mujeres (Figura 3). El mayor número de casos se sitúa entre los 35 a 49 años, que representan el 72,72% del total.

Figura 3.- Incidencia de casos de sida según edad y sexo. La Rioja, año 2008\*



\*Actualización a 30 de junio de 2009

Los casos por categoría de transmisión corresponden a personas que contrajeron la infección por relaciones heterosexuales no protegidas, en un 63,64% seguido de un 27,27% que corresponde a las personas cuya vía de infección, fue la de compartir material de inyección para la administración de drogas por vía parenteral (UDVP).

Respecto a la enfermedad indicativa de sida, el 36,36% de los casos presentan como primera enfermedad la Tuberculosis pulmonar y extrapulmonar o diseminada, seguido de la candidiasis esofágica con un 27,27%, así como la toxoplasmosis cerebral también con un 27,27%

Tradicionalmente los nuevos casos de sida, provenían directamente de la población infectada por el VIH, bien por problemas con su tratamiento o bien por no haber sido diagnosticados con la suficiente antelación como para beneficiarse de los tratamientos antirretrovirales.

En el año 2008 en La Rioja un porcentaje elevado (**63,63%**) de los nuevos casos de sida provienen de la población inmigrante (**del total de los 11 casos, 7 han sido en población inmigrante, y 5 de ellos han sido diagnóstico tardío**). En el 63,63% de los casos (7 casos) consta como país de origen los siguientes: 2 de Brasil, 2 de Portugal, 1 de Ghana, 1 de Burkina-Fasso y 1 de Pakistán. La vía de transmisión ha sido por relaciones heterosexuales sin protección en 6 casos, y en uno de causa desconocida.

De los 4 casos autóctonos: 3 tuvieron como vía de infección el consumo de drogas por vía parenteral (ADVP) y como años de diagnóstico de Vih el 1991,1992 y 1993; el otro caso corresponde a un varón de 72 años cuya vía de infección es debida a relaciones heterosexuales sin protección siendo **su diagnóstico tardío**).

La tasa de letalidad de estos casos es del 36,36%. Han fallecido cuatro de estos nuevos casos, siendo tres de ellos casos de diagnóstico tardío (uno de causa desconocida y los otros dos casos por relaciones heterosexuales sin protección) y el otro caso se trata de una persona cuya vía de infección fue el consumo de drogas por vía parenteral y cuyo año de diagnóstico de VIH fue 1993.

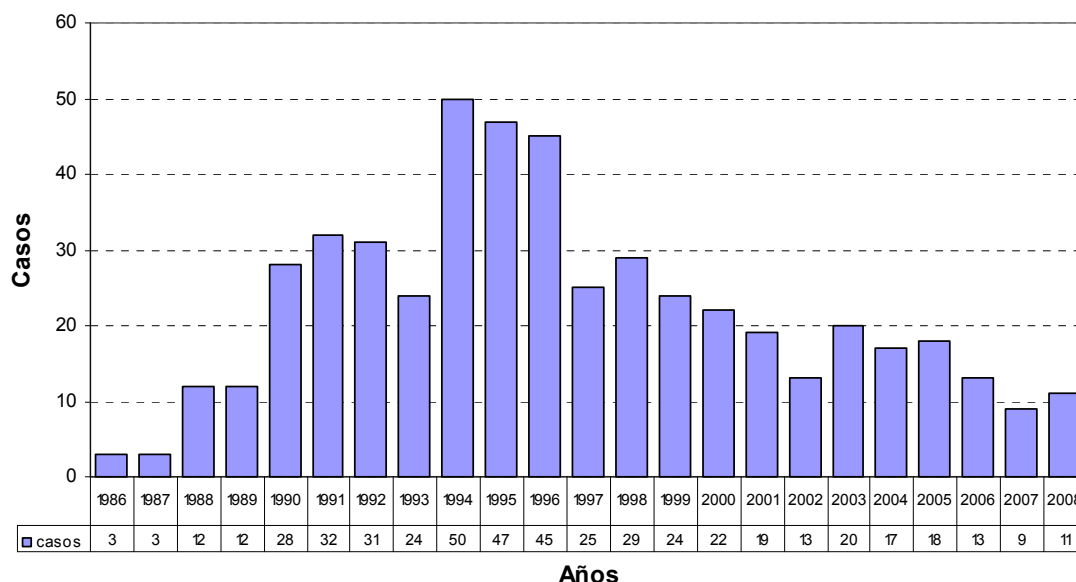
## CAMBIOS EN LAS CARACTERÍSTICAS EPIDEMIOLÓGICAS DE LOS CASOS DE SIDA EN LA RIOJA

La evolución de la incidencia que en los primeros años presentó un incremento muy importante, se estabilizó hacia el año 1990 y el aumento de los casos en el año 1994 estuvo justificado por la ampliación en dicho año del criterio epidemiológico de definición de caso sida, alcanzando una incidencia de 190 casos nuevos por millón de habitantes.

Esta incidencia se mantuvo estable hasta el año 1997 que experimentó un descenso importante (tasa de 94,7 casos por millón) y desde esa fecha con ciertas fluctuaciones, se ha mantenido la tendencia descendente de casos hasta este año 2008, que presenta una tasa de 35,7 casos por millón de habitantes.

Esta reducción de los casos se debe mayoritariamente al efecto de los nuevos tratamientos antirretrovirales de alta eficacia, aplicados a los infectados por VIH antes de que presenten criterios de diagnóstico de sida, esto queda patente especialmente en los casos autóctonos, si bien en la población inmigrante y de forma especial en el año 2008 el diagnóstico tardío de los casos ha frenado esta tendencia a la reducción en el número de casos. (Ver Figura 4)

**Figura 4.- Incidencia de sida por año de diagnóstico. La Rioja, periodo 1986-2008\***



\*Actualización a 30 de junio de 2009

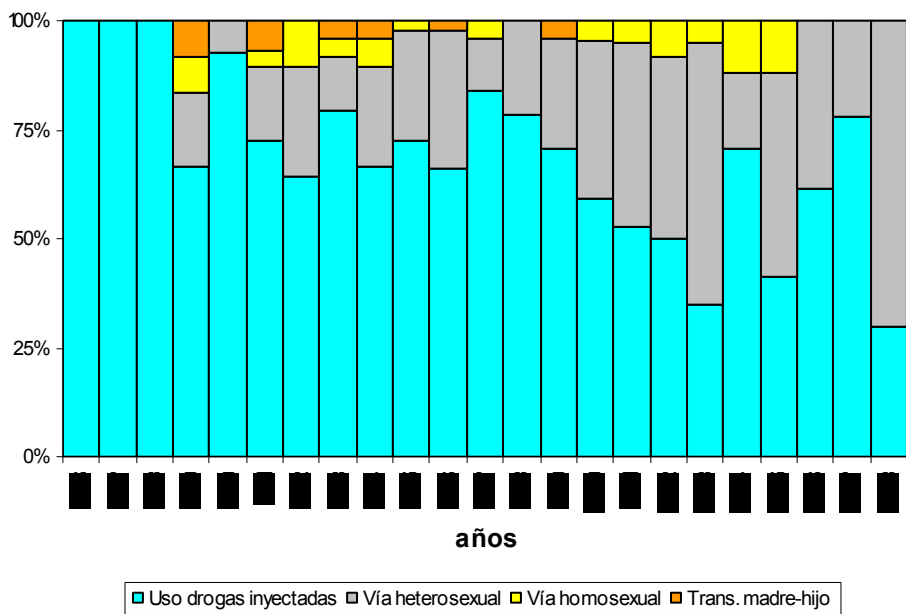
La edad media al diagnóstico ha ido aumentando a lo largo del tiempo. Descienden los casos en los menores de 30 años, se produce una estabilización el grupo de edad de 30 a 39 y una tendencia creciente en los mayores de 40 años.

En relación a la vía de transmisión, la epidemia manifiesta la tendencia a dos grandes grupos mayoritarios. En primer lugar los casos ligados a compartir material de inyección para la administración de drogas por vía parenteral (UDVP) y en segundo lugar los casos de sida atribuidos a relaciones sexuales no protegidas.

El porcentaje de diagnósticos en las personas cuya vía de transmisión es compartir material de inyección para la administración parenteral de drogas (UDVP) ha disminuido a lo largo del periodo. Sin embargo el porcentaje de sida atribuido a relaciones heterosexuales no protegidas, presenta una tendencia creciente que ya supera al primer grupo tradicional. Cabe destacar la ausencia de casos relacionados en hombres con relaciones homosexuales no protegidas (HSH) en los tres últimos años en La Rioja.

Los casos de sida por transmisión perinatal se han eliminado prácticamente a partir del año 1994 tras la recomendación de tratar con antirretrovirales a las embarazadas seropositivas. (Ver Figura 5).

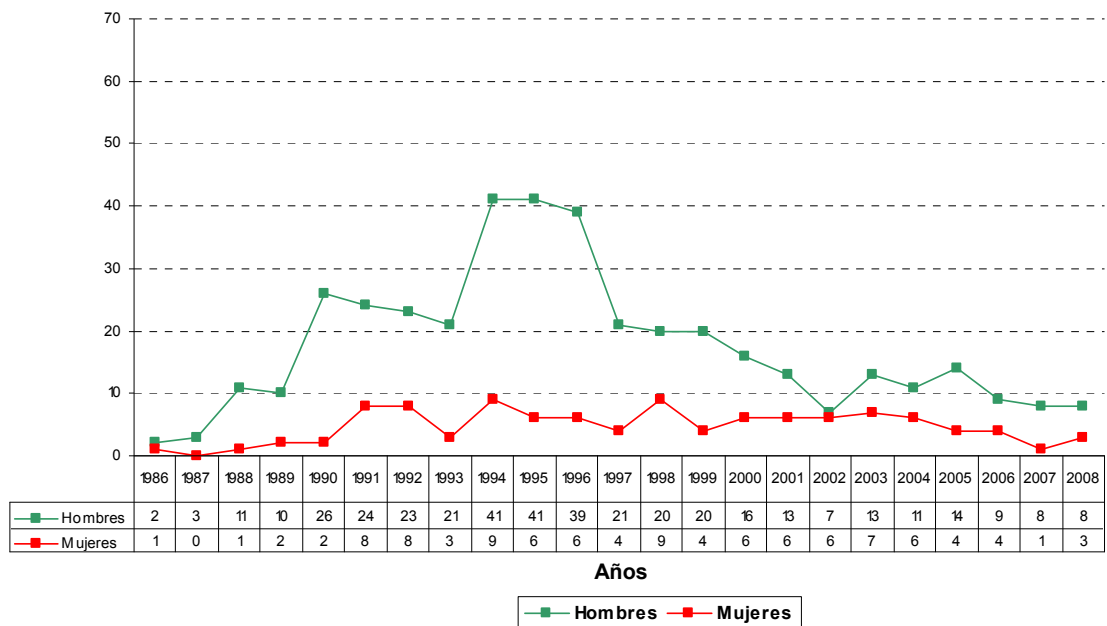
**Figura 6.- Distribución de los casos de sida según la vía de transmisión y el año diagnóstico. La Rioja, periodo 1986-2008\***



\*Actualización a 30 de junio de 2009

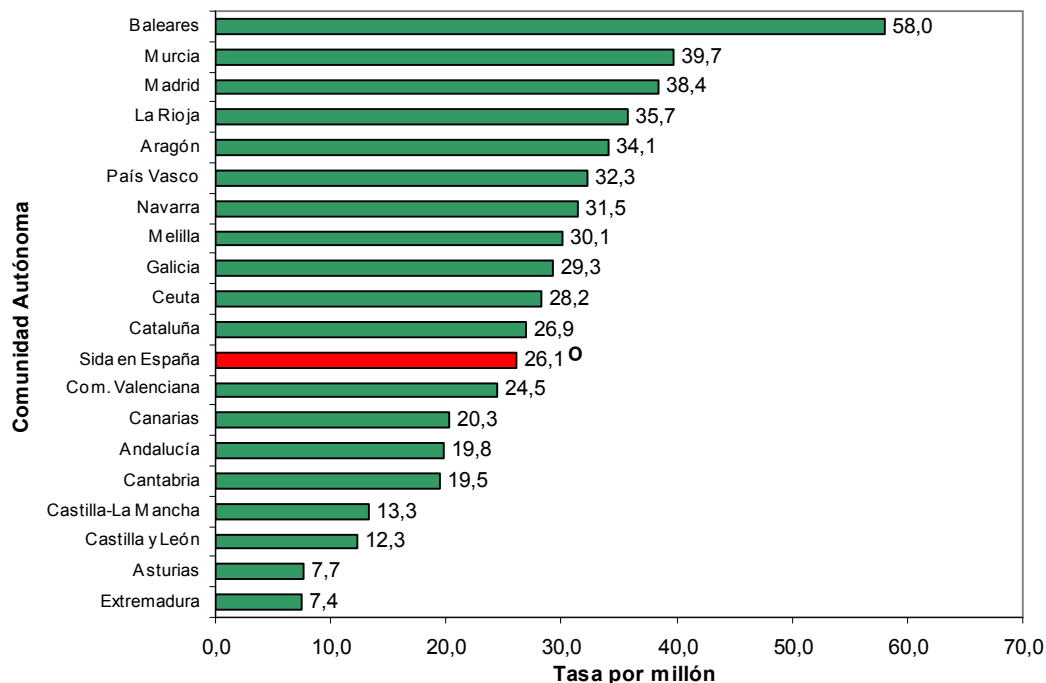
A nivel estatal la tasa de incidencia del año 2008 fue de 26,1 casos nuevos por millón de habitantes. Sigue confirmándose una disminución en el número de casos nuevos en todas las categorías de transmisión. La Rioja con 35,7 casos por millón de habitantes, se sitúa por encima de la media nacional, si bien estos datos pueden fluctuar debido al retraso en la notificación por parte de las CCAA. (Ver Figura 6).

Figura 6.- Incidencia de sida en La Rioja por sexos. Periodo 1986-2008\*. (Número de casos)



\*Actualización a 30 de junio de 2009

Figura 7.- Tasa de incidencia de sida en España por Comunidades Autónomas. Año 2008\*. (Tasas por millón de habitantes)



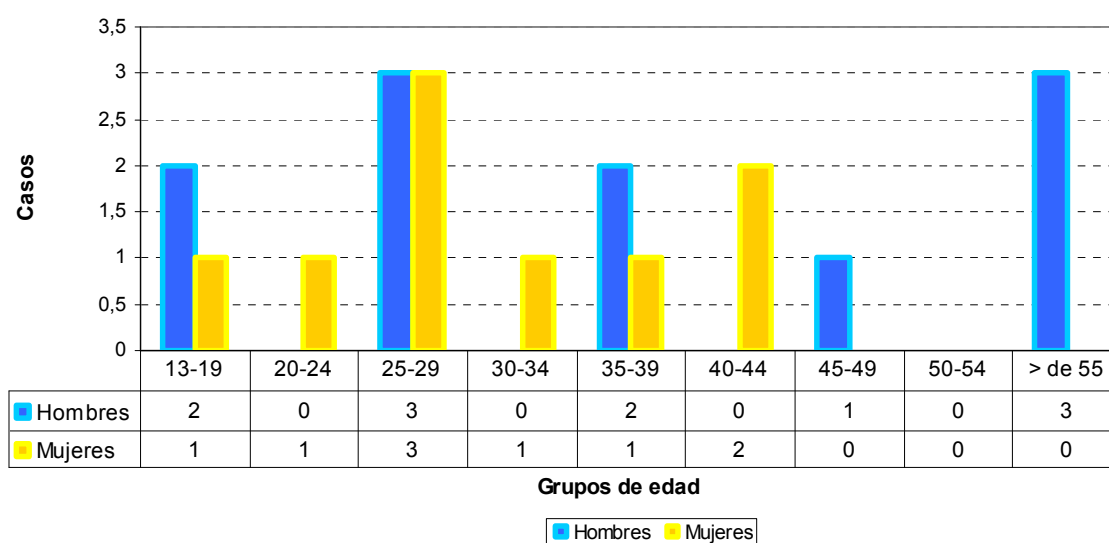


Al comparar la incidencia de sida del año 2008 en las Comunidades Autónomas, se observa que La Rioja ocupa un puesto algo por encima de la media, si bien estos datos con frecuencia varían en la siguiente actualización de los mismos, presentando una posición más en la media de las CCAA.

## NUEVOS DIAGNÓSTICOS DE VIH EN EL AÑO 2008

En el año 2008 se han diagnosticado un total de 20 casos nuevos de infección por VIH. La razón general de hombres/mujeres es de 1,22 (11 hombres y 9 mujeres). La edad media al diagnóstico de VIH es de 35,3 años, siendo mayores los hombres (39 años) que las mujeres (30,6 años). El 50% de los casos tienen edades comprendidas entre 25 y 39 años. El 15% son hombres mayores de 50 años. (Ver Figura 9)

Figura 9.- Nuevos diagnósticos de VIH en el año 2008, según edad y sexo\*



\*Actualización a 30 de junio de 2009

El 95% de los casos tienen su origen en la transmisión sexual: siendo un 90% por transmisión heterosexual y un 5% por relaciones de hombres que mantienen relaciones sexuales con hombres (HSH). El 30% de los nuevos diagnósticos de Vih (6 casos) se han diagnosticado simultáneamente con el sida (diagnóstico tardío): uno de España, uno de Portugal, dos de Brasil, uno de Pakistán y uno de Burkina-Fasso. El 60% de los nuevos diagnósticos de infección por Vih se realizó en personas originarias de otros países, siendo: siete de Latinoamérica (uno de Bolivia, uno de Ecuador, dos de Colombia, uno de R. Dominicana y dos de Brasil) dos de países de África subsahariana, uno de Portugal, uno de Rumania y uno de Pakistán. En el caso de las mujeres más del 77,77% de los nuevos diagnósticos era en inmigrantes, correspondiendo un 55,55% a mujeres de origen latinoamericano.

**Como conclusiones cabe destacar lo siguiente:**

La disminución observada en las tasas de nuevas infecciones, respalda la teoría de una disminución de la transmisión de VIH entre la población riojana, a expensas del descenso de los infectados por el uso de drogas por vía parenteral.

Aumento porcentual de los casos ligados a transmisión heterosexual y mantenimiento de los casos por transmisión homosexual.

Aumento de la edad al diagnóstico y aumento de los casos en mujeres. Estas características están relacionadas con la transmisión heterosexual.

Disminución de la letalidad general afectando a ambos sexos. Más del 80% de las muertes ocurrieron en población diagnosticada con antelación a 1994.

Aumento porcentual de los casos de diagnóstico tardío, y aumento de la letalidad ligado a este retraso.

Aumento del diagnóstico de infección por VIH en personas inmigrantes.

Es necesario potenciar las intervenciones destinadas a promover la prueba del VIH, el consejo y el diagnóstico precoz de la infección en personas que hayan tenido prácticas de riesgo, ya que el 30% de los nuevos diagnósticos de VIH en el año 2008 han sido diagnósticos tardíos (se han diagnosticado simultáneamente con el sida).

## COMENTARIO EPIDEMIOLÓGICO DEL MES DE SETIEMBRE DE 2010

Durante el mes de septiembre de 2010 (semanas epidemiológicas 35 a 39) se ha notificado un caso confirmado de enfermedad meningocócica en un niño de 20 meses.

También se ha notificado un caso de legionelosis en una mujer de 65 años de Logroño.

La evolución clínica ha sido favorable en ambos casos.

## COMENTARIO EPIDEMIOLÓGICO DEL MES DE OCTUBRE DE 2010

Durante el mes de octubre de 2010 (semanas epidemiológicas 40 a 43) se ha notificado un brote de hepatitis A importado con 16 personas afectadas en la localidad de Aldeanueva de Ebro.

# DEFUNCIONES EN LA RIOJA\* - SEGÚN GRUPO DE CAUSA, SEXO Y EDAD - AÑO 2010 – ENERO – VARONES

(Grandes Grupos de Enfermedades según la Clasificación Internacional de Enfermedades, décima revisión (CIE 10), cifras absolutas y tasas específicas por mil habitantes)

CAUSA DEFUNCIÓN			TOTAL	0-4	5-9	10-14	15-19	20-24	25-29	30-34	35-39	40-44	45-49	50-54	55-59	60-64	65-69	70-74	75-79	80-84	85 y+
I	ENFERMEDADES INFECCIOSAS Y PARASITARIAS	Nº 0/00	-	-	-	-	-	-	-	-	-	-	-	-	-	-	-	-	-	-	-
II	TUMORES	Nº 0/00	42 0,26	-	-	-	-	-	-	-	-	-	1 0,08	3 0,28	1 0,11	1 0,12	4 0,61	10 1,68	5 0,85	8 1,99	9 3,31
III	ENF.SANGRE Y ORGAN.HEMATOPOYETICOS Y TRS.MEC.IMMUNIDAD	Nº 0/00	1 0,01	-	-	-	-	-	-	-	-	-	-	-	-	-	-	-	-	-	1 0,37
IV	ENF.ENDOCRINAS,NUTRICIONALES Y METABOLICAS	Nº 0/00	4 0,02	-	-	-	-	-	-	-	-	-	-	-	-	-	-	1 0,17	3 0,51	-	-
V	TRASTORNOS MENTALES Y DEL COMPORTAMIENTO	Nº 0/00	8 0,05	-	-	-	-	-	-	-	1 0,07	-	-	-	-	-	-	1 0,17	1 0,17	2 0,50	3 1,10
VI	ENFERMEDADES DEL SISTEMA NERVIOSO	Nº 0/00	6 0,04	-	-	-	-	-	-	-	-	-	-	-	-	1 0,12	-	1 0,17	1 0,17	2 0,50	1 0,37
VII	ENFERMEDADES DEL OJO Y SUS ANEXOS	Nº 0/00	-	-	-	-	-	-	-	-	-	-	-	-	-	-	-	-	-	-	-
VIII	ENFERMEDADES DEL OIDO Y APOFISIS MASTOIDES	Nº 0/00	-	-	-	-	-	-	-	-	-	-	-	-	-	-	-	-	-	-	-
IX	ENFERMEDADES DEL SISTEMA CIRCULATORIO	Nº 0/00	33 0,20	-	-	-	-	-	-	-	-	2 0,15	-	2 0,18	-	1 0,12	1 0,15	2 0,34	3 0,51	6 1,49	16 5,89
X	ENFERMEDADES DEL SISTEMA RESPIRATORIO	Nº 0/00	14 0,09	-	-	-	-	-	-	-	-	-	-	-	-	-	1 0,15	-	2 0,34	3 0,75	8 2,94
XI	ENFERMEDADES DEL SISTEMA DIGESTIVO	Nº 0/00	14 0,09	-	-	-	-	-	-	-	-	-	-	-	-	1 0,12	2 0,30	1 0,17	5 0,85	1 0,25	4 1,47
XII	ENFERMEDADES DE LA PIEL Y TEJIDO SUBCUTANEO	Nº 0/00	-	-	-	-	-	-	-	-	-	-	-	-	-	-	-	-	-	-	-
XIII	ENF.DEL SISTEMA OSTEOMUSCULAR Y TEJ.CONJUNTIVO	Nº 0/00	1 0,01	-	-	-	-	-	-	-	-	-	-	-	-	-	-	-	-	-	1 0,37
XIV	ENFERMEDADES DEL SISTEMA GENITOURINARIO	Nº 0/00	1 0,01	-	-	-	-	-	-	-	-	-	-	-	-	-	-	-	-	1 0,25	-
XV	EMBARAZO,PARTO Y PUERPERIO	Nº 0/00	-	-	-	-	-	-	-	-	-	-	-	-	-	-	-	-	-	-	-
XVI	CIERTAS AFECCIONES ORIGINADAS PERIODO PERINATAL	Nº 0/00	-	-	-	-	-	-	-	-	-	-	-	-	-	-	-	-	-	-	-
XVII	MALFORMAC.CONGENITAS,DEFORMIDADES Y ANOMAL.CROMOSOMICAS	Nº 0/00	-	-	-	-	-	-	-	-	-	-	-	-	-	-	-	-	-	-	-
XVIII	SINT,SIG Y HALLAZ ANOR CLI Y DE LAB, NO CLAS OTRA PARTE	Nº 0/00	2 0,01	-	-	-	-	-	-	-	-	-	-	-	-	-	-	-	-	-	2 0,74
XX	CAUSAS EXTERNAS DE MORTALIDAD	Nº 0/00	4 0,02	-	-	-	-	-	-	-	-	-	-	-	-	-	1 0,15	1 0,17	-	1 0,25	1 0,37
XXI	FACTORES QUE INFLUYEN EN SALUD Y CONTACTOS SERV.SALUD	Nº 0/00	-	-	-	-	-	-	-	-	-	-	-	-	-	-	-	-	-	-	-
XXII	CODIGOS PARA PROPOSITOS ESPECIALES	Nº 0/00	-	-	-	-	-	-	-	-	-	-	-	-	-	-	-	-	-	-	-
TOTAL VARONES			Nº 0/00	130 0,80	-	-	-	-	-	-	1 0,07	2 0,15	1 0,08	5 0,46	1 0,11	4 0,49	9 1,36	17 2,85	20 3,40	24 5,98	46 16,93

NOTA: El Capítulo XIX "Traumatismos, envenenamientos y algunas otras consecuencias de causas externas" no se utiliza como causa básica de defunción y se identifican en el Capítulo XX las causas externas de las afecciones clasificadas en el Capítulo XIX

# DEFUNCIONES EN LA RIOJA\* - SEGÚN GRUPO DE CAUSA, SEXO Y EDAD - AÑO 2010 – ENERO – MUJERES

(Grandes Grupos de Enfermedades según la Clasificación Internacional de Enfermedades, décima revisión (CIE 10), cifras absolutas y tasas específicas por mil habitantes)

CAUSA DEFUNCIÓN			TOTAL	0-4	5-9	10-14	15-19	20-24	25-29	30-34	35-39	40-44	45-49	50-54	55-59	60-64	65-69	70-74	75-79	80-84	85 y+
I	ENFERMEDADES INFECCIOSAS Y PARASITARIAS	Nº 0/00	1 0,01	-	-	-	-	-	-	-	-	-	1 0,09	-	-	-	-	-	-	-	-
II	TUMORES	Nº 0/00	21 0,13	-	-	-	-	-	-	-	-	-	-	-	-	-	3 0,44	1 0,14	3 0,41	6 1,00	8 1,40
III	ENF.SANGRE Y ORGAN.HEMATOPOYETICOS Y TRS.MEC.INMUNIDAD	Nº 0/00	1 0,01	-	-	-	-	-	-	-	-	-	-	-	-	-	-	-	-	-	1 0,18
IV	ENF.ENDOCRINAS,NUTRICIONALES Y METABOLICAS	Nº 0/00	6 0,04	-	-	-	-	-	-	-	-	-	-	-	-	-	-	-	3 0,41	2 0,33	1 0,18
V	TRASTORNOS MENTALES Y DEL COMPORTAMIENTO	Nº 0/00	9 0,06	-	-	-	-	-	-	-	-	-	-	-	-	-	-	-	-	1 0,17	8 1,40
VI	ENFERMEDADES DEL SISTEMA NERVIOSO	Nº 0/00	10 0,06	-	-	-	-	-	-	-	-	-	-	1 0,10	-	-	-	1 0,14	-	1 0,17	7 1,23
VII	ENFERMEDADES DEL OJO Y SUS ANEXOS	Nº 0/00	-	-	-	-	-	-	-	-	-	-	-	-	-	-	-	-	-	-	-
VIII	ENFERMEDADES DEL OIDO Y APOFISIS MASTOIDES	Nº 0/00	-	-	-	-	-	-	-	-	-	-	-	-	-	-	-	-	-	-	-
IX	ENFERMEDADES DEL SISTEMA CIRCULATORIO	Nº 0/00	52 0,33	-	-	-	-	-	-	-	-	-	-	-	-	-	2 0,29	1 0,14	3 0,41	14 2,33	32 5,60
X	ENFERMEDADES DEL SISTEMA RESPIRATORIO	Nº 0/00	9 0,06	-	-	-	-	-	-	-	-	-	-	-	-	-	-	1 0,14	2 0,27	-	6 1,05
XI	ENFERMEDADES DEL SISTEMA DIGESTIVO	Nº 0/00	6 0,04	-	-	-	-	-	-	-	-	-	-	-	-	-	1 0,15	-	-	3 0,50	2 0,35
XII	ENFERMEDADES DE LA PIEL Y TEJIDO SUBCUTANEO	Nº 0/00	-	-	-	-	-	-	-	-	-	-	-	-	-	-	-	-	-	-	-
XIII	ENF.DEL SISTEMA OSTEOMUSCULAR Y TEJ.CONJUNTIVO	Nº 0/00	5 0,03	-	-	-	-	-	-	-	-	-	-	-	-	-	1 0,15	-	-	1 0,17	3 0,53
XIV	ENFERMEDADES DEL SISTEMA GENITOURINARIO	Nº 0/00	6 0,04	-	-	-	-	-	-	-	-	-	-	-	-	-	-	-	-	1 0,17	5 0,88
XV	EMBARAZO,PARTO Y PUERPERIO	Nº 0/00	-	-	-	-	-	-	-	-	-	-	-	-	-	-	-	-	-	-	-
XVI	CIERTAS AFECCIONES ORIGINADAS PERIODO PERINATAL	Nº 0/00	-	-	-	-	-	-	-	-	-	-	-	-	-	-	-	-	-	-	-
XVII	MALFORMAC.CONGENITAS,DEFORMIDADES Y ANOMAL.CROMOSOMICAS	Nº 0/00	-	-	-	-	-	-	-	-	-	-	-	-	-	-	-	-	-	-	-
XVIII	SINT,SIG Y HALLAZ ANOR CLI Y DE LAB, NO CLAS OTRA PARTE	Nº 0/00	1 0,01	-	-	-	-	-	-	-	-	-	-	-	-	-	-	-	-	-	1 0,18
XX	CAUSAS EXTERNAS DE MORTALIDAD	Nº 0/00	3 0,02	-	-	-	-	-	-	-	-	-	-	-	-	-	1 0,15	-	-	-	2 0,35
XXI	FACTORES QUE INFLUYEN EN SALUD Y CONTACTOS SERV.SALUD	Nº 0/00	-	-	-	-	-	-	-	-	-	-	-	-	-	-	-	-	-	-	-
XXII	CODIGOS PARA PROPOSITOS ESPECIALES	Nº 0/00	-	-	-	-	-	-	-	-	-	-	-	-	-	-	-	-	-	-	-
TOTAL MUJERES		Nº 0/00	130 0,81	-	-	-	-	-	-	-	-	-	1 0,09	1 0,10	-	-	8 1,17	4 0,58	11 1,50	29 4,83	76 13,31

NOTA: El Capítulo XIX "Traumatismos, envenenamientos y algunas otras consecuencias de causas externas" no se utiliza como causa básica de defunción y se identifican en el Capítulo XX las causas externas de las afecciones clasificadas en el Capítulo XIX.

# DEFUNCIONES EN LA RIOJA\* - SEGÚN GRUPO DE CAUSA, SEXO Y EDAD - AÑO 2010 – ENERO – AMBOS SEXOS

(Grandes Grupos de Enfermedades según la Clasificación Internacional de Enfermedades, décima revisión (CIE 10), cifras absolutas y tasas específicas por mil habitantes)

CAUSA DEFUNCIÓN			TOTAL	0-4	5-9	10-14	15-19	20-24	25-29	30-34	35-39	40-44	45-49	50-54	55-59	60-64	65-69	70-74	75-79	80-84	85 y+
I	ENFERMEDADES INFECCIOSAS Y PARASITARIAS	Nº 0/00	1 0,00	-	-	-	-	-	-	-	-	-	1 0,04	-	-	-	-	-	-	-	-
II	TUMORES	Nº 0/00	63 0,20	-	-	-	-	-	-	-	-	-	1 0,04	3 0,14	1 0,06	1 0,06	7 0,52	11 0,85	8 0,61	14 1,40	17 2,02
III	ENF.SANGRE Y ORGAN.HEMATOPOYETICOS Y TRS.MEC.INMUNIDAD	Nº 0/00	2 0,01	-	-	-	-	-	-	-	-	-	-	-	-	-	-	-	-	-	2 0,24
IV	ENF.ENDOCRINAS,NUTRICIONALES Y METABOLICAS	Nº 0/00	10 0,03	-	-	-	-	-	-	-	-	-	-	-	-	-	-	1 0,08	6 0,45	2 0,20	1 0,12
V	TRASTORNOS MENTALES Y DEL COMPORTAMIENTO	Nº 0/00	17 0,05	-	-	-	-	-	-	-	1 0,04	-	-	-	-	-	-	1 0,08	1 0,08	3 0,30	11 1,31
VI	ENFERMEDADES DEL SISTEMA NERVIOSO	Nº 0/00	16 0,05	-	-	-	-	-	-	-	-	-	-	1 0,05	-	1 0,06	-	2 0,16	1 0,08	3 0,30	8 0,95
VII	ENFERMEDADES DEL OJO Y SUS ANEXOS	Nº 0/00	-	-	-	-	-	-	-	-	-	-	-	-	-	-	-	-	-	-	-
VIII	ENFERMEDADES DEL OIDO Y APOFISIS MASTOIDES	Nº 0/00	-	-	-	-	-	-	-	-	-	-	-	-	-	-	-	-	-	-	-
IX	ENFERMEDADES DEL SISTEMA CIRCULATORIO	Nº 0/00	85 0,26	-	-	-	-	-	-	-	-	2 0,08	-	2 0,09	-	1 0,06	3 0,22	3 0,23	6 0,45	20 2,00	48 5,69
X	ENFERMEDADES DEL SISTEMA RESPIRATORIO	Nº 0/00	23 0,07	-	-	-	-	-	-	-	-	-	-	-	-	-	1 0,07	1 0,08	4 0,30	3 0,30	14 1,66
XI	ENFERMEDADES DEL SISTEMA DIGESTIVO	Nº 0/00	20 0,06	-	-	-	-	-	-	-	-	-	-	-	-	1 0,06	3 0,22	1 0,08	5 0,38	4 0,40	6 0,71
XII	ENFERMEDADES DE LA PIEL Y TEJIDO SUBCUTANEO	Nº 0/00	-	-	-	-	-	-	-	-	-	-	-	-	-	-	-	-	-	-	-
XIII	ENF.DEL SISTEMA OSTEOMUSCULAR Y TEJ.CONJUNTIVO	Nº 0/00	6 0,02	-	-	-	-	-	-	-	-	-	-	-	-	-	1 0,07	-	-	1 0,10	4 0,47
XIV	ENFERMEDADES DEL SISTEMA GENITOURINARIO	Nº 0/00	7 0,02	-	-	-	-	-	-	-	-	-	-	-	-	-	-	-	-	2 0,20	5 0,59
XV	EMBARAZO,PARTO Y PUERPERIO	Nº 0/00	-	-	-	-	-	-	-	-	-	-	-	-	-	-	-	-	-	-	-
XVI	CIERTAS AFECCIONES ORIGINADAS PERIODO PERINATAL	Nº 0/00	-	-	-	-	-	-	-	-	-	-	-	-	-	-	-	-	-	-	-
XVII	MALFORMAC.CONGENITAS,DEFORMIDADES Y ANOMAL.CROMOSOMICAS	Nº 0/00	-	-	-	-	-	-	-	-	-	-	-	-	-	-	-	-	-	-	-
XVIII	SINT,SIG Y HALLAZ ANOR CLI Y DE LAB, NO CLAS OTRA PARTE	Nº 0/00	3 0,01	-	-	-	-	-	-	-	-	-	-	-	-	-	-	-	-	-	3 0,36
XX	CAUSAS EXTERNAS DE MORTALIDAD	Nº 0/00	7 0,02	-	-	-	-	-	-	-	-	-	-	-	-	-	2 0,15	1 0,08	-	1 0,10	3 0,36
XXI	FACTORES QUE INFLUYEN EN SALUD Y CONTACTOS SERV.SALUD	Nº 0/00	-	-	-	-	-	-	-	-	-	-	-	-	-	-	-	-	-	-	-
XXII	CODIGOS PARA PROPOSITOS ESPECIALES	Nº 0/00	-	-	-	-	-	-	-	-	-	-	-	-	-	-	-	-	-	-	-
TOTAL GENERAL			Nº 0/00	260 0,81	-	-	-	-	-	-	1 0,04	2 0,08	2 0,08	6 0,28	1 0,06	4 0,24	17 1,27	21 1,63	31 2,34	53 5,29	122 14,47

NOTA: El Capítulo XIX "Traumatismos, envenenamientos y algunas otras consecuencias de causas externas" no se utiliza como causa básica de defunción y se identifican en el Capítulo XX las causas externas de las afecciones clasificadas en el Capítulo XIX.

# DEFUNCIONES EN LA RIOJA\* - SEGÚN GRUPO DE CAUSA, SEXO Y EDAD - AÑO 2010 – FEBRERO – VARONES

Grandes Grupos de Enfermedades según la Clasificación Internacional de Enfermedades, décima revisión (CIE 10), cifras absolutas y tasas específicas por mil habitantes)

CAUSA DEFUNCIÓN			TOTAL	0-4	5-9	10-14	15-19	20-24	25-29	30-34	35-39	40-44	45-49	50-54	55-59	60-64	65-69	70-74	75-79	80-84	85 y+
I	ENFERMEDADES INFECCIOSAS Y PARASITARIAS	Nº 0/00	1 0,01	-	-	-	-	-	-	-	-	-	-	-	-	-	-	-	-	1	-
II	TUMORES	Nº 0/00	48 0,30	-	-	-	-	-	-	-	-	1	2	2	3	4	7	5	9	6	9
III	ENF.SANGRE Y ORGAN.HEMATOPOYETICOS Y TRS.MEC.INMUNIDAD	Nº 0/00	1 0,01	-	-	-	-	-	-	-	-	-	-	-	-	-	-	-	-	-	1
IV	ENF.ENDOCRINAS,NUTRICIONALES Y METABOLICAS	Nº 0/00	4 0,02	-	-	-	-	-	-	-	-	-	-	-	-	1	-	-	-	2	1
V	TRASTORNOS MENTALES Y DEL COMPORTAMIENTO	Nº 0/00	1 0,01	-	-	-	-	-	-	-	-	-	-	-	-	-	-	-	-	-	1
VI	ENFERMEDADES DEL SISTEMA NERVIOSO	Nº 0/00	7 0,04	-	-	-	-	-	-	-	-	-	-	-	-	-	-	-	-	5	2
VII	ENFERMEDADES DEL OJO Y SUS ANEXOS	Nº 0/00	-	-	-	-	-	-	-	-	-	-	-	-	-	-	-	-	-	-	-
VIII	ENFERMEDADES DEL OIDO Y APOFISIS MASTOIDES	Nº 0/00	-	-	-	-	-	-	-	-	-	-	-	-	-	-	-	-	-	-	-
IX	ENFERMEDADES DEL SISTEMA CIRCULATORIO	Nº 0/00	38 0,23	-	-	-	-	-	-	-	-	2	3	2	-	-	3	1	6	10	11
X	ENFERMEDADES DEL SISTEMA RESPIRATORIO	Nº 0/00	4 0,02	-	-	-	-	-	-	-	-	-	-	-	-	1	1	-	-	1	1
XI	ENFERMEDADES DEL SISTEMA DIGESTIVO	Nº 0/00	6 0,04	-	-	-	-	-	-	-	-	-	-	-	1	-	-	1	-	1	3
XII	ENFERMEDADES DE LA PIEL Y TEJIDO SUBCUTANEO	Nº 0/00	-	-	-	-	-	-	-	-	-	-	-	-	-	-	-	-	-	-	-
XIII	ENF.DEL SISTEMA OSTEOMUSCULAR Y TEJ.CONJUNTIVO	Nº 0/00	1 0,01	-	-	-	-	-	-	-	-	-	-	-	-	-	-	-	-	-	1
XIV	ENFERMEDADES DEL SISTEMA GENITOURINARIO	Nº 0/00	1 0,01	-	-	-	-	-	-	-	-	-	-	-	-	-	-	-	-	-	1
XV	EMBARAZO,PARTO Y PUERPERIO	Nº 0/00	-	-	-	-	-	-	-	-	-	-	-	-	-	-	-	-	-	-	-
XVI	CIERTAS AFECCIONES ORIGINADAS PERIODO PERINATAL	Nº 0/00	-	-	-	-	-	-	-	-	-	-	-	-	-	-	-	-	-	-	-
XVII	MALFORMAC.CONGENITAS,DEFORMIDADES Y ANOMAL.CROMOSOMICAS	Nº 0/00	1 0,01	-	-	-	-	-	-	-	-	-	-	-	1	-	-	-	-	-	-
XVIII	SINT,SIG Y HALLAZ ANOR CLI Y DE LAB, NO CLAS OTRA PARTE	Nº 0/00	1 0,01	-	-	-	-	-	-	-	-	-	-	-	-	-	-	-	1	-	-
XX	CAUSAS EXTERNAS DE MORTALIDAD	Nº 0/00	4 0,02	-	-	-	-	-	-	-	-	-	-	1	-	1	-	1	-	-	1
XXI	FACTORES QUE INFLUYEN EN SALUD Y CONTACTOS SERV.SALUD	Nº 0/00	-	-	-	-	-	-	-	-	-	-	-	-	-	-	-	-	-	-	-
XXII	CODIGOS PARA PROPOSITOS ESPECIALES	Nº 0/00	-	-	-	-	-	-	-	-	-	-	-	-	-	-	-	-	-	-	-
TOTAL VARONES			Nº 0/00	118 0,73	-	-	-	-	-	-	-	3	5	5	5	7	11	8	16	26	32
												0,23	0,40	0,46	0,54	0,85	1,67	1,34	2,72	6,48	11,78

NOTA: El Capítulo XIX "Traumatismos, envenenamientos y algunas otras consecuencias de causas externas" no se utiliza como causa básica de defunción y se identifican en el Capítulo XX las causas externas de las afecciones clasificadas en el Capítulo XIX.

# DEFUNCIONES EN LA RIOJA\* - SEGÚN GRUPO DE CAUSA, SEXO Y EDAD - AÑO 2010 – FEBRERO – MUJERES

Grandes Grupos de Enfermedades según la Clasificación Internacional de Enfermedades, décima revisión (CIE 10), cifras absolutas y tasas específicas por mil habitantes)

CAUSA DEFUNCIÓN			TOTAL	0-4	5-9	10-14	15-19	20-24	25-29	30-34	35-39	40-44	45-49	50-54	55-59	60-64	65-69	70-74	75-79	80-84	85 y+
I	ENFERMEDADES INFECCIOSAS Y PARASITARIAS	Nº 0/00	-	-	-	-	-	-	-	-	-	-	-	-	-	-	-	-	-	-	-
II	TUMORES	Nº 0/00	22 0,14	-	-	-	-	-	-	-	-	1 0,08	1 0,09	-	2 0,23	-	-	3 0,43	2 0,27	5 0,83	8 1,40
III	ENF.SANGRE Y ORGAN.HEMATOPOYETICOS Y TRS.MEC.INMUNIDAD	Nº 0/00	1 0,01	-	-	-	-	-	-	-	-	-	-	-	-	-	-	-	-	1 0,17	-
IV	ENF.ENDOCRINAS,NUTRICIONALES Y METABOLICAS	Nº 0/00	7 0,04	-	-	-	-	-	-	-	-	-	-	-	-	-	-	-	1 0,14	-	6 1,05
V	TRASTORNOS MENTALES Y DEL COMPORTAMIENTO	Nº 0/00	8 0,05	-	-	-	-	-	-	-	-	-	-	-	-	-	-	-	-	1 0,17	7 1,23
VI	ENFERMEDADES DEL SISTEMA NERVIOSO	Nº 0/00	14 0,09	-	-	-	-	-	-	-	-	-	-	-	1 0,12	-	-	1 0,14	1 0,14	6 1,00	5 0,88
VII	ENFERMEDADES DEL OJO Y SUS ANEXOS	Nº 0/00	-	-	-	-	-	-	-	-	-	-	-	-	-	-	-	-	-	-	-
VIII	ENFERMEDADES DEL OIDO Y APOFISIS MASTOIDES	Nº 0/00	-	-	-	-	-	-	-	-	-	-	-	-	-	-	-	-	-	-	-
IX	ENFERMEDADES DEL SISTEMA CIRCULATORIO	Nº 0/00	52 0,33	-	-	-	-	-	-	-	-	-	-	-	-	-	3 0,44	6 0,86	2 0,27	8 1,33	33 5,78
X	ENFERMEDADES DEL SISTEMA RESPIRATORIO	Nº 0/00	12 0,08	-	-	-	-	-	-	-	-	-	-	-	-	-	-	3 0,43	-	4 0,67	5 0,88
XI	ENFERMEDADES DEL SISTEMA DIGESTIVO	Nº 0/00	6 0,04	-	-	-	-	-	-	-	-	-	-	-	-	-	-	-	3 0,41	2 0,33	1 0,18
XII	ENFERMEDADES DE LA PIEL Y TEJIDO SUBCUTANEO	Nº 0/00	-	-	-	-	-	-	-	-	-	-	-	-	-	-	-	-	-	-	-
XIII	ENF.DEL SISTEMA OSTEOMUSCULAR Y TEJ.CONJUNTIVO	Nº 0/00	4 0,03	-	-	-	-	-	-	-	-	-	-	-	-	-	-	-	-	-	4 0,70
XIV	ENFERMEDADES DEL SISTEMA GENITOURINARIO	Nº 0/00	1 0,01	-	-	-	-	-	-	-	-	-	-	-	-	-	-	-	-	-	1 0,18
XV	EMBARAZO,PARTO Y PUERPERIO	Nº 0/00	-	-	-	-	-	-	-	-	-	-	-	-	-	-	-	-	-	-	-
XVI	CIERTAS AFECCIONES ORIGINADAS PERIODO PERINATAL	Nº 0/00	-	-	-	-	-	-	-	-	-	-	-	-	-	-	-	-	-	-	-
XVII	MALFORMAC.CONGENITAS,DEFORMIDADES Y ANOMAL.CROMOSOMICAS	Nº 0/00	-	-	-	-	-	-	-	-	-	-	-	-	-	-	-	-	-	-	-
XVIII	SINT,SIG Y HALLAZ ANOR CLI Y DE LAB, NO CLAS OTRA PARTE	Nº 0/00	2 0,01	-	-	-	-	-	-	-	-	-	-	-	-	-	-	-	-	-	2 0,35
XX	CAUSAS EXTERNAS DE MORTALIDAD	Nº 0/00	6 0,04	-	-	-	-	-	-	-	-	-	-	-	-	-	-	-	3 0,41	1 0,17	2 0,35
XXI	FACTORES QUE INFLUYEN EN SALUD Y CONTACTOS SERV.SALUD	Nº 0/00	-	-	-	-	-	-	-	-	-	-	-	-	-	-	-	-	-	-	-
XXII	CODIGOS PARA PROPOSITOS ESPECIALES	Nº 0/00	-	-	-	-	-	-	-	-	-	-	-	-	-	-	-	-	-	-	-
TOTAL MUJERES			Nº 0/00	135 0,85	-	-	-	-	-	-	-	1 0,08	1 0,09	-	3 0,35	-	3 0,44	13 1,87	12 1,63	28 4,67	74 12,96

NOTA: El Capítulo XIX "Traumatismos, envenenamientos y algunas otras consecuencias de causas externas" no se utiliza como causa básica de defunción y se identifican en el Capítulo XX las causas externas de las afecciones clasificadas en el Capítulo XIX.



# DEFUNCIONES EN LA RIOJA\* - SEGÚN GRUPO DE CAUSA, SEXO Y EDAD - AÑO 2010 – FEBRERO – AMBOS SEXOS

(Grandes Grupos de Enfermedades según la Clasificación Internacional de Enfermedades, décima revisión (CIE 10), cifras absolutas y tasas específicas por mil habitantes)

CAUSA DEFUNCIÓN			TOTAL	0-4	5-9	10-14	15-19	20-24	25-29	30-34	35-39	40-44	45-49	50-54	55-59	60-64	65-69	70-74	75-79	80-84	85 y+
I	ENFERMEDADES INFECCIOSAS Y PARASITARIAS	Nº 0/00	1 0,00	-	-	-	-	-	-	-	-	-	-	-	-	-	-	-	-	1	-
II	TUMORES	Nº 0/00	70 0,22	-	-	-	-	-	-	-	-	2	3	2	5	4	7	8	11	11	17
III	ENF.SANGRE Y ORGAN.HEMATOPOYETICOS Y TRS.MEC.INMUNIDAD	Nº 0/00	2 0,01	-	-	-	-	-	-	-	-	-	-	-	-	-	-	-	-	1	1
IV	ENF.ENDOCRINAS,NUTRICIONALES Y METABOLICAS	Nº 0/00	11 0,03	-	-	-	-	-	-	-	-	-	-	-	-	1	-	-	1	2	7
V	TRASTORNOS MENTALES Y DEL COMPORTAMIENTO	Nº 0/00	9 0,03	-	-	-	-	-	-	-	-	-	-	-	-	-	-	-	-	1	8
VI	ENFERMEDADES DEL SISTEMA NERVIOSO	Nº 0/00	21 0,07	-	-	-	-	-	-	-	-	-	-	-	1	-	-	1	1	11	7
VII	ENFERMEDADES DEL OJO Y SUS ANEXOS	Nº 0/00	-	-	-	-	-	-	-	-	-	-	-	-	-	-	-	-	-	-	-
VIII	ENFERMEDADES DEL OIDO Y APOFISIS MASTOIDES	Nº 0/00	-	-	-	-	-	-	-	-	-	-	-	-	-	-	-	-	-	-	-
IX	ENFERMEDADES DEL SISTEMA CIRCULATORIO	Nº 0/00	90 0,28	-	-	-	-	-	-	-	-	2	3	2	-	-	6	7	8	18	44
X	ENFERMEDADES DEL SISTEMA RESPIRATORIO	Nº 0/00	16 0,05	-	-	-	-	-	-	-	-	-	-	-	-	1	1	3	-	5	6
XI	ENFERMEDADES DEL SISTEMA DIGESTIVO	Nº 0/00	12 0,04	-	-	-	-	-	-	-	-	-	-	-	1	-	-	1	3	3	4
XII	ENFERMEDADES DE LA PIEL Y TEJIDO SUBCUTANEO	Nº 0/00	-	-	-	-	-	-	-	-	-	-	-	-	-	-	-	-	-	-	-
XIII	ENF.DEL SISTEMA OSTEOMUSCULAR Y TEJ.CONJUNTIVO	Nº 0/00	5 0,02	-	-	-	-	-	-	-	-	-	-	-	-	-	-	-	-	-	5
XIV	ENFERMEDADES DEL SISTEMA GENITOURINARIO	Nº 0/00	2 0,01	-	-	-	-	-	-	-	-	-	-	-	-	-	-	-	-	-	2
XV	EMBARAZO,PARTO Y PUERPERIO	Nº 0/00	-	-	-	-	-	-	-	-	-	-	-	-	-	-	-	-	-	-	-
XVI	CIERTAS AFECCIONES ORIGINADAS PERIODO PERINATAL	Nº 0/00	-	-	-	-	-	-	-	-	-	-	-	-	-	-	-	-	-	-	-
XVII	MALFORMAC.CONGENITAS,DEFORMIDADES Y ANOMAL.CROMOSOMICAS	Nº 0/00	1 0,00	-	-	-	-	-	-	-	-	-	-	-	1	-	-	-	-	-	-
XVIII	SINT,SIG Y HALLAZ ANOR CLI Y DE LAB, NO CLAS OTRA PARTE	Nº 0/00	3 0,01	-	-	-	-	-	-	-	-	-	-	-	-	-	-	-	1	-	2
XX	CAUSAS EXTERNAS DE MORTALIDAD	Nº 0/00	10 0,03	-	-	-	-	-	-	-	-	-	-	1	-	1	-	1	3	1	3
XXI	FACTORES QUE INFLUYEN EN SALUD Y CONTACTOS SERV.SALUD	Nº 0/00	-	-	-	-	-	-	-	-	-	-	-	-	-	-	-	-	-	-	-
XXII	CODIGOS PARA PROPOSITOS ESPECIALES	Nº 0/00	-	-	-	-	-	-	-	-	-	-	-	-	-	-	-	-	-	-	-
TOTAL GENERAL		Nº 0/00	253 0,79	-	-	-	-	-	-	-	-	4	6	5	8	7	14	21	28	54	106
												0,16	0,25	0,24	0,45	0,42	1,04	1,63	2,12	5,39	12,58

NOTA: El Capítulo XIX "Traumatismos, envenenamientos y algunas otras consecuencias de causas externas" no se utiliza como causa básica de defunción y se identifican en el Capítulo XX las causas externas de las afecciones clasificadas en el Capítulo XIX.

# SITUACIÓN DE LAS ENFERMEDADES DE DECLARACIÓN OBLIGATORIA. AÑO 2010. SEMANAS 35 a 39

	Semana 35				Semana 36				Semana 37				Semana 38				Semana 39			
	Casos	Cas. Ac	I.E.	I.E. Ac	Casos	Cas. Ac	I.E.	I.E. Ac	Casos	Cas. Ac	I.E.	I.E. Ac	Casos	Cas. Ac	I.E.	I.E. Ac	Casos	Cas. Ac	I.E.	I.E. Ac
BOTULISMO	0	0	*	0	0	0	*	0	0	0	*	0	0	0	*	0	0	0	*	0
F. TIFOIDEA Y PARATIF.	0	1	*	1	0	1	*	1	0	1	*	1	0	1	*	1	0	1	*	1
SHIGELOSIS	0	0	*	0	0	0	*	0	0	0	0	0	0	0	*	0	0	0	0	0
TRIQUINOSIS	0	0	*	0	0	0	*	0	0	0	*	0	0	0	*	0	0	0	*	0
ENF. TRANS. ALIMENTOS	1	60	0,5	1,18	0	60	0	1,18	0	60	0	1,15	1	61	0,25	1,03	2	63	2	1,07
PROC. DIARREICOS, OTROS	122	7988	0,42	0,69	129	8117	0,43	0,69	164	8281	0,61	0,68	54	8335	0,21	0,68	95	8430	0,29	0,67
ENF. MENINGOCÓCICA	0	2	*	0,5	1	3	*	0,75	0	3	*	0,75	0	3	*	0,75	0	3	0	0,75
GRIPE	4	387	0,13	0,06	2	389	0,05	0,06	5	394	0,19	0,06	2	396	0,07	0,06	4	400	0,06	0,06
IRA	620	40352	0,55	0,66	746	41098	0,61	0,65	1072	42170	0,81	0,66	497	42667	0,32	0,65	549	43216	0,3	0,64
LEGIONELOSIS	0	8	0	1,6	0	8	0	1,6	1	9	1	1,8	0	9	0	1,5	0	9	0	1,29
MENING. TUBERCULOSA	0	1	*	1	0	1	*	1	0	1	*	1	0	1	0	1	0	1	*	1
TUBERCULOSIS RESPIR.	1	21	1	0,57	2	23	2	0,62	0	23	0	0,61	0	23	0	0,61	1	24	1	0,62
TUBERCULOSIS OTRAS	0	8	*	0,67	0	8	0	0,62	0	8	0	0,62	1	9	1	0,64	0	9	0	0,64
VARICELA	3	648	0,6	0,67	2	650	0,33	0,67	0	650	0	0,67	0	650	0	0,67	1	651	0,14	0,67
INF. GONOCÓCICA	1	6	1	1,2	0	6	0	1,2	0	6	0	1,2	0	6	0	1,2	0	6	*	1,2
SÍFILIS	0	5	*	1,25	0	5	0	1,25	0	5	0	1	0	5	*	1	0	5	*	1
PAROTIDITIS INFECC.	3	7	1,5	0,09	0	7	0	0,09	0	7	0	0,09	0	7	*	0,09	0	7	0	0,09
RUBEOLA	0	0	*	*	0	0	*	*	0	0	*	*	0	0	*	*	0	0	*	*
SARAMPIÓN	0	0	*	0	0	0	*	0	0	0	*	0	0	0	*	0	0	0	*	0
TÉTANOS	0	0	*	*	0	0	*	*	0	0	*	*	0	0	*	*	0	0	*	*
TOS FERINA	0	8	*	4	0	8	*	4	0	8	*	4	0	8	*	4	0	8	*	4
BRUCELOSIS	0	0	*	0	0	0	*	0	0	0	*	0	0	0	*	0	0	0	*	0
CARBUNCO	0	0	*	*	0	0	*	*	0	0	*	*	0	0	*	*	0	0	*	*
EQUINOCOCOSIS	0	0	*	0	0	0	0	0	0	0	0	0	0	0	*	0	0	0	*	0
F. EXANT. MEDIT.	0	2	0	0,29	0	2	*	0,29	0	2	*	0,29	0	2	*	0,29	0	2	*	0,29
HEPATITIS A	0	1	*	0,17	0	1	0	0,17	0	1	0	0,14	1	2	1	0,29	0	2	*	0,29
HEPATITIS B	0	2	*	1	0	2	0	0,67	0	2	*	0,67	0	2	*	0,67	0	2	0	0,67
HEPATITIS OTRAS	0	2	*	0,4	0	2	*	0,4	0	2	0	0,4	0	2	*	0,4	0	2	*	0,4
PALUDISMO	0	3	0	1	0	3	*	1	0	3	*	1	0	3	*	1	0	3	*	1
SÍFILIS CONGÉNITA	0	0	*	*	0	0	*	*	0	0	*	*	0	0	*	*	0	0	*	*

I.E.: Índice Epidémico para una enfermedad es la razón entre los casos presentados en la semana correspondiente (o los casos acumulados hasta dicha semana si se trata del I.E. acumulado) y los casos que se esperan o prevén (mediana del quinquenio anterior) para la misma semana. Si el valor del índice se encuentra entre 0,76 y 1,24: se considera normal; si es menor o igual a 0,75: incidencia baja; si es mayor o igual a 1,25: incidencia alta. En enfermedades de baja incidencia este índice no es de utilidad, dado que pequeñas oscilaciones en el número de casos producen grandes variaciones en dicho índice. \* Operación no realizable por ser el denominador 0. Cas. Ac: casos acumulados hasta la semana. I.E. Ac: Índice epidémico acumulado. Fuente: Registro de Enfermedades de Declaración Obligatoria. Dirección General de Salud Pública y Consumo de La Rioja.

# SITUACIÓN DE LAS ENFERMEDADES DE DECLARACIÓN OBLIGATORIA. AÑO 2010. SEMANAS 40 a 43

	Semana 40				Semana 41				Semana 42				Semana 43			
	Casos	Cas. Ac	I.E.	I.E. Ac	Casos	Cas. Ac	I.E.	I.E. Ac	Casos	Cas. Ac	I.E.	I.E. Ac	Casos	Cas. Ac	I.E.	I.E. Ac
BOTULISMO	0	0	*	0	0	0	*	0	0	0	*	0	0	0	*	0
F. TIFOIDEA Y PARATIF.	0	1	*	1	0	1	0	0,5	0	1	*	0,5	0	1	*	0,5
SHIGELOSIS	0	0	*	0	0	0	*	0	0	0	*	0	0	0	*	0
TRIQUINOSIS	0	0	*	0	0	0	*	0	0	0	*	0	0	0	*	0
ENF.TRANS. ALIMENTOS	2	65	0,29	1,08	2	67	2	1,1	2	69	0,67	1,06	3	72	3	1,11
PROC.DIARREICOS, OTROS	222	8652	0,56	0,66	175	8827	0,41	0,66	275	9102	0,6	0,66	345	9447	0,78	0,66
ENF. MENINGOCÓCICA	0	3	0	0,75	0	3	0	0,6	0	3	0	0,6	0	3	*	0,6
GRIPE	22	422	0,3	0,06	20	442	0,18	0,07	25	467	0,14	0,07	23	490	0,06	0,07
IRA	1399	44615	0,64	0,64	1033	45648	0,45	0,64	1399	47047	0,61	0,64	1727	48774	0,75	0,64
LEGIONELOSIS	0	9	0	1,29	0	9	*	1,29	0	9	*	1,29	0	9	*	1,29
MENING. TUBERCULOSA	0	1	*	1	0	1	0	1	0	1	*	1	0	1	*	1
TUBERCULOSIS RESPIR.	1	25	1	0,63	0	25	0	0,6	1	26	1	0,62	3	29	3	0,67
TUBERCULOSIS OTRAS	0	9	0	0,6	0	9	0	0,6	0	9	0	0,6	1	10	0,5	0,63
VARICELA	0	651	0	0,66	4	655	0,67	0,66	5	660	0,45	0,66	1	661	0,05	0,66
INF. GONOCÓCICA	0	6	0	1	0	6	0	1	1	7	*	1,17	0	7	0	1,17
SÍFILIS	0	5	*	1	1	6	*	1,2	0	6	*	1,2	1	7	*	1,4
PAROTIDITIS INFEC.	0	7	*	0,09	0	7	0	0,09	0	7	*	0,09	0	7	0	0,09
RUBEOLA	0	0	*	*	0	0	*	*	0	0	*	*	0	0	*	*
SARAMPIÓN	0	0	*	0	0	0	*	0	0	0	*	0	0	0	*	0
TÉTANOS	0	0	*	*	0	0	*	*	0	0	*	*	0	0	*	*
TOS FERINA	0	8	*	4	0	8	0	2,67	0	8	*	2,67	0	8	*	2,67
BRUCELOSIS	0	0	*	0	0	0	*	0	0	0	*	0	0	0	*	0
CARBUNCO	0	0	*	*	0	0	*	*	0	0	*	*	0	0	*	*
EQUINOCOCOSIS	0	0	*	0	0	0	0	0	0	0	*	0	0	0	0	0
F. EXANT. MEDIT.	0	2	*	0,29	0	2	0	0,29	0	2	*	0,29	0	2	*	0,29
HEPATITIS A	2	4	*	0,57	4	8	*	1,14	8	16	*	2,29	2	18	*	2,57
HEPATITIS B	0	2	0	0,67	0	2	0	0,5	0	2	*	0,5	0	2	*	0,5
HEPATITIS OTRAS	0	2	*	0,4	0	2	0	0,5	0	2	*	0,5	0	2	*	0,5
PALUDISMO	0	3	*	1	0	3	*	1	0	3	*	1	0	3	*	1
SÍFILIS CONGÉNITA	0	0	*	*	0	0	*	*	0	0	*	*	0	0	*	*

I.E.: Índice Epidémico para una enfermedad es la razón entre los casos presentados en la semana correspondiente (o los casos acumulados hasta dicha semana si se trata del I.E. acumulado) y los casos que se esperan o prevén (mediana del quinquenio anterior) para la misma semana. Si el valor del índice se encuentra entre 0,76 y 1,24: se considera normal; si es menor o igual a 0,75: incidencia baja; si es mayor o igual a 1,25: incidencia alta. En enfermedades de baja incidencia este índice no es de utilidad, dado que pequeñas oscilaciones en el número de casos producen grandes variaciones en dicho índice. \* Operación no realizable por ser el denominador 0. Cas. Ac: casos acumulados hasta la semana. I.E. Ac: Índice epidémico acumulado. Fuente: Registro de Enfermedades de Declaración Obligatoria. Dirección General de Salud Pública y Consumo de La Rioja.

## DISTRIBUCIÓN MENSUAL DE EDO POR ZONAS DE SALUD. LA RIOJA. SETIEMBRE 2010 (TASAS POR CIENTO MIL HABITANTES)

	ALBELDA- ALBERITE 23228 Hab	ALFARO 16500 Hab	ARNEDO 18273 Hab	AUSEJO Y MURILLO 6895 Hab	CALAHORRA 34208 Hab	CAMEROS NUEVOS 1914 Hab	CAMEROS VIEJOS 713 Hab	CENICERO- NAVARRETE 10842 Hab	CERVERA RIO ALHAMA 4940 Hab	HARO 21261 Hab	LOGROÑO 152107 Hab	NAJERA 18048 Hab	SIETE VILLAS 487 Hab	STO. DOMINGO CALZADA 12286 Hab	32
BOTULISMO	0	0	0	0	0	0	0	0	0	0	0	0	0	0	0
F. TIFOIDEA Y PARATIF.	0	0	0	0	0	0	0	0	0	0	0	0	0	0	0
SHIGELOSIS	0	0	0	0	0	0	0	0	0	0	0	0	0	0	0
TRIQUINOSIS	0	0	0	0	0	0	0	0	0	0	0	0	0	0	0
ENF. TRANS. ALIMENTOS	0	0	0	0	0	0	0	9,22	0	0	1,32	5,54	0	0	0
Proc.diarreicos, otros	159,32	539,34	268,18	884,68	257,2	574,72	140,25	129,13	708,51	56,43	87,43	16,62	1.026,70	211,64	0
ENF. MENINGOCÓCICA	0	0	0	0	0	0	0	9,22	0	0	0	0	0	0	0
GRIPE	34,44	12,12	5,47	0	8,76	0	0	0	40,48	4,7	0	0	0	0	0
IRA	1.205,45	1.678,80	1.794,99	7.077,57	1.944,03	3.030,29	841,51	977,68	971,67	503,28	563,4	77,56	1.026,70	1.994,21	0
LEGIONELOSIS	0	0	0	0	0	0	0	0	0	0	0,66	0	0	0	0
MENING. TUBERCULOSA	0	0	0	0	0	0	0	0	0	0	0	0	0	0	0
TUBERCULOSIS RESPIR.	4,31	0	0	0	0	0	0	0	0	0	1,98	0	0	0	0
TUBERCULOSIS OTRAS	0	0	0	0	0	0	0	0	0	0	0,66	0	0	0	0
VARICELA	0	0	0	29	5,84	0	0	0	0	0	1,32	0	0	0	0
INF. GONOCÓCICA	4,31	0	0	0	0	0	0	0	0	0	0	0	0	0	0
SÍFILIS	0	0	0	0	0	0	0	0	0	0	0	0	0	0	0
PAROTIDITIS INFECC.	0	0	0	0	0	0	0	0	0	0	1,32	5,54	0	0	0
RUBEOLA	0	0	0	0	0	0	0	0	0	0	0	0	0	0	0
SARAMPIÓN	0	0	0	0	0	0	0	0	0	0	0	0	0	0	0
TÉTANOS	0	0	0	0	0	0	0	0	0	0	0	0	0	0	0
TOS FERINA	0	0	0	0	0	0	0	0	0	0	0	0	0	0	0
BRUCELOSIS	0	0	0	0	0	0	0	0	0	0	0	0	0	0	0
CARBUNCO	0	0	0	0	0	0	0	0	0	0	0	0	0	0	0
EQUINOCOCOSIS	0	0	0	0	0	0	0	0	0	0	0	0	0	0	0
F. EXANT. MEDIT.	0	0	0	0	0	0	0	0	0	0	0	0	0	0	0
HEPATITIS A	0	6,06	0	0	0	0	0	0	0	0	0	0	0	0	0
HEPATITIS B	0	0	0	0	0	0	0	0	0	0	0	0	0	0	0
HEPATITIS OTRAS	0	0	0	0	0	0	0	0	0	0	0	0	0	0	0
PALUDISMO	0	0	0	0	0	0	0	0	0	0	0	0	0	0	0

Fuente: Registro de Enfermedades de Declaración Obligatoria en La Rioja. Dirección General de Salud Pública y Consumo.

# DISTRIBUCIÓN MENSUAL DE EDO POR ZONAS DE SALUD. LA RIOJA. OCTUBRE 2010 (TASAS POR CIEN MIL HABITANTES)

	ALBELDA- ALBERITE 23228 Hab	ALFARO 16500 Hab	ARNEDO 18273 Hab	AUSEJO Y MURILLO 6895 Hab	CALAHORRA 34208 Hab	CAMEROS NUEVOS 1914 Hab	CAMEROS VIEJOS 713 Hab	CENICERO- NAVARRETE 10842 Hab	CERVERA RIO ALHAMA 4940 Hab	HARO. 21261 Hab	LOGROÑO 152107 Hab	NAJERA 18048 Hab	SIETE VILLAS 487 Hab	STO. DOMINGO CALZADA 12286 Hab	32
BOTULISMO	0	0	0	0	0	0	0	0	0	0	0	0	0	0	0
F. TIFOIDEA Y PARATIF.	0	0	0	0	0	0	0	0	0	0	0	0	0	0	0
SHIGELOSIS	0	0	0	0	0	0	0	0	0	0	0	0	0	0	0
TRIQUINOSIS	0	0	0	0	0	0	0	0	0	0	0	0	0	0	0
ENF. TRANS. ALIMENTOS	8,62	0	0	0	0	0	0	0	0	4,7	3,3	5,54	0	0	0
Proc.diarreicos, otros	228,18	824,22	514,42	884,72	280,63	365,74	140,25	249,02	1.315,81	122,27	230,75	227,17	205,34	472,1	0
ENF. MENINGOCÓCICA	0	0	0	0	0	0	0	0	0	0	0	0	0	0	0
GRIPE	77,52	42,42	98,51	14,5	0	0	0	36,89	161,94	14,1	11,83	16,62	0	81,39	0
IRA	1.760,82	2.927,28	3.590,00	5.815,83	1.493,85	2.716,83	2.945,30	1.586,42	2.449,37	1.166,45	1.242,54	1.085,99	2.669,41	3.133,70	0
LEGIONELOSIS	0	0	0	0	0	0	0	0	0	0	0	0	0	0	0
MENING. TUBERCULOSA	0	0	0	0	0	0	0	0	0	0	0	0	0	0	0
TUBERCULOSIS RESPIR.	0	0	0	0	0	0	0	0	20,24	4,7	1,32	5,54	0	0	0
TUBERCULOSIS OTRAS	0	0	0	0	0	0	0	0	0	0	0,66	0	0	0	0
VARICELA	8,62	0	0	14,5	0	0	0	0	0	0	4,61	0	0	0	0
INF. GONOCÓCICA	0	0	0	0	0	0	0	0	0	0	0,66	0	0	0	0
SÍFILIS	0	0	0	0	2,92	0	0	0	0	0	0,66	0	0	0	0
PAROTIDITIS INFECC.	0	0	0	0	0	0	0	0	0	0	0	0	0	0	0
RUBEOLA	0	0	0	0	0	0	0	0	0	0	0	0	0	0	0
SARAMPIÓN	0	0	0	0	0	0	0	0	0	0	0	0	0	0	0
TÉTANOS	0	0	0	0	0	0	0	0	0	0	0	0	0	0	0
TOS FERINA	0	0	0	0	0	0	0	0	0	0	0	0	0	0	0
BRUCELOSIS	0	0	0	0	0	0	0	0	0	0	0	0	0	0	0
CARBUNCO	0	0	0	0	0	0	0	0	0	0	0	0	0	0	0
EQUINOCOCOSIS	0	0	0	0	0	0	0	0	0	0	0	0	0	0	0
F. EXANT. MEDIT.	0	0	0	0	0	0	0	0	0	0	0	0	0	0	0
HEPATITIS A	0	84,84	5,47	0	0	0	0	0	20,24	0	0	0	0	0	0
HEPATITIS B	0	0	0	0	0	0	0	0	0	0	0	0	0	0	0
HEPATITIS OTRAS	0	0	0	0	0	0	0	0	0	0	0	0	0	0	0
PALUDISMO	0	0	0	0	0	0	0	0	0	0	0	0	0	0	0

Fuente: Registro de Enfermedades de Declaración Obligatoria en La Rioja. Dirección General de Salud Pública y Consumo

---

Gobierno de La Rioja  
www.larioja.org



---

Comité editorial: Enrique Ramalle Gómara, Milagros Perucha González. Edita: Consejería de Salud. Sección de Información Sanitaria.

Gran Vía, 18 7ª planta. 26071 Logroño (La Rioja)  
Envío gratuito. Solicitudes: Teléfono: 941 29 19 77.  
e-mail: [enrique.ramalle@larioja.org](mailto:enrique.ramalle@larioja.org)

---