

BOLETÍN EPIDEMIOLÓGICO DE LA RIOJA

Gobierno de La Rioja
www.larioja.org



INTERRUPCIONES VOLUNTARIAS DEL EMBARAZO EN LA RIOJA DURANTE EL AÑO 2008

Enrique Ramalle-Gómara. Jefe de Sección de Información Sanitaria.

Dirección General de Salud Pública y Consumo. La Rioja

Boletín Epidemiológico de La Rioja. 2010; 2 (3): 161-183

ÍNDICE

1. Interrupciones voluntarias del embarazo en La Rioja durante el año 2008

2. Comentario epidemiológico

3. Defunciones en La Rioja según grupo de causa, sexo y edad.

4. Estado de las enfermedades de declaración obligatoria.

3.1. Situación general.

3.2. Distribución por zonas de Salud.

INTRODUCCIÓN

El aborto practicado bajo determinados supuestos fue despenalizado en España en el año 1985, mediante la promulgación de la Ley Orgánica 9/1985, de 5 de julio, de reforma del artículo 417 bis del Código Penal. Estos supuestos eran:

La existencia de un registro anónimo y confidencial de Interrupciones Voluntarias del Embarazo (IVE) tiene una clara importancia epidemiológica y entre sus utilidades se encuentran¹:

1. Caracterizar, demográfica y socialmente, el colectivo de mujeres que recurren a la Interrupción Voluntaria del Embarazo.

2. Describir las características del servicio que se presta, tanto por la red pública como por la privada.

3. Identificar las áreas con mayor demanda de Interrupciones Voluntarias de Embarazo.

4. Servir de base tanto a la planificación de los servicios asistenciales como de Programas de promoción de la mujer.

5. Permitir obtener el conocimiento adecuado de las características de las interrupciones realizadas en nuestro país que permita plantear, en cada momento, la adecuación del marco legal regulador.

En este número del Boletín Epidemiológico de La Rioja presentamos los resultados de las IVE practicadas durante el año 2008 a las mujeres residentes en La Rioja.

MATERIAL Y MÉTODOS

Los datos sobre IVE proceden de la publicación anual que el Ministerio de Sanidad y Consumo hace a partir de los casos declarados por los Registros Autonómicos de IVE. Los Registros Autonómicos, a su vez, se nutren de los cuestionarios de notificación que envían los centros sanitarios públicos o privados de cada Comunidad Autónoma, cada que se practica una IVE recogida bajo los supuestos que la ley contempla. La información es anónima y no permite identificar a la mujer que ha sido sometida a una IVE.

Los datos que se recogen en el cuestionario de notificación y su definición se muestran en el Anexo1. A partir de ellos se elaboran las siguientes variables:

- a) Edad, calculada por diferencia entre la fecha de la intervención y la del nacimiento de la mujer.
- b) Semanas de Gestación La información recogida se refiere a las semanas de gestación evaluadas por el médico. Siempre se considera semanas cumplidas.
- c) Motivo de la Interrupción. El cuestionario de notificación recoge los tres supuestos legales: 1. Peligro para la vida o la salud física o psíquica de la embarazada, 2. Violación y 3. Presunción de que el feto habrá de nacer con graves taras. En el caso de que exista más de un motivo, la información es recogida en la categoría de “varios motivos”.
- d) Tipo de Centro Sanitario. Hospitalario o extrahospitalario.
- e) Estancias en el Centro Sanitario. Se calcula por la diferencia en días entre la fecha de alta y la de ingreso.

Se ha calculado la Razón de Abortos, dividiendo cada año el número de abortos voluntarios y el número de niños nacidos vivos. El resultado se expresa por mil. Se ha utilizado un modelo de regresión de joinpoint² para evaluar los cambios en las tendencias de la tasa de abortividad.

RESULTADOS

La tabla 1 presenta los resultados de las IVE en La Rioja en función de diferentes variables. La mayor parte de ellos se practican en mujeres de 20 a 34 años (405 casos, 67,8%), con estudios de segundo grado, bachiller o equivalente (478 casos, 80,1%), residentes en Logroño (345 casos, 57,8%), sin hijos previos (292 casos, 48,9%) y sin antecedentes de abortos (439 casos, 73,5%). El 68,3% de las mujeres (408 casos) no habían utilizado los servicios de un centro de planificación familiar.

Tabla 1. I.V.E. Número según grupo de edad y estado civil, nivel de instrucción, tipo de hábitat, número de hijos que viven en la actualidad, número de abortos voluntarios anteriores al actual, utilización de centro directivo de planificación familiar. La Rioja, 2008

	Grupo de edad								
	Total	<15	15-19	20-24	25-29	30-34	35-39	40-44	>44
Total	597	1	70	133	148	124	85	34	2
Estado civil									
Soltera	345	1	67	106	84	58	22	7	0
Casada	204	0	3	22	52	53	50	23	1
Viuda	1	0	0	0	0	0	1	0	0
Divorciada	9	0	0	0	1	3	4	1	0
Separada	34	0	0	4	10	8	8	3	1
No consta	4	0	0	1	1	2	0	0	0
Nivel de instrucción									
Analfabeta	0	0	0	0	0	0	0	0	0
Sin estudios	12	0	2	4	1	3	1	1	0
1º grado	34	0	3	10	8	7	5	1	0
2º grado, 1º ciclo	319	1	41	73	75	63	49	16	1
2º grado, 2º ciclo	159	0	21	31	40	40	18	8	1
3º grado (Escuela)	46	0	2	10	15	5	10	4	0
3º grado (Facultad)	22	0	0	4	7	5	2	4	0
No clasificables	1	0	0	0	1	0	0	0	0
No consta	4	0	1	1	1	1	0	0	0
Tipo de hábitat									
10.000 y menos	135	0	16	32	27	32	20	8	0
10.001-50.000 (exc. cap.)	116	0	15	20	25	33	18	4	1
50.001-500.000 (inc. cap.)	345	1	39	81	95	59	47	22	1
500.001 y más	0	0	0	0	0	0	0	0	0
No consta	1	0	0	0	1	0	0	0	0
Nº hijos vivos actualmente									
Ninguno	292	1	60	97	67	39	20	8	0
Uno	161	0	10	29	51	44	20	6	1
Dos	100	0	0	5	24	30	29	12	0
Tres	30	0	0	2	6	8	10	4	0
Cuatro	7	0	0	0	0	2	4	1	0
Cinco o más	6	0	0	0	0	0	2	3	1
No consta	1	0	0	0	0	1	0	0	0
Nº abortos voluntarios anteriores									
Ninguno	439	1	56	106	111	81	61	22	1
Uno	101	0	12	18	23	26	13	9	0
Dos	42	0	2	7	11	15	5	1	1
Tres	9	0	0	1	2	1	4	1	0
Cuatro	5	0	0	1	1	1	2	0	0
Cinco o más	1	0	0	0	0	0	0	1	0
No consta	0	0	0	0	0	0	0	0	0
Utilización Centros Planificación Familiar.									
Sí. Público	137	0	13	23	33	38	26	3	1
Sí. Privado	38	0	4	13	10	3	5	3	0
Sí. Otros	8	0	1	0	3	2	1	1	0
No	408	1	52	95	101	80	52	26	1
No consta	6	0	0	2	1	1	1	1	0

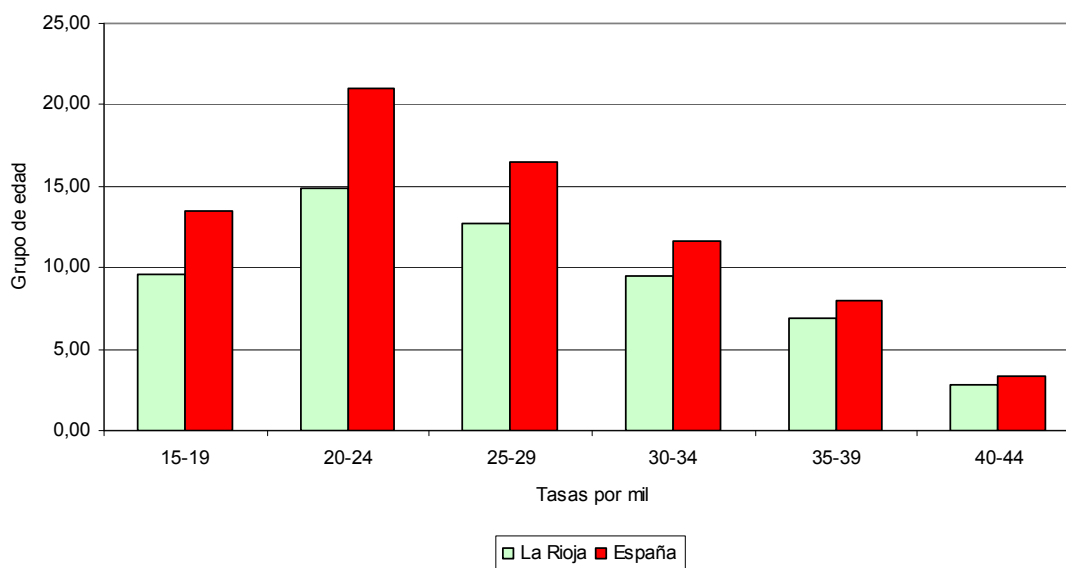
Los grupos de edad donde se practican más IVE son los comprendidos entre 20 y 34 años. España mantiene en todos los grupos de edad tasas más elevadas que La Rioja. (Tabla 2 y Figura 1)

Tabla 2. Casos y tasas de IVE según edad. La Rioja y España, 2008.

Grupo de edad	La Rioja		España	
	Casos	Tasa por mil	Casos	Tasa por mil
< 15	1	-	475	-
15-19	70	9,59	14464	13,48
20-24	133	14,83	28389	21,05
25-29	148	12,74	28859	16,49
30-34	124	9,48	22745	11,63
35-39	85	6,90	14944	7,97
40-44	34	2,80	5519	3,3
> 44	2	-	417	-
Total	597	9,29	115812	11,78

* Tasa por mil mujeres en el grupo de edad.

Figura 1. Tasas de IVE según edad. La Rioja y España, 2008.

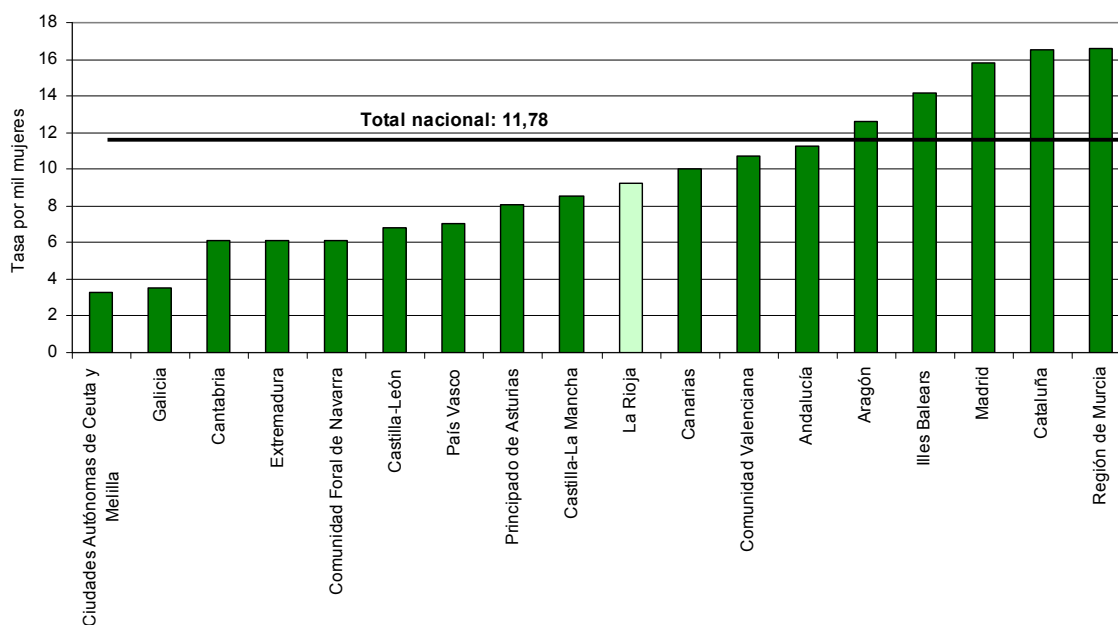


La Rioja, con una tasa de 9,22 IVE por cada mil mujeres en edad fértil, ocupa una posición por debajo del promedio nacional que se sitúa en 11,78 (Tabla 3 y Figura 2).

Tabla 3. Tasas por 1.000 mujeres entre 15 y 44 años según CC.AA. de residencia y total nacional, 2008

Comunidad Autónoma	Tasa por mil
Andalucía	11,29
Aragón	12,6
Canarias	10,03
Cantabria	6,09
Castilla-La Mancha	8,54
Castilla-León	6,78
Cataluña	16,49
Ciudades Autónomas de Ceuta y Melilla	3,26
Comunidad Foral de Navarra	6,13
Comunidad Valenciana	10,75
España	11,78
Extremadura	6,11
Galicia	3,53
Illes Balears	14,13
La Rioja	9,22
Madrid	15,79
País Vasco	7,02
Principado de Asturias	8,07
Región de Murcia	16,59

Figura 2. Tasas por 1.000 mujeres entre 15 y 44 años según CC.AA. de residencia y total nacional, 2008

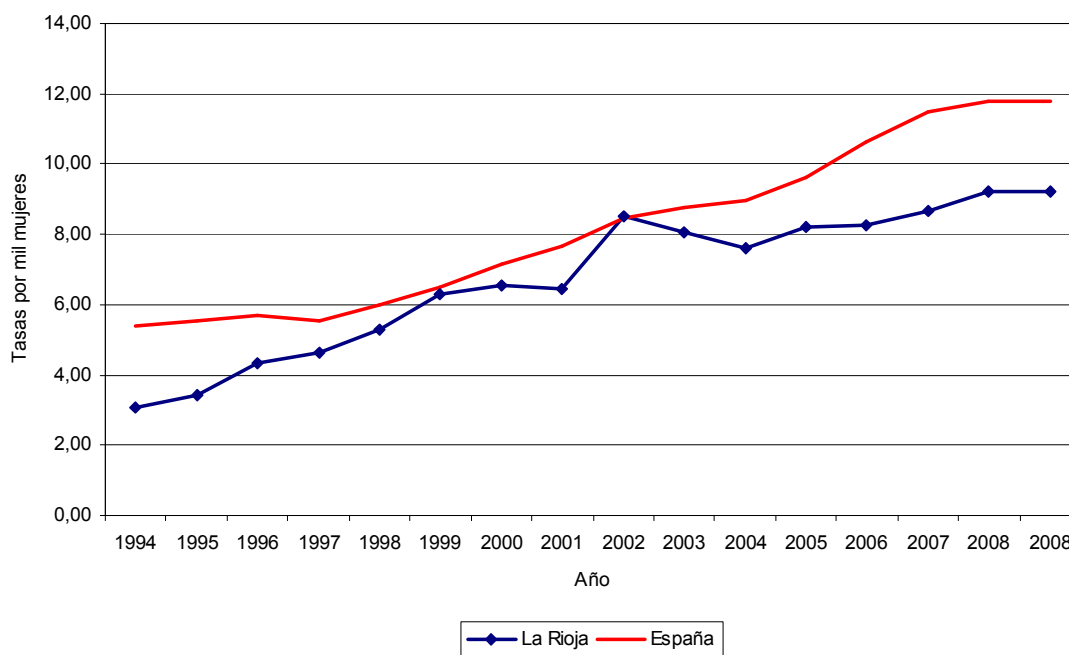


Las tasas han tenido un comportamiento semejante en La Rioja y en España hasta el año 2002. Hasta ese momento, las tasas crecieron. En 2002, las tasas se estabilizan en La Rioja y siguen creciendo en España. (Tabla 4 y Figuras 3 y 4), si bien en el caso de La Rioja se aprecia un ligero aumento en el año 2008 con respecto a 2007.

Tabla 4. Evolución de las interrupciones voluntarias del embarazo en La Rioja y en España, 1994 a 2008. Casos por mil mujeres en edad fértil

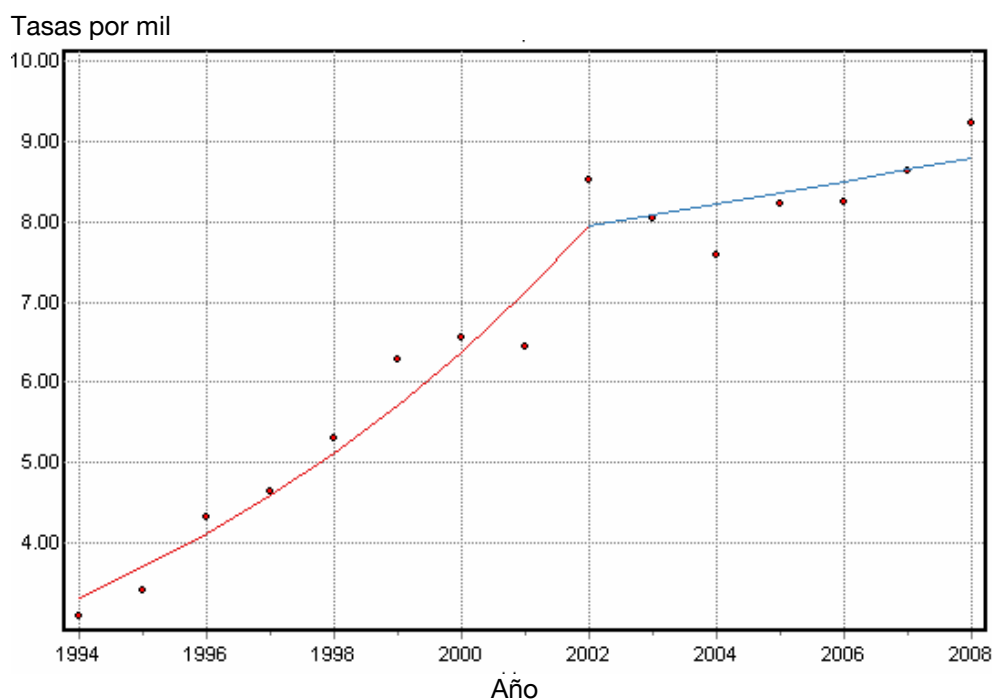
Año	La Rioja	España
1994	3,09	5,38
1995	3,41	5,53
1996	4,31	5,69
1997	4,63	5,52
1998	5,29	6,00
1999	6,28	6,52
2000	6,55	7,14
2001	6,44	7,66
2002	8,52	8,46
2003	8,04	8,77
2004	7,58	8,94
2005	8,22	9,60
2006	8,25	10,62
2007	8,64	11,49
2008	9,22	11,78

Figura 3. Evolución de las interrupciones voluntarias del embarazo en La Rioja y en España, 1994 a 2008. Casos por mil mujeres en edad fértil



La figura 4 muestra que las tasas de IVE en La Rioja subieron un promedio anual del 11,6% ($p < 0,05$) desde 1994 hasta 2002. En ese año se produjo un cambio significativo en la tendencia y, desde entonces, se han estabilizado con porcentajes de cambio anual inferiores al 2%.

Figura 4. Tendencia de las tasas de IVE en La Rioja, 1994 a 2008



Estado civil

La mayor parte de las IVE se practican en mujeres solteras (345 casos; 57,8%) (Tabla 5).

Tabla 5. Distribución de las interrupciones voluntarias del embarazo en La Rioja, según estado civil. La Rioja, 2008.

Estado civil	Casos	Porcentaje
Soltera	345	57,8
Casada	204	34,2
Viuda	1	0,2
Divorciadas	9	1,5
Separada	34	5,7
No consta	4	0,7
Total	597	100,0

Nivel de instrucción

La mayoría de las mujeres tenían un nivel de instrucción de segundo grado: 420 mujeres, 75,7%. (Tabla 6)

Tabla 6 Distribución de las interrupciones voluntarias del embarazo en La Rioja, según nivel de instrucción. La Rioja, 2008.

Nivel de instrucción	Casos	Porcentaje
Analfabeta	0	0,0
Sin estudios	12	2,0
Primer grado	34	5,7
Segundo grado	478	80,1
Universidad	68	11,4
No clasificado o no consta	5	0,8
Total	597	100,0

Lugar de residencia

El 57,8% (345 casos) de las IVE se han practicado en mujeres que residen en Logroño.

Situación laboral

La situación laboral de la mujer y de su pareja se muestra en la tabla 7. La mayoría de las mujeres son trabajadoras a sueldo. De igual forma, la mayoría de sus parejas son trabajadores a sueldo. Alrededor de un 15% están en paro.

Tabla 7. Distribución de las interrupciones voluntarias del embarazo en La Rioja, según situación laboral. La Rioja, 2008.

Situación laboral	Mujer		Pareja	
	Casos	Porcentaje	Casos	Porcentaje
Empresaria que emplea personal	2	0,3	2	0,3
Empresaria que no emplea personal	16	2,7	11	1,8
Trabaja a sueldo	397	66,5	404	67,7
Pensionista	0	0,0	2	0,3
Estudiante	40	6,7	2	0,3
En paro	93	15,6	8	1,3
Sus labores	43	7,2	0	0,0
Otros	2	0,3	0	0,0
No existe	-		67	11,2
No consta	4	0,7	101	16,9
Total	597	100,0	597	100,0

Perfil reproductivo

El 48,9% de las mujeres (292 casos) a las que se les practicó una IVE no tenían hijos y 161 (27,0%) tenían un hijo. A la mayoría de ellas era la primera vez que se les realizaba una IVE (439 casos, 73,5%). (Tabla 8)

Tabla 8. Distribución de las interrupciones voluntarias del embarazo en La Rioja, según número de hijos vivos y según el número de abortos voluntarios anteriores. La Rioja, 2008.

Número de hijos vivos actualmente	Casos	Porcentaje	Número de abortos voluntarios anteriores	Casos	Porcentaje
Ninguno	292	48,91	Ninguno	439	73,53
Uno	161	26,97	Uno	101	16,92
Dos	100	16,75	Dos	42	7,04
Tres	30	5,03	Tres	9	1,51
Cuatro	7	1,17	Cuatro	5	0,84
Cinco o más	6	1,01	Cinco o más	1	0,17
No consta	1	0,17	No consta	0	0,00
Total	597	100,00	Total	597	100,00

Datos de la intervención

La mayoría de las IVE (574 casos, 96,1%) han estado relacionadas con la salud de la madre (Tabla 9)

Tabla 9. Distribución de las interrupciones voluntarias del embarazo en La Rioja, según el motivo de la interrupción. La Rioja, 2008.

Motivo de la interrupción	Casos	Porcentaje
Salud materna	574	96,1
Riesgo fetal	23	3,9
Violación	0	0,0
Varios motivos	0	0,0
No consta	0	0,0
Total	597	100,0

La mayoría de las mujeres (331 casos, 55,4%) han interrumpido su embarazo antes de las nueve semanas (Tabla 10).

Tabla 10. Distribución de las interrupciones voluntarias del embarazo en La Rioja, según las semanas de gestación. La Rioja, 2008.

Semanas de gestación	Casos	Porcentaje
Menos de 9	331	55,4
De 9 a 12	194	32,5
De 13 a 16	43	7,2
De 17 a 20	22	3,7
21 o más	7	1,2
No consta	0	0,0
Total	597	100,0

El centro sanitario más empleado ha sido el extrahospitalario privado (562 casos; 94,1%). (Tabla 11)

Tabla 11. Distribución de las interrupciones voluntarias del embarazo en La Rioja, según tipo de centro. La Rioja, 2008.

Tipo de centro	Casos	Porcentaje
Hospitalario público	22	3,7
Hospitalario privado	13	2,2
Extrahospitalario público	0	0,0
Extrahospitalario privado	562	94,1
Total	597	100,0

El método más empleado ha sido el de aspiración (490 casos, 82,1%), seguido de legrado (77 casos, 12,9%). (Tabla 12)

Tabla 12. Distribución de las interrupciones voluntarias del embarazo en La Rioja, según el método de intervención. La Rioja, 2008.

Método de intervención	Casos	Porcentaje
Aspiración	490	82,1
Dilatación	4	0,7
Legrado	77	12,9
Ru486	18	3,0
Inyección intravenosa	0	0,0
Inyección intrauterina	0	0,0
Histerotomía	0	0,0
Histerectomía	0	0,0
Otros métodos	8	1,3
No consta	0	0,0
Total	597	100,0

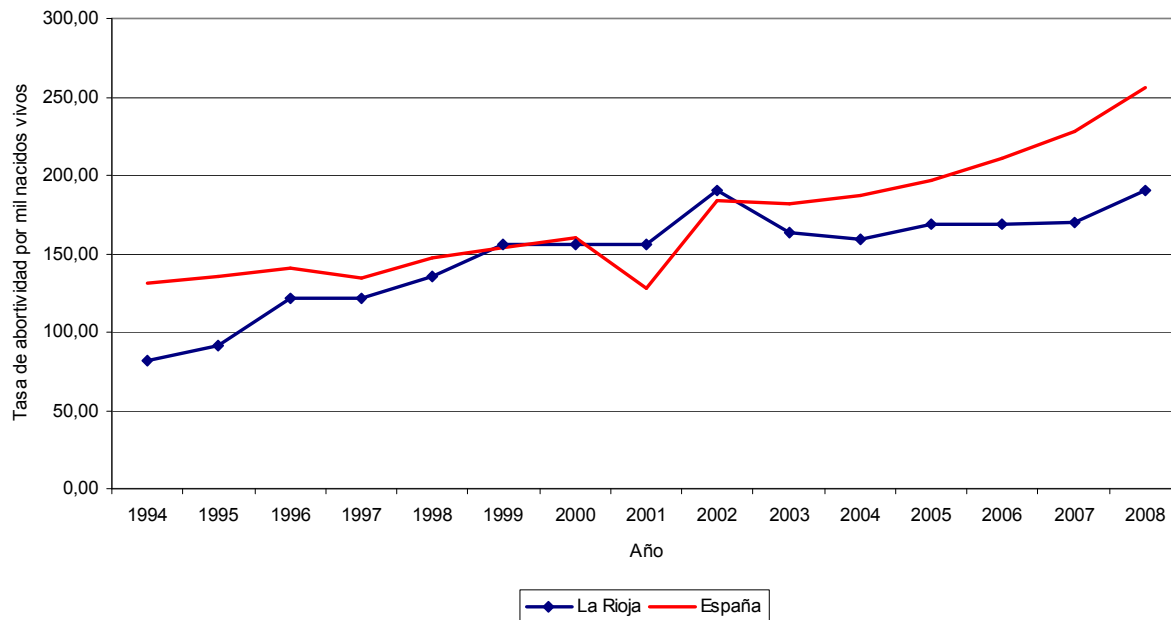
Evolución de la razón de abortos

La razón de abortos ha aumentado en los últimos diez años, tanto en La Rioja como en España, si bien la tendencia ha tenido un punto de inflexión en el año 2003, en el que la razón ha disminuido. En el último año, La Rioja presenta un aumento en la razón de abortividad (Tabla 13 y Figura 5).

Tabla 13. Evolución de la razón de abortividad en La Rioja y en España, 1994 a 2008. Casos por mil nacidos vivos.

Año	La Rioja	España
1994	82,15	131,0
1995	91,12	135,2
1996	121,47	140,7
1997	120,98	134,3
1998	135,66	147,5
1999	155,63	153,6
2000	156,01	160,3
2001	156,04	128,0
2002	190,61	184,1
2003	163,08	181,4
2004	159,58	187,0
2005	169,08	196,9
2006	168,73	210,4
2007	169,72	228,3
2008	189,89	256,2

Figura 5. Evolución de la razón de abortividad en La Rioja y en España, 1994 a 2008.



REFERENCIAS BIBLIOGRÁFICAS

- (1) Ministerio de Sanidad y Política Social. Interrupción Voluntaria del Embarazo. Datos definitivos correspondientes al año 2008. Madrid: Ministerio de Sanidad y Consumo; 2009.
- (2) Kim HJ, Fay MP, Feuer EJ, Midthune DN. Permutation tests for joinpoint regression with applications to cancer rates. Stat Med 2000; 19(3):335-351.

COMENTARIO EPIDEMIOLÓGICO DEL MES DE MAYO DE 2010

Durante el mes de mayo de 2010 (semanas epidemiológicas 18 a 21) se ha notificado un caso aislado de legionelosis, en un varón de 72 años de la localidad de Lardero.

Se notificó un brote familiar de tos ferina con dos afectados en Logroño; se trata de dos hermanos gemelos de 3 años correctamente vacunados.

La evolución clínica en todos los casos fue favorable.

COMENTARIO EPIDEMIOLÓGICO DEL MES DE JUNIO DE 2010

Durante el mes de junio de 2010 (semanas epidemiológicas 22 a 26) se han notificado tres casos aislados de legionelosis, en varones de 44, 51 y 54 años, de las localidades de Huércanos, Logroño y Nájera respectivamente.

La evolución clínica en todos los casos fue favorable.

DEFUNCIONES EN LA RIOJA* - SEGÚN GRUPO DE CAUSA, SEXO Y EDAD - AÑO 2009 – SETIEMBRE – VARONES

(Grandes Grupos de Enfermedades según la Clasificación Internacional de Enfermedades, décima revisión (CIE 10), cifras absolutas y tasas específicas por mil habitantes)

CAUSA DEFUNCIÓN		TOTAL	0-4	5-9	10-14	15-19	20-24	25-29	30-34	35-39	40-44	45-49	50-54	55-59	60-64	65-69	70-74	75-79	80-84	85 y+
I	ENFERMEDADES INFECCIOSAS Y PARASITARIAS	Nº	2	-	-	-	-	-	-	-	-	2	-	-	-	-	-	-	-	-
		0/00	0,01										0,16							
II	TUMORES	Nº	46	-	-	-	-	-	-	-	-	-	2	5	1	7	5	11	11	4
		0/00	0,28											0,18	0,54	0,12	1,06	0,84	1,87	2,74
III	ENF.SANGRE Y ORGAN.HEMATOPOYETICOS Y TRS.MEC.INMUNIDAD	Nº	1	-	-	-	-	-	-	-	-	-	-	-	-	-	-	-	-	1
		0/00	0,01																	
IV	ENF.ENDOCRINAS,NUTRICIONALES Y METABOLICAS	Nº	4	-	-	-	-	-	-	-	-	-	-	-	-	-	-	3	-	1
		0/00	0,02																0,51	
V	TRASTORNOS MENTALES Y DEL COMPORTAMIENTO	Nº	2	-	-	-	-	-	-	-	-	-	-	-	-	-	-	-	-	2
		0/00	0,01																	
VI	ENFERMEDADES DEL SISTEMA NERVIOSO	Nº	3	-	-	-	-	-	-	-	-	-	-	-	-	-	-	1	-	2
		0/00	0,02																0,17	
VII	ENFERMEDADES DEL OJO Y SUS ANEXOS	Nº	-	-	-	-	-	-	-	-	-	-	-	-	-	-	-	-	-	-
		0/00																		
VIII	ENFERMEDADES DEL OIDO Y APOFISIS MASTOIDES	Nº	-	-	-	-	-	-	-	-	-	-	-	-	-	-	-	-	-	-
		0/00																		
IX	ENFERMEDADES DEL SISTEMA CIRCULATORIO	Nº	25	-	-	-	-	-	-	-	-	-	-	-	2	-	2	2	4	15
		0/00	0,15													0,24		0,34	0,34	1,00
X	ENFERMEDADES DEL SISTEMA RESPIRATORIO	Nº	8	-	-	-	-	-	-	-	-	-	-	-	1	-	-	2	2	3
		0/00	0,05													0,12		0,34	0,50	1,10
XI	ENFERMEDADES DEL SISTEMA DIGESTIVO	Nº	6	-	-	-	-	-	-	-	-	-	1	-	-	-	-	3	1	1
		0/00	0,04											0,09				0,51	0,25	0,37
XII	ENFERMEDADES DE LA PIEL Y TEJIDO SUBCUTANEO	Nº	1	-	-	-	-	-	-	-	-	-	-	-	-	1	-	-	-	-
		0/00	0,01													0,15				
XIII	ENF.DEL SISTEMA OSTEOMUSCULAR Y TEJ.CONJUNTIVO	Nº	-	-	-	-	-	-	-	-	-	-	-	-	-	-	-	-	-	-
		0/00																		
XIV	ENFERMEDADES DEL SISTEMA GENITOURINARIO	Nº	1	-	-	-	-	-	-	-	-	-	-	-	-	-	-	-	-	1
		0/00	0,01																	
XV	EMBARAZO,PARTO Y PUERPERIO	Nº	-	-	-	-	-	-	-	-	-	-	-	-	-	-	-	-	-	-
		0/00																		
XVI	CIERTAS AFECCIONES ORIGINADAS PERIODO PERINATAL	Nº	-	-	-	-	-	-	-	-	-	-	-	-	-	-	-	-	-	-
		0/00																		
XVII	MALFORMAC.CONGENITAS,DEFORMIDADES Y ANOMAL.CROMOSOMICAS	Nº	-	-	-	-	-	-	-	-	-	-	-	-	-	-	-	-	-	-
		0/00																		
XVIII	SINT,SIG Y HALLAZ ANOR CLI Y DE LAB, NO CLAS OTRA PARTE	Nº	1	-	-	-	-	-	-	-	-	-	-	-	-	-	-	-	-	1
		0/00	0,01																	
XX	CAUSAS EXTERNAS DE MORTALIDAD	Nº	2	-	-	-	-	-	-	-	-	-	-	-	-	-	-	1	-	1
		0/00	0,01																0,17	
XXI	FACTORES QUE INFLUYEN EN SALUD Y CONTACTOS SERV.SALUD	Nº	-	-	-	-	-	-	-	-	-	-	-	-	-	-	-	-	-	-
		0/00																		
XXII	CODIGOS PARA PROPOSITOS ESPECIALES	Nº	-	-	-	-	-	-	-	-	-	-	-	-	-	-	-	-	-	-
		0/00																		
TOTAL VARONES		Nº	102	-	-	-	-	-	-	-	-	2	3	5	4	8	7	23	20	30
		0/00	0,63										0,16	0,28	0,54	0,49	1,21	1,17	3,92	4,98

NOTA: El Capítulo XIX "Traumatismos, envenenamientos y algunas otras consecuencias de causas externas" no se utiliza como causa básica de defunción y se identifican en el Capítulo XX las causas externas de las afecciones clasificadas en el Capítulo XIX

DEFUNCIONES EN LA RIOJA* - SEGÚN GRUPO DE CAUSA, SEXO Y EDAD - AÑO 2009 – SETIEMBRE - MUJERES

(Grandes Grupos de Enfermedades según la Clasificación Internacional de Enfermedades, décima revisión (CIE 10), cifras absolutas y tasas específicas por mil habitantes)

CAUSA DEFUNCIÓN		TOTAL	0-4	5-9	10-14	15-19	20-24	25-29	30-34	35-39	40-44	45-49	50-54	55-59	60-64	65-69	70-74	75-79	80-84	85 y+
I	ENFERMEDADES INFECCIOSAS Y PARASITARIAS	Nº	2	-	-	-	-	-	-	-	-	-	-	-	-	-	-	-	1	1
		0/00	0,01																	0,17
II	TUMORES	Nº	17	-	-	-	-	-	-	-	-	1	2	-	-	3	2	2	4	3
		0/00	0,11									0,09	0,20			0,44	0,29	0,27	0,67	0,53
III	ENF.SANGRE Y ORGAN.HEMATOPOYETICOS Y TRS.MEC.INMUNIDAD	Nº	-	-	-	-	-	-	-	-	-	-	-	-	-	-	-	-	-	-
		0/00																		
IV	ENF.ENDOCRINAS,NUTRICIONALES Y METABOLICAS	Nº	7	-	-	-	-	-	-	-	-	-	-	1	-	-	-	1	1	4
		0/00	0,04											0,12				0,14	0,17	0,70
V	TRASTORNOS MENTALES Y DEL COMPORTAMIENTO	Nº	6	-	-	-	-	-	-	-	-	-	-	-	-	-	-	-	3	3
		0/00	0,04																0,50	0,53
VI	ENFERMEDADES DEL SISTEMA NERVIOSO	Nº	7	-	-	-	-	-	-	-	-	-	-	-	-	-	-	1	1	5
		0/00	0,04															0,14	0,14	0,88
VII	ENFERMEDADES DEL OJO Y SUS ANEXOS	Nº	-	-	-	-	-	-	-	-	-	-	-	-	-	-	-	-	-	-
		0/00																		
VIII	ENFERMEDADES DEL OIDO Y APOFISIS MASTOIDES	Nº	-	-	-	-	-	-	-	-	-	-	-	-	-	-	-	-	-	-
		0/00																		
IX	ENFERMEDADES DEL SISTEMA CIRCULATORIO	Nº	23	-	-	-	-	-	-	1	-	-	-	-	-	-	1	4	4	13
		0/00	0,14							0,08							0,14	0,54	0,67	2,28
X	ENFERMEDADES DEL SISTEMA RESPIRATORIO	Nº	7	-	-	-	-	-	-	-	-	-	-	-	-	-	1	1	-	5
		0/00	0,04														0,14	0,14		0,88
XI	ENFERMEDADES DEL SISTEMA DIGESTIVO	Nº	9	-	-	-	-	-	-	-	-	-	-	-	-	-	-	1	3	5
		0/00	0,06															0,14	0,50	0,88
XII	ENFERMEDADES DE LA PIEL Y TEJIDO SUBCUTANEO	Nº	-	-	-	-	-	-	-	-	-	-	-	-	-	-	-	-	-	-
		0/00																		
XIII	ENF.DEL SISTEMA OSTEOMUSCULAR Y TEJ.CONJUNTIVO	Nº	-	-	-	-	-	-	-	-	-	-	-	-	-	-	-	-	-	-
		0/00																		
XIV	ENFERMEDADES DEL SISTEMA GENITOURINARIO	Nº	-	-	-	-	-	-	-	-	-	-	-	-	-	-	-	-	-	-
		0/00																		
XV	EMBARAZO,PARTO Y PUERPERIO	Nº	-	-	-	-	-	-	-	-	-	-	-	-	-	-	-	-	-	-
		0/00																		
XVI	CIERTAS AFECCIONES ORIGINADAS PERIODO PERINATAL	Nº	-	-	-	-	-	-	-	-	-	-	-	-	-	-	-	-	-	-
		0/00																		
XVII	MALFORMAC.CONGENITAS,DEFORMIDADES Y ANOMAL.CROMOSOMICAS	Nº	-	-	-	-	-	-	-	-	-	-	-	-	-	-	-	-	-	-
		0/00																		
XVIII	SINT,SIG Y HALLAZ ANOR CLI Y DE LAB, NO CLAS OTRA PARTE	Nº	-	-	-	-	-	-	-	-	-	-	-	-	-	-	-	-	-	-
		0/00																		
XX	CAUSAS EXTERNAS DE MORTALIDAD	Nº	5	-	-	-	-	-	-	-	-	-	-	2	-	-	-	-	-	3
		0/00	0,03											0,23						0,53
XXI	FACTORES QUE INFLUYEN EN SALUD Y CONTACTOS SERV.SALUD	Nº	-	-	-	-	-	-	-	-	-	-	-	-	-	-	-	-	-	-
		0/00																		
XXII	CODIGOS PARA PROPOSITOS ESPECIALES	Nº	-	-	-	-	-	-	-	-	-	-	-	-	-	-	-	-	-	-
		0/00																		
TOTAL MUJERES		Nº	83	-	-	-	-	-	-	1	-	1	2	3	-	3	5	10	16	42
		0/00	0,52							0,08		0,09	0,20	0,35		0,44	0,72	1,36	2,67	7,35

NOTA: El Capítulo XIX "Traumatismos, envenenamientos y algunas otras consecuencias de causas externas" no se utiliza como causa básica de defunción y se identifican en el Capítulo XX las causas externas de las afecciones clasificadas en el Capítulo XIX

DEFUNCIONES EN LA RIOJA* - SEGÚN GRUPO DE CAUSA, SEXO Y EDAD - AÑO 2009 – SETIEMBRE – AMBOS SEXOS

(Grandes Grupos de Enfermedades según la Clasificación Internacional de Enfermedades, décima revisión (CIE 10), cifras absolutas y tasas específicas por mil habitantes)

CAUSA DEFUNCIÓN			TOTAL	0-4	5-9	10-14	15-19	20-24	25-29	30-34	35-39	40-44	45-49	50-54	55-59	60-64	65-69	70-74	75-79	80-84	85 y+	
I	ENFERMEDADES INFECCIOSAS Y PARASITARIAS	Nº	4	-	-	-	-	-	-	-	-	-	2	-	-	-	-	-	-	1	1	
		0/00	0,01											0,08							0,10	0,12
II	TUMORES	Nº	63	-	-	-	-	-	-	-	-	-	1	4	5	1	10	7	13	15	7	
		0/00	0,20											0,04	0,19	0,28	0,06	0,75	0,54	0,98	1,50	0,83
III	ENF.SANGRE Y ORGAN.HEMATOPOYETICOS Y TRS.MEC.INMUNIDAD	Nº	1	-	-	-	-	-	-	-	-	-	-	-	-	-	-	-	-	-	1	
		0/00	0,00																			0,12
IV	ENF.ENDOCRINAS,NUTRICIONALES Y METABOLICAS	Nº	11	-	-	-	-	-	-	-	-	-	-	-	1	-	-	-	4	1	5	
		0/00	0,03													0,06				0,30	0,10	0,59
V	TRASTORNOS MENTALES Y DEL COMPORTAMIENTO	Nº	8	-	-	-	-	-	-	-	-	-	-	-	-	-	-	-	-	5	3	
		0/00	0,02																		0,50	0,36
VI	ENFERMEDADES DEL SISTEMA NERVIOSO	Nº	10	-	-	-	-	-	-	-	-	-	-	-	-	-	-	-	1	2	7	
		0/00	0,03																0,08	0,15		0,83
VII	ENFERMEDADES DEL OJO Y SUS ANEXOS	Nº	-	-	-	-	-	-	-	-	-	-	-	-	-	-	-	-	-	-	-	
		0/00																				
VIII	ENFERMEDADES DEL OIDO Y APOFISIS MASTOIDES	Nº	-	-	-	-	-	-	-	-	-	-	-	-	-	-	-	-	-	-	-	
		0/00																				
IX	ENFERMEDADES DEL SISTEMA CIRCULATORIO	Nº	48	-	-	-	-	-	-	-	1	-	-	-	-	2	-	3	6	8	28	
		0/00	0,15								0,04						0,12		0,23	0,45	0,80	3,32
X	ENFERMEDADES DEL SISTEMA RESPIRATORIO	Nº	15	-	-	-	-	-	-	-	-	-	-	-	-	1	-	1	3	2	8	
		0/00	0,05														0,06		0,08	0,23	0,20	0,95
XI	ENFERMEDADES DEL SISTEMA DIGESTIVO	Nº	15	-	-	-	-	-	-	-	-	-	-	1	-	-	-	-	-	4	4	6
		0/00	0,05												0,05					0,30	0,40	0,71
XII	ENFERMEDADES DE LA PIEL Y TEJIDO SUBCUTANEO	Nº	1	-	-	-	-	-	-	-	-	-	-	-	-	-	1	-	-	-	-	
		0/00	0,00															0,07				
XIII	ENF.DEL SISTEMA OSTEOMUSCULAR Y TEJ.CONJUNTIVO	Nº	-	-	-	-	-	-	-	-	-	-	-	-	-	-	-	-	-	-	-	
		0/00																				
XIV	ENFERMEDADES DEL SISTEMA GENITOURINARIO	Nº	1	-	-	-	-	-	-	-	-	-	-	-	-	-	-	-	-	-	1	
		0/00	0,00																			0,12
XV	EMBARAZO,PARTO Y PUERPERIO	Nº	-	-	-	-	-	-	-	-	-	-	-	-	-	-	-	-	-	-	-	
		0/00																				
XVI	CIERTAS AFECCIONES ORIGINADAS PERIODO PERINATAL	Nº	-	-	-	-	-	-	-	-	-	-	-	-	-	-	-	-	-	-	-	
		0/00																				
XVII	MALFORMAC.CONGENITAS,DEFORMIDADES Y ANOMAL.CROMOSOMICAS	Nº	-	-	-	-	-	-	-	-	-	-	-	-	-	-	-	-	-	-	-	
		0/00																				
XVIII	SINT,SIG Y HALLAZ ANOR CLI Y DE LAB, NO CLAS OTRA PARTE	Nº	1	-	-	-	-	-	-	-	-	-	-	-	-	-	-	-	-	-	1	
		0/00	0,00																			0,12
XX	CAUSAS EXTERNAS DE MORTALIDAD	Nº	7	-	-	-	-	-	-	-	-	-	-	-	2	-	-	-	1	-	4	
		0/00	0,02													0,11			0,08			0,47
XXI	FACTORES QUE INFLUYEN EN SALUD Y CONTACTOS SERV.SALUD	Nº	-	-	-	-	-	-	-	-	-	-	-	-	-	-	-	-	-	-	-	
		0/00																				
XXII	CODIGOS PARA PROPOSITOS ESPECIALES	Nº	-	-	-	-	-	-	-	-	-	-	-	-	-	-	-	-	-	-	-	
		0/00																				
TOTAL GENERAL		Nº	185	-	-	-	-	-	-	-	1	-	3	5	8	4	11	12	33	36	72	
		0/00	0,58								0,04			0,12	0,24	0,45	0,24	0,82	0,93	2,50	3,59	8,54

NOTA: El Capítulo XIX "Traumatismos, envenenamientos y algunas otras consecuencias de causas externas" no se utiliza como causa básica de defunción y se identifican en el Capítulo XX las causas externas de las afecciones clasificadas en el Capítulo XIX.

DEFUNCIONES EN LA RIOJA* - SEGÚN GRUPO DE CAUSA, SEXO Y EDAD - AÑO 2009 – OCTUBRE – VARONES

(Grandes Grupos de Enfermedades según la Clasificación Internacional de Enfermedades, décima revisión (CIE 10), cifras absolutas y tasas específicas por mil habitantes)

CAUSA DEFUNCIÓN		TOTAL	0-4	5-9	10-14	15-19	20-24	25-29	30-34	35-39	40-44	45-49	50-54	55-59	60-64	65-69	70-74	75-79	80-84	85 y+	
I	ENFERMEDADES INFECCIOSAS Y PARASITARIAS	Nº	1	-	-	-	-	-	-	-	-	-	-	-	-	-	1	-	-	-	
		0/00	0,01															0,17			
II	TUMORES	Nº	35	-	-	-	-	-	-	-	-	-	-	-	3	4	4	8	5	9	2
		0/00	0,22												0,33	0,49	0,61	1,34	0,85	2,24	0,74
III	ENF.SANGRE Y ORGAN.HEMATOPOYETICOS Y TRS.MEC.INMUNIDAD	Nº	1	-	-	-	-	-	-	-	-	-	-	-	-	-	-	-	-	-	1
		0/00	0,01																		
IV	ENF.ENDOCRINAS,NUTRICIONALES Y METABOLICAS	Nº	3	-	-	-	-	-	-	-	-	-	-	-	-	-	1	-	-	1	1
		0/00	0,02														0,15			0,25	0,37
V	TRASTORNOS MENTALES Y DEL COMPORTAMIENTO	Nº	3	-	-	-	-	-	-	-	-	-	-	-	-	-	-	1	1	1	1
		0/00	0,02															0,17	0,25	0,37	
VI	ENFERMEDADES DEL SISTEMA NERVIOSO	Nº	7	-	-	-	-	-	-	-	1	-	-	-	-	-	-	-	3	3	-
		0/00	0,04								0,08								0,51	0,75	
VII	ENFERMEDADES DEL OJO Y SUS ANEXOS	Nº	-	-	-	-	-	-	-	-	-	-	-	-	-	-	-	-	-	-	-
		0/00																			
VIII	ENFERMEDADES DEL OIDO Y APOFISIS MASTOIDES	Nº	-	-	-	-	-	-	-	-	-	-	-	-	-	-	-	-	-	-	-
		0/00																			
IX	ENFERMEDADES DEL SISTEMA CIRCULATORIO	Nº	31	-	-	-	-	-	-	-	-	1	-	2	1	4	2	6	6	9	9
		0/00	0,19									0,08		0,22	0,12	0,61	0,34	1,02	1,49	3,31	
X	ENFERMEDADES DEL SISTEMA RESPIRATORIO	Nº	13	-	-	-	-	-	-	-	-	-	-	-	-	-	-	2	3	8	8
		0/00	0,08															0,34	0,75	2,94	
XI	ENFERMEDADES DEL SISTEMA DIGESTIVO	Nº	8	-	-	-	-	-	-	-	-	-	-	-	1	2	-	1	-	4	4
		0/00	0,05												0,12	0,30		0,17		1,47	
XII	ENFERMEDADES DE LA PIEL Y TEJIDO SUBCUTANEO	Nº	-	-	-	-	-	-	-	-	-	-	-	-	-	-	-	-	-	-	-
		0/00																			
XIII	ENF.DEL SISTEMA OSTEOMUSCULAR Y TEJ.CONJUNTIVO	Nº	-	-	-	-	-	-	-	-	-	-	-	-	-	-	-	-	-	-	-
		0/00																			
XIV	ENFERMEDADES DEL SISTEMA GENITOURINARIO	Nº	5	-	-	-	-	-	-	-	-	-	-	-	-	-	-	1	-	1	3
		0/00	0,03															0,17		0,25	1,10
XV	EMBARAZO,PARTO Y PUERPERIO	Nº	-	-	-	-	-	-	-	-	-	-	-	-	-	-	-	-	-	-	-
		0/00																			
XVI	CIERTAS AFECCIONES ORIGINADAS PERIODO PERINATAL	Nº	-	-	-	-	-	-	-	-	-	-	-	-	-	-	-	-	-	-	-
		0/00																			
XVII	MALFORMAC.CONGENITAS,DEFORMIDADES Y ANOMAL.CROMOSOMICAS	Nº	1	-	-	-	1	-	-	-	-	-	-	-	-	-	-	-	-	-	-
		0/00	0,01				0,11														
XVIII	SINT,SIG Y HALLAZ ANOR CLI Y DE LAB, NO CLAS OTRA PARTE	Nº	3	-	-	-	-	-	-	-	-	-	1	-	-	-	-	-	-	1	1
		0/00	0,02											0,09						0,25	0,37
XX	CAUSAS EXTERNAS DE MORTALIDAD	Nº	2	-	-	-	1	-	-	-	-	-	-	-	-	-	-	-	-	-	1
		0/00	0,01				0,11														
XXI	FACTORES QUE INFLUYEN EN SALUD Y CONTACTOS SERV.SALUD	Nº	-	-	-	-	-	-	-	-	-	-	-	-	-	-	-	-	-	-	-
		0/00																			
XXII	CODIGOS PARA PROPOSITOS ESPECIALES	Nº	-	-	-	-	-	-	-	-	-	-	-	-	-	-	-	-	-	-	-
		0/00																			
TOTAL VARONES		Nº	113	-	-	-	2	-	-	-	1	1	1	5	6	11	12	18	25	31	31
		0/00	0,70				0,21				0,08	0,08	0,09	0,54	0,73	1,67	2,01	3,06	6,23	11,41	

NOTA: El Capítulo XIX "Traumatismos, envenenamientos y algunas otras consecuencias de causas externas" no se utiliza como causa básica de defunción y se identifican en el Capítulo XX las causas externas de las afecciones clasificadas en el Capítulo XIX.

DEFUNCIONES EN LA RIOJA* - SEGÚN GRUPO DE CAUSA, SEXO Y EDAD - AÑO 2009 – OCTUBRE – MUJERES

(Grandes Grupos de Enfermedades según la Clasificación Internacional de Enfermedades, décima revisión (CIE 10), cifras absolutas y tasas específicas por mil habitantes)

CAUSA DEFUNCIÓN		TOTAL	0-4	5-9	10-14	15-19	20-24	25-29	30-34	35-39	40-44	45-49	50-54	55-59	60-64	65-69	70-74	75-79	80-84	85 y+	
I	ENFERMEDADES INFECCIOSAS Y PARASITARIAS	Nº	2	-	-	-	-	-	-	-	-	-	-	-	-	-	1	-	-	1	
		0/00	0,01															0,14			0,18
II	TUMORES	Nº	28	-	-	-	-	-	1	-	1	1	-	2	-	2	5	3	2	11	
		0/00	0,18						0,07		0,08	0,09		0,23		0,29	0,72	0,41	0,33	1,93	
III	ENF.SANGRE Y ORGAN.HEMATOPOYETICOS Y TRS.MEC.INMUNIDAD	Nº	1	-	-	-	-	-	-	-	-	-	-	-	-	-	-	-	-	1	
		0/00	0,01																		0,18
IV	ENF.ENDOCRINAS,NUTRICIONALES Y METABOLICAS	Nº	2	-	-	-	-	-	-	-	-	-	-	-	-	-	-	-	-	2	
		0/00	0,01																		0,35
V	TRASTORNOS MENTALES Y DEL COMPORTAMIENTO	Nº	5	-	-	-	-	-	-	-	-	-	-	-	-	-	-	-	2	3	
		0/00	0,03																	0,33	0,53
VI	ENFERMEDADES DEL SISTEMA NERVIOSO	Nº	13	-	-	-	-	-	-	-	-	-	-	-	-	-	-	1	2	10	
		0/00	0,08															0,14	0,33	1,75	
VII	ENFERMEDADES DEL OJO Y SUS ANEXOS	Nº	-	-	-	-	-	-	-	-	-	-	-	-	-	-	-	-	-	-	
		0/00																			
VIII	ENFERMEDADES DEL OIDO Y APOFISIS MASTOIDES	Nº	-	-	-	-	-	-	-	-	-	-	-	-	-	-	-	-	-	-	
		0/00																			
IX	ENFERMEDADES DEL SISTEMA CIRCULATORIO	Nº	35	-	-	-	-	-	-	-	-	-	-	-	-	1	-	2	6	26	
		0/00	0,22													0,15		0,27	1,00	4,55	
X	ENFERMEDADES DEL SISTEMA RESPIRATORIO	Nº	12	-	-	-	-	1	-	-	-	-	-	-	-	-	1	1	4	5	
		0/00	0,08					0,11									0,14	0,14	0,67	0,88	
XI	ENFERMEDADES DEL SISTEMA DIGESTIVO	Nº	5	-	-	-	-	-	-	-	-	-	1	-	-	-	-	-	-	4	
		0/00	0,03										0,10								0,70
XII	ENFERMEDADES DE LA PIEL Y TEJIDO SUBCUTANEO	Nº	-	-	-	-	-	-	-	-	-	-	-	-	-	-	-	-	-	-	
		0/00																			
XIII	ENF.DEL SISTEMA OSTEOMUSCULAR Y TEJ.CONJUNTIVO	Nº	3	-	-	-	-	-	-	-	-	-	-	-	-	-	-	-	1	2	
		0/00	0,02																	0,17	0,35
XIV	ENFERMEDADES DEL SISTEMA GENITOURINARIO	Nº	2	-	-	-	-	-	-	-	-	-	-	-	-	-	-	-	-	2	
		0/00	0,01																		0,35
XV	EMBARAZO,PARTO Y PUERPERIO	Nº	-	-	-	-	-	-	-	-	-	-	-	-	-	-	-	-	-	-	
		0/00																			
XVI	CIERTAS AFECCIONES ORIGINADAS PERIODO PERINATAL	Nº	-	-	-	-	-	-	-	-	-	-	-	-	-	-	-	-	-	-	
		0/00																			
XVII	MALFORMAC.CONGENITAS,DEFORMIDADES Y ANOMAL.CROMOSOMICAS	Nº	-	-	-	-	-	-	-	-	-	-	-	-	-	-	-	-	-	-	
		0/00																			
XVIII	SINT,SIG Y HALLAZ ANOR CLI Y DE LAB, NO CLAS OTRA PARTE	Nº	2	1	-	-	-	-	-	-	-	-	-	-	-	-	-	-	-	1	
		0/00	0,01	0,12																	0,18
XX	CAUSAS EXTERNAS DE MORTALIDAD	Nº	2	-	-	-	-	-	-	-	-	-	-	-	-	-	-	-	1	1	
		0/00	0,01																	0,17	0,18
XXI	FACTORES QUE INFLUYEN EN SALUD Y CONTACTOS SERV.SALUD	Nº	-	-	-	-	-	-	-	-	-	-	-	-	-	-	-	-	-	-	
		0/00																			
XXII	CODIGOS PARA PROPOSITOS ESPECIALES	Nº	-	-	-	-	-	-	-	-	-	-	-	-	-	-	-	-	-	-	
		0/00																			
TOTAL MUJERES		Nº	112	1	-	-	-	1	-	1	-	1	1	2	-	3	7	7	18	69	
		0/00	0,70	0,12				0,11		0,07		0,08	0,09	0,10	0,23		0,44	1,01	0,95	3,00	12,08

NOTA: El Capítulo XIX "Traumatismos, envenenamientos y algunas otras consecuencias de causas externas" no se utiliza como causa básica de defunción y se identifican en el Capítulo XX las causas externas de las afecciones clasificadas en el Capítulo XIX.

DEFUNCIONES EN LA RIOJA* - SEGÚN GRUPO DE CAUSA, SEXO Y EDAD - AÑO 2009 – OCTUBRE – AMBOS SEXOS

(Grandes Grupos de Enfermedades según la Clasificación Internacional de Enfermedades, décima revisión (CIE 10), cifras absolutas y tasas específicas por mil habitantes)

CAUSA DEFUNCIÓN		TOTAL	0-4	5-9	10-14	15-19	20-24	25-29	30-34	35-39	40-44	45-49	50-54	55-59	60-64	65-69	70-74	75-79	80-84	85 y+
I	ENFERMEDADES INFECCIOSAS Y PARASITARIAS	Nº	3	-	-	-	-	-	-	-	-	-	-	-	-	-	2	-	-	1
		0/00	0,01															0,16		
II	TUMORES	Nº	63	-	-	-	-	-	1	-	1	1	-	5	4	6	13	8	11	13
		0/00	0,20						0,03		0,04	0,04		0,28	0,24	0,45	1,01	0,61	1,10	1,54
III	ENF.SANGRE Y ORGAN.HEMATOPOYETICOS Y TRS.MEC.INMUNIDAD	Nº	2	-	-	-	-	-	-	-	-	-	-	-	-	-	-	-	-	2
		0/00	0,01																	
IV	ENF.ENDOCRINAS,NUTRICIONALES Y METABOLICAS	Nº	5	-	-	-	-	-	-	-	-	-	-	-	-	1	-	-	1	3
		0/00	0,02													0,07			0,10	0,36
V	TRASTORNOS MENTALES Y DEL COMPORTAMIENTO	Nº	8	-	-	-	-	-	-	-	-	-	-	-	-	-	-	1	3	4
		0/00	0,02															0,08	0,30	0,47
VI	ENFERMEDADES DEL SISTEMA NERVIOSO	Nº	20	-	-	-	-	-	-	-	1	-	-	-	-	-	-	4	5	10
		0/00	0,06								0,04							0,30	0,50	1,19
VII	ENFERMEDADES DEL OJO Y SUS ANEXOS	Nº	-	-	-	-	-	-	-	-	-	-	-	-	-	-	-	-	-	-
		0/00																		
VIII	ENFERMEDADES DEL OIDO Y APOFISIS MASTOIDES	Nº	-	-	-	-	-	-	-	-	-	-	-	-	-	-	-	-	-	-
		0/00																		
IX	ENFERMEDADES DEL SISTEMA CIRCULATORIO	Nº	66	-	-	-	-	-	-	-	-	1	-	2	1	5	2	8	12	35
		0/00	0,21									0,04		0,11	0,06	0,37	0,16	0,61	1,20	4,15
X	ENFERMEDADES DEL SISTEMA RESPIRATORIO	Nº	25	-	-	-	1	-	-	-	-	-	-	-	-	-	1	3	7	13
		0/00	0,08				0,05										0,08	0,23	0,70	1,54
XI	ENFERMEDADES DEL SISTEMA DIGESTIVO	Nº	13	-	-	-	-	-	-	-	-	-	1	-	1	2	-	1	-	8
		0/00	0,04										0,05		0,06	0,15		0,08		0,95
XII	ENFERMEDADES DE LA PIEL Y TEJIDO SUBCUTANEO	Nº	-	-	-	-	-	-	-	-	-	-	-	-	-	-	-	-	-	-
		0/00																		
XIII	ENF.DEL SISTEMA OSTEOMUSCULAR Y TEJ.CONJUNTIVO	Nº	3	-	-	-	-	-	-	-	-	-	-	-	-	-	-	-	1	2
		0/00	0,01																0,10	0,24
XIV	ENFERMEDADES DEL SISTEMA GENITOURINARIO	Nº	7	-	-	-	-	-	-	-	-	-	-	-	-	-	1	-	1	5
		0/00	0,02														0,08		0,10	0,59
XV	EMBARAZO,PARTO Y PUERPERIO	Nº	-	-	-	-	-	-	-	-	-	-	-	-	-	-	-	-	-	-
		0/00																		
XVI	CIERTAS AFECCIONES ORIGINADAS PERIODO PERINATAL	Nº	-	-	-	-	-	-	-	-	-	-	-	-	-	-	-	-	-	-
		0/00																		
XVII	MALFORMAC.CONGENITAS,DEFORMIDADES Y ANOMAL.CROMOSOMICAS	Nº	1	-	-	-	1	-	-	-	-	-	-	-	-	-	-	-	-	-
		0/00	0,00				0,05													
XVIII	SINT,SIG Y HALLAZ ANOR CLI Y DE LAB, NO CLAS OTRA PARTE	Nº	5	1	-	-	-	-	-	-	-	-	1	-	-	-	-	-	1	2
		0/00	0,02	0,06									0,05						0,10	0,24
XX	CAUSAS EXTERNAS DE MORTALIDAD	Nº	4	-	-	-	1	-	-	-	-	-	-	-	-	-	-	-	1	2
		0/00	0,01				0,05												0,10	0,24
XXI	FACTORES QUE INFLUYEN EN SALUD Y CONTACTOS SERV.SALUD	Nº	-	-	-	-	-	-	-	-	-	-	-	-	-	-	-	-	-	-
		0/00																		
XXII	CODIGOS PARA PROPOSITOS ESPECIALES	Nº	-	-	-	-	-	-	-	-	-	-	-	-	-	-	-	-	-	-
		0/00																		
TOTAL GENERAL		Nº	225	1	-	-	3	-	1	-	2	2	2	7	6	14	19	25	43	100
		0/00	0,70	0,06			0,16		0,03		0,08	0,08	0,09	0,39	0,36	1,04	1,47	1,89	4,29	11,86

NOTA: El Capítulo XIX "Traumatismos, envenenamientos y algunas otras consecuencias de causas externas" no se utiliza como causa básica de defunción y se identifican en el Capítulo XX las causas externas de las afecciones clasificadas en el Capítulo XIX.

SITUACIÓN DE LAS ENFERMEDADES DE DECLARACIÓN OBLIGATORIA. AÑO 2010. SEMANAS 18 a 21

	Semana 18				Semana 19				Semana 20				Semana 21			
	Casos	Cas. Ac	I.E.	I.E. Ac	Casos	Cas. Ac	I.E.	I.E. Ac	Casos	Cas. Ac	I.E.	I.E. Ac	Casos	Cas. Ac	I.E.	I.E. Ac
BOTULISMO	0	0	*	0	0	0	*	0	0	0	*	0	0	0	*	0
F. TIFOIDEA Y PARATIF.	0	1	*	*	0	1	*	*	0	1	*	*	0	1	*	*
SHIGELOSIS	0	0	*	0	0	0	*	0	0	0	*	0	0	0	*	0
TRIQUINOSIS	0	0	*	0	0	0	*	0	0	0	*	0	0	0	*	0
ENF.TRANS. ALIMENTOS	0	48	0	6	0	48	0	6	1	49	1	5,44	0	49	0	2,33
PROC.DIARREICOS, OTROS	228	5328	0,83	0,77	196	5524	0,67	0,77	214	5738	0,73	0,77	202	5940	0,68	0,77
ENF. MENINGOCÓCICA	0	1	*	0,5	0	1	*	0,5	0	1	*	0,5	0	1	0	0,33
GRIPE	4	351	0,31	0,05	6	357	0,24	0,06	1	358	0,11	0,06	1	359	0,08	0,06
IRA	1421	27412	0,83	0,66	1334	28746	0,78	0,67	1355	30101	0,78	0,67	1257	31358	0,84	0,68
LEGIONELOSIS	0	2	*	1	0	2	0	0,67	0	2	*	0,67	1	3	*	1
MENING. TUBERCULOSA	0	1	*	1	0	1	*	1	0	1	*	1	0	1	*	1
TUBERCULOSIS RESPIR.	0	9	0	0,64	1	10	0,33	0,56	0	10	0	0,48	0	10	0	0,45
TUBERCULOSIS OTRAS	0	4	0	0,67	2	6	2	0,86	0	6	0	0,86	0	6	0	0,75
VARICELA	24	249	0,44	0,4	23	272	0,64	0,41	58	330	1,66	0,48	22	352	0,55	0,49
INF. GONOCÓCICA	0	1	0	0,25	0	1	0	0,25	0	1	0	0,25	1	2	*	0,5
SÍFILIS	1	3	*	1	0	3	0	1	0	3	*	1	1	4	*	1,33
PAROTIDITIS INFECC.	0	2	0	0,03	0	2	0	0,03	0	2	0	0,03	0	2	0	0,03
RUBEOLA	0	0	*	*	0	0	*	*	0	0	*	*	0	0	*	*
SARAMPIÓN	0	0	0	0	0	0	*	0	0	0	*	0	0	0	*	0
TÉTANOS	0	0	*	*	0	0	*	*	0	0	*	*	0	0	*	*
TOS FERINA	0	5	*	*	1	6	*	*	1	7	*	*	1	8	*	*
BRUCELOSIS	0	0	*	*	0	0	*	*	0	0	*	*	0	0	0	0
CARBUNCO	0	0	*	*	0	0	*	*	0	0	*	*	0	0	*	*
EQUINOCOCOSIS	0	0	0	0	0	0	0	0	0	0	*	0	0	0	0	0
F. EXANT. MEDIT.	0	1	0	1	0	1	0	0,5	0	1	0	0,33	0	1	0	0,33
HEPATITIS A	0	1	*	0,25	0	1	*	0,25	0	1	0	0,2	0	1	*	0,2
HEPATITIS B	0	2	0	2	0	2	0	1	0	2	*	1	0	2	*	1
HEPATITIS OTRAS	0	0	*	0	0	0	*	0	0	0	0	0	0	0	*	0
PALUDISMO	0	1	*	1	0	1	*	1	0	1	0	1	0	1	*	1
SÍFILIS CONGÉNITA	0	0	*	*	0	0	*	*	0	0	*	*	0	0	*	*

I.E.: Índice Epidémico para una enfermedad es la razón entre los casos presentados en la semana correspondiente (o los casos acumulados hasta dicha semana si se trata del I.E. acumulado) y los casos que se esperan o prevén (mediana del quinquenio anterior) para la misma semana. Si el valor del índice se encuentra entre 0,76 y 1,24: se considera normal; si es menor o igual a 0,75: incidencia baja; si es mayor o igual a 1,25: incidencia alta. En enfermedades de baja incidencia este índice no es de utilidad, dado que pequeñas oscilaciones en el número de casos producen grandes variaciones en dicho índice. * Operación no realizable por ser el denominador 0. Cas. Ac: casos acumulados hasta la semana. I.E. Ac: Índice epidémico acumulado. Fuente: Registro de Enfermedades de Declaración Obligatoria. Dirección General de Salud Pública y Consumo de La Rioja.

SITUACIÓN DE LAS ENFERMEDADES DE DECLARACIÓN OBLIGATORIA. AÑO 2010. SEMANAS 22 a 26

	Semana 22				Semana 23				Semana 24				Semana 25				Semana 26			
	Casos	Cas. Ac	I.E.	I.E. Ac	Casos	Cas. Ac	I.E.	I.E. Ac	Casos	Cas. Ac	I.E.	I.E. Ac	Casos	Cas. Ac	I.E.	I.E. Ac	Casos	Cas. Ac	I.E.	I.E. Ac
BOTULISMO	0	0	*	0	0	0	*	0	0	0	*	0	0	0	*	0	0	0	*	0
F. TIFOIDEA Y PARATIF.	0	1	*	*	0	1	*	*	0	1	*	*	0	1	*	*	0	1	*	*
SHIGELOSIS	0	0	*	0	0	0	*	0	0	0	*	0	0	0	0	0	0	0	0	0
TRIQUEINOSIS	0	0	*	0	0	0	*	0	0	0	*	0	0	0	*	0	0	0	*	0
ENF.TRANS. ALIMENTOS	0	49	0	2,23	0	49	0	2,13	0	49	0	2,04	0	49	0	2,04	0	49	0	2,04
PROC.DIARREICOS, OTROS	167	6107	0,58	0,76	147	6254	0,66	0,76	178	6432	0,6	0,75	136	6568	0,45	0,74	139	6707	0,54	0,74
ENF. MENINGOCÓCICA	0	1	*	0,33	0	1	*	0,33	0	1	*	0,33	0	1	0	0,33	0	1	0	0,33
GRIPE	1	360	0,11	0,06	2	362	0,5	0,06	6	368	0,67	0,06	2	370	0,25	0,06	2	372	0,5	0,06
IRA	999	32357	0,71	0,68	704	33061	0,55	0,68	886	33947	0,7	0,68	681	34628	0,57	0,68	706	35334	0,65	0,68
LEGIONELOSIS	0	3	0	1	1	4	*	1,33	2	6	2	2	0	6	0	2	0	6	0	1,5
MENING. TUBERCULOSA	0	1	*	1	0	1	*	1	0	1	*	1	0	1	*	1	0	1	*	1
TUBERCULOSIS RESPIR.	1	11	0,5	0,44	0	11	0	0,44	0	11	0	0,41	2	13	2	0,46	0	13	0	0,46
TUBERCULOSIS OTRAS	0	6	0	0,75	0	6	0	0,67	0	6	0	0,67	0	6	0	0,6	0	6	*	0,6
VARICELA	51	403	1,46	0,53	34	437	0,85	0,56	57	494	1,68	0,61	21	515	0,49	0,61	15	530	0,54	0,61
INF. GONOCÓCICA	1	3	*	0,75	0	3	*	0,75	0	3	0	0,75	0	3	*	0,75	0	3	*	0,75
SÍFILIS	0	4	0	1,33	0	4	0	1,33	0	4	0	1,33	0	4	0	1,33	0	4	*	1,33
PAROTIDITIS INFECC.	0	2	0	0,03	0	2	0	0,03	0	2	0	0,03	0	2	0	0,03	0	2	0	0,03
RUBEOLA	0	0	*	*	0	0	*	*	0	0	*	*	0	0	*	*	0	0	*	*
SARAMPIÓN	0	0	*	0	0	0	*	0	0	0	*	0	0	0	*	0	0	0	*	0
TÉTANOS	0	0	*	*	0	0	*	*	0	0	*	*	0	0	*	*	0	0	*	*
TOS FERINA	0	8	*	*	0	8	*	*	0	8	*	*	0	8	*	*	0	8	*	*
BRUCELOSIS	0	0	*	0	0	0	*	0	0	0	*	0	0	0	*	0	0	0	*	0
CARBUNCO	0	0	*	*	0	0	*	*	0	0	*	*	0	0	*	*	0	0	*	*
EQUINOCOCOSIS	0	0	*	0	0	0	*	0	0	0	*	0	0	0	0	0	0	0	*	0
F. EXANT. MEDIT.	0	1	0	0,25	0	1	0	0,25	0	1	0	0,2	0	1	0	0,2	0	1	0	0,2
HEPATITIS A	0	1	0	0,2	0	1	*	0,2	0	1	*	0,2	0	1	*	0,2	0	1	*	0,2
HEPATITIS B	0	2	*	1	0	2	0	1	0	2	*	1	0	2	0	1	0	2	0	1
HEPATITIS OTRAS	0	0	0	0	0	0	0	0	0	0	0	0	0	0	*	0	0	0	0	0
PALUDISMO	0	1	0	0,5	0	1	*	0,5	0	1	*	0,5	0	1	0	0,5	0	1	*	0,5
SÍFILIS CONGÉNITA	0	0	*	*	0	0	*	*	0	0	*	*	0	0	*	*	0	0	*	*

I.E.: Índice Epidémico para una enfermedad es la razón entre los casos presentados en la semana correspondiente (o los casos acumulados hasta dicha semana si se trata del I.E. acumulado) y los casos que se esperan o prevén (mediana del quinquenio anterior) para la misma semana. Si el valor del índice se encuentra entre 0,76 y 1,24: se considera normal; si es menor o igual a 0,75: incidencia baja; si es mayor o igual a 1,25: incidencia alta. En enfermedades de baja incidencia este índice no es de utilidad, dado que pequeñas oscilaciones en el número de casos producen grandes variaciones en dicho índice. * Operación no realizable por ser el denominador 0. Cas. Ac: casos acumulados hasta la semana. I.E. Ac: Índice epidémico acumulado. Fuente: Registro de Enfermedades de Declaración Obligatoria. Dirección General de Salud Pública y Consumo de La Rioja.

DISTRIBUCIÓN MENSUAL DE EDO POR ZONAS DE SALUD. LA RIOJA. MAYO 2010 (TASAS POR CIEN MIL HABITANTES)

	ALBELDA- ALBERITE 19663	ALFARO 15666	ARNEDO 17938	AUSEJO Y MURILLO 6413	CALAHORRA 32483	CAMEROS NUEVOS 1882	CAMEROS VIEJOS 775	CENICERO- NAVARRETE 9901	CERVERA RIO ALHAMA 5079	HARO 19660	LOGROÑO 147036	NAJERA 17488	SIETE VILLAS 499	STO. DOMINGO CALZADA 11894	TOTAL 306377
BOTULISMO	0	0	0	0	0	0	0	0	0	0	0	0	0	0	0
F. TIFOIDEA Y PARATIF.	0	0	0	0	0	0	0	0	0	0	0	0	0	0	0
SHIGELOSIS	0	0	0	0	0	0	0	0	0	0	0	0	0	0	0
TRIQUINOSIS	0	0	0	0	0	0	0	0	0	0	0	0	0	0	0
ENF. TRANS. ALIMENTOS	0	0	0	0	0	0	0	0	0	0	0,66	0	0	0	0,31
Proc. diarreicos, otros	64,6	563,58	306,49	1.160,26	207,52	626,97	420,75	202,89	1.214,58	94,05	221,42	216,09	821,36	227,91	202,52
ENF. MENINGOCÓCICA	0	0	0	0	0	0	0	0	0	0	0	0	0	0	0
GRIPE	12,92	0	27,36	0	0	0	0	0	20,24	0	1,98	0	0	0	3,46
IRA	757,72	2.472,72	2.265,66	6.526,45	1.520,16	1.933,12	1.683,01	1.429,63	1.376,50	677,28	1.626,89	986,23	821,36	2.653,47	1279,68
LEGIONELOSIS	0	0	0	0	0	0	0	0	0	0	0,66	0	0	0	0,31
MENING. TUBERCULOSA	0	0	0	0	0	0	0	0	0	0	0	0	0	0	0
TUBERCULOSIS RESPIR.	0	0	0	0	0	0	0	0	0	0	0,66	0	0	0	0,31
TUBERCULOSIS OTRAS	4,31	0	0	0	0	0	0	0	0	0	0,66	0	0	0	0,63
VARICELA	0	12,12	16,42	0	11,69	0	0	0	0	0	57,84	144,06	0	32,56	21,42
INF. GONOCÓCICA	0	0	0	0	0	0	0	0	0	0	0,66	0	0	0	0,31
SÍFILIS	0	0	0	0	0	0	0	0	0	0	1,32	0	0	0	0,63
PAROTIDITIS INFEC.	0	0	0	0	0	0	0	0	0	0	0	0	0	0	0
RUBEOLA	0	0	0	0	0	0	0	0	0	0	0	0	0	0	0
SARAMPIÓN	0	0	0	0	0	0	0	0	0	0	0	0	0	0	0
TÉTANOS	0	0	0	0	0	0	0	0	0	0	0	0	0	0	0
TOS FERINA	0	0	0	0	0	0	0	0	0	0	1,98	0	0	0	0,94
BRUCELOSIS	0	0	0	0	0	0	0	0	0	0	0	0	0	0	0
CARBUNCO	0	0	0	0	0	0	0	0	0	0	0	0	0	0	0
EQUINOCOCOSIS	0	0	0	0	0	0	0	0	0	0	0	0	0	0	0
F. EXANT. MEDIT.	0	0	0	0	0	0	0	0	0	0	0	0	0	0	0
HEPATITIS A	0	0	0	0	0	0	0	0	0	0	0	0	0	0	0
HEPATITIS B	0	0	0	0	0	0	0	0	0	0	0	0	0	0	0
HEPATITIS OTRAS	0	0	0	0	0	0	0	0	0	0	0	0	0	0	0
PALUDISMO	0	0	0	0	0	0	0	0	0	0	0	0	0	0	0

Fuente: Registro de Enfermedades de Declaración Obligatoria en La Rioja. Dirección General de Salud Pública y Consumo.

DISTRIBUCIÓN MENSUAL DE EDO POR ZONAS DE SALUD. LA RIOJA. JUNIO 2010 (TASAS POR CIENTO MIL HABITANTES)

	ALBELDA- ALBERITE	ALFARO	ARNEDO	AUSEJO Y MURILLO	CALAHORRA	CAMEROS NUEVOS	CAMEROS VIEJOS	CENICERO- NAVARRETE	CERVERA RIO ALHAMA	HARO	LOGROÑO	NAJERA	SIETE VILLAS	STO. DOMINGO CALZADA	TOTAL
	19663	15666	17938	6413	32483	1882	775	9901	5079	19660	147036	17488	499	11894	306377
BOTULISMO	0	0	0	0	0	0	0	0	0	0	0	0	0	0	0
F. TIFOIDEA Y PARATIF.	0	0	0	0	0	0	0	0	0	0	0	0	0	0	0
SHIGELOSIS	0	0	0	0	0	0	0	0	0	0	0	0	0	0	0
TRIQUINOSIS	0	0	0	0	0	0	0	0	0	0	0	0	0	0	0
ENF. TRANS. ALIMENTOS	0	0	0	0	0	0	0	0	0	0	0	0	0	0	0
Proc. diarreicos, otros	38,75	454,5	432,36	841,19	239,67	679,2	280,5	175,25	1.194,35	94,03	164,98	277,03	616,02	382,56	227,72
ENF. MENINGOCÓCICA	0	0	0	0	0	0	0	0	0	0	0	0	0	0	0
GRIPE	4,31	18,18	27,36	0	2,92	0	0	0	20,24	4,7	0	5,54	0	0	4,09
IRA	460,65	1.715,17	1.948,25	4.525,05	1.268,67	2.298,85	3.085,53	1.106,81	1.315,80	592,64	1.046,44	1.191,25	1.026,70	2.401,14	1193,07
LEGIONELOSIS	0	0	0	0	0	0	0	0	0	0	0,66	11,08	0	0	0,94
MENING. TUBERCULOSA	0	0	0	0	0	0	0	0	0	0	0	0	0	0	0
TUBERCULOSIS RESPIR.	0	0	0	0	0	0	0	0	0	0	1,98	0	0	0	0,94
TUBERCULOSIS OTRAS	0	0	0	0	0	0	0	0	0	0	0	0	0	0	0
VARICELA	0	12,12	0	14,5	81,87	522,47	0	18,45	0	9,41	55,26	271,49	0	0	53,23
INF. GONOCÓCICA	0	0	0	0	0	0	0	0	0	0	0,66	0	0	0	0,31
SÍFILIS	0	0	0	0	0	0	0	0	0	0	0	0	0	0	0
PAROTIDITIS INFEC.	0	0	0	0	0	0	0	0	0	0	0	0	0	0	0
RUBEOLA	0	0	0	0	0	0	0	0	0	0	0	0	0	0	0
SARAMPIÓN	0	0	0	0	0	0	0	0	0	0	0	0	0	0	0
TÉTANOS	0	0	0	0	0	0	0	0	0	0	0	0	0	0	0
TOS FERINA	0	0	0	0	0	0	0	0	0	0	0	0	0	0	0
BRUCELOSIS	0	0	0	0	0	0	0	0	0	0	0	0	0	0	0
CARBUNCO	0	0	0	0	0	0	0	0	0	0	0	0	0	0	0
EQUINOCOSIS	0	0	0	0	0	0	0	0	0	0	0	0	0	0	0
F. EXANT. MEDIT.	0	0	0	0	0	0	0	0	0	0	0	0	0	0	0
HEPATITIS A	0	0	0	0	0	0	0	0	0	0	0	0	0	0	0
HEPATITIS B	0	0	0	0	0	0	0	0	0	0	0	0	0	0	0
HEPATITIS OTRAS	0	0	0	0	0	0	0	0	0	0	0	0	0	0	0
PALUDISMO	0	0	0	0	0	0	0	0	0	0	0	0	0	0	0

Fuente: Registro de Enfermedades de Declaración Obligatoria en La Rioja. Dirección General de Salud Pública y Consumo

Gobierno de La Rioja
www.larioja.org



Comité editorial: Enrique Ramalle Gómara, Milagros Perucha González. Edita: Consejería de Salud. Sección de Información Sanitaria.

Gran Vía, 18 7ª planta. 26071 Logroño (La Rioja)
Envío gratuito. Solicitudes: Teléfono: 941 29 19 77.
e-mail: enrique.ramalle@larioja.org
