

RED CENTINELA DE GRIPE DE LA RIOJA
INFORME FINAL VIGILANCIA DE GRIPE, TEMPORADA
EPIDEMIOLÓGICA 2009-2010

El nivel de intensidad de la actividad gripal desde el inicio de la temporada epidemiológica 2009-2010 fue moderado, de inicio temprano y asociado a una circulación absoluta de virus AnH1N1.

El aumento de la incidencia se registró a partir de la semana 41/2009 (del 11 al 17 de octubre de 2009), y afectó fundamentalmente al grupo de 5 a 14 años. Este aumento de la incidencia fue acompañado de un aumento progresivo de aislamientos de virus gripales tipo AnH1N1.

La incidencia máxima de la enfermedad se alcanzó durante la semana 44/2009 (del 1 al 7 de noviembre 2009) registrándose una tasa de 544 casos por cien mil habitantes, iniciando un descenso que alcanzó niveles basales en la semana 52/2009 (27 de diciembre de 2009 a 2 de enero de 2010).

La población más afectada a lo largo del periodo y durante el pico máximo de incidencia fue el grupo de 5 a 14 años, seguido de los niños de 0 a 4 años. El grupo de mayores de 65 años fue el menos afectado. La incidencia acumulada para el periodo fue de 2741 casos por cien mil habitantes.

El nivel de difusión fue esporádico desde el inicio de la temporada con circulación absoluta de virus gripales tipo AnH1N1, y alcanzó el mayor nivel de difusión durante las semanas 43 a 47/2009. El último aislamiento se notificó en la semana 2/2010.

En el 10,5% de los casos consta el antecedente de vacunación antigripal estacional para la temporada. En ningún caso consta el antecedente de vacunación de la nueva cepa pandémica.

La sintomatología clínica que registraron un mayor porcentaje de casos fue la fiebre, seguido de cefalea, malestar general y tos.

Resultados del laboratorio:

En la temporada 2009-2010 se procesaron 164 muestras procedentes de frotis faríngeos recogidos en muestras centinelas, en las que se aislaron 95 virus tipo AnH1N1. El análisis filogenético basado en el estudio de la hemaglutinina realizado por el Centro Nacional de Microbiología, caracterizó treinta y seis de estas muestras como **A/California/07/2009(nH1N1)**, nueva cepa pandémica. La tasa de detección viral para el periodo fue del 57,9%.

Figura 1.- Distribución temporal de casos de gripe. Aislamientos de virus gripales. Red centinela de Gripe de La Rioja. Temporadas epidemiológicas 2007-2008, 2008-2009. Intertemporada 2009 y 2009-2010.

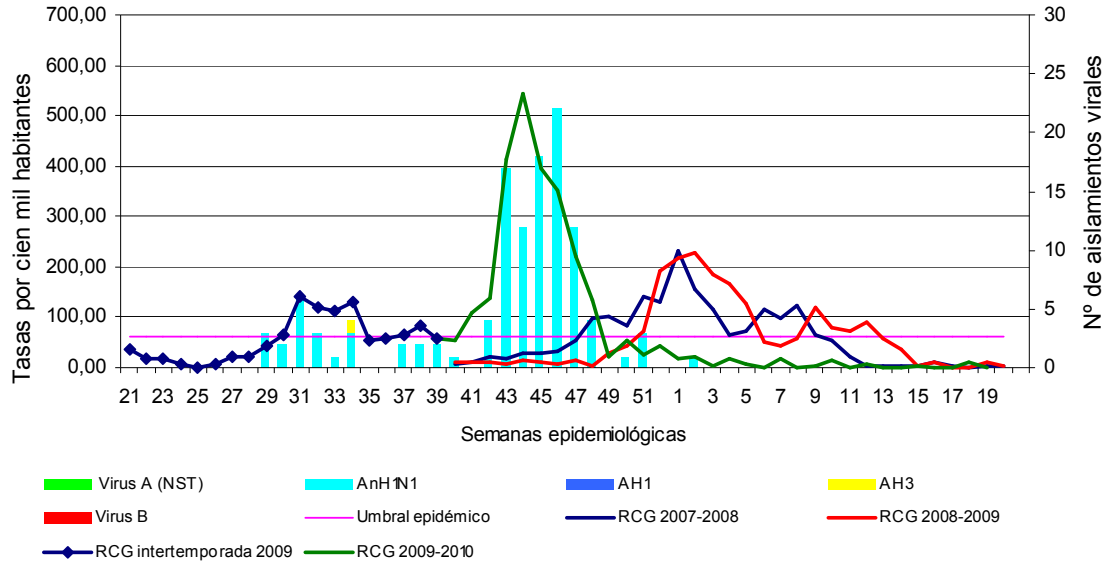
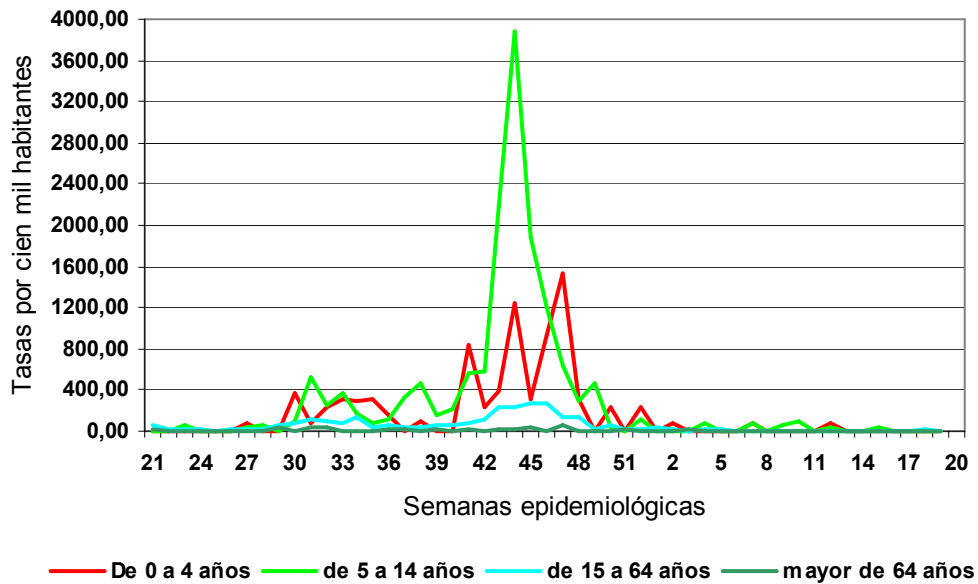


Figura 2.- Incidencia de gripe por grupos de edad. Red centinela de Gripe, de La Rioja. Temporada epidemiológica 2009-2010.



COMPOSICIÓN DE LA VACUNA ANTIGRI PAL RECOMENDADA PARA LA TEMPORADA 2010-2011

La vacuna trivalente recomendada por la OMS, publicada a 18 de febrero de 2010 para ser utilizada en el hemisferio norte en la próxima temporada 2010-2011, deberá contener las siguientes cepas, entre ellas la cepa pandémica:

- Cepa análoga a A/California/7/2009/(H1N1)
- Cepa análoga a A/Perth/16/2009(H3N2)*
- Cepa análoga a B/Brisbane/60/2008

*A/Wisconsin/15/2009 es una cepa similar a A/Perth/16/2009(H3N2) y es uno de los virus de la vacuna para el 2010 en el hemisferio sur

Fuente: http://www.who.int/csr/disease/influenza/recommendations2010_11north/en/index.html

Para una información más detallada:

[Recommended viruses for influenza vaccines for use in the 2010-2011 northern hemisphere influenza season - full report \[pdf 63kb\]](#)