

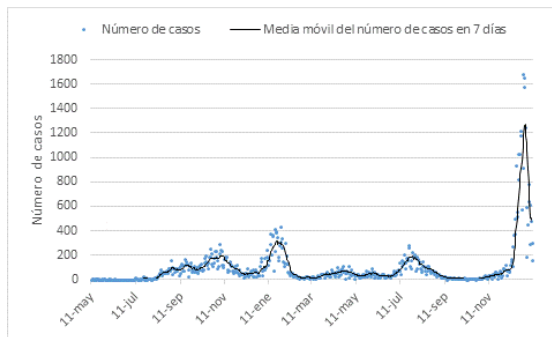


## RESUMEN SITUACIÓN ENFERMEDAD POR CORONAVIRUS (COVID 19) EN LA RIOJA. 11 DE MAYO DE 2020 A 9 DE ENERO DE 2022.

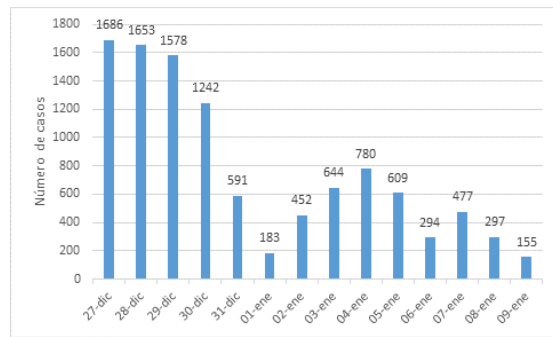
Desde el inicio de la nueva estrategia de vigilancia de la enfermedad por coronavirus (COVID 19) a partir del 11 de mayo de 2020 se han detectado en La Rioja 58.421 casos. De éstos, 3.256 en los últimos 7 días, dando lugar a una incidencia acumulada (IA) de casos de COVID-19 de 1.017,77 casos por 100.000 habitantes, y 10.641 en los últimos 14 días (IA: 3.326,21 casos por 100.000 habitantes) (Figuras 1 y 2).

Figura 1. Evolución número de casos por fecha de diagnóstico. La Rioja.09/01/2022.

1a. Evolución del número de casos desde el 11/05/2020.



1b. Evolución del número de casos en los últimos 14 días.



La tendencia descrita por la incidencia acumulada en 14 días muestra una incidencia baja y estable durante los meses de mayo, junio y julio del 2020. A partir de la primera semana de agosto se observa una tendencia ascendente que se mantiene hasta finales de ese mismo mes cuando la incidencia alcanza una meseta en torno a los 360 casos por 100.000 habitantes. A mediados de septiembre se observa un pico con 490 casos por 100.000 habitantes. En torno al 12 de octubre la incidencia comienza a subir nuevamente para llegar a una meseta seguida por un descenso que comienza alrededor del 11 de noviembre. A partir del 14 de diciembre la tendencia cambia y comienza una nueva fase ascendente de crecimiento lento. A finales de diciembre la tendencia ascendente se vuelve más marcada, entrando en una fase de crecimiento rápido para alcanzar un pico a finales de enero del 2021 por encima de los 1.000 casos por 100.000 habitantes. A partir de finales de enero, la curva epidémica presenta una tendencia descendente que se mantiene durante la mayor parte del mes de febrero. A finales de febrero la velocidad de crecimiento se reduce para cambiar la tendencia a principios de marzo y estabilizarse en una incidencia en torno a 75 casos por 100.000 habitantes. A mediados de marzo la incidencia en población general aumenta nuevamente, para consolidarse una tendencia ascendente de crecimiento lento que se mantiene a principios de junio, fecha a partir de la cual comienza a disminuir. En la primera semana de julio la incidencia aumenta de forma importante. La última semana de julio la incidencia parece estabilizarse para comenzar a descender hasta la primera semana de agosto. Este descenso continúa durante los meses de agosto y septiembre, así como las dos primeras semanas de octubre. A partir del día 11 de octubre, la incidencia presenta una estabilización, que pasa a ser ascendente desde la última semana de octubre, y continúa en ascenso durante el mes de noviembre y diciembre, especialmente a partir de la semana 50, en la que la Incidencia Acumulada a los 14 días llega a superar los 2.000 casos por



100.000 habitantes. A partir de esta semana la IA continúa subiendo, si bien se observa un retraso en la notificación de los casos, puesto que se incluyen en el diagnóstico los autotest de Antígenos, que los ciudadanos declaran sin necesidad de ser confirmados por laboratorio.

En la semana actual (semana 1), se observa un descenso en la incidencia respecto a la semana previa, sin embargo, existe un retraso en la notificación de los casos debido al gran volumen existente, que se irá actualizando a medida que avanza la semana. En los mayores de 65 años la situación es similar. A lo largo de la semana se irán actualizando los datos de notificación de test de autodiagnóstico.

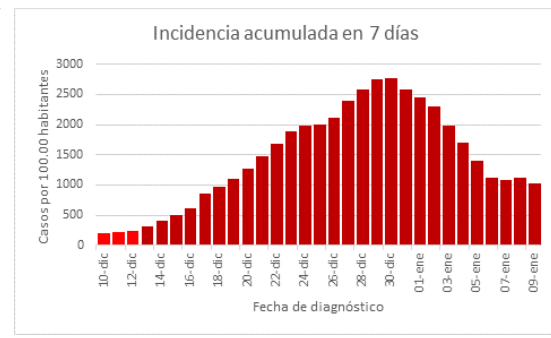
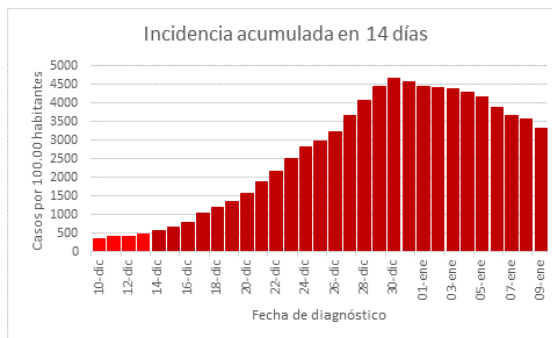
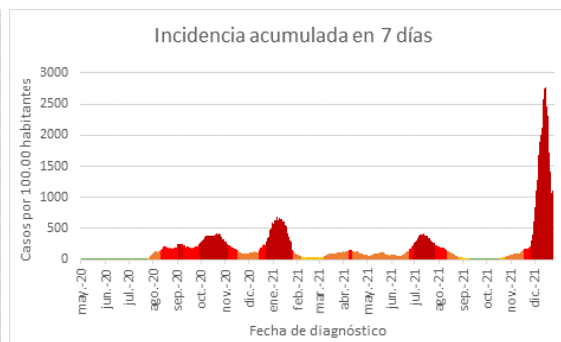
La variación en el número de casos respecto a la semana anterior es del -56% en la población general y de -33% en la población mayor de 65 años (Figura 3).

Figura 2. Evolución de la incidencia acumulada por fecha de diagnóstico. La Rioja. 09/01/2022

2a. Incidencia acumulada en 14 días.



2b. Incidencia acumulada en 7 días.



2c. Incidencia acumulada en 14 días en mayores de 65 años.

2d. Incidencia acumulada en 7 días en mayores de 65 años.

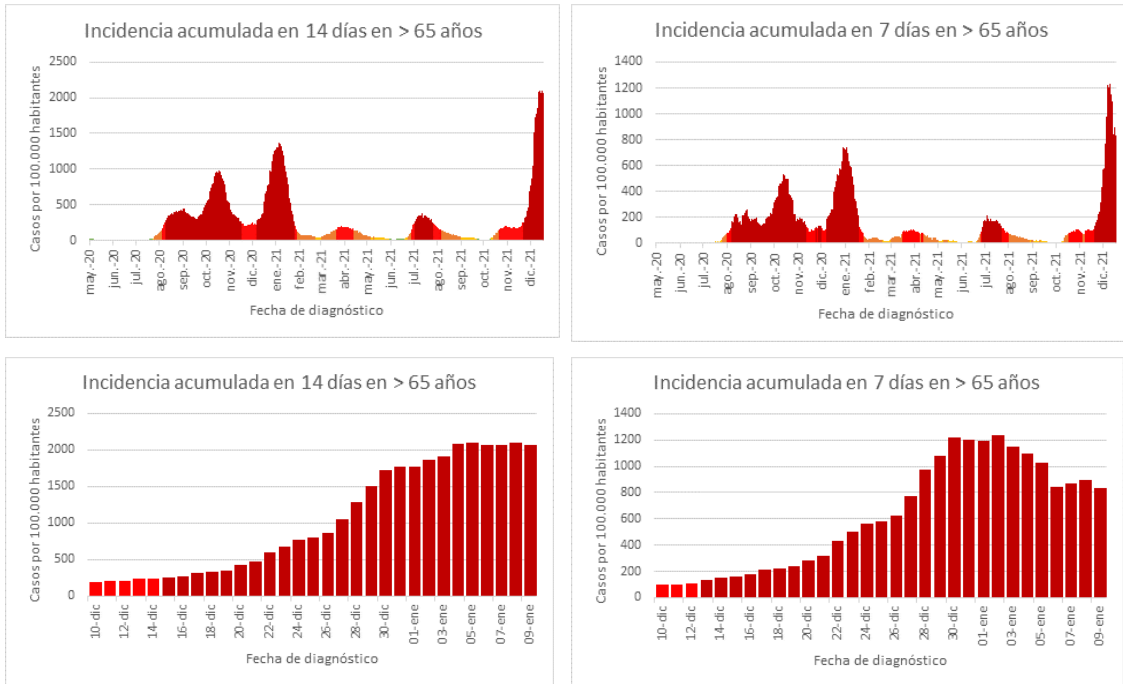
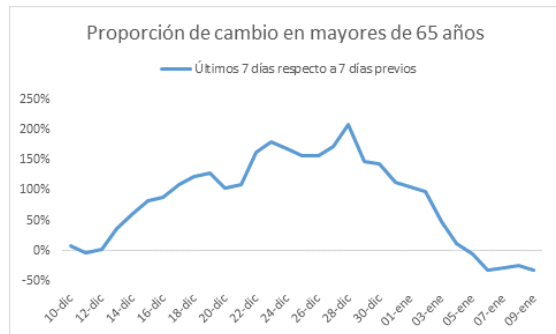


Figura 3. Evolución del crecimiento durante el último mes. La Rioja.

3a. Cambios en la incidencia general.



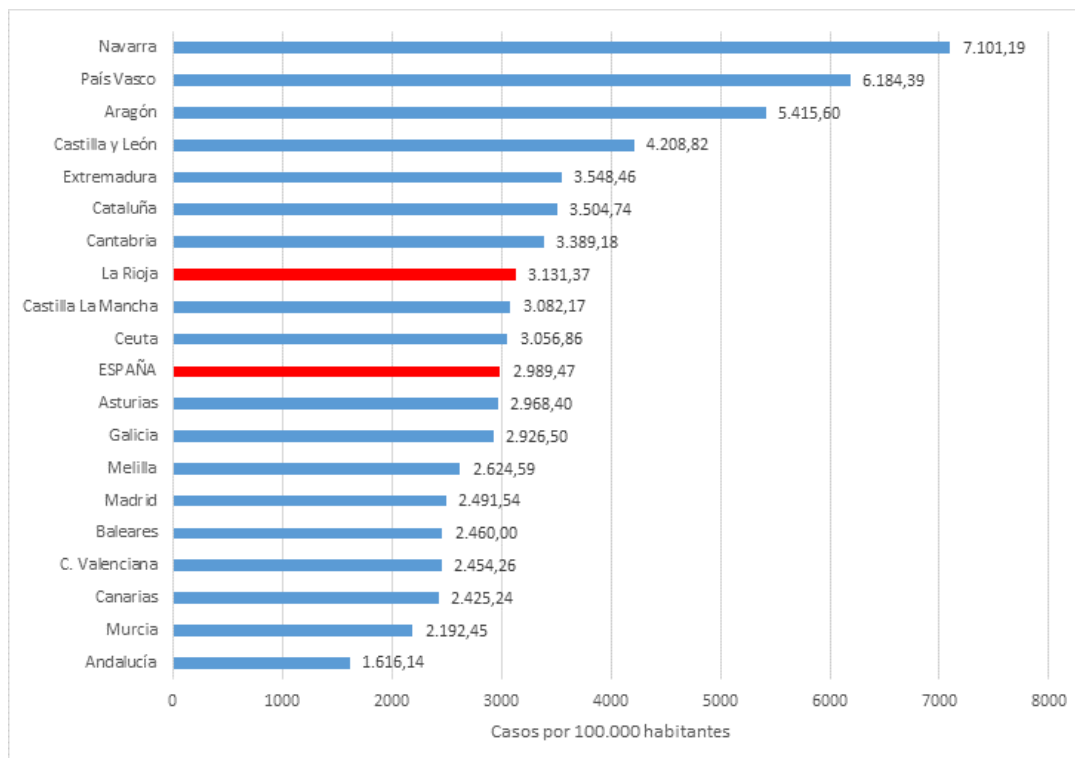
3b. Cambios en la incidencia en > 65 años.





En el conjunto de España la IA hasta el 9 de enero de 2022 es de 1.459,94 casos por 100.000 habitantes en los últimos 7 días (922,78 en La Rioja) y de 2.989,47 casos por 100.000 habitantes en los últimos 14 días (3.131,37 en La Rioja), estando La Rioja en esta semana con una incidencia superior a la notificada para el conjunto de España<sup>1</sup> (Figura 4).

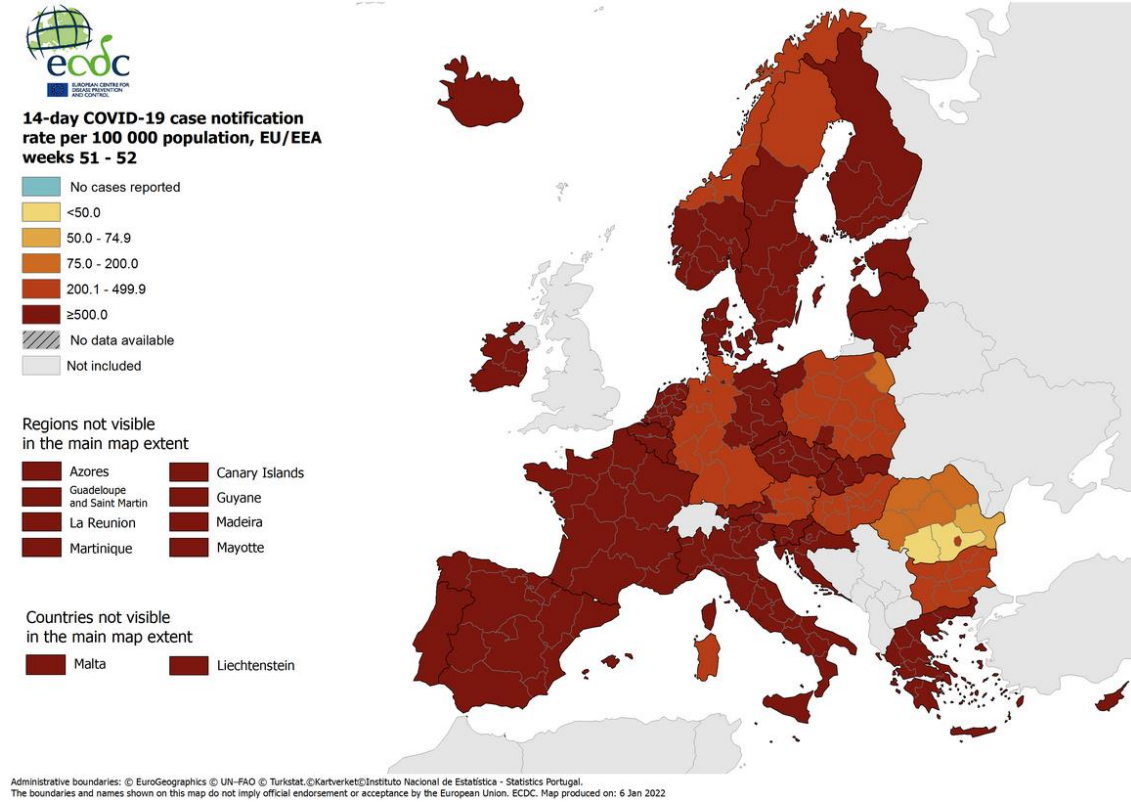
Figura 4. Incidencia Acumulada en 14 días en España por comunidades autónomas. 09/01/2022



Al final de la semana 52 (semana que finaliza el domingo 2 de enero de 2022), la situación epidemiológica general en la UE / EEE se caracterizó por una elevada incidencia de casos que ha aumentado rápidamente en las últimas dos semanas y una elevada mortalidad que ha disminuido en comparación con a la semana anterior. Se observan datos de incidencia elevada y creciente de casos dando lugar a una situación epidemiológica de gran preocupación en todos los Estados miembros de la UE / EEE excepto dos. Esta situación es impulsada en gran medida por la circulación continua de la variante Delta y la expansión rápidamente creciente de la variante Omicron en muchos países<sup>2</sup>.



Figura 5. Casos notificados en Europa por país de notificación<sup>3</sup>.





### Distribución geográfica de la enfermedad

En relación a la distribución de la enfermedad por Zona Básica de Salud (ZBS), se observa una tendencia descendente en todas las ZBS respecto a la semana previa, sin embargo, hay que interpretar con cautela esta tendencia puesto que hay un retraso en la notificación de los casos detectados a través del autodiagnóstico.

La distribución de la enfermedad presenta diferencias entre las ZBS, con un rango que varía de 1.392,83 casos por 100.000 habitantes en Alfaro a 4.176,46 casos por 100.000 habitantes en 14 días en Cervera del Río Alhama. La incidencia acumulada en 14 días supera los 1.000 casos por 100.000 habitantes en todas las ZBS. (Tabla 1).

Durante esta semana, en todas las Zonas Básicas de Salud, se supera la positividad del 10%, y en 8 ZBS está por encima del 30%. (Tabla 1).

Tabla 1. Casos por zona básica de Salud. La Rioja. 09/01/2022

	Casos totales		Casos diagnosticados en los últimos 14 días		Casos diagnosticados en los últimos 7 días		Positividad en los últimos 7 días	IA7/IA14
	N	N	IA	N	IA	%	Razón*	
ALBERITE	4119	686	3.334,14	96	466,59	32,8%	0,14	
ALFARO	3308	221	1.392,83	69	434,86	26,3%	0,31	
ARNEDO	3709	413	2.272,60	72	396,19	31,9%	0,17	
CALAHORRA	6205	779	2.329,82	179	535,35	29,2%	0,23	
CAMEROS NUEVO	179	19	1.819,92	5	478,93	25,0%	0,26	
CAMEROS VIEJO	24	4	1.433,69	1	358,42	30,0%	0,25	
CERVERA DEL RIO ALHAMA	617	160	4.176,46	51	1.331,25	28,9%	0,32	
HARO	2890	417	2.302,21	48	265,00	26,6%	0,12	
LOGROÑO-CASCAJOS	3649	564	2.923,95	48	248,85	28,4%	0,09	
LOGROÑO-ESPARTERO	4748	643	2.330,89	60	217,50	26,6%	0,09	
LOGROÑO-GONZALO DE BERCEO	3930	601	2.801,21	90	419,48	27,3%	0,15	
LOGROÑO-JOQUIN ELIZALDE	5027	670	2.425,08	80	289,56	26,3%	0,12	
LOGROÑO-LA GUINDALERA	3390	552	3.993,92	101	730,77	28,0%	0,18	
LOGROÑO-LABRADORES	2293	304	2.403,54	42	332,07	30,4%	0,14	
LOGROÑO-RODRIGUEZ PATERNA	2010	314	2.938,97	48	449,27	30,1%	0,15	
LOGROÑO-SIETE INFANTES DE LARA	4950	832	3.433,76	67	276,52	31,4%	0,08	
MURILLO DE RIO LEZA	964	144	2.612,01	36	653,00	27,3%	0,25	
NAJERA	2885	407	2.528,89	87	540,57	30,8%	0,21	
NAVARRETE	1755	263	2.615,35	41	407,72	29,7%	0,16	
SANTO DOMINGO DE LA CALZADA	1610	194	1.808,69	35	326,31	31,1%	0,18	

\* Una razón IA7/IA14 > 0,5 indica una tendencia ascendente

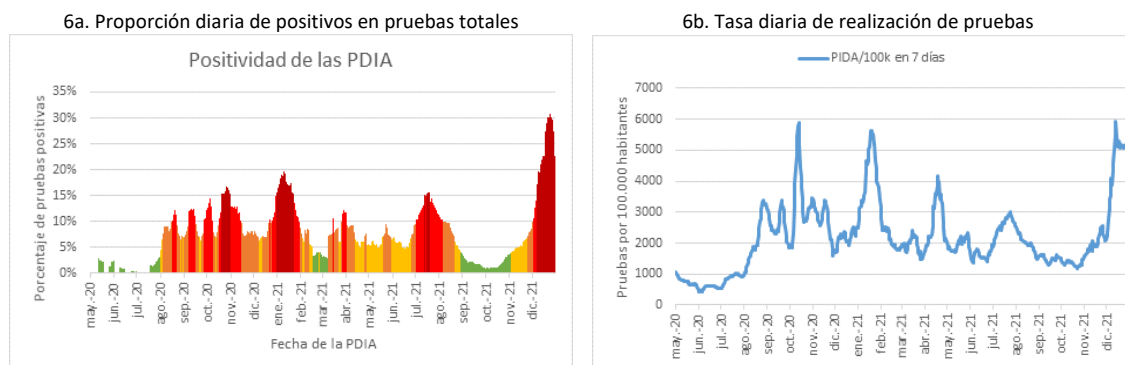


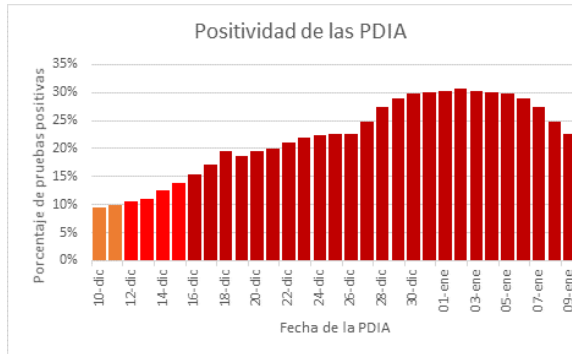
### Capacidades diagnósticas y positividad de las pruebas

La proporción de positivos muestra fluctuaciones principalmente debidas a la realización de campañas de cribados dirigidas, la realización de un mayor número de pruebas implica una menor positividad al modificar las características de la población seleccionada para realizar dichas pruebas. En torno a mediados de diciembre del 2020 la positividad se encontraba estable entre el 4% y el 7%. A finales de diciembre la positividad aumentó de forma importante hasta finales de enero del 2021, que comenzó a descender para alcanzar su mínimo a mediados de marzo. A partir del 17 de marzo, empieza a aumentar nuevamente hasta mediados de abril, fecha a partir de la cual comienza un nuevo descenso. A finales de abril comienza un nuevo aumento de magnitud limitada. Desde entonces la positividad se mantiene más o menos estable hasta finales de junio. A principios de julio la positividad comienza a subir, tendencia que parece estabilizarse a partir de la última semana de julio. La primera semana de agosto la positividad comienza a bajar, manteniéndose este descenso durante todo el mes de agosto, cuya última semana alcanza el 6,2% (Figura 6a). Durante el mes de septiembre continúa este descenso en la positividad, que se mantiene estable durante el mes de octubre alcanzando cifras tan bajas como un 0,9%. A partir del mes de noviembre la positividad comienza a ascender hasta el día 19 de diciembre, que prácticamente se duplica respecto a la semana previa, este ascenso continúa hasta la última semana del año. En la semana 01, la positividad alcanza el 29,42 frente al 30,7% de la semana 52.

El esfuerzo diagnóstico se ha mantenido alto, realizando un volumen de pruebas diagnósticas inferior al de la semana previa. Se han realizado un total de 10.881 pruebas de infección activa en los últimos 7 días, lo que implica una tasa de realización de 5.197 pruebas por 100.000 habitantes. La evolución de la tasa de realización de pruebas diagnósticas se muestra en la Figura 6b.

Figura 6. Capacidades diagnósticas en los últimos 7 días. La Rioja. 09/01/2022.



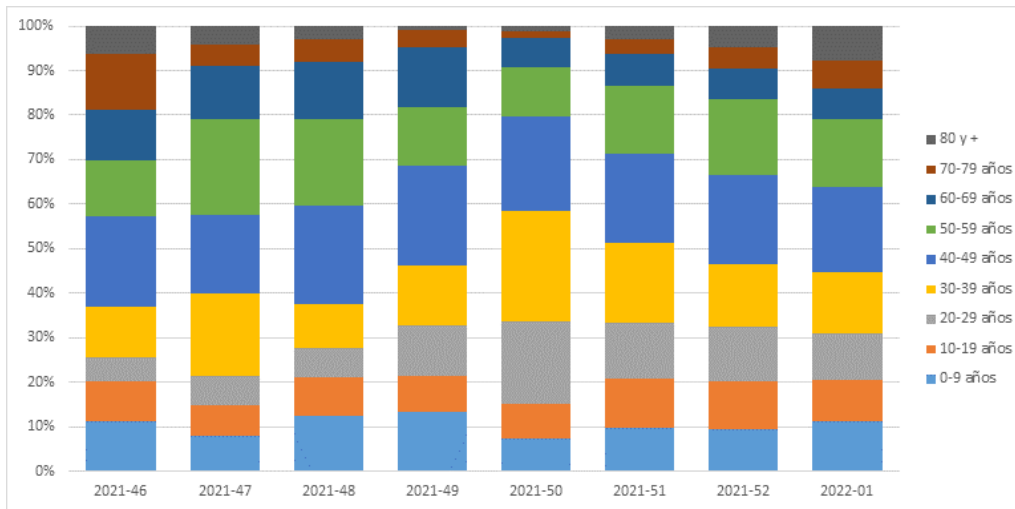


**Características de los casos**

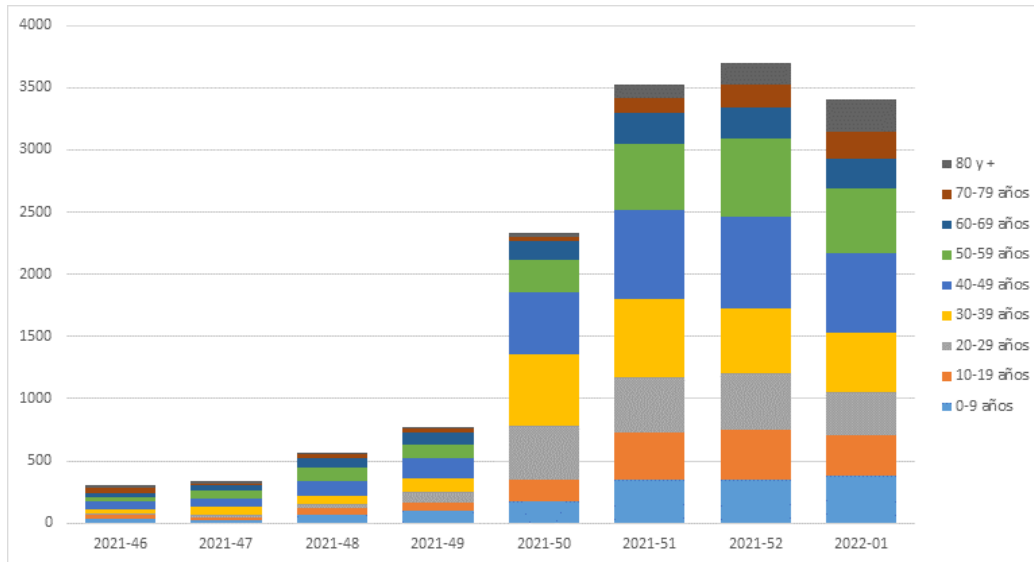
Durante esta semana, y debido al retraso en la notificación de los casos detectados a través del autodiagnóstico, hay que valorar estos datos con cautela.

En cuanto a la distribución por grupos de edad durante la semana 1, se observa una disminución en el número de casos desde los 10 hasta los 69 años. A partir de esta edad, hay un aumento en el número de casos respecto a la semana previa (Figura 7).

Figura 7. Distribución por grupos de edad. La Rioja. De la semana 2021-46 a la semana 2022-1.







Durante la semana 01, se observa una disminución en la incidencia del grupo de 30 a 39 años, mientras que en el resto hay un ligero aumento. La incidencia más elevada se observa en las personas de 0 a 9 años de edad seguidas de las personas de 40 a 49 años (Figura 8).

Figura 8. Distribución por grupos de edad. La Rioja. De la semana 2021-46 a la semana 2022-01.

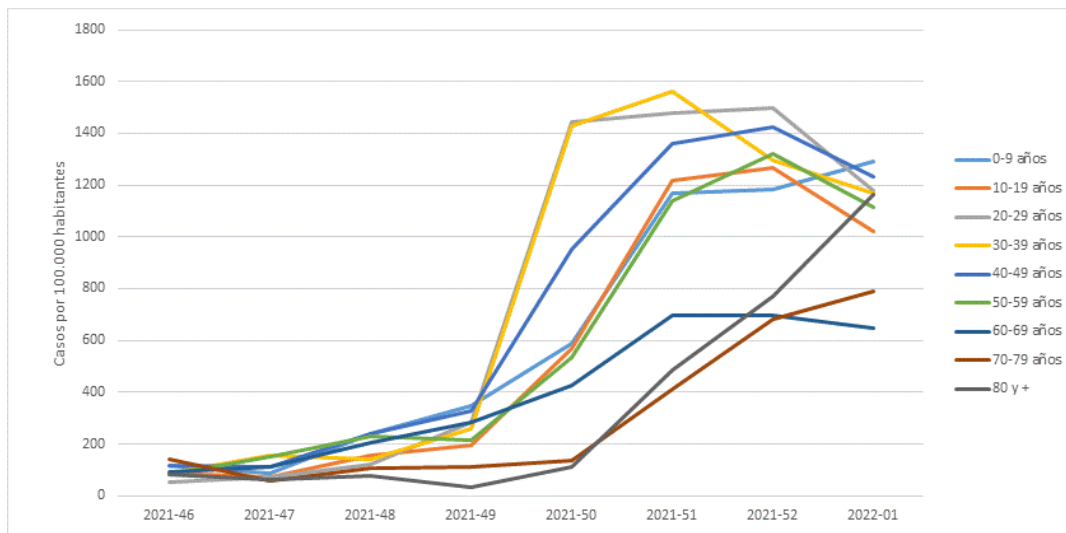
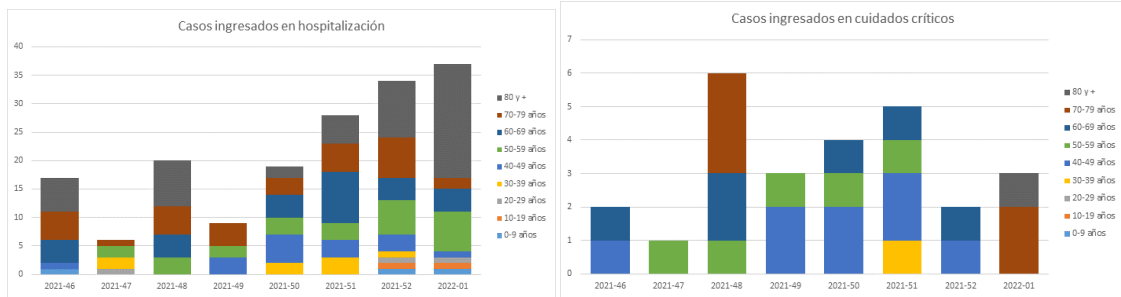
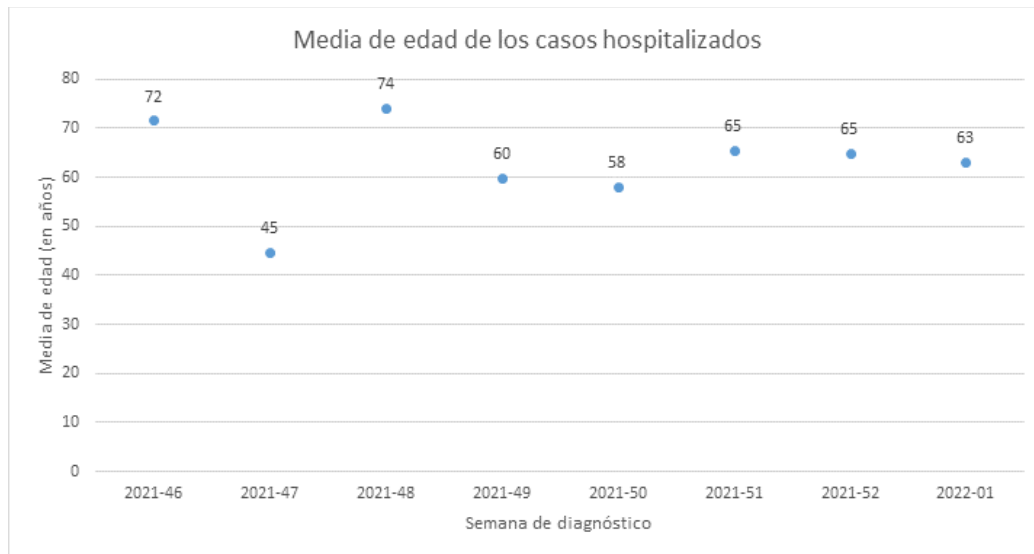




Figura 9. Distribución por semana de diagnóstico y edad de los casos hospitalizados e ingresados en cuidados críticos.



Durante esta semana, se han detectado 37 nuevos ingresos en hospitalización y 4 nuevos ingresos en la Unidad de Cuidados Críticos. La media de edad de los casos hospitalizados es ligeramente inferior a la observada en la semana anterior, situándose en los 63 años.



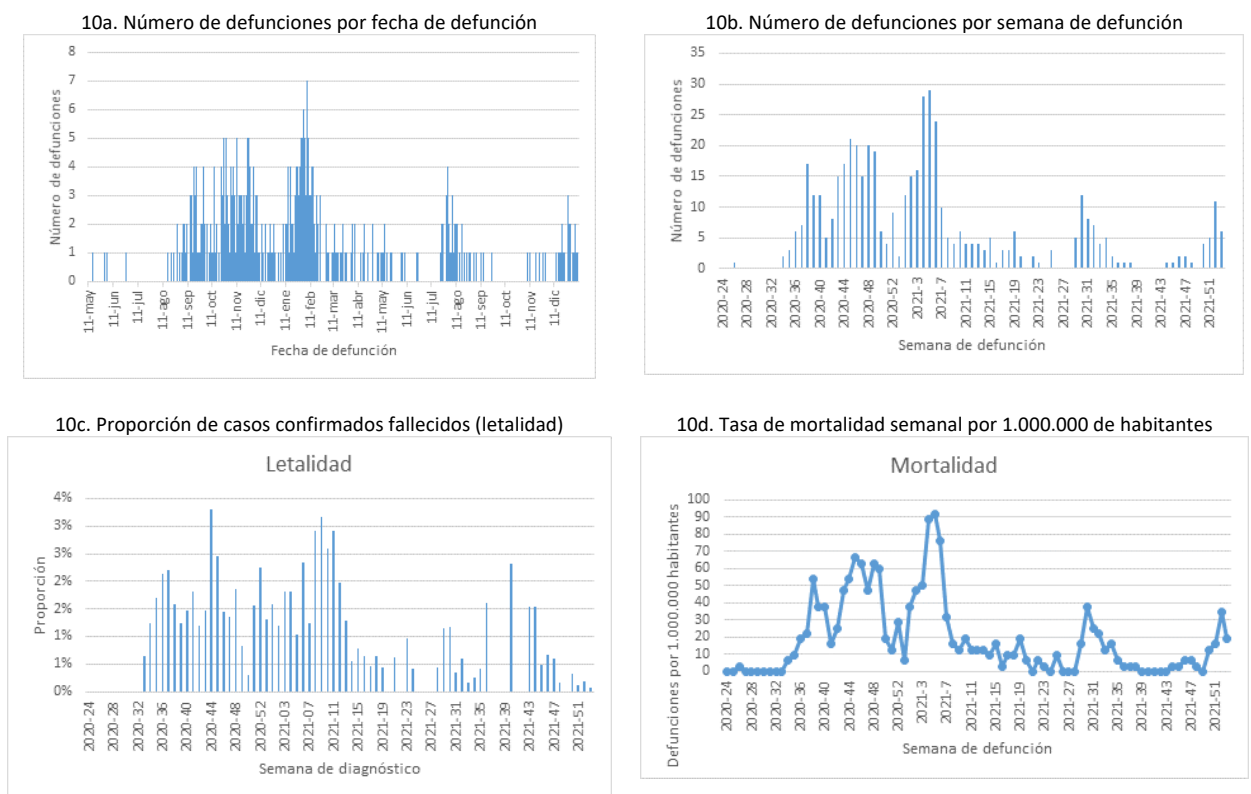
Cabe recordar que los datos de hospitalización e ingreso en cuidados críticos notificados a la Red de Vigilancia Epidemiológica pueden tener retrasos por lo que esta información requiere de consolidación. Asimismo, debido al elevado volumen de casos registrados en las últimas semanas puede producirse un retraso adicional en la notificación.



### Gravedad de los casos

Desde el 11 de mayo del 2020 se han registrado 487 casos fallecidos. Durante la semana 52 se han observado 6 casos fallecidos, dando lugar a una tasa de mortalidad de 18,94 casos por 1.000.000 de habitantes. Los indicadores de letalidad y mortalidad pueden sufrir variaciones por la demora en su consolidación.

Figura 10. Indicadores de letalidad y mortalidad. La Rioja 09/01/2022.



Los datos del sistema de monitorización diaria de mortalidad del Instituto de Salud Carlos III han recogido las siguientes etapas de exceso de mortalidad durante el último año<sup>4</sup>:

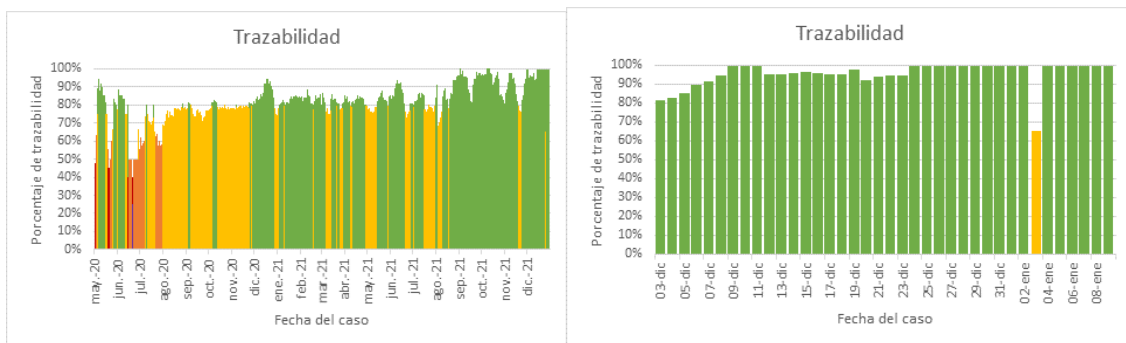
- A nivel de La Rioja: (1) Un 129% del 19/03/2020 al 22/04/2020 y (2) Un 86% del 14/09/2020 al 20/09/2020.
- A nivel del conjunto de España: (1) Un 65% del 10/03/2020 al 09/05/2020; (2) un 10% del 20/07/2020 al 29/08/2020; (3) un 17% del 01/09/2020 al 25/12/2020; (4) un 21% del 04/01/2021 al 13/02/2021; (5) un 7% del 09/06/2021 al 18/06/2021; (6) un 15% del 19/07/2021 al 18/09/2021; (7) un 7% del 19/10/2021 al 23/10/2021; (8) un 8% del 26/10/2021 al 31/10/2021 y (9) un 9% del 08/11/2021 al 30/12/2021.



### Exposición de los casos

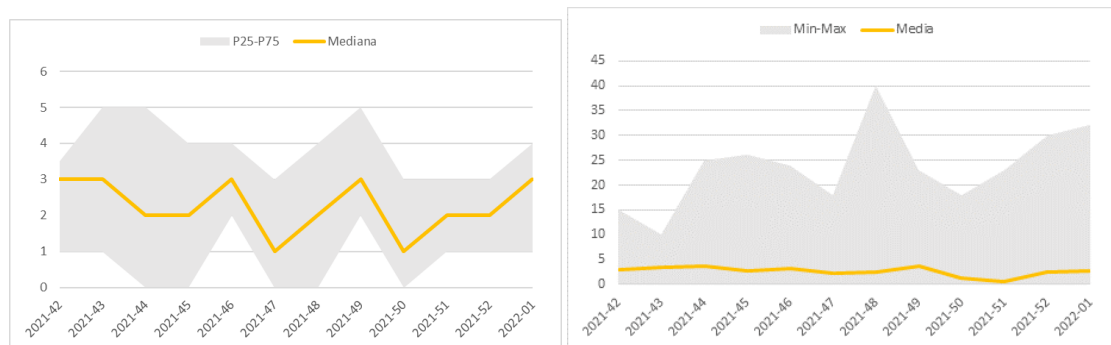
**Trazabilidad:** La trazabilidad hace referencia a los casos que han estado en contacto con un caso conocido previamente, es una información que requiere cierto tiempo para ser recabada y consolidada. Entre los casos en los que se dispone de la información, el 99,5% tuvieron un contacto previo con un caso conocido en La Rioja. La evolución de la trazabilidad para el conjunto de la comunidad se muestra en la Figura 11.

Figura 11. Trazabilidad de los casos. La Rioja. Del 11/05/20 al 09/01/2022



**Número de contactos por caso:** En la semana 01 el número de contactos presenta un aumento respecto a la semana previa. La mediana se sitúa en 3 contactos (rango intercuartil: 1 a 4). La media, a su vez, se sitúa en 2,8 contactos (rango: 0 a 32). Es importante destacar que el número de contactos es relevante pero también lo es el entorno en donde se producen, así como el tipo de interacción (Figura 12).

Figura 23. Media, mínimo y máximo de contactos identificados por caso. La Rioja. Semanas 2021-42 a 2022-01.



**Ámbito posible de exposición:** Los sistemas de vigilancia epidemiológica recogen información relativa a los posibles lugares donde el caso ha podido estar expuesto a la infección. Esta información está influenciada por los vínculos sociales y es más propensa a identificar exposiciones en ámbitos conocidos por lo que podría tender a sobreestimar los riesgos en entornos inmediatos a infraestimar los riesgos en



entornos menos habituales o donde los contactos tienden a ser casuales. En la semana 1 el principal ámbito probable de exposición es el domiciliario (n=440 casos; 14,8%) (Tabla 3).

Tabla 3. Ámbito probable de exposición. La Rioja. Semanas 2021-48 a 2022-01

Ámbito	2021-48		2021-49		2021-50		2021-51		2021-52		2022-01	
	N	%	N	%	N	N	N	%	N	%	N	%
Social	5	0,9	0	0,0	1	0,0	0	0,0	0	0,0	0	0,0
Centro Sanitario	2	0,4	2	0,3	2	0,1	7	0,2	3	0,1	3	0,1
Centro Sociosanitario	3	0,5	0	0,0	12	0,5	10	0,3	16	0,4	51	1,7
Escolar	37	6,5	35	4,5	54	2,3	65	1,8	27	0,7	7	0,2
Sin datos	18	3,2	188	24,4	1304	56,0	2632	74,8	2718	73,4	2023	68,0
Laboral	69	12,1	53	6,9	96	4,1	107	3,0	77	2	67	2,3
Otros	94	16,5	112	14,5	241	10,3	107	3,0	105	3	104	3,5
Desconocido	117	20,5	136	17,6	267	11,5	239	6,8	295	8	280	9,4
<b>Domicilio</b>	<b>226</b>	<b>39,6</b>	<b>246</b>	<b>31,9</b>	<b>352</b>	<b>15,1</b>	<b>350</b>	<b>10,0</b>	<b>464</b>	<b>13</b>	<b>440</b>	<b>14,8</b>
<b>Total</b>	<b>571</b>		<b>772</b>		<b>2329</b>		<b>3517</b>		<b>3705</b>		<b>2975</b>	

**Brotos:** Cuanto mayor es la transmisión más difícil resulta delimitar los brotes. La Tabla 4 muestra los casos y los brotes notificados a lo largo de todo el periodo, así como los notificados en los últimos 14 días. Cabe destacar que el número de casos está en constante actualización puesto que a medida que se recaba más información pueden atribuirse nuevos casos a los brotes declarados. Desde la adaptación de la estrategia de detección precoz<sup>5</sup>, la detección de brotes se prioriza en entornos vulnerables. Durante la semana 52, se ha recogido información sobre los brotes en el ámbito sociosanitario. En los últimos 14 días se han detectado 13 brotes en estos ámbitos con 160 casos (Tabla 4).

Tabla 4. Brotes y casos detectados por ámbitos. La Rioja. 09/01/2022

Ámbito	Acumulados (todos los brotes)					Activos (< 14 días desde el primer caso)					
	Brotos (B)		Casos (C)		Razón	Brotos (B)		Casos (C)		Razón	
	N	%	N	%	C/B	N	%	N	%	C/B	
Centro educativo	94	7,0	659	7,5	7,0	1	5,6	10	5,2	10,0	
Centro sanitario	10	0,7	52	0,6	5,2						
Centro sociosanitario	63	4,7	1085	12,3	17,2	13	72,2	160	83,3	12,3	
Colectivos socialmente vulnerables	9	0,7	58	0,7	6,4	1	5,6	3	1,6	3,0	
Familiar (varios domicilios)	431	32,1	2428	27,5	5,6	1	5,6	4	2,1	4,0	
Mixto	80	6,0	511	5,8	6,4						
Laboral	144	10,7	1002	11,4	7,0						
Social	491	36,6	2825	32,0	5,8	2	11,1	15	7,8	7,5	
Otros	20	1,5	208	2,4	10,4						
<b>Total</b>		1342	100	8828	100	6,6	18	100	192	100	10,7

**Lugar visitado en periodo de infectividad:** Desde la semana 2020-45 se solicita información sobre el lugar en el que han estado los casos desde dos días antes del inicio de síntomas o de la realización de la prueba diagnóstica. En todo el periodo, el 39,3% de los casos diagnosticados de los que se dispone de la información, han estado en reuniones con la familia o amistades en el hogar con menos de 6 personas, el



9,1% en bares o cafetería con amistades (o familia no convivientes) y el 19,0% en el centro de trabajo. En la semana 1 los lugares más frecuentados han sido las reuniones en el hogar con menos de 6 personas (47%) o con 6 o más personas (15%) y los centros de trabajo (17%) (Tabla 5).



Tabla 5. Lugares visitados por los casos en las 48h previas a su inicio de síntomas o a su diagnóstico (para asintomáticos). La Rioja. Semanas 2021-47 a 2022-1.

Lugar	2021-48		2021-49		2021-50		2021-51		2021-52		2022-01	
	N	%	N	%	N	%	N	%	N	%	N	%
Viaje fuera de España	1	0,3	2,0	0,8	5	1,7	0	0,0	0	0,0	2	0,5
Discoteca o bar de copas	1	0,3	7,0	2,8	10	3,3	9	3,1	8	1,7	1	0,2
Entrenamiento en deporte de equipo	3	0,8	4,0	1,6	4	1,3	4	1,4	0	0,0	0	0,0
Iglesia o encuentro religioso	9	2,3	2,0	0,8	3	1,0	1	0,3	1	0,2	0	0,0
Salón de belleza, peluquería o barbería	0	0,0	0,0	0,0	0	0,0	0	0,0	0	0,0	0	0,0
Viaje dentro de España entre Comunidades Autónomas	5	1,3	12,0	4,8	3	1,0	3	1,0	1	0,2	3	0,7
Transporte público	5	1,3	1,0	0,4	4	1,3	1	0,3	0	0,0	0	0,0
Gimnasio	6	1,5	0,0	0,0	3	1,0	5	1,7	1	0,2	1	0,2
Restaurante, con la familia (convivientes)	3	0,8	22,0	8,7	14	4,7	9	3,1	13	2,8	10	2,3
Bar o cafetería, con la familia (convivientes)	23	5,8	1,0	0,4	4	1,3	4	1,4	6	1,3	3	0,7
Restaurante, con amistades (o familia no convivientes)	16	4,1	14,0	5,6	25	8,4	20	6,9	21	4,5	5	1,2
Establecimiento comercial o tiendas	12	3,0	14,0	5,6	6	2,0	10	3,4	5	1,1	4	0,9
<b>Reunión con la familia o amistades en el hogar con 6 personas o más</b>	<b>30</b>	<b>7,6</b>	<b>26,0</b>	<b>10,3</b>	<b>24</b>	<b>8,0</b>	<b>27</b>	<b>9,3</b>	<b>66</b>	<b>14,1</b>	<b>68</b>	<b>15,9</b>
Centro sanitario	3	0,8	3,0	1,2	4	1,3	11	3,8	4	0,9	5	1,2
Centro sociosanitario	2	0,5	1,0	0,4	3	1,0	5	1,7	13	2,8	32	7,5
Bar o cafetería, con amistades (o familia no convivientes)	9	2,3	16,0	6,3	4	1,3	32	11,0	33	7,0	19	4,4
<b>Centro de trabajo</b>	<b>120</b>	<b>30,4</b>	<b>51,0</b>	<b>20,2</b>	<b>93</b>	<b>31,1</b>	<b>122</b>	<b>42,1</b>	<b>80</b>	<b>17,1</b>	<b>74</b>	<b>17,3</b>
<b>Reunión con la familia o amistades en el hogar con menos de 6 personas</b>	<b>147</b>	<b>37,2</b>	<b>76,0</b>	<b>30,2</b>	<b>90</b>	<b>30,1</b>	<b>27</b>	<b>9,3</b>	<b>217</b>	<b>46,3</b>	<b>201</b>	<b>47,0</b>
<b>Total</b>	<b>395</b>		<b>252</b>		<b>299</b>		<b>290</b>		<b>469</b>		<b>428</b>	



### Capacidades asistenciales

La presión asistencial obliga a adoptar medidas de elasticidad para incrementar la cantidad de pacientes críticos que se pueden atender en el sistema sanitario. Si se da la necesidad, se puede incrementar la capacidad atención a pacientes críticos considerablemente, pero para ello es preciso reducir de forma importante la programación quirúrgica y de consultas, de forma que se pueda redistribuir esta presión, así como el personal con cualificación específica.

La presión asistencial se muestra a continuación.

#### Hospital san pedro

- Capacidad UCI: 43
  - Pacientes COVID en UCI: 14
  - Pacientes no COVID en UCI: 19
  - % ocupación COVID en UCI: 32,5%
  - % ocupación total en UCI: 76,7%
  - Ingresos COVID en UCI 24h: 1
  - Altas COVID en UCI en 24h: 0
- Capacidad hospitalización: 548
  - Pacientes COVID en hospitalización: 121
  - Pacientes no COVID en hospitalización: 382
  - % ocupación COVID en hospitalización: 22,08%
  - % ocupación total en hospitalización: 91,7%
  - Ingresos COVID hospitalización 24h: 11
  - Altas COVID hospitalización 24h: 2

#### Hospital Fundación Calahorra

- Capacidad hospitalización: 76
  - Pacientes COVID en hospitalización: 7
  - Pacientes no COVID en hospitalización: 21
  - % ocupación COVID en hospitalización: 9,21%
  - % ocupación total en hospitalización: 36,84%
  - Ingresos COVID hospitalización en 24h: 2
  - Altas COVID hospitalización en 24h: 0





### Nivel de riesgo

La actualización periódica de los indicadores para la valoración de riesgo y niveles de alerta de transmisión de COVID-19<sup>6</sup> pueden consultarse en la evolución de la situación actual elaborada por el Ministerio de Sanidad<sup>7</sup>. Los indicadores a fecha de 09/01/2022 muestran un nivel de riesgo alto para La Rioja:

Unidad territorial	Población Número	IA14 Casos	IA14 Tasas	IA7 Casos	IA7 Tasas	IA14 >65 Casos	IA14 >65 Tasas	IA7 >65 Casos	IA7 >65 Tasas	POS %	HOSP %	Tasa	UCI %	Tasa
LA RIOJA	319.914	10.029		2953		1.303		501						
LOGROÑO	152.485	5.263		1391		705		258						
CALAHORRA	24.531	739		253		69		28						
ARNEDO	15.015	398		124		43		5						
HARO	11.557	292		88		28		9						
LARDERO	10.813	414		99		36		14						
ALFARO	9.611	195		89		27		16						
VILLAMEDIANA DE IREGUA	8.359	307		91		15		4						
NAJERA	8.072	265		90		34		18						
SANTO DOMINGO DE LA CALZADA	6.276	107		25		12		3						
AUTOL	4.623	100		44		15		10						
PRADEJON	3.910	43		14		4		2						
RINCON DE SOTO	3.886	69		40		6		6						
ALBELDA DE IREGUA	3.481	122		36		25		8						
FUENMAYOR	3.143	80		18		7		2						
NAVARRETE	2.935	84		29		3		2						

\* Tasa de nuevos ingresos en los últimos 7 días



## Conclusiones

- **La incidencia sigue en cifras elevadas.** En la semana actual (semana 1), se mantienen las cifras elevadas de incidencia, se ha observado una disminución en la incidencia en población general, así como en mayores de 65 años. El ritmo de aumento durante esta semana ha sido inferior al de semanas previas, sin embargo, hay que tomar estos datos con precaución debido a un retraso en la notificación de los casos detectados por autodiagnóstico. La incidencia en La Rioja se sitúa por encima de la observada para España.
- **La incidencia difiere según el por grupo de edad.** Se observa una disminución en el número de casos de los grupos de edad de 10 a 69 años. La incidencia más elevada se observa en las personas de 0 a 9 años de edad seguidas de las personas de 40 a 49 años. Durante esta semana ha habido 37 casos nuevos hospitalizados y 5 casos nuevos en cuidados críticos.
- La distribución espacial de la enfermedad es heterogénea, con diferencias entre las distintas ZBS. Se observan incidencias por encima de los 1.000 casos por 100.00 habitantes en todas las ZBS. **La mayoría de las ZBS presentan una reducción** en la incidencia probablemente debido a un retraso en la notificación del autodiagnóstico, sin embargo, la positividad ha superado el 10% en todas las ZBS.
- **La capacidad diagnóstica se mantiene elevada,** durante esta semana la cantidad de pruebas diagnósticas de infección activa realizadas se ha mantenido elevada, realizando más de 10.881 pruebas en 7 días. La **positividad alcanza el 22,6%.**
- Durante estas semanas se hace seguimiento de brotes en el ámbito sociosanitario. En los últimos 14 días se han detectado 13 brotes en estos ámbitos con 160 casos. La mediana de contactos es similar a la semana previa, no obstante, la media de contactos ha aumentado.
- **En cuanto a la presión hospitalaria,** durante esta semana los datos superiores a los observados en la semana previa tanto en hospitalización como en cuidados críticos. La presión hospitalaria se encuentra en niveles inferiores a los registrados en las olas previas.
- En la evaluación del nivel de alerta se ha **tenido en consideración el contexto** global, así como la evolución de la campaña de vacunación. A fecha 10 de enero de 2022, un total de 273.384 personas han recibido al menos una dosis de vacunación, 259.325 han recibido la pauta completa de vacunación, y 108.099 han recibido dosis adicional. En cuanto a población pediátrica menor de 12 años, 7.936 menores de 5 a 11 años han recibido la primera dosis<sup>8</sup>

## Recomendaciones

En el contexto epidemiológico actual es importante continuar aumentando los porcentajes de cobertura vacunal y la administración de dosis de refuerzo, así como mantener y enfatizar el cumplimiento de las medidas de control no farmacológicas: el uso adecuado de mascarilla, la distancia interpersonal, la ventilación adecuada en los espacios cerrados y la higiene de manos.

Lo se recomienda, continuar fortaleciendo las medidas no farmacológicas de mitigación de la transmisión en los entornos de mayor riesgo como las reuniones sociales, la hostelería y restauración, el ocio nocturno o los eventos multitudinarios.



### Anexo 1. Brotes por municipio. 02/01/2022.

	Acumulados (todos los brotes)					Activos (< 14 días)				
	Brotes		Casos		C/B	Brotes		Casos		C/B
	N	%	N	%	Razón	N	%	N	%	Razón
AGONCILLO	6	0,45	39	0,44	6,5		0,00		0,00	
AGUILAR DEL RIO ALHAMA	1	0,07	10	0,11	10,0		0,00		0,00	
ALBELDA DE IREGUA	15	1,12	142	1,61	9,5	1	5,56	18	9,38	18,0
ALBERITE	19	1,42	115	1,30	6,1		0,00		0,00	
ALCANADRE	2	0,15	10	0,11	5,0		0,00		0,00	
ALDEANUEVA DE EBRO	15	1,12	77	0,87	5,1		0,00		0,00	
ALESANCO	1	0,07	9	0,10	9,0		0,00		0,00	
ALFARO	53	3,95	312	3,53	5,9		0,00		0,00	
ALMARZA DE CAMEROS	1	0,07	5	0,06	5,0		0,00		0,00	
ANGUIANO	3	0,22	30	0,34	10,0		0,00		0,00	
ANGUNCIANA	1	0,07	3	0,03	3,0		0,00		0,00	
ARENZANA DE ABAJO	1	0,07	11	0,12	11,0		0,00		0,00	
ARNEDILLO	1	0,07	3	0,03	3,0		0,00		0,00	
ARNEDO	85	6,33	650	7,36	7,6		0,00		0,00	
ARRUBAL	1	0,07	7	0,08	7,0		0,00		0,00	
AUSEJO	4	0,30	24	0,27	6,0		0,00		0,00	
AUTOL	18	1,34	123	1,39	6,8		0,00		0,00	
AZOFRA	1	0,07	11	0,12	11,0		0,00		0,00	
BADARAN	1	0,07	5	0,06	5,0		0,00		0,00	
BAÑOS	1	0,07	9	0,10	9,0		0,00		0,00	
BAÑOS DE RIO TOBIA	9	0,67	61	0,69	6,8		0,00		0,00	
BERGASA	2	0,15	7	0,08	3,5		0,00		0,00	
BERGASILLAS	1	0,07	7	0,08	7,0		0,00		0,00	
BOBADILLA	1	0,07	4	0,05	4,0		0,00		0,00	
BRIÑAS	2	0,15	9	0,10	4,5		0,00		0,00	
BRIONES	4	0,30	33	0,37	8,3		0,00		0,00	
CALAHORRA	124	9,24	837	9,48	6,8		0,00		0,00	
CANILLAS	1	0,07	4	0,05	4,0		0,00		0,00	
CASALARREINA	5	0,37	27	0,31	5,4		0,00		0,00	
CASTAÑARES	1	0,07	5	0,06	5,0		0,00		0,00	
CENICERO	7	0,52	55	0,62	7,9	1	5,56	10	5,21	10,0
CERVERA DEL RIO ALHAMA	14	1,04	115	1,30	8,2		0,00		0,00	
CIRUEÑA	1	0,07	5	0,06	5,0		0,00		0,00	
CORERA	2	0,15	8	0,09	4,0		0,00		0,00	
CUZCURRITA	2	0,15	13	0,15	6,5		0,00		0,00	
DAROCA	1	0,07	10	0,11	10,0		0,00		0,00	
EL RASILLO	1	0,07	19	0,22	19,0		0,00		0,00	
EL VILLAR DE ARNEDO	2	0,15	23	0,26	11,5		0,00		0,00	
ENTRENA	2	0,15	12	0,14	6,0		0,00		0,00	
EZCARAY	14	1,04	80	0,91	5,7		0,00		0,00	
FONCEA	1	0,07	4	0,05	4,0		0,00		0,00	
FUENMAYOR	16	1,19	87	0,99	5,4		0,00		0,00	
GALILEA	1	0,07	33	0,37	33,0		0,00		0,00	
HARO	41	3,06	358	4,06	8,7		0,00		0,00	
HERCE	1	0,07	7	0,08	7,0		0,00		0,00	



HORMILLA	2	0,15	11	0,12	5,5		0,00		0,00	
HORMILLEJA	2	0,15	15	0,17	7,5		0,00		0,00	
HUERCANOS	1	0,07	5	0,06	5,0		0,00		0,00	
IGEA	1	0,07	6	0,07	6,0		0,00		0,00	
LAGUNA DE CAMEROS	1	0,07	4	0,05	4,0		0,00		0,00	
LAGUNILLA	2	0,15	80	0,91	40,0		0,00		0,00	
LARDERO	23	1,71	121	1,37	5,3		0,00		0,00	
LOGROÑO	618	46,05	3919	44,39	6,3	15	83,33	160	83,33	10,7
MANJARRES	1	0,07	8	0,09	8,0		0,00		0,00	
MEDRANO	1	0,07	28	0,32	28,0		0,00		0,00	
MURILLO	7	0,52	36	0,41	5,1	1	5,56	4	2,08	
NAJERA	38	2,83	214	2,42	5,6		0,00		0,00	
NALDA	11	0,82	111	1,26	10,1		0,00		0,00	
NAVARRETE	14	1,04	73	0,83	5,2		0,00		0,00	
NAVASCUES	1	0,07	3	0,03	3,0		0,00		0,00	
NIEVA EN CAMEROS	1	0,07	4	0,05	4,0		0,00		0,00	
OLLAURI	2	0,15	13	0,15	6,5		0,00		0,00	
ORTIGOSA	1	0,07	5	0,06	5,0		0,00		0,00	
PEDROSO	1	0,07	10	0,11	10,0		0,00		0,00	
PEÑALOSCINTOS	1	0,07	6	0,07	6,0		0,00		0,00	
PRADEJON	21	1,56	128	1,45	6,1		0,00		0,00	
QUEL	9	0,67	53	0,60	5,9		0,00		0,00	
RIBAFRECHA	3	0,22	12	0,14	4,0		0,00		0,00	
RINCON DE OLIVEDO	1	0,07	3	0,03	3,0		0,00		0,00	
RINCON DE SOTO	27	2,01	171	1,94	6,3		0,00		0,00	
RODEZNO	1	0,07	4	0,05	4,0		0,00		0,00	
SAN ASENSIO	2	0,15	6	0,07	3,0		0,00		0,00	
SAN MILLAN DE LA COGOLLA	2	0,15	6	0,07	3,0		0,00		0,00	
SAN VICENTE DE LA SONSIERRA	4	0,30	17	0,19	4,3		0,00		0,00	
SANTO DOMINGO DE LA CALZADA	6	0,45	23	0,26	3,8		0,00		0,00	
SOTES	1	0,07	9	0,10	9,0		0,00		0,00	
SOTO DE CAMEROS	1	0,07	5	0,06	5,0		0,00		0,00	
TORRECILLA	2	0,15	8	0,09	4,0		0,00		0,00	
TRICIO	3	0,22	17	0,19	5,7		0,00		0,00	
TUDELILLA	1	0,07	5	0,06	5,0		0,00		0,00	
URUÑUELA	3	0,22	17	0,19	5,7		0,00		0,00	
VAREA	1	0,07	4	0,05	4,0		0,00		0,00	
VENTAS BLANCAS	1	0,07	4	0,05	4,0		0,00		0,00	
VENTAS DE BAÑOS	2	0,15	7	0,08	3,5		0,00		0,00	
VENTOSA	1	0,07	3	0,03	3,0		0,00		0,00	
VIGUERA	2	0,15	27	0,31	13,5		0,00		0,00	
VILLA DE OCON	1	0,07	7	0,08	7,0		0,00		0,00	
VILLAMEDIANA DE IREGUA	24	1,79	147	1,67	6,1		0,00		0,00	
VILLANUEVA CAMEROS	1	0,07	5	0,06	5,0		0,00		0,00	
VILLOSLADA DE CAMEROS	3	0,22	13	0,15	4,3		0,00		0,00	
VINIEGRA	1	0,07	26	0,29	26,0		0,00		0,00	
ZARRATON	2	0,15	7	0,08	3,5		0,00		0,00	
ZORRAQUIN	1	0,07	4	0,05	4,0		0,00		0,00	



## Referencias

- <sup>1</sup> Actualización nº 538 Enfermedad por el coronavirus (COVID-19). 10/01/2022 (datos consolidados a las 19.00 horas del 10/01/2022). Disponible en: [https://www.mscbs.gob.es/profesionales/saludPublica/ccayes/alertasActual/nCov/documentos/Actualizacion\\_534\\_COVID-19.pdf](https://www.mscbs.gob.es/profesionales/saludPublica/ccayes/alertasActual/nCov/documentos/Actualizacion_534_COVID-19.pdf)
- <sup>2</sup> Weekly surveillance summary. Week 52, 2021. Produced on 06 January at 22:15. Consultado el 10/01/2021. Disponible en: <https://covid19-country-overviews.ecdc.europa.eu/>
- <sup>3</sup> COVID-19 situation update for the EU/EEA, as of 06 January 2022. Consultado el 09.01.2021. Disponible en: <https://www.ecdc.europa.eu/en/covid-19/situation-updates/weekly-maps-coordinated-restriction-free-movement>
- <sup>4</sup> Vigilancia de los excesos de mortalidad por todas las causas. MoMo. Consultado el 10/01/2022. Disponible en: [https://momo.isciii.es/public/momo/dashboard/momo\\_dashboard.html](https://momo.isciii.es/public/momo/dashboard/momo_dashboard.html)
- <sup>5</sup> Adaptación de la estrategia de detección precoz, vigilancia y control de covid-19 en periodo de alta transmisión comunitaria. Comisión de Salud Pública. 30.12.2021 [https://www.mscbs.gob.es/profesionales/saludPublica/ccayes/alertasActual/nCov/documentos/Adaptacion\\_estrategia\\_vigilancia\\_y\\_control.pdf](https://www.mscbs.gob.es/profesionales/saludPublica/ccayes/alertasActual/nCov/documentos/Adaptacion_estrategia_vigilancia_y_control.pdf)
- <sup>6</sup> Indicadores para la valoración de riesgo y niveles de Alerta de transmisión de COVID-19 [https://www.mscbs.gob.es/profesionales/saludPublica/ccayes/alertasActual/nCov/documentos/Indicadores\\_de\\_riesgo\\_COVID.pdf](https://www.mscbs.gob.es/profesionales/saludPublica/ccayes/alertasActual/nCov/documentos/Indicadores_de_riesgo_COVID.pdf)
- <sup>7</sup> Ministerio de Sanidad. Situación actual. Informe de indicadores principales de seguimiento de COVID-19 (actualización semanal) 02.12.2021 <https://www.mscbs.gob.es/profesionales/saludPublica/ccayes/alertasActual/nCov/situacionActual.htm>
- <sup>8</sup> Gestión Integral de Vacunación COVID-19. Informe de actividad. Fecha del informe: 10/01/2022 Disponible en: [https://www.mscbs.gob.es/profesionales/saludPublica/ccayes/alertasActual/nCov/documentos/Informe\\_GIV\\_comunicacion\\_20220111.pdf](https://www.mscbs.gob.es/profesionales/saludPublica/ccayes/alertasActual/nCov/documentos/Informe_GIV_comunicacion_20220111.pdf)