

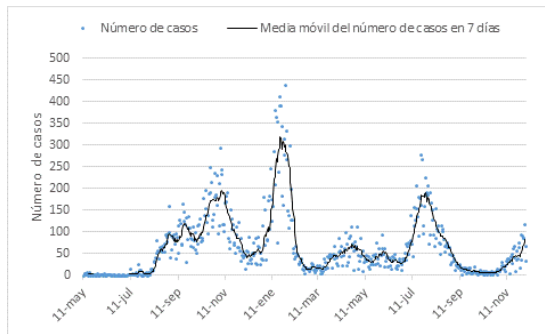


**RESUMEN SITUACIÓN ENFERMEDAD POR CORONAVIRUS (COVID 19) EN LA RIOJA.
11 DE MAYO DE 2020 A 5 DE DICIEMBRE DE 2021.**

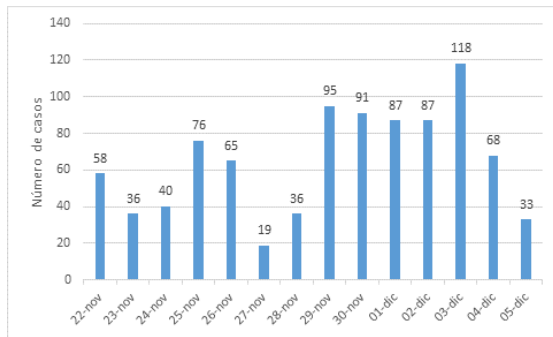
Desde el inicio de la nueva estrategia de vigilancia de la enfermedad por coronavirus (COVID 19) a partir del 11 de mayo de 2020 se han detectado en La Rioja 37.276 casos. De éstos, 579 en los últimos 7 días, dando lugar a una incidencia acumulada (IA) de casos de COVID-19 de 180,99 casos por 100.000 habitantes, y 909 en los últimos 14 días (IA: 284,14 casos por 100.000 habitantes) (Figuras 1 y 2).

Figura 1. Evolución número de casos por fecha de diagnóstico. La Rioja.05/12/2021.

1a. Evolución del número de casos desde el 11/05/2020.



1b. Evolución del número de casos en los últimos 14 días.



La tendencia descrita por la incidencia acumulada en 14 días muestra una incidencia baja y estable durante los meses de mayo, junio y julio del 2020. A partir de la primera semana de agosto se observa una tendencia ascendente que se mantiene hasta finales de ese mismo mes cuando la incidencia alcanza una meseta en torno a los 360 casos por 100.000 habitantes. A mediados de septiembre se observa un pico con 490 casos por 100.000 habitantes. En torno al 12 de octubre la incidencia comienza a subir nuevamente para llegar a una meseta seguida por un descenso que comienza alrededor del 11 de noviembre. A partir del 14 de diciembre la tendencia cambia y comienza una nueva fase ascendente de crecimiento lento. A finales de diciembre la tendencia ascendente se vuelve más marcada, entrando en una fase de crecimiento rápido para alcanzar un pico a finales de enero del 2021 por encima de los 1.000 casos por 100.000 habitantes. A partir de finales de enero, la curva epidémica presenta una tendencia descendente que se mantiene durante la mayor parte del mes de febrero. A finales de febrero la velocidad de crecimiento se reduce para cambiar la tendencia a principios de marzo y estabilizarse en una incidencia en torno a 75 casos por 100.000 habitantes. A mediados de marzo la incidencia en población general aumenta nuevamente, para consolidarse una tendencia ascendente de crecimiento lento que se mantiene a principios de junio, fecha a partir de la cual comienza a disminuir. En la primera semana de julio la incidencia aumenta de forma importante. La última semana de julio la incidencia parece estabilizarse para comenzar a descender hasta la primera semana de agosto. Este descenso continúa durante los meses de agosto y septiembre, así como las dos primeras semanas de octubre. A partir del día 11 de octubre, la incidencia presenta una estabilización, que pasa a ser ascendente desde la última semana de octubre, y continúa en ascenso durante el mes de noviembre (superando los 100 casos por 100.000 habitantes a los 14 días el día 12 de noviembre) y la primera semana de diciembre.

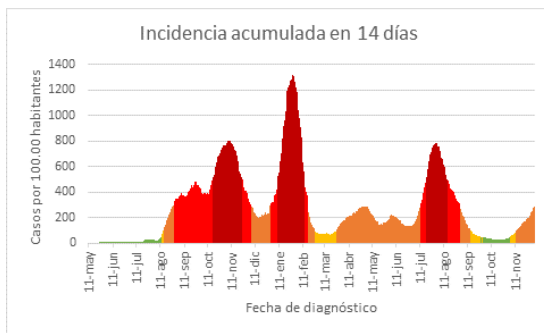


En la semana actual (semana 48), la incidencia continúa aumentando en población general, así como en las personas mayores de 65 años de edad.

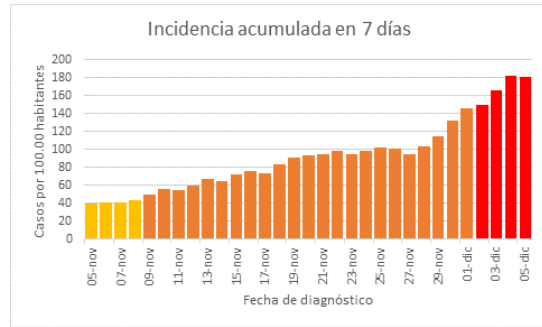
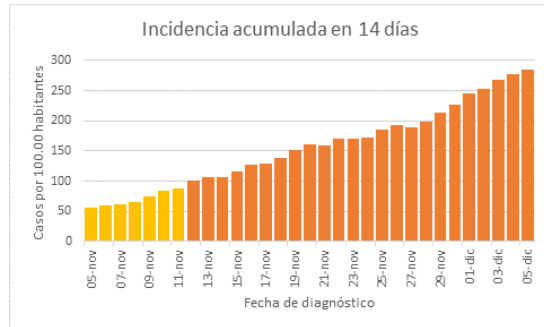
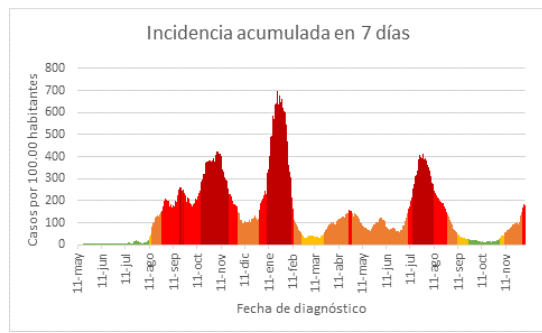
La variación en el número de casos respecto a la semana anterior es del 75% en la población general y de 61% en la población mayor de 65 años (Figura 3).

Figura 2. Evolución de la incidencia acumulada por fecha de diagnóstico. La Rioja. 05/12/2021

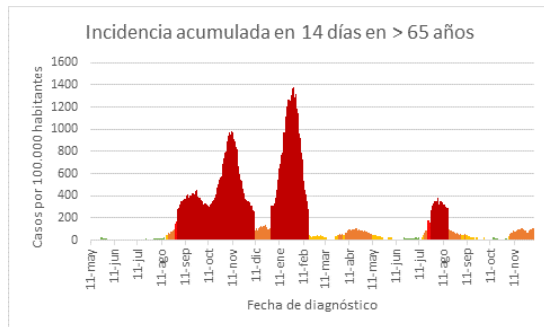
2a. Incidencia acumulada en 14 días.



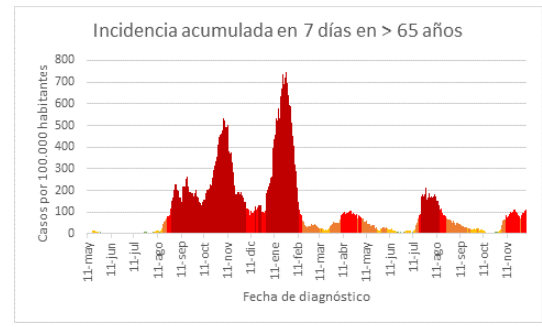
2b. Incidencia acumulada en 7 días.



2c. Incidencia acumulada en 14 días en mayores de 65 años.



2d. Incidencia acumulada en 7 días en mayores de 65 años.



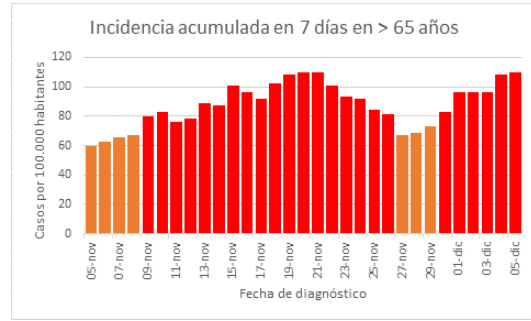
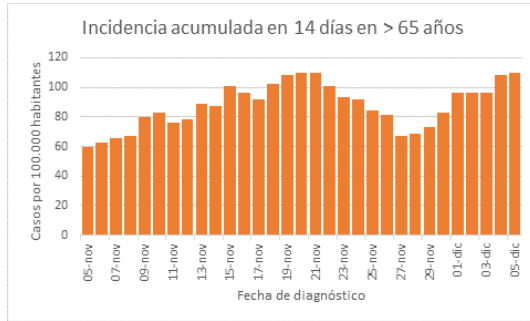
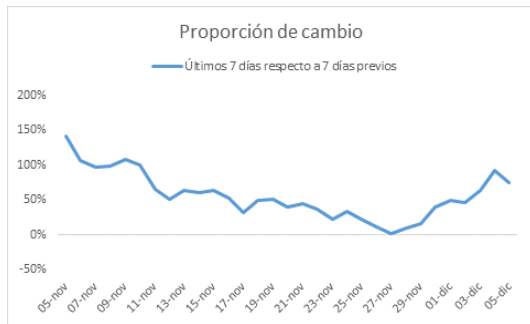


Figura 3. Evolución del crecimiento durante el último mes. La Rioja.

3a. Cambios en la incidencia general.



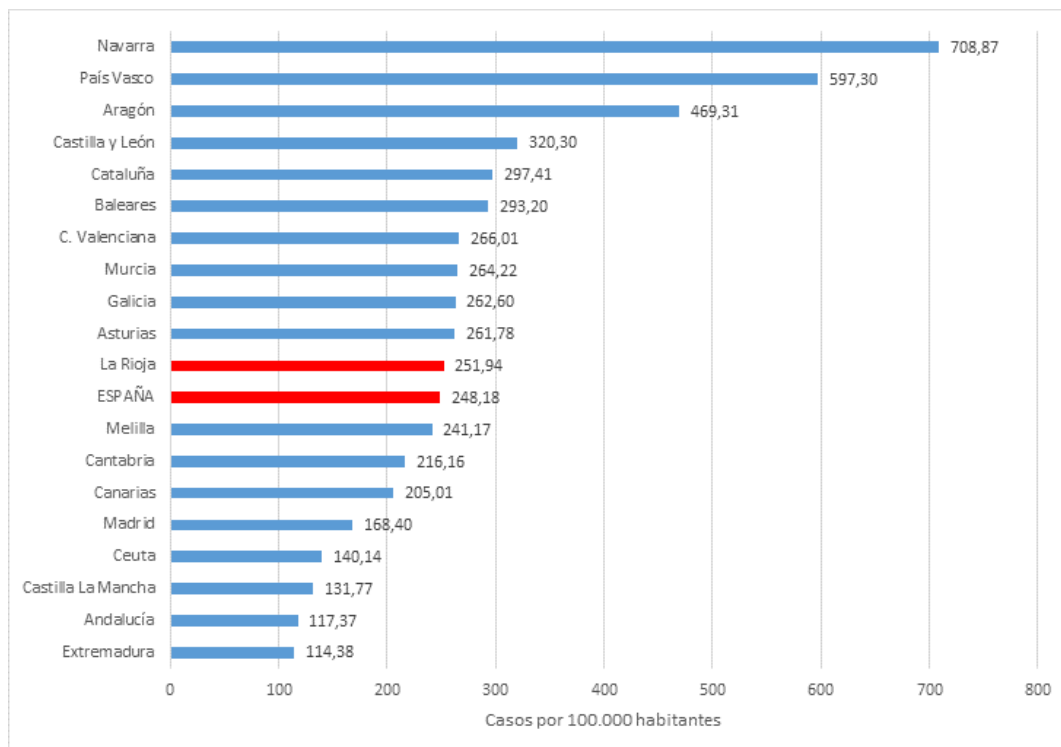
3b. Cambios en la incidencia en > 65.





En el conjunto de España la IA hasta el 3 de diciembre de 2021 es de 139,42 casos por 100.000 habitantes en los últimos 7 días (149,73 en La Rioja) y de 248,18 casos por 100.000 habitantes en los últimos 14 días (251,94 en La Rioja), observándose en La Rioja esta semana una incidencia superior a la notificada para el conjunto de España¹ (Figura 4).

Figura 4. Incidencia Acumulada en 14 días en España por comunidades autónomas. 05/12/2021.

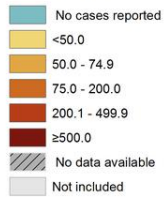


Al final de la semana 47 (semana que finalizó el domingo 28 de noviembre de 2021), la situación epidemiológica general en la UE / EEE se caracterizó por una elevada incidencia que va en aumento y una tasa de mortalidad baja, pero que presenta tendencia al aumento. Se prevé que la incidencia, la mortalidad y los ingresos hospitalarios y en UCI aumenten durante las próximas dos semanas. Las tasas de casos son actualmente más altas entre los menores de 50 años, pero están aumentando rápidamente entre los mayores. En la mayoría de los Estados miembros de la UE / EEE se observan ahora un aumento de casos y una situación epidemiológica general preocupante. Si bien la carga de COVID-19 es particularmente alta en varios países que experimentan una baja cobertura de la vacuna, existe evidencia de un aumento incluso entre los países con una mayor cobertura².

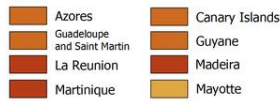
Figura 5. Casos notificados en Europa por país de notificación³.



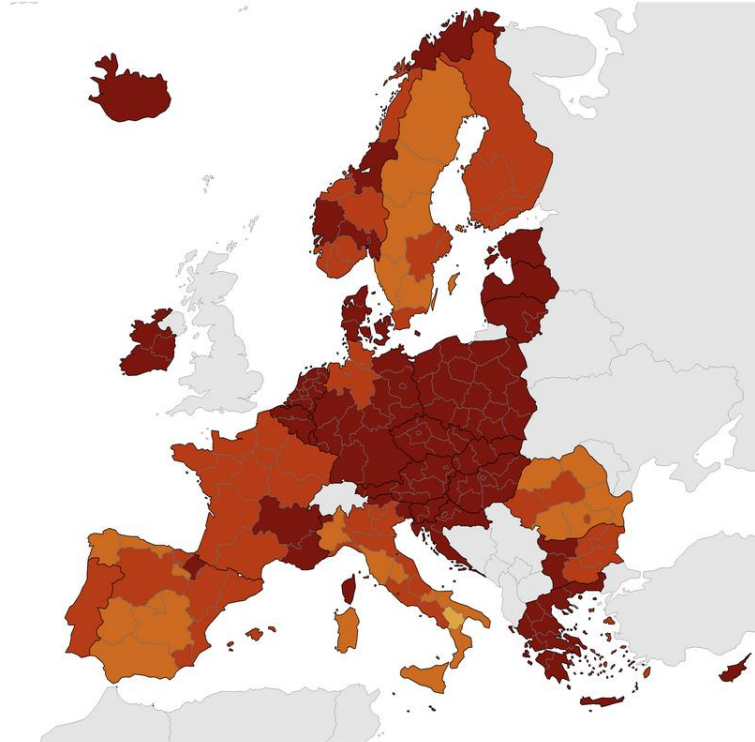
14-day COVID-19 case notification rate per 100 000 population, EU/EEA weeks 46 - 47



Regions not visible in the main map extent



Countries not visible in the main map extent



Administrative boundaries: © EuroGeographics © UN-FAO © Turkstat © Kartverket © Instituto Nacional de Estadística - Statistics Portugal.
The boundaries and names shown on this map do not imply official endorsement or acceptance by the European Union. ECDC. Map produced on: 1 Dec 2021



Distribución geográfica de la enfermedad

En relación a la distribución de la enfermedad por Zona Básica de Salud (ZBS), se observa una tendencia ascendente en 14 ZBS, mientras que se observan tendencias estables o descendentes en las 6 ZBS restantes (Alfaro, Cameros Nuevos, Cameros Viejos, Haro, Murillo y Santo Domingo de la Calzada)

La incidencia en la distribución de la enfermedad en cada ZBS presenta diferencias entre las ZBS durante esta semana, con un rango que varía de 0 casos por 100.000 habitantes a 495,24 casos por 100.000 habitantes en 14 días. La incidencia acumulada en 14 días supera los 250 casos por 100.000 habitantes en 11 ZBS.

Durante esta semana, se supera en la ZBS de Arnedo la positividad por encima del 10% (Tabla 1).

Tabla 1. Casos por zona básica de Salud. La Rioja. 05/12/2021.

	Casos totales		Casos diagnosticados en los últimos 14 días		Casos diagnosticados en los últimos 7 días		Positividad en los últimos 7 días	IA7/IA14
	N	N	IA	N	IA	%	Razón*	
ALBERITE	2483	73	354,80	51	247,87	7,7	0,70	
ALFARO	2943	29	182,77	14	88,23	6,8	0,48	
ARNEDO	2784	90	495,24	75	412,70	15,8	0,83	
CALAHORRA	4943	42	125,61	22	65,80	4,4	0,52	
CAMEROS NUEVO	137	2	191,57	1	95,79	5,6	0,50	
CAMEROS VIEJO	15	0	0,00	0	0,00	0,0		
CERVERA DEL RIO ALHAMA	422	6	156,62	6	156,62	9,1	1,00	
HARO	2123	55	303,65	19	104,90	5,3	0,35	
LOGROÑO-CASCAJOS	2139	56	290,32	31	160,71	5,6	0,55	
LOGROÑO-ESPARTERO	3153	81	293,63	51	184,88	7,1	0,63	
LOGROÑO-GONZALO DE BERCEO	2533	37	172,45	19	88,56	4,8	0,51	
LOGROÑO-JOQUIN ELIZALDE	3475	63	228,03	41	148,40	6,4	0,65	
LOGROÑO-LA GUINDALERA	2088	58	419,65	40	289,41	7,3	0,69	
LOGROÑO-LABRADORES	1569	26	205,57	17	134,41	7,8	0,65	
LOGROÑO-RODRIGUEZ PATERNA	1266	44	411,83	24	224,63	10,0	0,55	
LOGROÑO-SIETE INFANTES DE LARA	2896	75	309,53	51	210,48	7,3	0,68	
MURILLO DE RIO LEZA	651	16	290,22	8	145,11	6,2	0,50	
NAJERA	1988	50	310,67	36	223,69	8,5	0,72	
NAVARRETE	1163	27	268,50	18	179,00	6,7	0,67	
SANTO DOMINGO DE LA CALZADA	1256	14	130,52	6	55,94	2,9	0,43	

* Una razón IA7/IA14 > 0,5 indica una tendencia ascendente

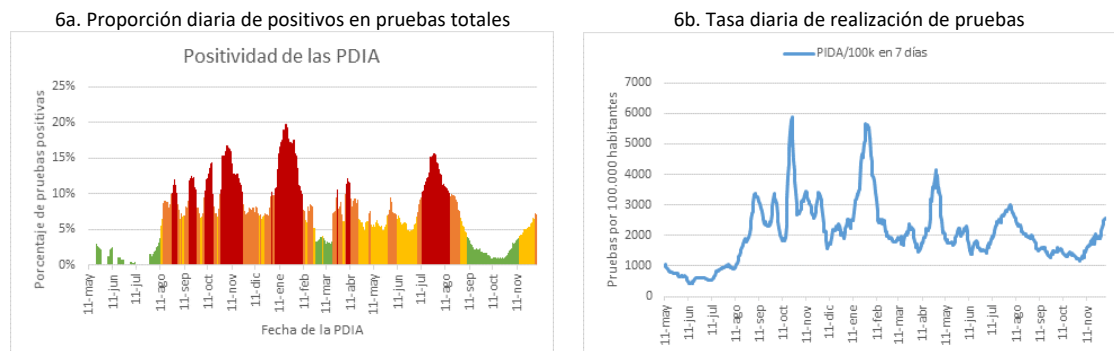


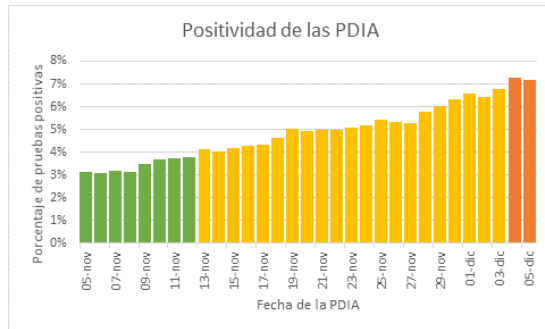
Capacidades diagnósticas y positividad de las pruebas

La proporción de positivos muestra fluctuaciones principalmente debidas a la realización de campañas de cribados dirigidas, la realización de un mayor número de pruebas implica una menor positividad al modificar las características de la población seleccionada para realizar dichas pruebas. En torno a mediados de diciembre del 2020 la positividad se encontraba estable entre el 4% y el 7%. A finales de diciembre la positividad aumentó de forma importante hasta finales de enero del 2021, que comenzó a descender para alcanzar su mínimo a mediados de marzo. A partir del 17 de marzo, empieza a aumentar nuevamente hasta mediados de abril, fecha a partir de la cual comienza un nuevo descenso. A finales de abril comienza un nuevo aumento de magnitud limitada. Desde entonces la positividad se mantiene más o menos estable hasta finales de junio. A principios de julio la positividad comienza a subir, tendencia que parece estabilizarse a partir de la última semana de julio. La primera semana de agosto la positividad comienza a bajar, manteniéndose este descenso durante todo el mes de agosto, cuya última semana alcanza el 6,2% (Figura 6a). Durante el mes de septiembre continúa este descenso en la positividad, que se mantiene estable durante el mes de octubre alcanzando cifras tan bajas como un 0,9%. A partir del mes de noviembre la positividad comienza a ascender semana a semana. En la semana 48, la positividad alcanza el 7,2% frente al 5,8% de la semana 47.

El esfuerzo diagnóstico se ha mantenido alto, realizando un volumen de pruebas diagnósticas superior al de semanas anteriores. Se han realizado un total de 8.175 pruebas de infección activa en los últimos 7 días, lo que implica una tasa de realización de 2.555,37 pruebas por 100.000 habitantes. La evolución de la tasa de realización de pruebas diagnósticas se muestra en la Figura 6b.

Figura 6. Capacidades diagnósticas en los últimos 7 días. La Rioja. 05/12/2021.

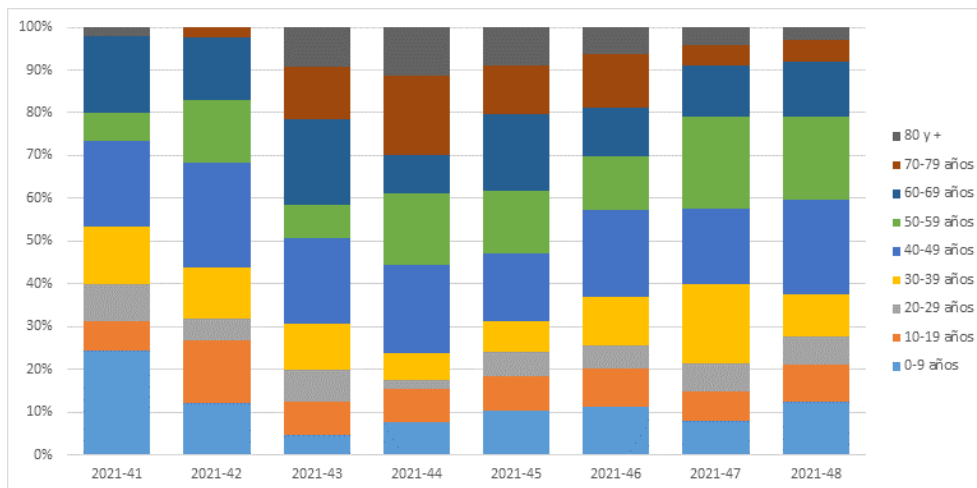


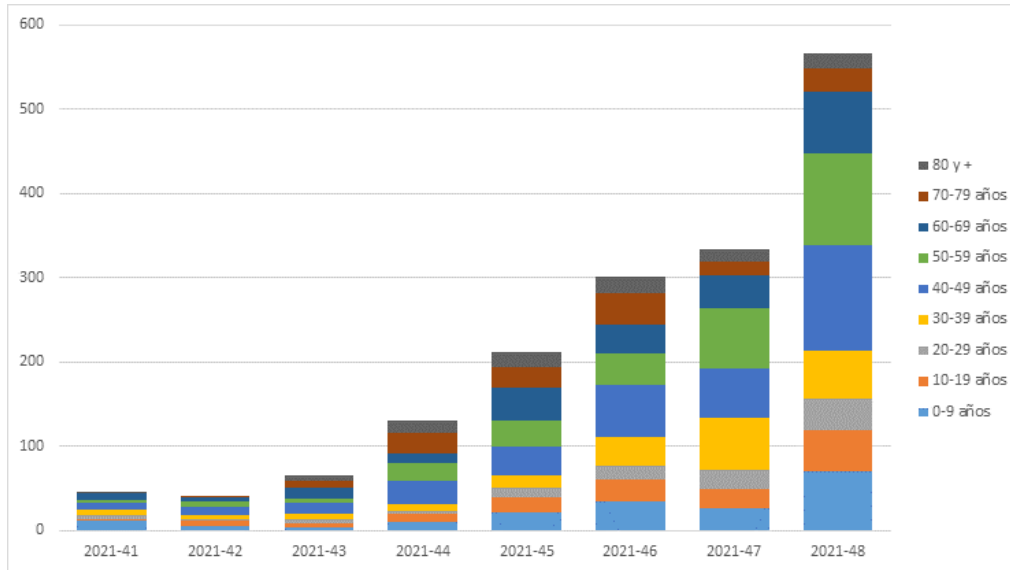


Características de los casos

En cuanto a la distribución por grupos de edad durante la semana 48, se observa un aumento en el número de casos en todos ellos, excepto en el grupo de 30-39 años, que ha presentado una ligera disminución. Los grupos que han presentado mayor aumento han sido los menores de 10 años y el grupo de 40-49 años (Figura 7).

Figura 7. Distribución por grupos de edad. La Rioja. De la semana 2021-41 a la semana 2021-48





Durante la semana 48 continúan las diferencias en las incidencias de los distintos grupos de edad. La incidencia más elevada durante esta semana se observa en las personas de 40 a 49 años de edad, y en el grupo de menores de 10 años (que es además el grupo que ha experimentado la mayor subida de incidencia durante esta semana) (Figura 8).

Figura 8. Distribución por grupos de edad. La Rioja. De la semana 2021-41 a la semana 2021-48.

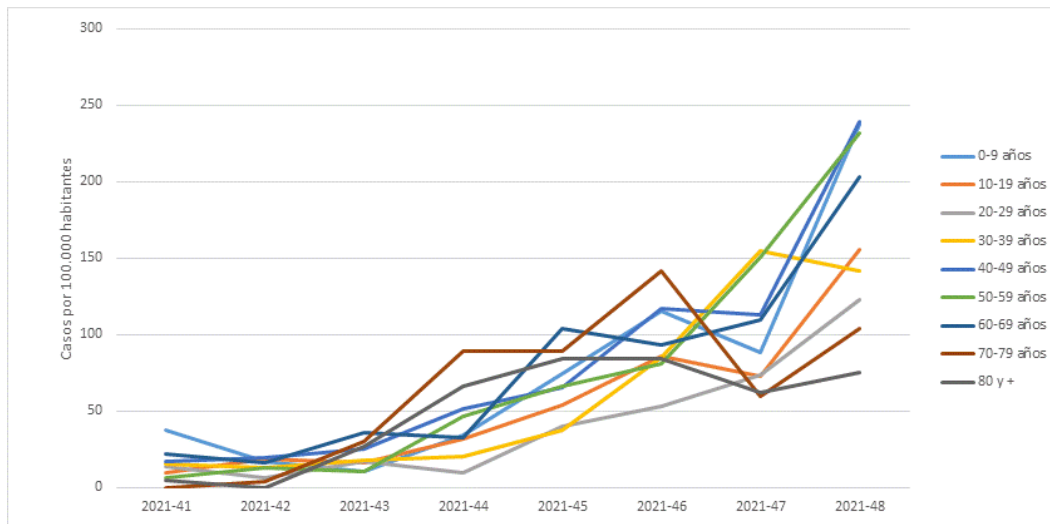
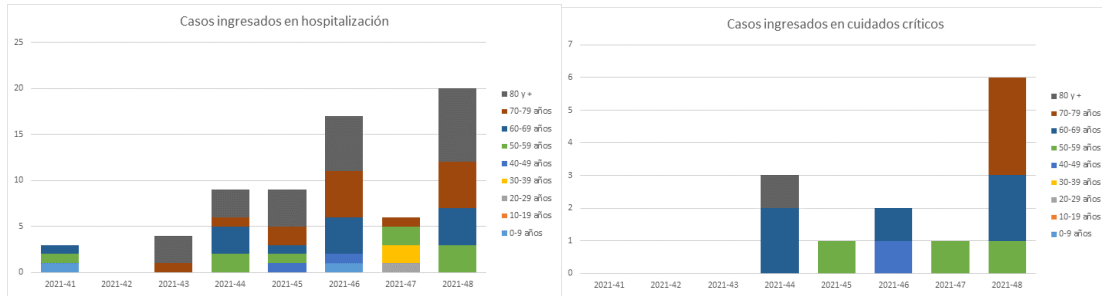
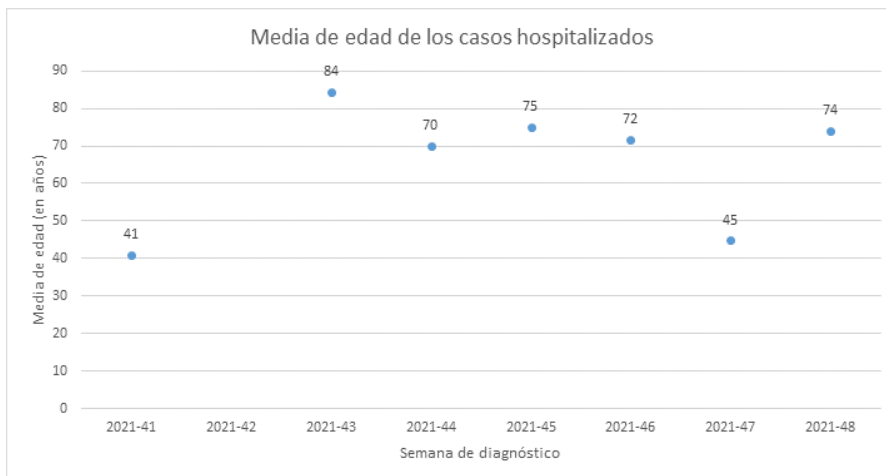




Figura 9. Distribución por semana de diagnóstico y edad de los casos hospitalizados e ingresados en cuidados críticos.



Durante esta semana, se han detectado 20 nuevos ingresos en hospitalización, y 6 nuevos ingresos en la Unidad de Cuidados Críticos. La media de edad de los casos hospitalizados aumenta respecto a la observada en la semana anterior.



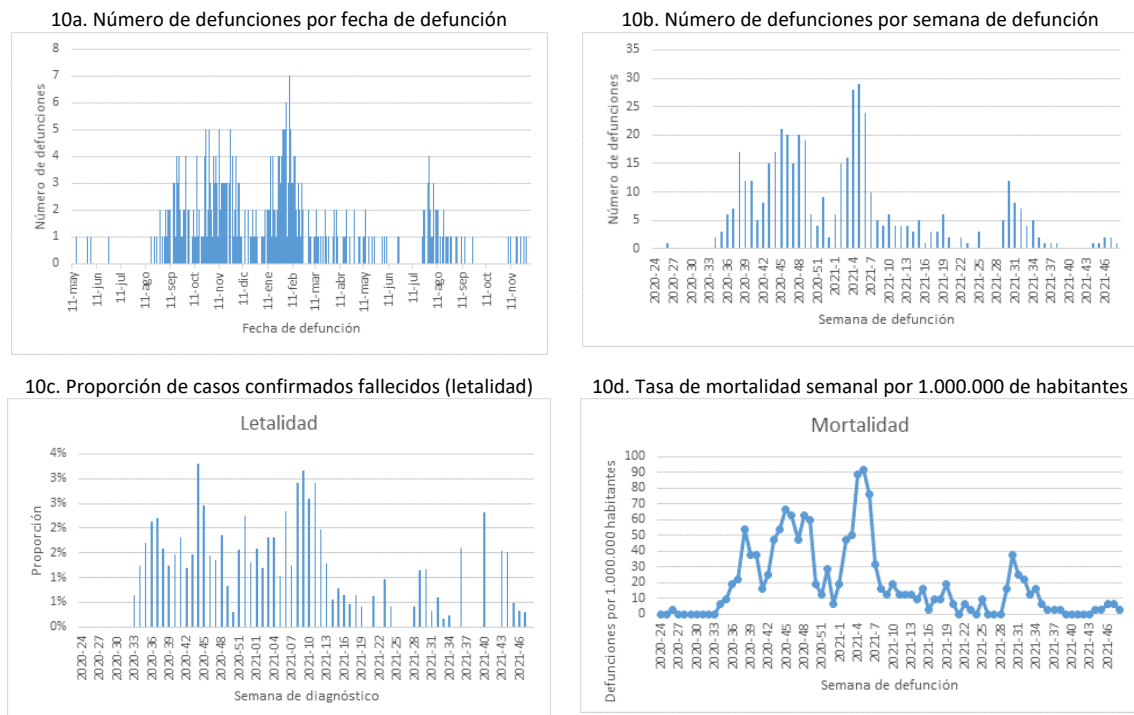
Cabe recordar que los datos de hospitalización e ingreso en cuidados críticos notificados a la Red de Vigilancia Epidemiológica pueden tener retrasos por lo que esta información requiere de consolidación.



Gravedad de los casos

Desde el 11 de mayo del 2020 se han registrado 461 casos fallecidos. Durante la semana 48 se ha observado 1 caso fallecido, la mortalidad asciende a 3,16/1000.000 de habitantes. Los indicadores de letalidad y mortalidad pueden sufrir variaciones por la demora en su consolidación.

Figura 10. Indicadores de letalidad y mortalidad. La Rioja 05/12/21.



Los datos del sistema de monitorización diaria de mortalidad del Instituto de Salud Carlos III⁴ han recogido las siguientes etapas de exceso de mortalidad durante el último año para La Rioja:

1. Un 129% del 19/03/2020 al 22/04/2020
2. Un 81% del 14/09/2020 al 20/09/2020

A nivel del conjunto de España se identifican a su vez las siguientes etapas de exceso de mortalidad:

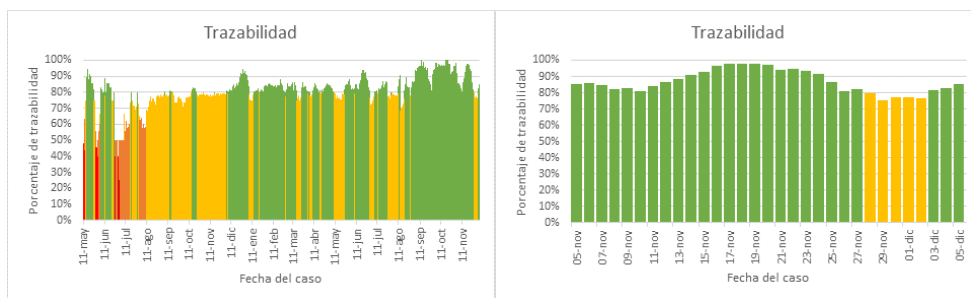
1. Un 65% del 10/03/2020 al 09/05/2020
2. Un 10% del 20/07/2020 al 29/08/2020
3. Un 17% del 01/09/2020 al 25/12/2020
4. Un 21% del 04/01/2021 al 13/02/2021
5. Un 7% del 09/06/2021 al 18/06/2021
6. Un 15% del 19/07/2021 al 18/09/2021
7. Un 9% del 19/10/2021 al 23/10/2021
8. Un 10% del 08/11/2021 al 01/12/2021



Exposición de los casos

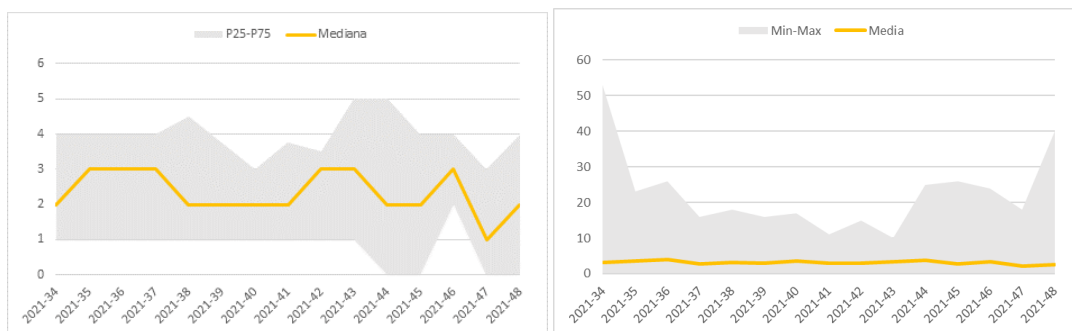
Trazabilidad: La trazabilidad hace referencia a los casos que han estado en contacto con un caso conocido previamente, es una información que requiere cierto tiempo para ser recabada y consolidada. Entre los casos en los que se dispone de la información, el 85,2% tuvieron un contacto previo con un caso conocido en La Rioja. La evolución de la trazabilidad para el conjunto de la comunidad se muestra en la Figura 11.

Figura 11. Trazabilidad de los casos. La Rioja. Del 11/05/20 al 05/12/2021.



Número de contactos por caso: En la semana 48 el número de contactos presenta un aumento respecto a la semana previa. La mediana se sitúa en 2 contactos (rango intercuartil: 0 a 4). La media, a su vez, se sitúa en 2,6 contactos (rango: 0 a 40). Es importante destacar que el número de contactos es relevante pero también lo es el entorno en donde se producen, así como el tipo de interacción que se mantiene (Figura 12).

Figura 23. Media, mínimo y máximo de contactos identificados por caso. La Rioja. Semanas 2021-34 a 2021-48.



Ámbito posible de exposición: Los sistemas de vigilancia epidemiológica recogen información relativa a los posibles lugares donde el caso ha podido estar expuesto a la infección. Esta información está influenciada por los vínculos sociales y es más propensa a identificar exposiciones en ámbitos conocidos por lo que podría tender a sobreestimar los riesgos en entornos inmediatos a infraestimar los riesgos en entornos menos habituales o donde los contactos tienden a ser casuales. En la semana 48 el principal ámbito probable de exposición es el domiciliario (n=226 casos; 39,6%) (Tabla 3).



Tabla 3. Ámbito probable de exposición. La Rioja. Semanas 2021-43 a 2021-48

Ámbito	2021-43		2021-44		2021-45		2021-46		2021-47		2021-48	
	N	%	N	%	N	%	N	%	N	%	N	%
Social	5	7,7	4	3,1	3	1,4	2	0,7	1	0,3	5	0,9
Centro Sanitario	0	0,0	2	1,5	1	0,5	2	0,7	1	0,3	2	0,4
Centro Sociosanitario	0	0,0	0	0,0	1	0,5	6	2,0	3	0,9	3	0,5
Escolar	3	4,6	0	0,0	7	3,3	18	6,0	10	3,0	37	6,5
Sin datos	2	3,1	2	1,5	3	1,4	7	2,3	2	0,6	18	3,2
Laboral	5	7,7	5	3,8	5	2,4	22	7,3	29	8,7	69	12,1
Otros	12	18,5	31	23,7	47	22,2	49	16,3	65	19,5	94	16,5
Desconocido	17	26,2	24	18,3	41	19,3	50	16,6	85	25,5	117	20,5
Domicilio	21	32,3	63	48,1	104	49,1	145	48,2	137	41,1	226	39,6
Total	65		131		212		301		333		571	

Brotos: Cuanto mayor es la transmisión más difícil resulta delimitar los brotes. La Tabla 4 muestra los casos y los brotes notificados a lo largo de todo el periodo, así como los notificados en los últimos 14 días. Cabe destacar que el número de casos está en constante actualización puesto que a medida que se recaba más información pueden atribuirse nuevos casos a los brotes declarados. Durante esta semana los brotes activos más frecuentes se encuentran en el ámbito social (9 brotes con 45 casos) (Tabla 4). Durante esta semana se observa un aumento respecto a las semanas previas en cuanto al número de brotes y de casos.

Durante la semana 47, destaca el siguiente brote:

- **Centro Escolar:** Se han detectado 13 casos en un centro escolar, relacionado con el comedor. Dos de ellos son adultos (vacunados) y el resto niños menores de 12 años (por lo tanto, sin vacunación). No han requerido ingreso hospitalario.

Tabla 4. Brotes y casos detectados por ámbitos. La Rioja. 05/12/2021

Ámbito	Acumulados (todos los brotes)					Activos (< 14 días desde el primer caso)				
	Brotos (B)		Casos (C)		Razón	Brotos (B)		Casos (C)		Razón
	N	%	N	%	C/B	N	%	N	%	C/B
Centro educativo	91	7,3	590	7,2	6,5	7	22,6	42	26,8	6,0
Centro sanitario	10	0,8	52	0,6	5,2	0	0,0	0	0,0	
Centro socio sanitario	49	3,9	915	11,1	18,7	1	3,2	4	2,5	4,0
Colectivos socialmente vulnerables	6	0,5	38	0,5	6,3	0	0,0	0	0,0	
Familiar (varios domicilios)	418	33,5	2369	28,8	5,7	6	19,4	21	13,4	3,5
Mixto	80	6,4	505	6,1	6,3	6	19,4	22	14,0	3,7
Laboral	139	11,1	966	11,8	6,9	9	29,0	45	28,7	5,0
Social	436	34,9	2572	31,3	5,9	2	6,5	23	14,6	11,5
Otros	20	1,6	208	2,5	10,4	0	0,0	0	0,0	
Total	1249	100	8215	100,0	6,6	31	100	157	100,0	5,1



Lugar visitado en periodo de infectividad: Desde la semana 2020-44 se solicita información sobre el lugar en el que han estado los casos desde dos días antes del inicio de síntomas o dos días antes de realización de prueba microbiológica. A lo largo de todo el periodo el 39,8% de los casos diagnosticados de los que se dispone de la información, han estado en reuniones con la familia o amistades en el hogar con menos de 6 personas, el 9,5% en bares o cafetería con amistades (o familia no convivientes) y el 18,4% en el centro de trabajo. En la semana 48 los lugares más frecuentados han sido las reuniones con la familia con menos de 6 personas (37,2%). (Tabla 5).



Tabla 5. Lugares visitados por los casos en las 48h previas a su inicio de síntomas o a su diagnóstico (para asintomáticos). La Rioja. Semanas 2021-43 a 2021-48.

Lugar	2021-43		2021-44		2021-45		2021-46		2021-47		2021-48	
	N	%	N	%	N	%	N	%	N	%	N	%
Viaje fuera de España	4	6,9	2	1,9	2	1,0	0	0,0	3	1,1	1	0,3
Discoteca o bar de copas	0	0,0	0	0,0	0	0,0	3	1,1	1	0,4	1	0,3
Entrenamiento en deporte de equipo	0	0,0	0	0,0	5	2,4	3	1,1	3	1,1	3	0,8
Iglesia o encuentro religioso	0	0,0	3	2,8	0	0,0	3	1,1	1	0,4	9	2,3
Salón de belleza, peluquería o barbería	0	0,0	1	0,9	0	0,0	2	0,7	0	0,0	0	0,0
Viaje dentro de España entre Comunidades Autónomas	12	20,7	12	11,2	15	7,2	11	4,0	11	4,1	5	1,3
Transporte público	0	0,0	2	1,9	0	0,0	1	0,4	0	0,0	5	1,3
Gimnasio	0	0,0	0	0,0	2	1,0	4	1,5	3	1,1	6	1,5
Restaurante, con la familia (convivientes)	1	1,7	3	2,8	8	3,9	8	2,9	11	4,1	3	0,8
Bar o cafetería, con la familia (convivientes)	0	0,0	2	1,9	6	2,9	7	2,5	1	0,4	23	5,8
Restaurante, con amistades (o familia no convivientes)	1	1,7	6	5,6	3	1,4	16	5,8	8	3,0	16	4,1
Establecimiento comercial o tiendas	1	1,7	3	2,8	14	6,8	12	4,4	4	1,5	12	3,0
Reunión con la familia o amistades en el hogar con 6 personas o más	5	8,6	7	6,5	23	11,1	16	5,8	25	9,3	30	7,6
Centro sanitario	3	5,2	3	2,8	10	4,8	2	0,7	7	2,6	3	0,8
Centro sociosanitario	1	1,7	1	0,9	3	1,4	3	1,1	4	1,5	2	0,5
Bar o cafetería, con amistades (o familia no convivientes)	1	1,7	10	9,3	15	7,2	16	5,8	18	6,7	9	2,3
Centro de trabajo	8	13,8	12	11,2	33	15,9	54	19,6	75	27,8	120	30,4
Reunión con la familia o amistades en el hogar con menos de 6 personas	21	36,2	40	37,4	68	32,9	114	41,5	95	35,2	147	37,2
Total	58		107		207		275		270		395	



Capacidades asistenciales

La presión asistencial obliga a adoptar medidas de elasticidad para incrementar la cantidad de pacientes críticos que se pueden atender en el sistema sanitario. Si se da la necesidad, se puede incrementar la capacidad atención a pacientes críticos considerablemente, pero para ello es preciso reducir de forma importante la programación quirúrgica y de consultas, de forma que se pueda redistribuir esta presión, así como el personal con cualificación específica.

La presión asistencial se muestra a continuación.

Hospital san pedro

- Capacidad UCI: 43
 - Pacientes COVID en UCI: 12
 - Pacientes no COVID en UCI: 21
 - % ocupación COVID en UCI: 27,91
 - % ocupación total en UCI: 76,94
 - Ingresos COVID en UCI 24h: 2
 - Altas COVID en UCI en 24h: 0
- Capacidad hospitalización: 548
 - Pacientes COVID en hospitalización: 12
 - Pacientes no COVID en hospitalización: 452
 - % ocupación COVID en hospitalización: 2,19%
 - % ocupación total en hospitalización: 84,67%
 - Ingresos COVID hospitalización 24h: 2
 - Altas COVID hospitalización 24h: 0

Hospital Fundación Calahorra

- Capacidad hospitalización: 76
 - Pacientes COVID en hospitalización: 4
 - Pacientes no COVID en hospitalización: 38
 - % ocupación COVID en hospitalización: 5,26%
 - % ocupación total en hospitalización: 55,26%
 - Ingresos COVID hospitalización en 24h: 1
 - Altas COVID hospitalización en 24h: 0



Evolución de la campaña de vacunación gripe y COVID

Con fecha 2 de noviembre, se inicia la campaña de vacunación frente a la gripe correspondiente a la temporada 2021-2022 en los Centros de Salud de La Rioja. Durante esta campaña, se incluye en las personas de 70 años y mayores, la tercera dosis de vacuna frente a COVID, en el mismo acto vacunal si fuera posible.

El día 7 de diciembre se ha registrado la administración de un total de 74.100 dosis de vacuna de gripe en Atención Primaria, de las cuales 37.892 (75,28%) han sido para personas de 70 años en adelante. (Figuras 1 y 2).

A partir del 17 de noviembre (tras 11 días de campaña de vacunación) se observa una disminución en el ritmo de vacunación frente a la gripe. Durante la semana 47 (22 a 28 de noviembre) ningún día se superan la administración de 3.000 dosis, siendo el máximo número de dosis administradas el día 23 de noviembre con 2.984 dosis. Este ritmo de vacunación continúa descendiendo la semana 48 (29 noviembre a 5 diciembre) en la que el máximo número de dosis administradas son 1.933 el día 30 de noviembre.

En cuanto a la administración de la tercera dosis de vacuna frente a COVID-19 en las personas de 70 años en adelante, se inicia el día 2 de noviembre, a fecha 3 de diciembre de 2021 se han administrado un total de 38.622 dosis (Figura 3). La cobertura alcanzada en mayores de 70 años de edad a fecha 3 de diciembre de vacuna frente a la gripe asciende a 74,72% mientras que para la vacuna frente a COVID-19 la cobertura es de 76,73% (Figura 4).

A diferencia de la experiencia observada en campañas anteriores de vacunación frente a la gripe, en las que se observaba un volumen de vacunación muy elevado los primeros días que descendía a medida que avanzaban los días, durante esta campaña se observa durante las dos primeras semanas mayor estabilidad en el ritmo de administración de vacunas, que comienza a descender a partir de la tercera semana (después de 11 días de campaña), y continúa en lento descenso durante la cuarta y quinta semanas.

Tras 24 días de vacunación la cobertura frente a la gripe en mayores de 70 años alcanza un 74,72% (muy cerca de alcanzar el objetivo establecido por el Ministerio de Sanidad de 75%), mientras que a los diecinueve días de vacunación frente a COVID la cobertura en este mismo grupo de edad alcanza el 66,08%.

En los inicios de la campaña conjunta de gripe y COVID, se observó mayor cobertura frente a la gripe que frente a la tercera dosis de vacuna COVID. Esta diferencia ha ido disminuyendo a medida que avanza la campaña. A partir del día 26 de noviembre se observa un cambio de tendencia, de modo que la cobertura frente a COVID-19 es superior que frente a la vacuna de gripe. Gracias a esta campaña conjunta se está observando un aumento en la cobertura de vacunación frente a la gripe en este grupo de edad.



El día 29 de noviembre se inicia la campaña de vacunación con la tercera dosis frente a COVID en las personas de 60 a 69 años de edad. Tras cinco días de vacunación, se ha alcanzado una cobertura del 17,63% en este grupo de edad (Figura 5)

Figura 1. Vacunados frente a la gripe

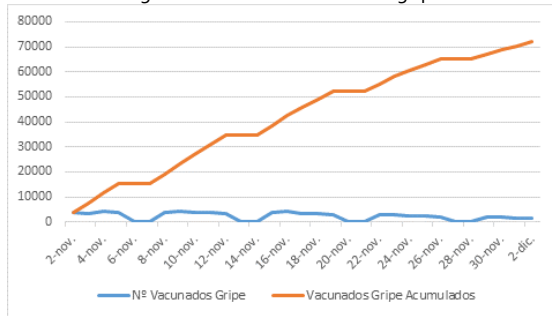


Figura 2. Vacunación frente a gripe en 70 años y mayores

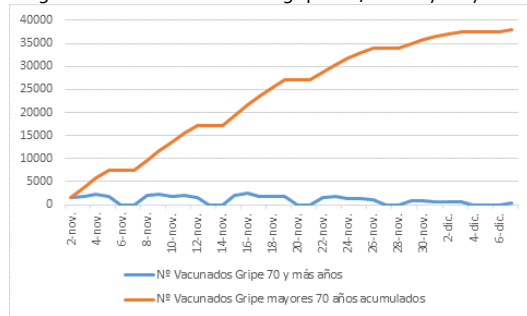


Figura 3. Tercera dosis de vacuna frente a COVID en mayores de 70 años de edad.

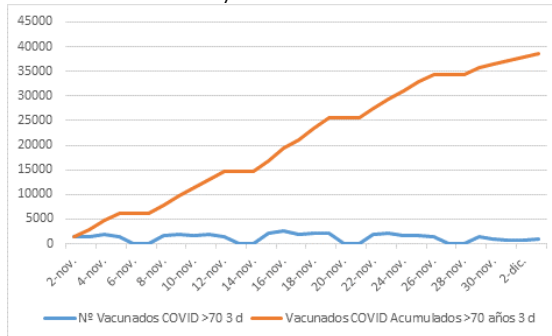


Figura 4. Evolución Cobertura de Vacunación gripe y Covid en mayores de 70 años

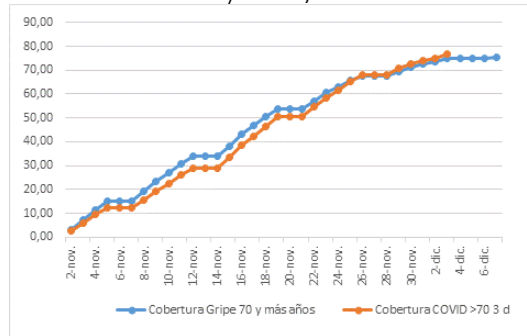
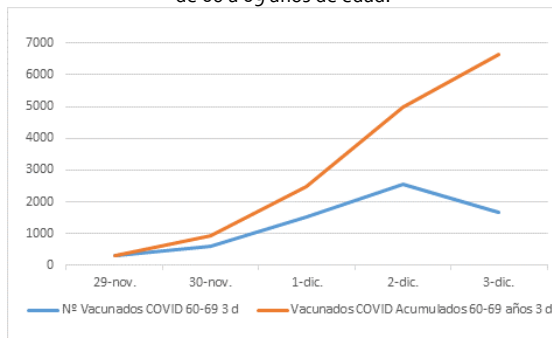


Figura 5. Tercera dosis de vacuna frente a COVID en personas de 60 a 69 años de edad.





Nivel de riesgo

La actualización periódica de los indicadores para la valoración de riesgo y niveles de alerta de transmisión de COVID-19⁵ pueden consultarse en la evolución de la situación actual elaborada por el Ministerio de Sanidad⁶. Los indicadores a fecha de 05/12/2021 muestran un nivel de riesgo alto para La Rioja:

Unidad territorial	Población Número	IA14 Casos	Tasas	IA7 Casos	Tasas	IA14 >65 Casos	Tasas	IA7 >65 Casos	Tasas	POS %	HOSP %	UCI %	Tasa*	Tasa*
LA RIOJA	319.914	909		579		120		74						
LOGROÑO	152.485	467		292		46		26						
CALAHORRA	24.531	35		22		8		4						
ARNEDO	15.015	91		76		22		20						
HARO	11.557	33		14		8		4						
LARDERO	10.813	23		15		1		0						
ALFARO	9.611	10		7		1		1						
VILLAMEDIANA DE IREGUA	8.359	12		6		1		0						
NAJERA	8.072	29		26		1		1						
SANTO DOMINGO DE LA CALZADA	6.276	9		6		1		1						
AUTOL	4.623	1		0		0		0						
PRADEJON	3.910	4		1		1		1						
RINCON DE SOTO	3.886	10		4		0		0						
ALBELDA DE IREGUA	3.481	23		20		6		6						
FUENMAYOR	3.143	6		6		0		0						
NAVARRETE	2.935	17		10		2		1						

* Tasas de nuevos ingresos en los últimos 7 días. Debido a que el lunes 6 de diciembre fue festivo los datos de las tasas están incompletos.



Conclusiones

- **La incidencia continúa aumentando.** En la semana actual (semana 48), se observa un aumento en la incidencia tanto en población general y en la población mayor de 65 años. El ritmo de aumento durante esta semana ha sido superior al de semanas previas. La incidencia en La Rioja se sitúa por encima de la observada para el conjunto España.
- **La incidencia difiere según el por grupo de edad.** Se observa un aumento en la incidencia en todos los grupos de edad excepto en los de 30-39 años, que experimentan un ligero descenso tras el aumento de la semana previa. La incidencia más elevada se observa en el grupo de 40 a 49 años de edad y en los menores de 10 años, siendo además los grupos en los que se ha observado un mayor crecimiento durante esta semana. Durante esta semana ha habido 20 casos nuevos ingresados en hospitalización y 6 casos nuevos ingresos en cuidados críticos.
- La distribución espacial de la enfermedad es heterogénea, con diferencias entre las distintas ZBS. Se observa un **aumento en la incidencia en 14 ZBS**. La positividad, ha presentado un aumento durante esta semana y en una ZBS ha superado el 10%.
- **La capacidad diagnóstica se mantiene elevada,** durante esta semana la cantidad de pruebas diagnósticas de infección activa realizadas ha sido mayor a las realizadas durante la semana previa, también se observa un aumento de la **positividad que alcanza el 7,2%** (superior a la semana previa).
- **Los brotes activos vinculados al ámbito social son los más frecuentes.** Durante esta semana, el ámbito social ocupa nuevamente el primer lugar tanto en número de brotes como en el número de casos y continúan elevados los brotes escolares. Los principales ámbitos de exposición continúan siendo similares a los de las semanas previas, siendo la exposición domiciliaria la más frecuente. Se observa un aumento en el número de contactos, así como en el número de brotes y de casos.
- **En cuanto a la presión hospitalaria,** ha presentado un aumento durante esta semana, tanto en hospitalización como en cuidados críticos. La presión hospitalaria se encuentra en niveles inferiores a los registrados en las olas previas.
- En la evaluación del nivel de alerta se ha **tenido en consideración el contexto** global, así como la evolución de la campaña de vacunación. A fecha 7 de diciembre de 2021, un total de 262.433 personas han recibido al menos una dosis de vacunación y 257.586 han recibido la pauta completa de vacunación, y 51.340 han recibido dosis adicional⁷.

Recomendaciones

Revisar de manera periódica la situación epidemiológica y el nivel de alerta.

Continuar vigilando con especial atención los indicadores en entornos de especial vulnerabilidad.

Fortalecer el cumplimiento de las recomendaciones y de la normativa de prevención y control de la infección por SARS-CoV-2.

Reforzar la comunicación y realizar acciones dirigidas a conseguir la implicación de la ciudadanía mejorar el cumplimiento de las medidas y las recomendaciones.



En todo momento es fundamental implementar medidas de prevención, entre las que se incluyen las siguientes:

- La utilización adecuada de **mascarillas** en espacios interiores, así como la **distancia física** y las medidas como la **higiene de manos** o la **etiqueta respiratoria** son elementos fundamentales.
- Se debe tener en cuenta las recomendaciones de **ventilación** en cada uno de los diferentes sectores, especialmente en relación con los riesgos en **espacios cerrados** y mal ventilados.
- Es importante concienciar sobre la importancia de **reducir del número de contactos**, manteniendo los grupos burbuja, y reduciendo el número de participantes en los eventos y celebraciones sociales, especialmente durante las celebraciones de fin de año y en los momentos con una situación epidemiológica más adversa.

De forma general y en referencia a las capacidades de salud pública y asistencia sanitaria se recomienda tener en cuenta lo siguiente:

- Reducir progresivamente las bolsas de susceptibles, continuar aumentando los porcentajes de cobertura de **vacunación** y la administración de dosis de refuerzo en poblaciones diana.
- Fortalecer las capacidades diagnósticas para permitir el **diagnóstico precoz** de los casos y el rastreo de los contactos.
- Asegurar una adecuada **vigilancia, control y seguimiento** de los casos y contactos.
- Garantizar el adecuado **aislamiento de los casos y cuarentena de contactos** incluyendo los recursos sociales necesarios y la disponibilidad de plazas en lugares habilitados al efecto

De acuerdo con lo establecido por el Ministerio de Sanidad, estas recomendaciones deben tenerse en especial consideración en contexto epidemiológico actual, especialmente debido a la incertidumbre asociada a la **variante Ómicron**⁸.



Anexo 1. Principales indicadores epidemiológicos por municipios. 05/12/2021.

	Casos Totales	Casos diagnosticados el día previo	Casos diagnosticados en los últimos 14 días		Casos diagnosticados en los últimos 7 días		Casos diagnosticados con fecha de inicio de síntomas en los últimos 14 días		Casos diagnosticados con fecha de inicio de síntomas en los últimos 7 días	
			Nº	IA	Nº	IA	Nº	IA	Nº	IA
ÁBALOS	22	0	0	0,00	0	0,00	0	0,00	0	0,00
AGONCILLO	89	0	5	456,20	0	0,00	5	456,20	0	0,00
AGUILAR DEL RÍO ALHAMA	67	0	0	0,00	0	0,00	0	0,00	0	0,00
AJAMIL DE CAMEROS	0	0	0	0,00	0	0,00	0	0,00	0	0,00
ALBELDA DE IREGUA	575	1	22	632,00	19	545,82	18	517,09	6	172,36
ALBERITE	356	0	6	244,20	5	203,50	5	203,50	2	81,40
ALCANADRE	82	0	0	0,00	0	0,00	0	0,00	0	0,00
ALDEANUEVA DE EBRO	410	0	9	326,09	3	108,70	6	217,39	2	72,46
ALESANCO	56	0	0	0,00	0	0,00	0	0,00	0	0,00
ALESÓN	11	0	2	2.127,66	0	0,00	2	2.127,66	0	0,00
ALFARO	1700	0	10	104,05	7	72,83	4	41,62	2	20,81
ALMARZA DE CAMEROS	4	0	0	0,00	0	0,00	0	0,00	0	0,00
ANGUCIANA	36	0	4	941,18	1	235,29	1	235,29	0	0,00
ANGUIANO	70	0	8	1.619,43	6	1.214,57	5	1.012,15	4	809,72
ARENZANA DE ABAJO	28	0	2	843,88	2	843,88	2	843,88	1	421,94
ARENZANA DE ARRIBA	3	0	0	0,00	0	0,00	0	0,00	0	0,00
ARNEDILLO	59	0	0	0,00	0	0,00	0	0,00	0	0,00
ARNEDO	2503	3	90	599,40	75	499,50	64	426,24	32	213,12
ARRÚBAL	43	0	0	0,00	0	0,00	0	0,00	0	0,00
AUSEJO	140	0	0	0,00	0	0,00	0	0,00	0	0,00
AUTOL	660	0	1	21,63	0	0,00	0	0,00	0	0,00
AZOFRA	28	0	0	0,00	0	0,00	0	0,00	0	0,00
BADARÁN	45	0	0	0,00	0	0,00	0	0,00	0	0,00
BAÑARES	28	0	0	0,00	0	0,00	0	0,00	0	0,00
BAÑOS DE RÍO TOBÍA	220	0	9	567,82	3	189,27	5	315,46	2	126,18
BAÑOS DE RIOJA	8	0	0	0,00	0	0,00	0	0,00	0	0,00
BERCEO	14	0	0	0,00	0	0,00	0	0,00	0	0,00
BERGASA	21	0	0	0,00	0	0,00	0	0,00	0	0,00
BERGASILLAS BAJERA	6	0	0	0,00	0	0,00	0	0,00	0	0,00
BEZARES	1	0	0	0,00	0	0,00	0	0,00	0	0,00



BOBADILLA	11	0	0	0,00	0	0,00	0	0,00	0	0,00
BRIEVA DE CAMEROS	1	0	0	0,00	0	0,00	0	0,00	0	0,00
BRIÑAS	33	1	1	526,32	1	526,32	0	0,00	0	0,00
BRIONES	102	0	12	1.602,14	1	133,51	2	267,02	1	133,51
CABEZÓN DE CAMEROS	0	0	0	0,00	0	0,00	0	0,00	0	0,00
CALAHORRA	3770	1	37	150,83	21	85,61	29	118,22	10	40,76
CAMPROVÍN	26	0	0	0,00	0	0,00	0	0,00	0	0,00
CANALES DE LA SIERRA	3	0	0	0,00	0	0,00	0	0,00	0	0,00
CANILLAS DE RÍO TUERTO	5	0	0	0,00	0	0,00	0	0,00	0	0,00
CAÑAS	15	0	0	0,00	0	0,00	0	0,00	0	0,00
CÁRDENAS	8	0	1	806,45	1	806,45	0	0,00	0	0,00
CASALARREINA	153	0	0	0,00	0	0,00	0	0,00	0	0,00
CASTAÑARES DE RIOJA	51	0	3	742,57	0	0,00	2	495,05	0	0,00
CASTROVIEJO	2	0	0	0,00	0	0,00	0	0,00	0	0,00
CELLORIGO	0	0	0	0,00	0	0,00	0	0,00	0	0,00
CENICERO	182	0	0	0,00	0	0,00	0	0,00	0	0,00
CERVERA DEL RÍO ALHAMA	282	0	6	259,97	6	259,97	4	173,31	3	129,98
CIDAMÓN	0	0	0	0,00	0	0,00	0	0,00	0	0,00
CIHURI	24	0	0	0,00	0	0,00	0	0,00	0	0,00
CIRUEÑA	21	0	1	595,24	0	0,00	1	595,24	0	0,00
CLAVIJO	20	0	4	1.486,99	2	743,49	4	1.486,99	1	371,75
CORDOVÍN	11	0	0	0,00	0	0,00	0	0,00	0	0,00
CORERA	29	0	0	0,00	0	0,00	0	0,00	0	0,00
CORNAGO	20	0	0	0,00	0	0,00	0	0,00	0	0,00
CORPORALES	1	0	0	0,00	0	0,00	0	0,00	0	0,00
CUZCURRITA DE RÍO TIRÓN	42	0	0	0,00	0	0,00	0	0,00	0	0,00
DAROCA DE RIOJA	5	0	0	0,00	0	0,00	0	0,00	0	0,00
ENCISO	8	0	0	0,00	0	0,00	0	0,00	0	0,00
ENTRENA	117	0	2	129,45	2	129,45	2	129,45	2	129,45
ESTOLLO	4	0	0	0,00	0	0,00	0	0,00	0	0,00
EZCARAY	343	0	0	0,00	0	0,00	0	0,00	0	0,00
FONCEA	14	0	0	0,00	0	0,00	0	0,00	0	0,00
FONZALECHE	8	0	0	0,00	0	0,00	0	0,00	0	0,00
FUENMAYOR	411	0	6	190,90	6	190,90	6	190,90	6	190,90
GALBÁRRULI	1	0	0	0,00	0	0,00	0	0,00	0	0,00
GALILEA	50	0	0	0,00	0	0,00	0	0,00	0	0,00
GALLINERO DE CAMEROS	0	0	0	0,00	0	0,00	0	0,00	0	0,00
GIMILEO	6	0	0	0,00	0	0,00	0	0,00	0	0,00
GRAÑÓN	12	0	0	0,00	0	0,00	0	0,00	0	0,00



GRÁVALOS	4	0	0	0,00	0	0,00	0	0,00	0	0,00
HARO	1477	0	33	285,54	14	121,14	18	155,75	2	17,31
HERCE	20	0	0	0,00	0	0,00	0	0,00	0	0,00
HERRAMÉLLURI	10	0	0	0,00	0	0,00	0	0,00	0	0,00
HERVÍAS	16	0	0	0,00	0	0,00	0	0,00	0	0,00
HORMILLA	53	0	0	0,00	0	0,00	0	0,00	0	0,00
HORMILLEJA	43	0	0	0,00	0	0,00	0	0,00	0	0,00
HORNILLOS DE CAMEROS	0	0	0	0,00	0	0,00	0	0,00	0	0,00
HORNOS DE MONCALVILLO	7	0	0	0,00	0	0,00	0	0,00	0	0,00
HUÉRCANOS	66	0	0	0,00	0	0,00	0	0,00	0	0,00
IGEA	55	0	0	0,00	0	0,00	0	0,00	0	0,00
JALÓN DE CAMEROS	4	0	0	0,00	0	0,00	0	0,00	0	0,00
LAGUNA DE CAMEROS	7	0	0	0,00	0	0,00	0	0,00	0	0,00
LAGUNILLA DEL JUBERA	71	0	0	0,00	0	0,00	0	0,00	0	0,00
LARDERO	1211	4	24	221,96	15	138,72	9	83,23	6	55,49
LEDESMA DE LA COGOLLA	0	0	0	0,00	0	0,00	0	0,00	0	0,00
LEIVA	34	0	0	0,00	0	0,00	0	0,00	0	0,00
LEZA DE RÍO LEZA	2	0	0	0,00	0	0,00	0	0,00	0	0,00
LOGROÑO	20037	16	458	300,36	285	186,90	339	222,32	140	91,81
LUMBRERAS	3	0	2	1.315,79	1	657,89	2	1.315,79	0	0,00
MANJARRÉS	11	0	0	0,00	0	0,00	0	0,00	0	0,00
MANSILLA DE LA SIERRA	3	0	0	0,00	0	0,00	0	0,00	0	0,00
MANZANARES DE RIOJA	9	0	0	0,00	0	0,00	0	0,00	0	0,00
MATUTE	2	0	0	0,00	0	0,00	0	0,00	0	0,00
MEDRANO	25	0	1	307,69	0	0,00	0	0,00	0	0,00
MUNILLA	2	0	0	0,00	0	0,00	0	0,00	0	0,00
MURILLO DE RÍO LEZA	191	2	11	665,86	9	544,79	9	544,79	7	423,73
MURO DE AGUAS	2	0	0	0,00	0	0,00	0	0,00	0	0,00
MURO EN CAMEROS	0	0	0	0,00	0	0,00	0	0,00	0	0,00
NÁJERA	1121	1	30	371,66	27	334,49	23	284,94	14	173,44
NALDA	114	0	1	94,61	1	94,61	1	94,61	1	94,61
NAVAJÚN	1	0	0	0,00	0	0,00	0	0,00	0	0,00
NAVARRETE	438	0	17	579,22	10	340,72	12	408,86	4	136,29
NESTARES	2	0	0	0,00	0	0,00	0	0,00	0	0,00
NIEVA DE CAMEROS	3	0	0	0,00	0	0,00	0	0,00	0	0,00
OCHÁNDURI	8	0	0	0,00	0	0,00	0	0,00	0	0,00
OCÓN	21	0	0	0,00	0	0,00	0	0,00	0	0,00



OJACASTRO	9	0	0	0,00	0	0,00	0	0,00	0	0,00
OLLAURI	45	0	1	349,65	0	0,00	0	0,00	0	0,00
ORTIGOSA DE CAMEROS	23	0	0	0,00	0	0,00	0	0,00	0	0,00
PAZUENGOS	0	0	0	0,00	0	0,00	0	0,00	0	0,00
PEDROSO	8	0	0	0,00	0	0,00	0	0,00	0	0,00
PINILLOS	0	0	0	0,00	0	0,00	0	0,00	0	0,00
PRADEJÓN	584	0	4	102,30	1	25,58	2	51,15	0	0,00
PRADILLO	0	0	0	0,00	0	0,00	0	0,00	0	0,00
PRÉJANO	17	0	0	0,00	0	0,00	0	0,00	0	0,00
QUEL	209	0	2	96,25	2	96,25	2	96,25	2	96,25
RABANERA	0	0	0	0,00	0	0,00	0	0,00	0	0,00
RASILLO DE CAMEROS (EL)	4	0	0	0,00	0	0,00	0	0,00	0	0,00
REDAL (EL)	17	0	0	0,00	0	0,00	0	0,00	0	0,00
RIBAFRECHA	114	0	4	417,54	1	104,38	4	417,54	0	0,00
RINCÓN DE SOTO	910	0	10	257,33	4	102,93	3	77,20	1	25,73
ROBRES DEL CASTILLO	0	0	0	0,00	0	0,00	0	0,00	0	0,00
RODEZNO	22	0	0	0,00	0	0,00	0	0,00	0	0,00
SAJAZARRA	23	0	2	1.550,39	2	1.550,39	1	775,19	0	0,00
SAN ASENSIO	77	0	2	180,51	0	0,00	1	90,25	0	0,00
SAN MILLÁN DE LA COGOLLA	8	0	0	0,00	0	0,00	0	0,00	0	0,00
SAN MILLÁN DE YÉCORA	0	0	0	0,00	0	0,00	0	0,00	0	0,00
SAN ROMÁN DE CAMEROS	8	0	0	0,00	0	0,00	0	0,00	0	0,00
SAN TORCUATO	5	0	0	0,00	0	0,00	0	0,00	0	0,00
SAN VICENTE DE LA SONSIERRA	155	0	0	0,00	0	0,00	0	0,00	0	0,00
SANTA COLOMA	10	0	1	1.098,90	1	1.098,90	0	0,00	0	0,00
SANTA ENGRACIA DEL JUBERA	2	0	0	0,00	0	0,00	0	0,00	0	0,00
SANTA EULALIA BAJERA	8	0	0	0,00	0	0,00	0	0,00	0	0,00
SANTO DOMINGO DE LA CALZADA	710	1	10	159,34	6	95,60	7	111,54	2	31,87
SANTURDE DE RIOJA	15	0	0	0,00	0	0,00	0	0,00	0	0,00
SANTURDEJO	5	0	0	0,00	0	0,00	0	0,00	0	0,00
SOJUELA	18	0	2	576,37	0	0,00	1	288,18	0	0,00
SORZANO	8	0	0	0,00	0	0,00	0	0,00	0	0,00
SOTÉS	28	0	0	0,00	0	0,00	0	0,00	0	0,00
SOTO EN CAMEROS	1	0	0	0,00	0	0,00	0	0,00	0	0,00
TERROBA	0	0	0	0,00	0	0,00	0	0,00	0	0,00
TIRGO	9	0	1	540,54	0	0,00	0	0,00	0	0,00



TOBÍA	1	0	0	0,00	0	0,00	0	0,00	0	0,00
TORMANTOS	16	0	0	0,00	0	0,00	0	0,00	0	0,00
TORRE EN CAMEROS	0	0	0	0,00	0	0,00	0	0,00	0	0,00
TORRECILLA EN CAMEROS	47	0	0	0,00	0	0,00	0	0,00	0	0,00
TORRECILLA SOBRE ALESANCO	4	0	0	0,00	0	0,00	0	0,00	0	0,00
TORRENTALBO	0	0	0	0,00	0	0,00	0	0,00	0	0,00
TREVIANA	8	0	0	0,00	0	0,00	0	0,00	0	0,00
TRICIO	65	0	0	0,00	0	0,00	0	0,00	0	0,00
TUDELILLA	28	0	0	0,00	0	0,00	0	0,00	0	0,00
URUÑUELA	93	0	1	103,41	0	0,00	1	103,41	0	0,00
VALDEMADERA	0	0	0	0,00	0	0,00	0	0,00	0	0,00
VALGAÑÓN	25	0	0	0,00	0	0,00	0	0,00	0	0,00
VENTOSA	8	0	1	621,12	1	621,12	1	621,12	1	621,12
VENTROSA	6	0	0	0,00	0	0,00	0	0,00	0	0,00
VIGUERA	39	1	8	2.094,24	8	2.094,24	6	1.570,68	5	1.308,90
VILLALBA DE RIOJA	7	0	0	0,00	0	0,00	0	0,00	0	0,00
VILLOBAR DE RIOJA	2	0	0	0,00	0	0,00	0	0,00	0	0,00
VILLAMEDIANA DE IREGUA	814	0	13	155,52	7	83,74	10	119,63	5	59,82
VILLANUEVA DE CAMEROS	5	0	0	0,00	0	0,00	0	0,00	0	0,00
VILLAR DE ARNEDO (EL)	70	0	0	0,00	0	0,00	0	0,00	0	0,00
VILLAR DE TORRE	15	0	0	0,00	0	0,00	0	0,00	0	0,00
VILLAREJO	1	0	0	0,00	0	0,00	0	0,00	0	0,00
VILLARROYA	0	0	0	0,00	0	0,00	0	0,00	0	0,00
VILLARTA-QUINTANA	4	0	0	0,00	0	0,00	0	0,00	0	0,00
VILLAVELAYO	5	0	0	0,00	0	0,00	0	0,00	0	0,00
VILLAVERDE DE RIOJA	1	0	0	0,00	0	0,00	0	0,00	0	0,00
VILLOSLADA DE CAMEROS	40	0	0	0,00	0	0,00	0	0,00	0	0,00
VINIEGRA DE ABAJO	10	0	0	0,00	0	0,00	0	0,00	0	0,00
VINIEGRA DE ARRIBA	1	0	0	0,00	0	0,00	0	0,00	0	0,00
ZARRATÓN	47	0	0	0,00	0	0,00	0	0,00	0	0,00
ZARZOSA	0	0	0	0,00	0	0,00	0	0,00	0	0,00
ZORRAQUÍN	7	0	0	0,00	0	0,00	0	0,00	0	0,00



Anexo 2. Brotes por municipio. 05/12/2021.

	Acumulados (todos los brotes)					Activos (< 14 días desde el diagnóstico del primer caso)				
	Brotes		Casos		Casos / Brote	Brotes		Casos		Casos / Brote
	N	%	N	%	Razón	N	%	N	%	Razón
AGONCILLO	6	0,49	39	0,48	6,5		0,00		0,00	
AGUILAR DEL RIO ALHAMA	1	0,08	10	0,12	10,0		0,00		0,00	
ALBELDA DE IREGUA	13	1,05	120	1,48	9,2		0,00		0,00	
ALBERITE	17	1,38	105	1,29	6,2		0,00		0,00	
ALCANADRE	2	0,16	10	0,12	5,0		0,00		0,00	
ALDEANUEVA DE EBRO	15	1,22	77	0,95	5,1		0,00		0,00	
ALESANCO	1	0,08	9	0,11	9,0		0,00		0,00	
ALFARO	53	4,30	309	3,81	5,8		0,00		0,00	
ALMARZA DE CAMEROS	1	0,08	5	0,06	5,0		0,00		0,00	
ANGUIANO	2	0,16	25	0,31	12,5		0,00		0,00	
ANGUNCIANA	1	0,08	3	0,04	3,0		0,00		0,00	
ARENZANA DE ABAJO	1	0,08	11	0,14	11,0		0,00		0,00	
ARNEDO	76	6,16	597	7,36	7,9	1	2,70	3	1,69	3,0
ARRUBAL	1	0,08	7	0,09	7,0		0,00		0,00	
AUSEJO	4	0,32	24	0,30	6,0		0,00		0,00	
AUTOL	18	1,46	123	1,52	6,8		0,00		0,00	
AZOFRA	1	0,08	10	0,12	10,0		0,00		0,00	
BADARAN	1	0,08	5	0,06	5,0		0,00		0,00	
BAÑOS	1	0,08	9	0,11	9,0		0,00		0,00	
BAÑOS DE RIO TOBIA	9	0,73	58	0,72	6,4		0,00		0,00	
BERGASA	2	0,16	7	0,09	3,5		0,00		0,00	
BERGASILLAS	1	0,08	7	0,09	7,0		0,00		0,00	
BOBADILLA	1	0,08	4	0,05	4,0		0,00		0,00	
BRIÑAS	2	0,16	9	0,11	4,5		0,00		0,00	
BRIONES	4	0,32	27	0,33	6,8	1	2,70	3	1,69	3,0
CALAHORRA	12			10,1						
CALAHORRA	2	9,89	819	0	6,7	3	8,11	15	8,47	5,0
CANILLAS	1	0,08	4	0,05	4,0		0,00		0,00	
CASALARREINA	5	0,41	27	0,33	5,4		0,00		0,00	
CASTAÑARES	1	0,08	5	0,06	5,0		0,00		0,00	
CENICERO	6	0,49	45	0,55	7,5		0,00		0,00	
CERVERA DEL RIO ALHAMA	13	1,05	108	1,33	8,3		0,00		0,00	
CIRUEÑA	1	0,08	5	0,06	5,0		0,00		0,00	
CORERA	2	0,16	8	0,10	4,0		0,00		0,00	
CUZCURRITA	2	0,16	13	0,16	6,5		0,00		0,00	
DAROCA	1	0,08	10	0,12	10,0		0,00		0,00	
EL RASILLO	1	0,08	19	0,23	19,0		0,00		0,00	
EL VILLAR DE ARNEDO	2	0,16	23	0,28	11,5		0,00		0,00	
ENTRENA	2	0,16	12	0,15	6,0		0,00		0,00	
EZCARAY	14	1,14	80	0,99	5,7		0,00		0,00	
FONCEA	1	0,08	4	0,05	4,0		0,00		0,00	
FUENMAYOR	16	1,30	87	1,07	5,4		0,00		0,00	
GALILEA	1	0,08	33	0,41	33,0		0,00		0,00	
HARO	39	3,16	349	4,30	8,9		0,00		0,00	



HERCE	1	0,08	7	0,09	7,0		0,00		0,00	
HORMILLA	2	0,16	11	0,14	5,5		0,00		0,00	
HORMILLEJA	2	0,16	15	0,18	7,5		0,00		0,00	
HUERCANOS	1	0,08	5	0,06	5,0		0,00		0,00	
IGEA	1	0,08	6	0,07	6,0		0,00		0,00	
LAGUNA DE CAMEROS	1	0,08	4	0,05	4,0		0,00		0,00	
LAGUNILLA	2	0,16	80	0,99	40,0		0,00		0,00	
LARDERO	16	1,30	83	1,02	5,2		0,00		0,00	
LOGROÑO	55	44,7	351	43,2		2	64,8	12	69,4	
	2	7	0	8	6,4	4	6	3	9	5,1
MANJARRES	1	0,08	8	0,10	8,0		0,00		0,00	
MEDRANO	1	0,08	28	0,35	28,0		0,00		0,00	
MURILLO	3	0,24	21	0,26	7,0		0,00		0,00	
NAJERA	37	3,00	175	2,16	4,7	1	2,70	8	4,52	8,0
NALDA	11	0,89	111	1,37	10,1		0,00		0,00	
NAVARRETE	13	1,05	70	0,86	5,4	1	2,70	3	1,69	3,0
NIEVA EN CAMEROS	1	0,08	4	0,05	4,0		0,00		0,00	
OLLAURI	2	0,16	13	0,16	6,5		0,00		0,00	
ORTIGOSA	1	0,08	5	0,06	5,0		0,00		0,00	
PEDROSO	1	0,08	10	0,12	10,0		0,00		0,00	
PEÑALOSCINTOS	1	0,08	6	0,07	6,0		0,00		0,00	
PRADEJON	20	1,62	120	1,48	6,0		0,00		0,00	
QUEL	9	0,73	53	0,65	5,9		0,00		0,00	
RIBAFRECHA	3	0,24	12	0,15	4,0	1	2,70	3	1,69	3,0
RINCON DE SOTO	27	2,19	171	2,11	6,3	3	8,11	12	6,78	4,0
RODEZNO	1	0,08	4	0,05	4,0	1	2,70	4	2,26	4,0
SAN ASENSIO	2	0,16	6	0,07	3,0		0,00		0,00	
SAN MILLAN DE LA COGOLLA	2	0,16	6	0,07	3,0		0,00		0,00	
SAN VICENTE DE LA SONSIERRA	4	0,32	17	0,21	4,3		0,00		0,00	
SANTO DOMINGO DE LA CALZADA	5	0,41	20	0,25	4,0		0,00		0,00	
SOTES	1	0,08	9	0,11	9,0		0,00		0,00	
SOTO DE CAMEROS	1	0,08	5	0,06	5,0		0,00		0,00	
TORRECILLA	2	0,16	8	0,10	4,0		0,00		0,00	
TRICIO	3	0,24	17	0,21	5,7		0,00		0,00	
TUDELILLA	1	0,08	5	0,06	5,0		0,00		0,00	
URUÑUELA	3	0,24	17	0,21	5,7		0,00		0,00	
VAREA	1	0,08	4	0,05	4,0		0,00		0,00	
VENTAS DE BAÑOS	2	0,16	7	0,09	3,5	1	2,70	3	1,69	3,0
VENTOSA	1	0,08	3	0,04	3,0		0,00		0,00	
VIGUERA	1	0,08	7	0,09	7,0		0,00		0,00	
VILLA DE OCON	1	0,08	7	0,09	7,0		0,00		0,00	
VILLAMEDIANA DE IREGUA	21	1,70	124	1,53	5,9		0,00		0,00	
VILLANUEVA CAMEROS	1	0,08	5	0,06	5,0		0,00		0,00	
VILLOSLADA DE CAMEROS	3	0,24	13	0,16	4,3		0,00		0,00	
VINIEGRA	1	0,08	26	0,32	26,0		0,00		0,00	
ZARRATON	2	0,16	7	0,09	3,5		0,00		0,00	
ZORRAQUIN	1	0,08	4	0,05	4,0		0,00		0,00	



Referencias

- ¹ Actualización nº 517 Enfermedad por el coronavirus (COVID-19). 0312/2021 (datos consolidados a las 15.30 horas del 03/12/2021). Disponible en: https://www.mscbs.gob.es/profesionales/saludPublica/ccayes/alertasActual/nCov/documentos/Actualizacion_517_COVID-19.pdf
- ² Weekly surveillance summary. Week 47, 2021. Produced on 03 December at 11:45. Consultado el 07/12/2021. Disponible en: <https://covid19-country-overviews.ecdc.europa.eu/>
- ³ COVID-19 situation update for the EU/EEA, as of 2 December 2021. Consultado el 07.12.2021. Disponible en: <https://www.ecdc.europa.eu/en/covid-19/situation-updates/weekly-maps-coordinated-restriction-free-movement>
- ⁴ Vigilancia de los excesos de mortalidad por todas las causas. MoMo. Consultado el 7/12/2021. Disponible en: https://momo.isciii.es/public/momo/dashboard/momo_dashboard.html
- ⁵ Indicadores para la valoración de riesgo y niveles de Alerta de transmisión de COVID-19 [https://www.mscbs.gob.es/profesionales/saludPublica/ccayes/alertasActual/nCov/documentos/Indicadores de riesgo COVID.pdf](https://www.mscbs.gob.es/profesionales/saludPublica/ccayes/alertasActual/nCov/documentos/Indicadores_de_riesgo_COVID.pdf)
- ⁶ Ministerio de Sanidad. Situación actual. Informe de indicadores principales de seguimiento de COVID-19 (actualización semanal) 02.12.2021 <https://www.mscbs.gob.es/profesionales/saludPublica/ccayes/alertasActual/nCov/situacionActual.htm>
- ⁷ Gestión Integral de Vacunación COVID-19. Informe de actividad. Fecha del informe: 07/12/2021. Disponible en: [https://www.mscbs.gob.es/profesionales/saludPublica/ccayes/alertasActual/nCov/documentos/Informe GIV comunicacion 20211207.pdf](https://www.mscbs.gob.es/profesionales/saludPublica/ccayes/alertasActual/nCov/documentos/Informe_GIV_comunicacion_20211207.pdf)
- ⁸ Evaluación Rápida de Riesgo. Variantes de SARS-CoV-2 en España: Ómicron. 7ª actualización, 3 de diciembre de 2021. <https://www.mscbs.gob.es/profesionales/saludPublica/ccayes/alertasActual/nCov/documentos/20211203-ERR.pdf>