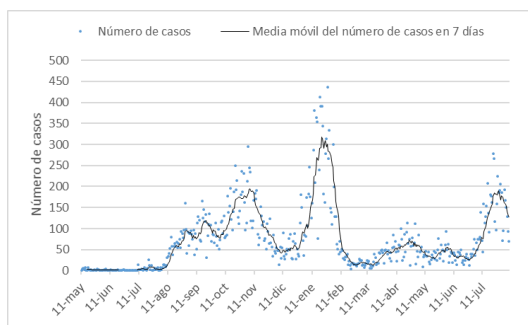



**RESUMEN SITUACIÓN ENFERMEDAD POR CORONAVIRUS (COVID 19) EN LA RIOJA.  
11 DE MAYO DE 2020 A 9 DE AGOSTO DE 2021.**

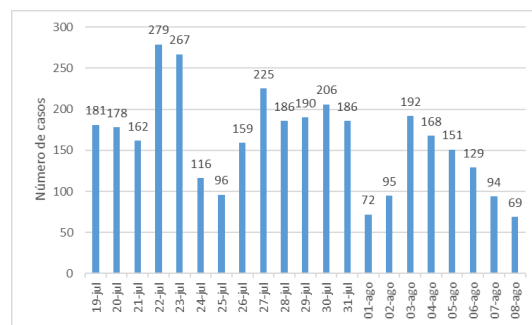
Desde el inicio de la nueva estrategia de vigilancia de la enfermedad por coronavirus (COVID 19) a partir del 11 de mayo de 2020 se han detectado en La Rioja 31.050 casos. De éstos, 1.222 en los últimos 7 días, dando lugar a una incidencia acumulada (IA) de casos de COVID-19 de 381,98 casos por 100.000 habitantes, y 2.213 en los últimos 14 días (IA: 691,75 casos por 100.000 habitantes) (Figuras 1 y 2).

Figura 1. Evolución número de casos por fecha de diagnóstico. La Rioja. 09/08/2021.

1a. Evolución del número de casos desde el 11/05/2020.



1b. Evolución del número de casos en los últimos 14 días.



La tendencia descrita por la incidencia acumulada en 14 días muestra una incidencia baja y estable durante los meses de mayo, junio y julio. A partir de la primera semana de agosto se observa una tendencia ascendente que se mantiene hasta finales de ese mismo mes cuando la incidencia alcanza una meseta en torno a los 360 casos por 100.000 habitantes. A mediados de septiembre se observa un pico con 490 casos por 100.000 habitantes. En torno al 12 de octubre la incidencia comienza a subir nuevamente para llegar a una meseta seguida por un descenso que comienza alrededor del 11 de noviembre. A partir del 14 de diciembre la tendencia cambia y comienza una nueva fase ascendente de crecimiento lento. A finales de diciembre la tendencia ascendente se vuelve más marcada, entrando en una fase de crecimiento rápido para alcanzar un pico a finales de enero por encima de los 1.000 casos por 100.000 habitantes. A partir de finales de enero, la curva epidémica presenta una tendencia descendente que se mantiene durante la mayor parte del mes de febrero. A finales de febrero la velocidad de crecimiento se reduce para cambiar la tendencia a principios de marzo y estabilizarse en una incidencia en torno a 75 casos por 100.000 habitantes. A mediados de marzo la incidencia en población general aumenta nuevamente, para consolidarse una tendencia ascendente de crecimiento lento que se mantiene a principios de junio, fecha a partir de la cual comienza a disminuir. La incidencia en mayores de 65 años mantiene su descenso con un limitado repunte entre la última semana de mayo y la primera de junio (Figura 2). En la primera semana de julio la incidencia aumenta tanto en la población general como en la población mayor de 65 años que, tras un descenso puntual, continúa con una incidencia en aumento. La última semana de julio la incidencia parece estabilizarse para comenzar a descender la primera semana de agosto.

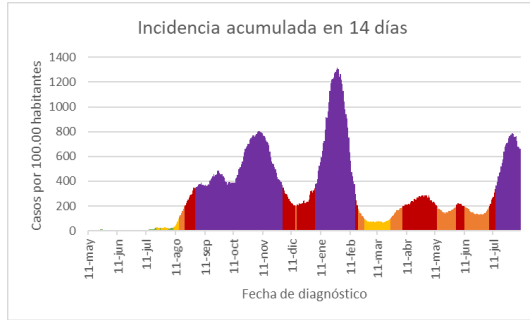
En la semana actual la incidencia parece descender tras la estabilización de la semana previa.

La variación en el número de casos respecto a la semana anterior es del -3% en la población general y del -11% en la población mayor de 65 años (Figura 3).

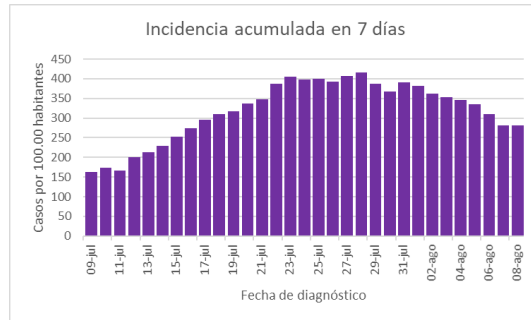
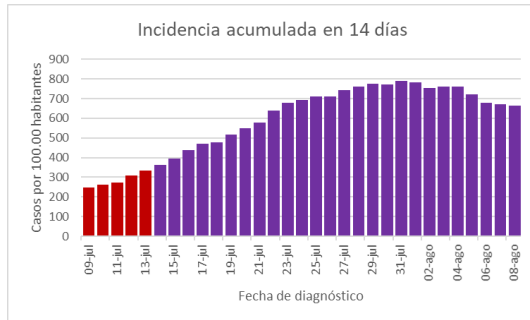
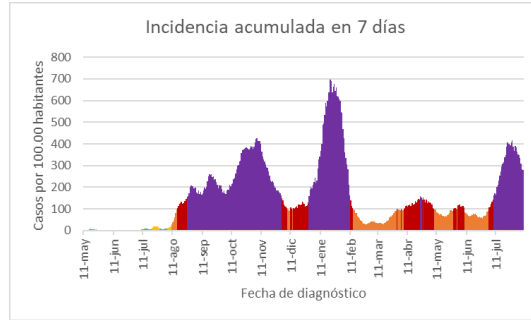


Figura 2. Evolución de la incidencia acumulada por fecha de diagnóstico. La Rioja. 09/08/21

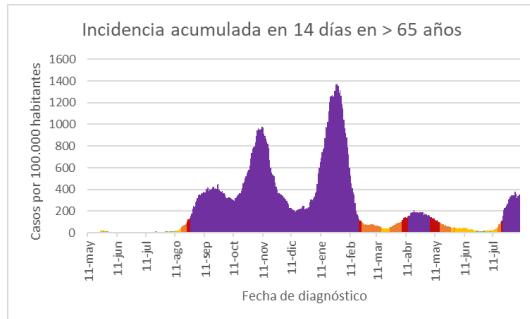
2a. Incidencia acumulada en 14 días.



2b. Incidencia acumulada en 7 días.



2c. Incidencia acumulada en 14 días en mayores de 65 años.



2d. Incidencia acumulada en 7 días en mayores de 65 años.

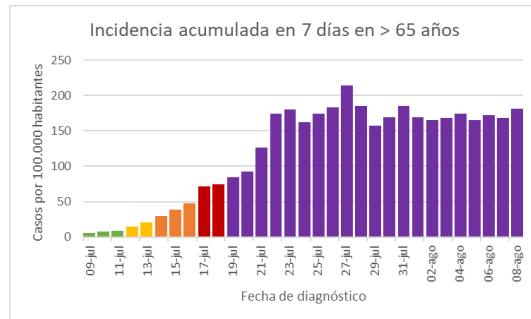
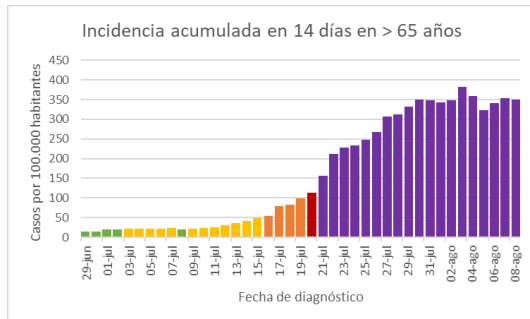
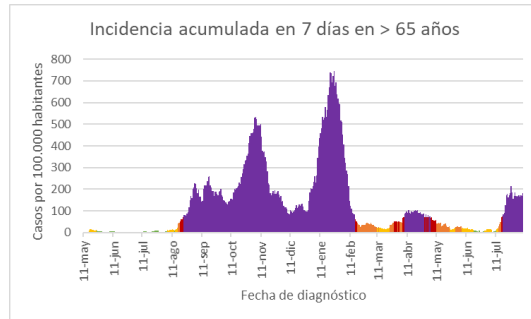
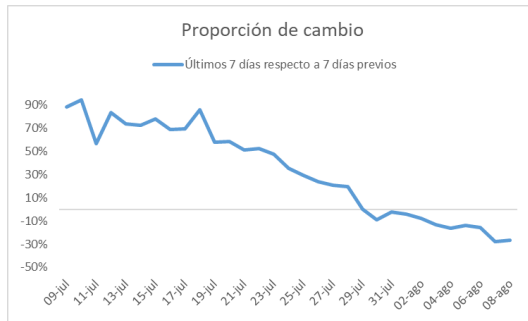


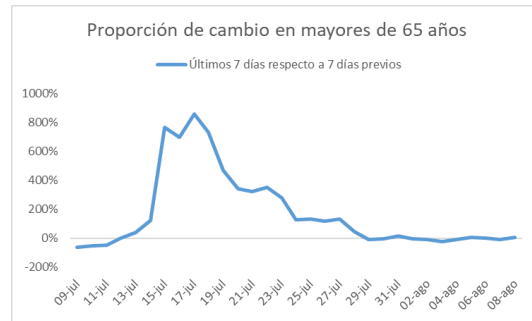


Figura 3. Evolución del crecimiento durante el último mes. La Rioja.

3a. Cambios en la incidencia general.

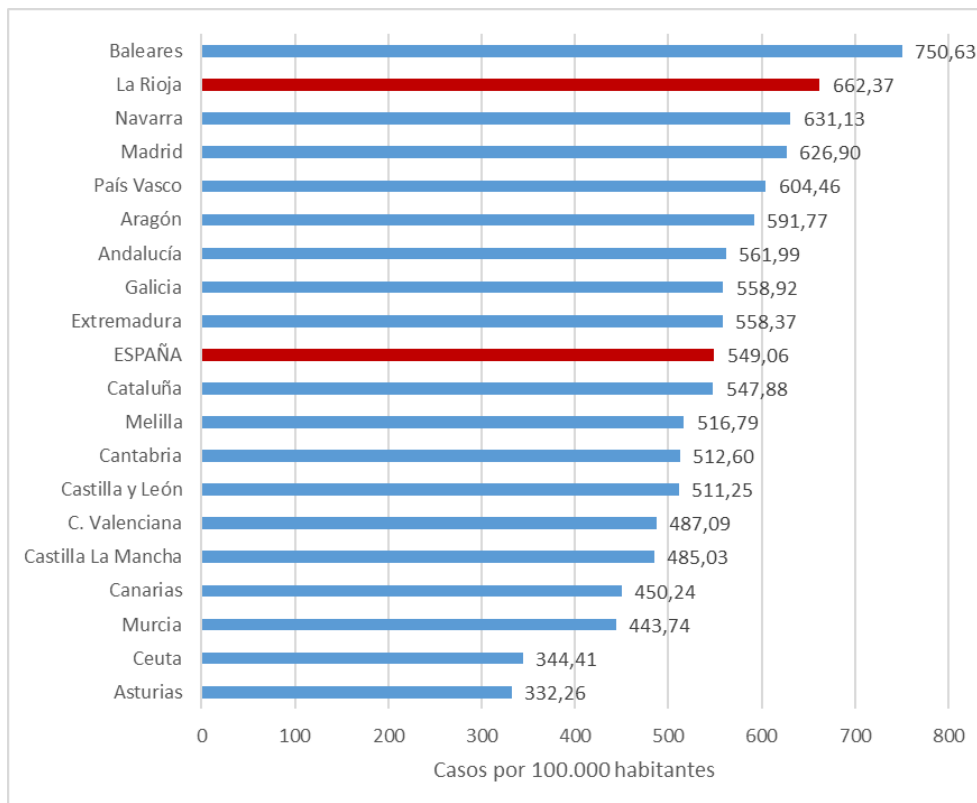


3b. Cambios en la incidencia en > 65.



En el conjunto de España la IA hasta el 9 de agosto del 2021 es de 224,33 casos por 100.000 habitantes en los últimos 7 días (280,70 en La Rioja) y de 549,06 casos por 100.000 habitantes en los últimos 14 días (662,37 en La Rioja), observándose en La Rioja una incidencia superior a la notificada para el conjunto de España<sup>1</sup> (Figura 4).

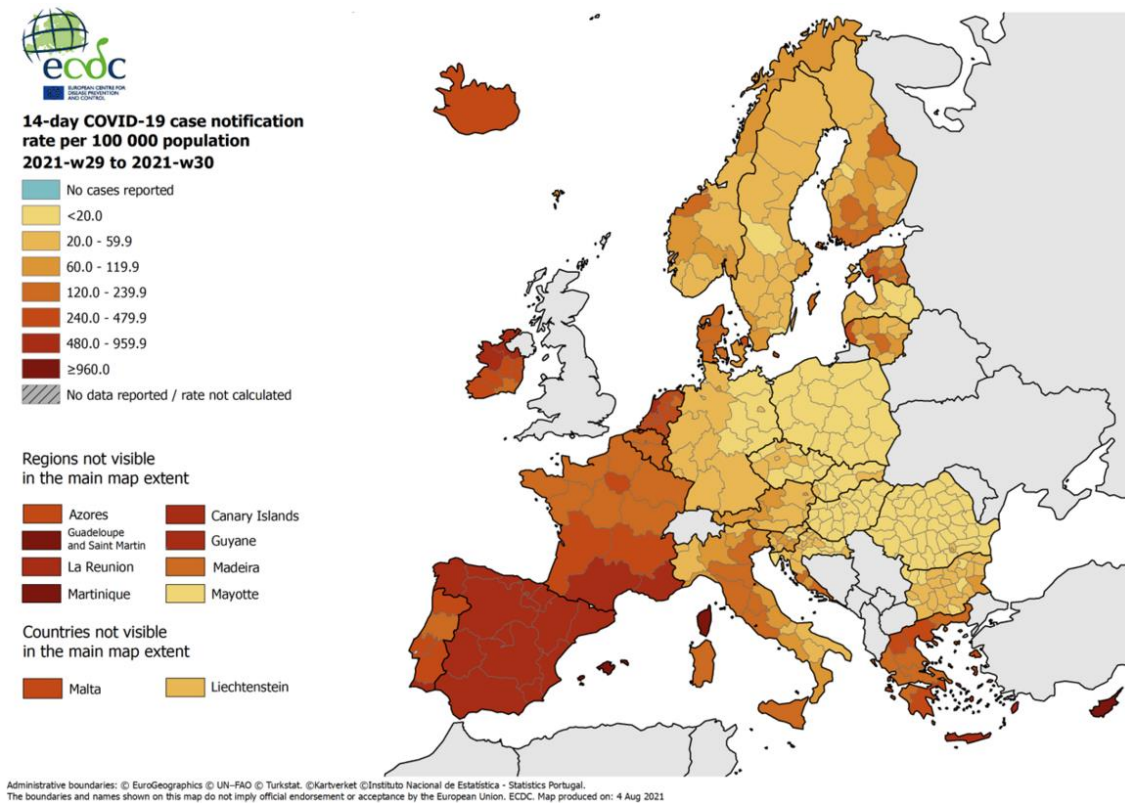
Figura 4. Incidencia Acumulada en 14 días en España por comunidades autónomas. 09/08/21.





Al final de la semana 30 (semana que finaliza el domingo 1 de agosto de 2021), la tasa general de notificación de casos de COVID-19 para la Unión Europea y el Espacio Económico Europeo fue de 214,0 casos por 100.000 habitantes (201,3 la semana anterior). Esta tasa ha ido aumentando durante cinco semanas. Los ingresos hospitalarios generales debido a COVID-19 se han mantenido estables durante nueve semanas y la tasa de mortalidad de COVID-19 a 14 días (4,7 por millón de habitantes, 3,6 la semana anterior) ha aumentado en comparación con la semana previa<sup>2</sup>.

Figura 5. Casos notificados en Europa por país de notificación<sup>3</sup>.





### Distribución geográfica de la enfermedad

En relación a la distribución de la enfermedad por Zona Básica de Salud (ZBS), se observa una tendencia ascendente en una sola ZBS (Cervera del Río Alhama) mientras que se observan tendencias estables o descendentes en las 19 ZBS restantes.

Se mantiene una distribución heterogénea de la enfermedad con un rango que varía de 0 casos por 100.000 habitantes a 1.341,00 casos en 14 días por 100.000 habitantes. La incidencia acumulada en 14 días supera los 250 casos por 100.000 habitantes en 19 de las ZBS.

La positividad supera el 10% en 16 ZBS (Alberite, Alfaro, Arnedo, Calahorra, Cameros Nuevo, Cervera del Río Alhama, Haro, Cascajos, Espartero, Gonzalo De Berceo, Joaquin Elizalde, Labradores, Rodriguez Paterna, Siete Infantes De Lara, Najera y Navarrete) (Tabla 1).

Tabla 1. Casos por zona básica de Salud. La Rioja. 09/08/21.

	Casos totales	Casos diagnosticados en los últimos 14 días		Casos diagnosticados en los últimos 7 días		Positividad en los últimos 7 días	IA7/IA14
	N	N	IA	N	IA	%	Razón*
ALBERITE	2.235	218	1.059,54	89	432,56	12,6	0,41
ALFARO	2.472	147	926,45	58	365,54	18,0	0,39
ARNEDO	2.517	113	621,80	53	291,64	21,6	0,47
CALAHORRA	4.500	114	340,95	50	149,54	11,6	0,44
CAMEROS NUEVO	132	14	1.341,00	2	191,57	15,4	0,14
CAMEROS VIEJO	15	0	0,00	0	0	0,0	0,00
CERVERA DEL RIO ALHAMA	372	13	339,34	10	261,03	13,9	0,77
HARO	1.900	80	441,67	28	154,59	14,1	0,35
LOGROÑO-CASCAJOS	1.927	100	518,43	31	160,71	10,1	0,31
LOGROÑO-ESPARTERO	2.875	155	561,88	58	210,25	12,4	0,37
LOGROÑO-GONZALO DE BERCEO	2.376	115	536,01	46	214,4	12,8	0,40
LOGROÑO-JOQUIN ELIZALDE	3.180	188	680,47	88	318,52	16,0	0,47
LOGROÑO-LA GUINDALERA	1.889	80	578,83	28	202,59	6,8	0,35
LOGROÑO-LABRADORES	1.472	81	640,42	37	292,54	13,3	0,46
LOGROÑO-RODRIGUEZ PATERNA	1.125	105	982,78	34	318,23	16,2	0,32
LOGROÑO-SIETE INFANTES DE LARA	2.607	159	656,21	61	251,75	12,5	0,38
MURILLO DE RIO LEZA	575	25	453,47	10	181,39	9,8	0,40
NAJERA	1.818	64	397,66	31	192,62	14,2	0,48
NAVARRETE	1.019	70	696,10	29	288,39	12,7	0,41
SANTO DOMINGO DE LA CALZADA	1.127	50	466,16	21	195,79	8,9	0,42

\* Una razón IA7/IA14 > 0,5 indica una tendencia ascendente



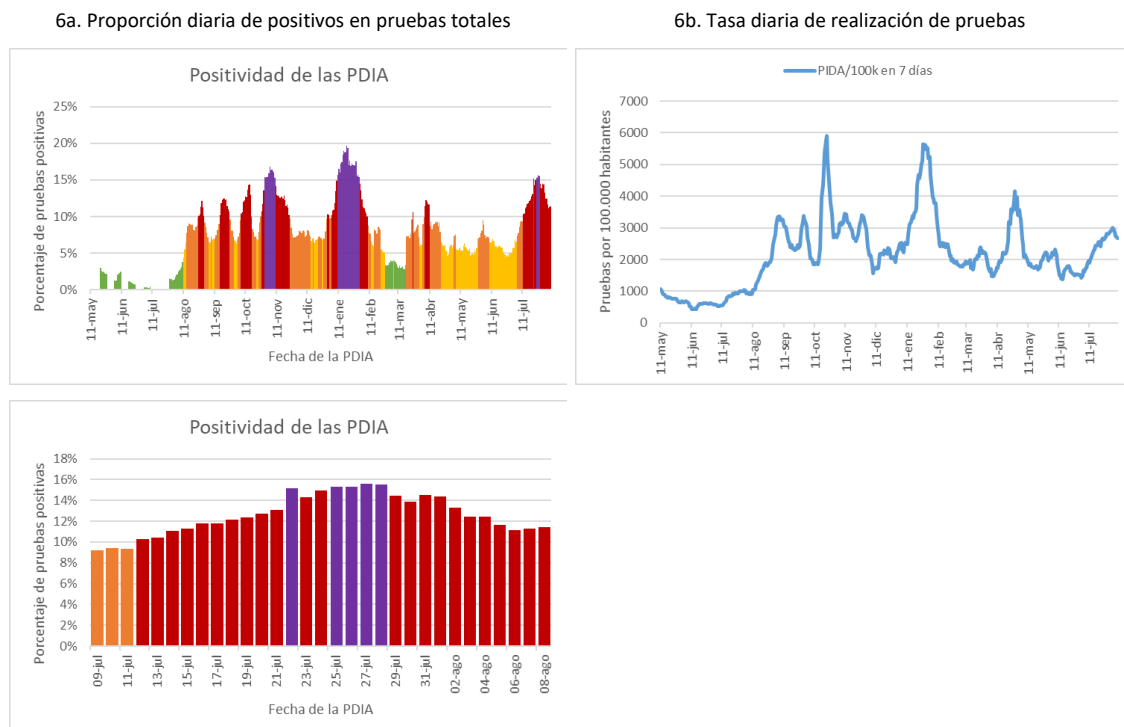
### Capacidades diagnósticas y positividad de las pruebas

La proporción de positivos muestra fluctuaciones principalmente debidas a la realización de campañas de cribados dirigidas, la realización de un mayor número de pruebas implica una menor positividad al modificar las características de la población seleccionada para realizar dichas pruebas.

En torno a mediados de diciembre la positividad se encontraba estable entre el 4% y el 7%. A finales de diciembre la positividad aumentó de forma importante hasta finales de enero, que comenzó a descender para alcanzar su mínimo a mediados de marzo. A partir del 17 de marzo, empieza a aumentar nuevamente hasta mediados de abril, fecha a partir de la cual comienza un nuevo descenso. A finales de abril comienza un nuevo aumento de magnitud limitada. Desde entonces la positividad se mantiene más o menos estable hasta finales de junio. A principios de julio la positividad comienza a subir, tendencia que parece estabilizarse a partir de la última semana de julio. La primera semana de agosto la positividad comienza a bajar (Figura 6a). La positividad disminuye en comparación con la semana anterior, pasando del 14,34% en la semana 2021-30 al 11,41% en la semana 2021-31.

El esfuerzo diagnóstico se ha mantenido alto, realizando un volumen de pruebas diagnósticas inferior al de la semana previa. Se han realizado un total de 8.550 pruebas de infección activa en los últimos 7 días, lo que implica una tasa de realización de 2.672,59 pruebas por 100.000 habitantes. La evolución de la tasa de realización de pruebas diagnósticas se muestra en la Figura 6b.

Figura 6. Capacidades diagnósticas en los últimos 7 días. La Rioja. 09/08/21.

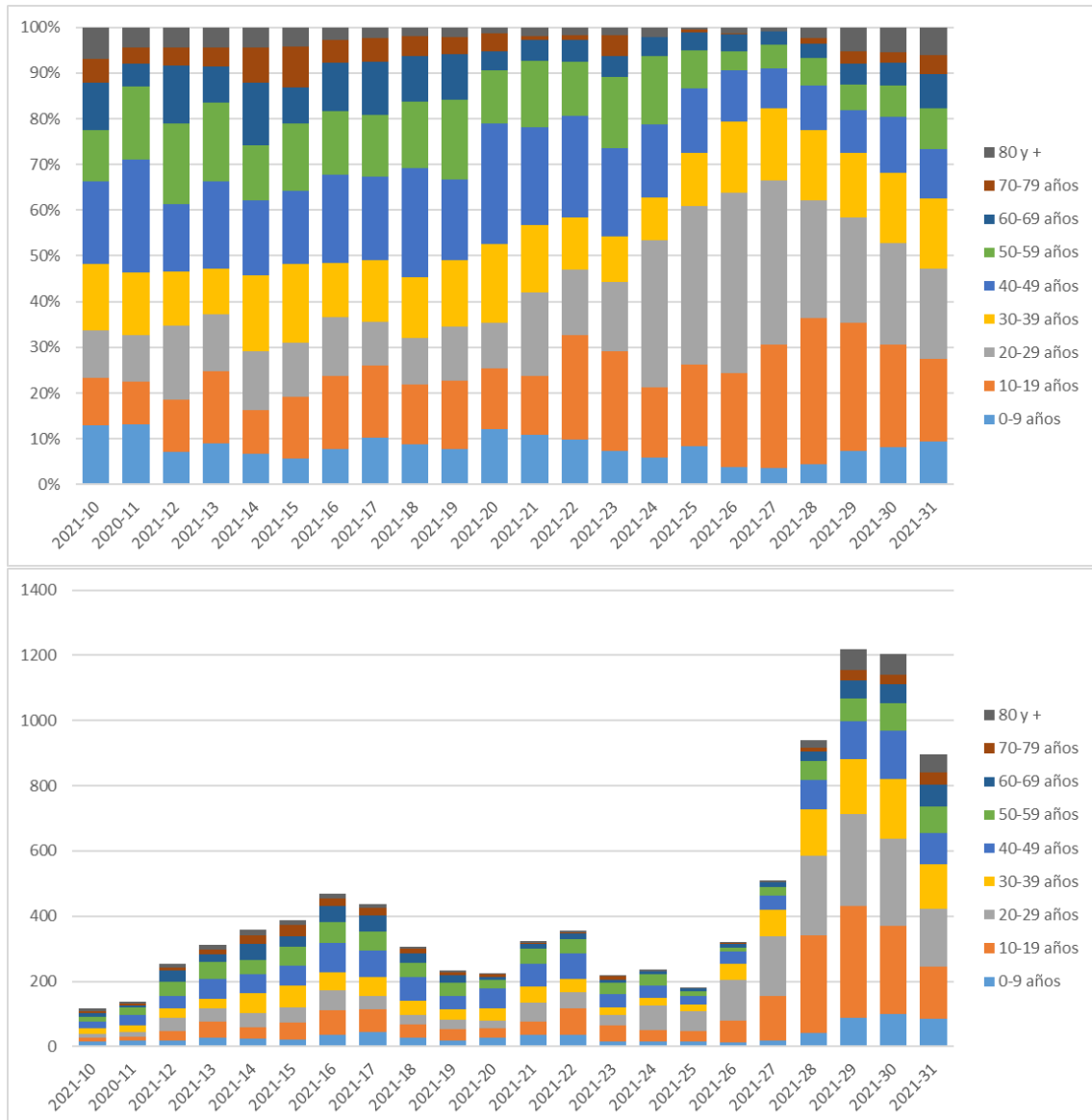




**Características de los casos**

En cuanto a la evolución de la distribución por grupos de edad, se observa una distribución similar a la de la semana previa, con una proporción de casos pertenecientes a las personas jóvenes elevada pero descendente (Figura 8).

Figura 8. Distribución por grupos de edad. La Rioja. De la semana 2021-10 a la semana 2021-31.





La incidencia afecta de forma diferente a los grupos de edad, la tendencia de la población joven parece seguir la tendencia de la semana previa, con descensos importantes en la incidencia. Otros grupos de edad también empiezan a descender. El grupo de 60 a 69 años presenta un aumento del 14% en su incidencia y el grupo de 70 a 79 años un aumento del 36% (Figura 10).

Figura 9. Distribución por grupos de edad. La Rioja. De la semana 2021-10 a la semana 2021-31.

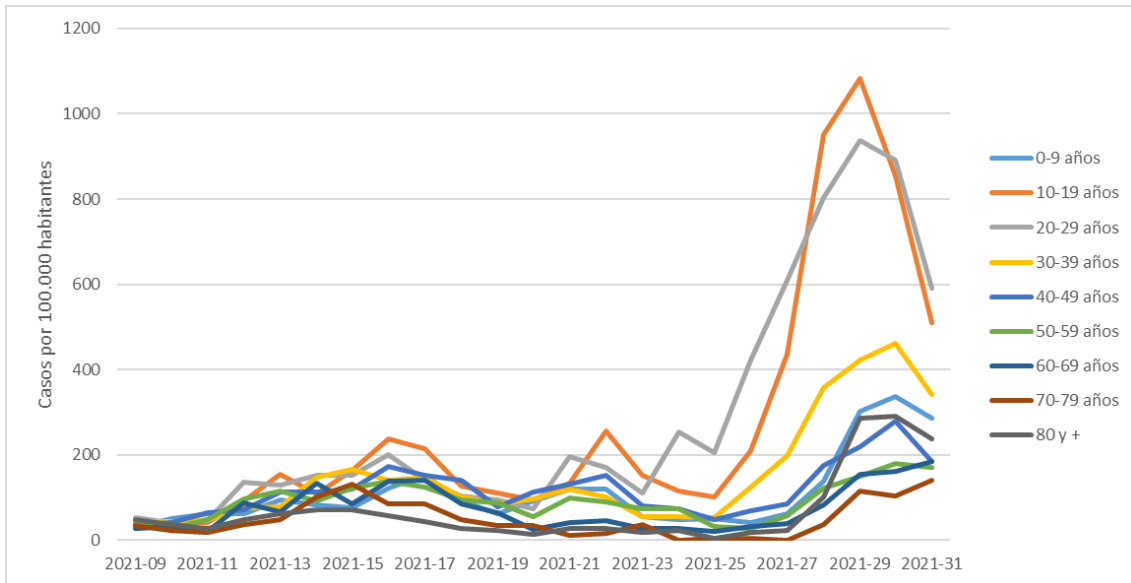
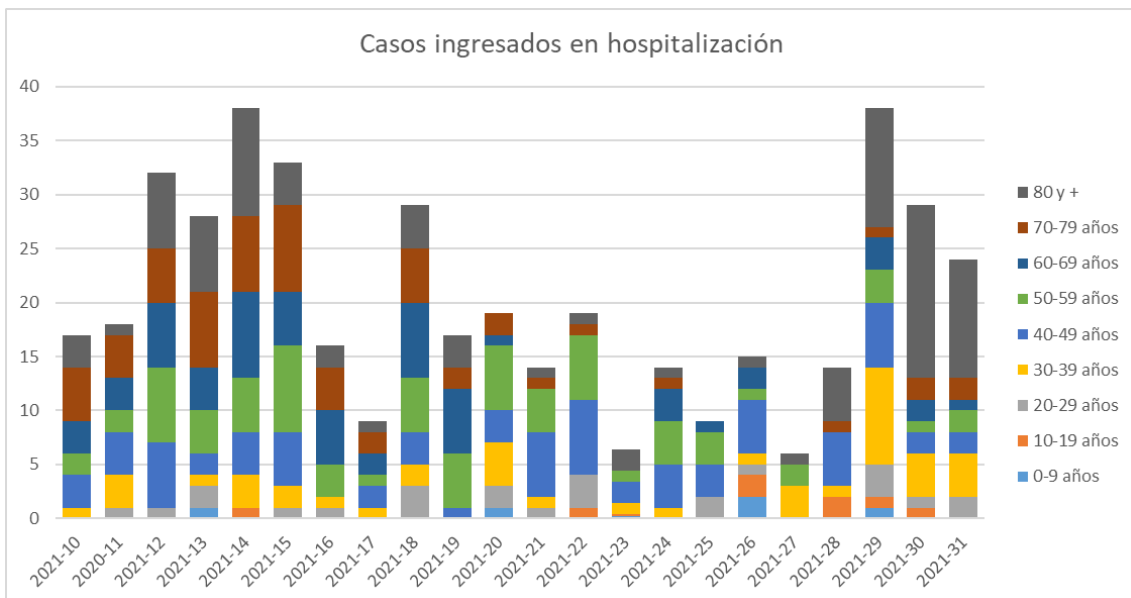


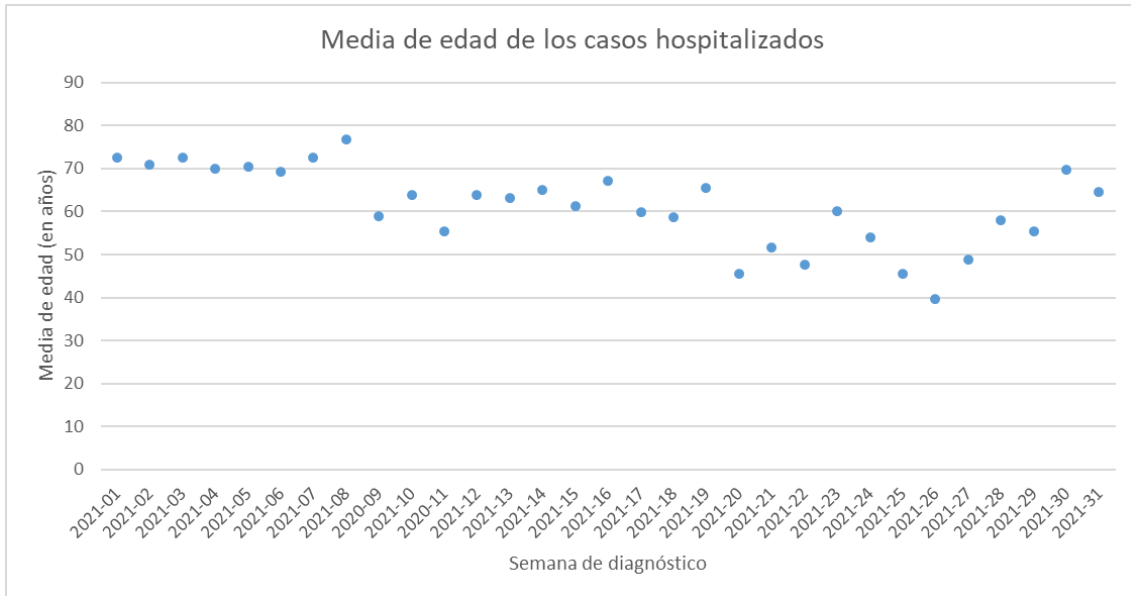
Figura 11. Distribución por semana de diagnóstico y edad de los casos hospitalizados e ingresados en cuidados críticos.







La edad media de los casos hospitalizados diagnosticados en la semana 31 ha disminuido respecto a la semana previa, encontrándose en 65 años.



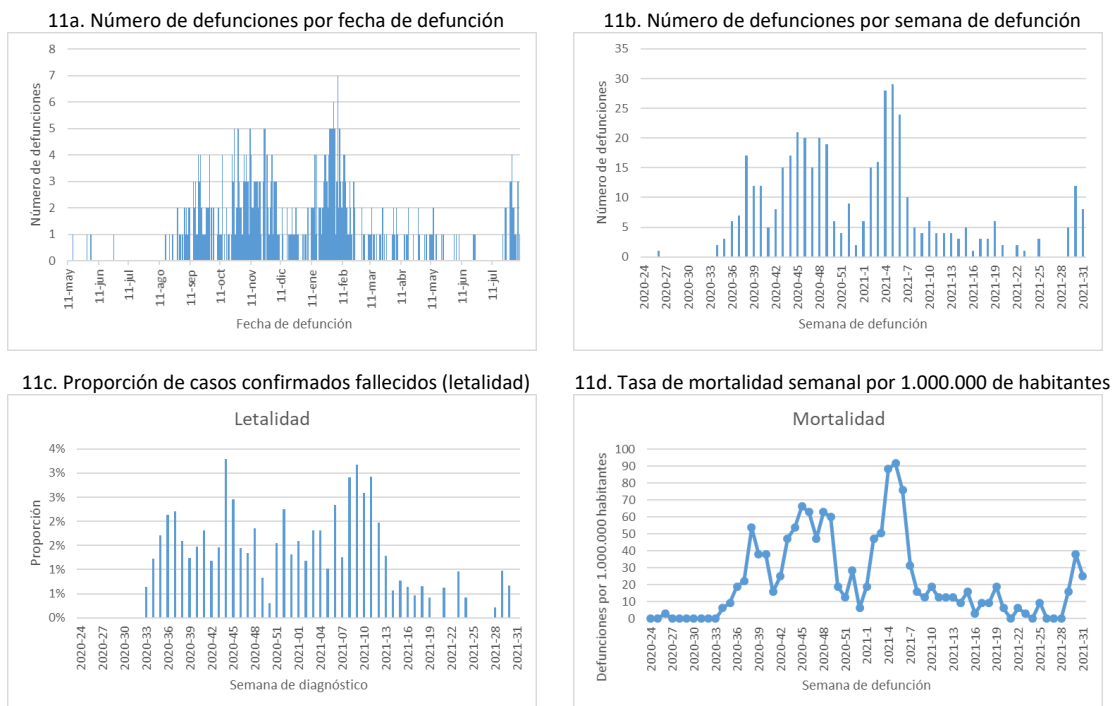
Cabe recordar que los datos de hospitalización e ingreso en cuidados críticos notificados a la Red de Vigilancia Epidemiológica pueden tener retrasos por lo que esta información requiere de consolidación.



### Gravedad de los casos

Desde el 11 de mayo del 2020 se han registrado 433 casos fallecidos. Durante la semana 31 se han observado 8 casos fallecidos frente a los 12 observados la semana anterior. La tasa de mortalidad se sitúa en esa semana en 25,25 casos por millón de habitantes y la letalidad se sitúa por debajo del 1%. Los indicadores de letalidad y mortalidad pueden sufrir variaciones por la demora en su consolidación (Figura 12).

Figura 12. Indicadores de letalidad y mortalidad. La Rioja. 09/08/21.



Los datos del sistema de monitorización diaria de mortalidad del Instituto de Salud Carlos III<sup>4</sup> han recogido las siguientes etapas de exceso de mortalidad durante el último año para La Rioja:

1. Un 129% del 19/03/2020 al 22/04/2020
2. Un 81% del 14/09/2020 al 20/09/2020

A nivel del conjunto de España se identifican a su vez las siguientes etapas de exceso de mortalidad:

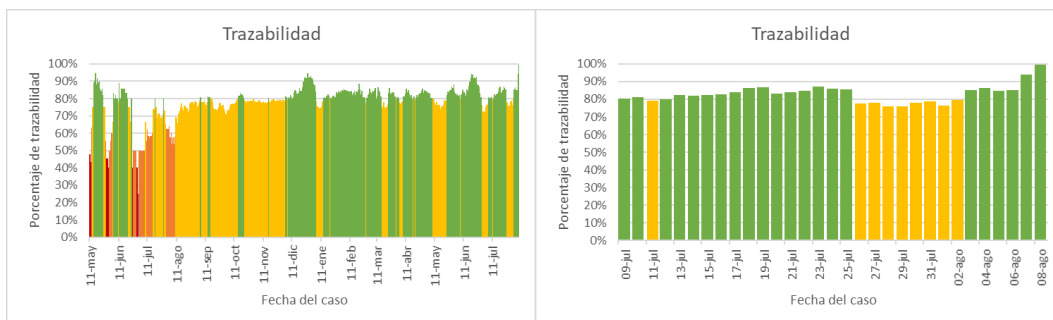
1. Un 65% del 10/03/2020 al 09/05/2020
2. Un 10% del 20/07/2020 al 29/08/2020
3. Un 17% del 01/09/2020 al 25/12/2020
4. Un 21% del 04/01/2021 al 13/02/2021
5. Un 07% del 09/06/2021 al 18/06/2021
6. Un 12% del 16/07/2021 al 06/08/2021



## Exposición de los casos

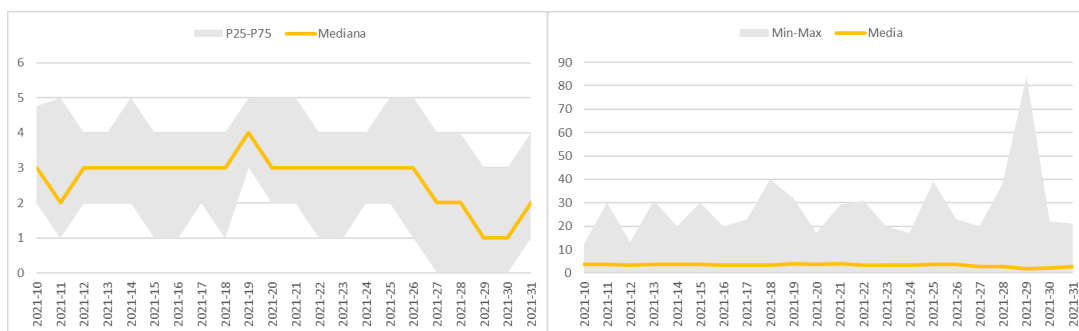
**Trazabilidad:** La trazabilidad hace referencia a los casos que han estado en contacto con un caso conocido previamente, es una información que requiere cierto tiempo para ser recabada y consolidada. Entre los casos en los que se dispone de la información, el 99,3% tuvieron un contacto previo con un caso conocido en La Rioja. La evolución de la trazabilidad para el conjunto de la comunidad se muestra en la Figura 12.

Figura 12. Trazabilidad de los casos. La Rioja. Del 11/05/20 al 09/08/21.



**Número de contactos por caso:** En la semana 31 el número de contactos identificados parece aumentar tras la disminución observada las semanas previas. La mediana se sitúa en 2 contactos (rango intercuartil: 1 a 4). La media, a su vez, se sitúa en 2,6 contactos (rango: 0 a 21). Es importante destacar que el número de contactos es relevante pero también lo es el entorno en donde se producen, así como el tipo de interacción que se mantiene (Figura 13). Asimismo, es destacable que el número máximo de contactos ha disminuido de forma notable.

Figura 13. Media, mínimo y máximo de contactos identificados por caso. La Rioja. Semanas 2021-10 a 2021-30.



**Ámbito posible de exposición:** Los sistemas de vigilancia epidemiológica recogen información relativa a los posibles lugares donde el caso ha podido estar expuesto a la infección. Esta información está influenciada por los vínculos sociales y es más propensa a identificar exposiciones en ámbitos conocidos por lo que podría tender a sobrestimar los riesgos en entornos inmediatos a infraestimar los riesgos en entornos menos habituales o donde los contactos tienden a ser casuales. En la semana 31 el principal ámbito probable de exposición es el domiciliario (n=357 casos; 39,9%), continuando con el aumento observado la semana previa (Tabla 3).



Tabla 3. Ámbito probable de exposición. La Rioja. Semanas 2021-26 2021-31.

Ámbito	2021-26		2021-27		2021-28		2021-29		2021-30		2021-31	
	N	%	N	%	N	%	N	%	N	%	N	%
Social	0	0,0	0	0,0	24	2,6	7	0,6	2	0,2	0	0,0
Centro Sanitario	0	0,0	1	0,2	2	0,2	1	0,1	6	0,5	1	0,1
Centro Sociosanitario	0	0,0	1	0,2	3	0,3	46	3,8	18	1,5	30	3,4
Escolar	1	0,3	0	0,0	3	0,3	17	1,4	3	0,2	2	0,2
Sin datos	18	5,8	67	13,0	171	18,2	325	26,7	294	24,4	51	5,7
Laboral	14	4,5	30	5,8	44	4,7	42	3,4	54	4,5	29	3,2
Otros	80	25,6	201	39,0	250	26,6	257	21,1	200	16,6	154	17,2
Desconocido	105	33,5	99	19,2	172	18,3	231	18,9	204	16,9	271	30,3
Domicilio	95	30,4	116	22,5	270	28,8	293	24,0	424	35,2	357	39,9
Total	313		515		939		1.219		1205		895	100,0

**Brotos:** Cuanto mayor es la transmisión más difícil resulta delimitar los brotes. La Tabla 4 muestra los casos y los brotes notificados a lo largo de todo el periodo, así como los notificados en los últimos 14 días. Cabe destacar que el número de casos está en constante actualización puesto que a medida que se recaba más información pueden atribuirse nuevos casos a los brotes declarados. Al igual que las semanas previas los brotes activos se han dado con más frecuencia en el ámbito social (n=11 brotes, 64,7%; n=62 casos, 52,5%) (Tabla 4).

Tabla 4. Brotes y casos detectados por ámbitos. La Rioja. 09/08/2021

Ámbito	Acumulados (todos los brotes)					Activos (< 14 días desde el primer caso)				
	Brotos (B)		Casos (C)		Razón	Brotos (B)		Casos (C)		Razón
	N	%	N	%	C/B	N	%	N	%	C/B
Centro educativo	76	7,5	456	6,6	6,0					
Centro sanitario	10	1,0	52	0,7	5,2					
Centro socio sanitario	47	4,6	901	13,0	19,2	1	5,9	12	10,2	12,0
Colectivos socialmente vulnerables	5	0,5	35	0,5	7,0					
Familiar (varios domicilios)	354	34,9	2.108	30,4	6,0	1	5,9	4	3,4	4,0
Mixto	70	6,9	434	6,3	6,2					
Laboral	121	11,9	873	12,6	7,2	2	11,8	11	9,3	5,5
Social	314	31,0	1.882	27,1	6,0	11	64,7	62	52,5	5,6
Otros	17	1,7	194	2,8	11,4	2	11,8	29	24,6	14,5
Total	1.014		6.935		6,8	17		118		6,9

**Lugar visitado en periodo de infectividad:** Desde la semana 2020-42 se solicita información sobre el lugar en el que han estado los casos desde dos días antes del inicio de síntomas o dos días antes de realización de prueba microbiológica. A lo largo de todo el periodo el 39,1% de los casos diagnosticados de los que se dispone de la información, han estado en reuniones con la familia o amistades en el hogar con menos de 6 personas, el 10,2% en bares o cafetería con amistades (o familia no convivientes) y el 18,7% en el centro de trabajo. En la semana 31 destacan las reuniones en el hogar con menos de 6 personas (55,3%), seguidas por los viajes a otras comunidades autónomas ( 8,5%) y las reuniones con la familia o amistades en el hogar con 6 personas o más (8,3%) (Tabla 5).



Tabla 5. Lugares visitados por los casos en las 48h previas a su inicio de síntomas o a su diagnóstico (para asintomáticos). La Rioja. Semanas 2021-26 a 2021-31.

Lugar	2021-26		2021-27		2021-28		2021-29		2021-30		2021-31	
	N	%	N	%	N	%	N	%	N	%	N	%
Viaje fuera de España	0	0,0	0	0,0	3	0,7	0	0,0	6	2,9	3	0,8
Discoteca o bar de copas	8	4,1	23	8,2	12	2,8	3	1,2	6	2,9	5	1,3
Entrenamiento en deporte de equipo	4	2,0	3	1,1	3	0,7	1	0,4	0	0,0	4	1,0
Iglesia o encuentro religioso	1	0,5	1	0,4	0	0,0	0	0,0	0	0,0	0	0,0
Salón de belleza, peluquería o barbería	0	0,0	0	0,0	0	0,0	0	0,0	0	0,0	0	0,0
Viaje dentro de España entre Comunidades Autónomas	26	13,2	53	19,0	77	17,8	41	16,7	25	12,2	33	8,5
Transporte público	2	1,0	6	2,2	6	1,4	3	1,2	2	1,0	5	1,3
Gimnasio	2	1,0	1	0,4	4	0,9	1	0,4	1	0,5	1	0,3
Restaurante, con la familia (convivientes)	3	1,5	3	1,1	4	0,9	3	1,2	3	1,5	4	1,0
Bar o cafetería, con la familia (convivientes)	4	2,0	5	1,8	6	1,4	2	0,8	11	5,4	4	1,0
Restaurante, con amistades (o familia no convivientes)	9	4,6	9	3,2	15	3,5	9	3,7	11	5,4	7	1,8
Establecimiento comercial o tiendas	8	4,1	11	3,9	0	0,0	6	2,4	6	2,9	8	2,1
Reunión con la familia o amistades en el hogar con 6 personas o más	17	8,6	17	6,1	41	9,5	28	11,4	12	5,9	32	8,3
Centro sanitario	2	1,0	3	1,1	8	1,8	6	2,4	0	0,0	3	0,8
Centro sociosanitario	0	0,0	1	0,4	1	0,2	6	2,4	5	2,4	18	4,7
Bar o cafetería, con amistades (o familia no convivientes)	25	12,7	44	15,8	48	11,1	33	13,4	25	12,2	17	4,4
Centro de trabajo	38	19,3	43	15,4	56	12,9	35	14,2	25	12,2	29	7,5
Reunión con la familia o amistades en el hogar con menos de 6 personas	48	24,4	56	20,1	149	34,4	69	28,0	67	32,7	214	55,3
<b>Total</b>	<b>197</b>		<b>279</b>		<b>433</b>		<b>246</b>		<b>205</b>		<b>387</b>	



### Capacidades asistenciales

La presión asistencial obliga a adoptar medidas de elasticidad para incrementar la cantidad de pacientes críticos que se pueden atender en el sistema sanitario. Si se da la necesidad, se puede incrementar la capacidad atención a pacientes críticos considerablemente, pero para ello es preciso reducir de forma importante la programación quirúrgica y de consultas, de forma que se pueda redistribuir esta presión, así como el personal con cualificación específica.

La presión asistencial se muestra a continuación.

#### Hospital san pedro

- Capacidad UCI: 43
  - Pacientes COVID en UCI: 11
  - Pacientes no COVID en UCI: 14
  - % ocupación COVID en UCI: 25,58%
  - % ocupación total en UCI: 58,14%
  - Ingresos COVID en UCI 24h: 1
  - Altas COVID en UCI en 24h: 1
- Capacidad hospitalización: 548
  - Pacientes COVID en hospitalización: 50
  - Pacientes no COVID en hospitalización: 395
  - % ocupación COVID en hospitalización: 9,12%
  - % ocupación total en hospitalización: 81,20%
  - Ingresos COVID hospitalización 24h: 6
  - Altas COVID hospitalización 24h: 1

#### Hospital Fundación Calahorra

- Capacidad hospitalización: 56
  - Pacientes COVID en hospitalización: 9
  - Pacientes no COVID en hospitalización: 32
  - % ocupación COVID en hospitalización: 16,07%
  - % ocupación total en hospitalización: 73,21%
  - Ingresos COVID hospitalización en 24h: 0
  - Altas COVID hospitalización en 24h: 0



### Nivel de riesgo

Teniendo en consideración los indicadores cuantitativos mostrados en la tabla así como los cualitativos y contextuales elaborados durante el informe es recomendable que La Rioja adopte las medidas incluidas en el nivel **riesgo medio (nivel de alerta 2)**<sup>5</sup>. Niveles con datos a 09.08.2021.

Nueva normalidad		Bajo (1)		Medio (2)		Alto (3)		Muy alto (3+)			
Nivel	Nivel	Unidad	Población	IA14	IA7	IA14 >65	IA7 >65	Positividad	Trazabilidad	Hospitalización	Críticos
Alerta S30	Alerta S31	territorial	Número	Casos	Casos	Casos	Casos	Porcentaje	Porcentaje	Porcentaje	Porcentaje
Nivel 2	Nivel 2	LA RIOJA	319.914	2.120	899	237	122				
		LOGROÑO	152.485	1.046	421	101	50				
		CALAHORRA	24.531	81	35	7	3				
		ARNEDO	15.015	92	49	9	6				
		HARO	11.557	70	20	30	9				
		LARDERO	10.813	93	35	5	2				
		ALFARO	9.611	68	32	3	2				
		VILLAMEDIANA DE IREGUA	8.359	56	25	4	1				
		NAJERA	8.072	31	19	3	2				
		SANTO DOMINGO DE LA CALZADA	6.276	29	11	4	3				
		AUTOL	4.623	16	11	0	0				
		PRADEJON	3.910	17	6	0	0				
		RINCON DE SOTO	3.886	72	28	4	3				
		ALBELDA DE IREGUA	3.481	47	37	11	11				
		FUENMAYOR	3.143	34	13	2	0				
		NAVARRETE	2.935	19	7	1	1				



## Conclusiones

- **Se observa una tendencia descendente.** En la presente semana la incidencia parece descender tras la estabilidad de la semana anterior. La incidencia en la población de más de 65 años también parece continuar estable. La magnitud es elevada y la incidencia en La Rioja continúa siendo superior a la observada para el conjunto España.
- **Las diferencias por grupo de edad disminuyen,** aunque las incidencias más altas siguen observándose en las personas menores de 40 años. El grupo de población de 10 a 19 y el de 20 a 29 consolidan su tendencia, continuando con el descenso observado la semana previa. El resto de grupos de edad parecen empezar a reducir su incidencia, salvo en el grupo de 60 a 79 años. El patrón de gravedad continúa con lo observado la semana previa, con un aumento en la edad media de los casos hospitalizados.
- **La distribución espacial de la enfermedad continúa siendo heterogénea,** aunque el rango de incidencias máxima y mínima entre las zonas básicas de salud se reduce. Se observa un descenso en la mayoría de las ZBS, no obstante, tanto la positividad como las incidencias, continúan siendo muy elevadas.
- **La capacidad diagnóstica se mantiene elevada,** aunque la cantidad de pruebas diagnósticas de infección activa ha sido algo inferior a las realizadas durante la semana previa. **Asimismo, la positividad también ha disminuido respecto a la semana anterior.**
- **Los brotes activos vinculados al ámbito social continúan siendo los más frecuentes.** Asimismo, destaca el elevado número de casos vinculados a este tipo de brotes. Los principales ámbitos de exposición continúan siendo similares a los de las semanas previas, siendo la exposición domiciliaria la más frecuente. Destaca el antecedente de viaje a otras comunidades autónomas entre los casos. El número de contactos por caso parece haber aumentado respecto a la semana previa.
- **La presión hospitalaria continúa el aumento observado las semanas anteriores,** no obstante, se encuentra en niveles inferiores a los registrados en las olas previas.
- En la evaluación del nivel de alerta se ha **tenido en consideración el contexto** global, así como la evolución de la campaña de vacunación. A fecha de 9 de agosto de 2021, un total de 223.229 personas han recibido al menos una dosis de vacunación y 190.562 han recibido la pauta completa de vacunación<sup>6</sup>.

## Recomendaciones

En vista de la presión asistencial y los datos epidemiológicos se expone la necesidad de:

- Aplicar el Plan de Medidas según Indicadores para el nivel de alerta:
  - Nivel 2: La Rioja




**Anexo 1. Principales indicadores epidemiológicos por municipios. 09.08.2021.**

	Casos Totales	Casos diagnosticados el día previo	Casos diagnosticados en los últimos 14 días		Casos diagnosticados en los últimos 7 días		Casos diagnosticados con fecha de inicio de síntomas en los últimos 14 días		Casos diagnosticados con fecha de inicio de síntomas en los últimos 7 días	
	N	N	N	IA	N	IA	N	IA	N	IA
ÁBALOS	21	0	0	0,00	0	0,00	0	0,00	0	0,00
AGONCILLO	78	0	2	182,48	1	91,24	2	182,48	1	91,24
AGUILAR DEL RÍO ALHAMA	63	0	2	435,73	2	435,73	1	217,86	1	217,86
AJAMIL DE CAMEROS	0	0	0	0,00	0	0,00	0	0,00	0	0,00
ALBELDA DE IREGUA	496	5	47	1.350,19	37	1.062,91	31	890,55	15	430,91
ALBERITE	342	0	47	1.912,90	9	366,30	20	814,00	1	40,70
ALCANADRE	77	0	4	626,96	1	156,74	3	470,22	0	0,00
ALDEANUEVA DE EBRO	328	0	11	398,55	0	0,00	4	144,93	0	0,00
ALESANCO	53	0	4	793,65	0	0,00	4	793,65	0	0,00
ALESÓN	9	0	0	0,00	0	0,00	0	0,00	0	0,00
ALFARO	1425	1	69	717,93	32	332,95	52	541,05	14	145,67
ALMARZA DE CAMEROS	3	0	0	0,00	0	0,00	0	0,00	0	0,00
ANGUCIANA	32	0	4	941,18	3	705,88	3	705,88	2	470,59
ANGUIANO	59	0	1	202,43	0	0,00	0	0,00	0	0,00
ARENZANA DE ABAJO	26	0	0	0,00	0	0,00	0	0,00	0	0,00
ARENZANA DE ARRIBA	3	0	0	0,00	0	0,00	0	0,00	0	0,00
ARNEDILLO	56	0	2	446,43	0	0,00	2	446,43	0	0,00
ARNEDO	2240	7	92	612,72	49	326,34	68	452,88	32	213,12
ARRÚBAL	42	0	2	387,60	0	0,00	1	193,80	0	0,00
AUSEJO	129	0	2	247,52	1	123,76	1	123,76	0	0,00
AUTOL	631	0	16	346,10	11	237,94	8	173,05	1	21,63
AZOFRA	22	0	0	0,00	0	0,00	0	0,00	0	0,00
BADARÁN	43	0	0	0,00	0	0,00	0	0,00	0	0,00
BAÑARES	25	0	0	0,00	0	0,00	0	0,00	0	0,00
BAÑOS DE RÍO TOBÍA	199	1	12	757,10	8	504,73	8	504,73	6	378,55
BAÑOS DE RIOJA	8	0	2	2.409,64	2	2.409,64	2	2.409,64	2	2.409,64
BERCEO	13	0	0	0,00	0	0,00	0	0,00	0	0,00
BERGASA	21	0	0	0,00	0	0,00	0	0,00	0	0,00
BERGASILLAS BAJERA	6	0	0	0,00	0	0,00	0	0,00	0	0,00
BEZARES	0	0	0	0,00	0	0,00	0	0,00	0	0,00
BOBADILLA	11	0	0	0,00	0	0,00	0	0,00	0	0,00
BRIEVA DE CAMEROS	1	0	0	0,00	0	0,00	0	0,00	0	0,00
BRIÑAS	32	0	2	1.052,63	1	526,32	1	526,32	0	0,00
BRIONES	62	0	7	934,58	3	400,53	7	934,58	3	400,53



CABEZÓN DE CAMEROS	0	0	0	0,00	0	0,00	0	0,00	0	0,00
CALAHORRA	3449	0	82	334,27	35	142,68	41	167,14	15	61,15
CAMPROVÍN	25	0	9	5.454,55	1	606,06	3	1.818,18	1	606,06
CANALES DE LA SIERRA	4	0	1	1.162,79	1	1.162,79	1	1.162,79	1	1.162,79
CANILLAS DE RÍO TUERTO	5	0	0	0,00	0	0,00	0	0,00	0	0,00
CAÑAS	11	0	0	0,00	0	0,00	0	0,00	0	0,00
CÁRDENAS	7	0	0	0,00	0	0,00	0	0,00	0	0,00
CASALARREINA	145	0	5	453,72	3	272,23	3	272,23	0	0,00
CASTAÑARES DE RIOJA	42	1	2	495,05	2	495,05	1	247,52	1	247,52
CASTROVIEJO	2	0	0	0,00	0	0,00	0	0,00	0	0,00
CELLORIGO	0	0	0	0,00	0	0,00	0	0,00	0	0,00
CENICERO	161	1	8	383,51	6	287,63	7	335,57	1	47,94
CERVERA DEL RÍO ALHAMA	243	0	8	346,62	6	259,97	6	259,97	5	216,64
CIDAMÓN	0	0	0	0,00	0	0,00	0	0,00	0	0,00
CIHURI	19	0	1	564,97	0	0,00	0	0,00	0	0,00
CIRUEÑA	19	0	0	0,00	0	0,00	0	0,00	0	0,00
CLAVIJO	16	0	3	1.115,24	0	0,00	1	371,75	0	0,00
CORDOVÍN	9	0	0	0,00	0	0,00	0	0,00	0	0,00
CORERA	19	0	5	1.953,12	1	390,62	4	1.562,50	0	0,00
CORNAGO	19	0	0	0,00	0	0,00	0	0,00	0	0,00
CORPORALES	1	0	0	0,00	0	0,00	0	0,00	0	0,00
CUZCURRITA DE RÍO TIRÓN	40	0	1	196,46	1	196,46	1	196,46	1	196,46
DAROCA DE RIOJA	4	0	1	2.000,00	1	2.000,00	0	0,00	0	0,00
ENCISO	8	0	0	0,00	0	0,00	0	0,00	0	0,00
ENTRENA	102	2	6	388,35	4	258,90	6	388,35	4	258,90
ESTOLLO	4	0	1	1.162,79	1	1.162,79	2	2.325,58	2	2.325,58
EZCARAY	301	0	15	733,50	6	293,40	9	440,10	3	146,70
FONCEA	14	0	0	0,00	0	0,00	0	0,00	0	0,00
FONZALECHE	8	0	0	0,00	0	0,00	0	0,00	0	0,00
FUENMAYOR	372	0	35	1.113,59	13	413,62	20	636,33	3	95,45
GALBÁRRULI	1	0	0	0,00	0	0,00	0	0,00	0	0,00
GALILEA	36	0	1	273,22	1	273,22	0	0,00	0	0,00
GALLINERO DE CAMEROS	0	0	0	0,00	0	0,00	0	0,00	0	0,00
GIMILEO	6	0	0	0,00	0	0,00	0	0,00	0	0,00
GRAÑÓN	11	0	0	0,00	0	0,00	0	0,00	0	0,00
GRÁVALOS	3	0	0	0,00	0	0,00	0	0,00	0	0,00
HARO	1363	0	71	614,35	20	173,06	38	328,81	2	17,31
HERCE	19	0	1	303,03	1	303,03	0	0,00	0	0,00
HERRAMÉLLURI	10	0	0	0,00	0	0,00	0	0,00	0	0,00
HERVÍAS	15	0	2	1.587,30	1	793,65	2	1.587,30	0	0,00
HORMILLA	50	0	3	717,70	3	717,70	3	717,70	2	478,47
HORMILLEJA	40	0	0	0,00	0	0,00	0	0,00	0	0,00
HORNILLOS DE CAMEROS	0	0	0	0,00	0	0,00	0	0,00	0	0,00
HORNOS DE MONCALVILLO	7	0	2	2.127,66	1	1.063,83	1	1.063,83	0	0,00
HUÉRCANOS	64	0	0	0,00	0	0,00	0	0,00	0	0,00



IGEA	49	0	4	663,35	3	497,51	3	497,51	0	0,00
JALÓN DE CAMEROS	4	0	0	0,00	0	0,00	0	0,00	0	0,00
LAGUNA DE CAMEROS	7	0	0	0,00	0	0,00	0	0,00	0	0,00
LAGUNILLA DEL JUBERA	67	0	0	0,00	0	0,00	0	0,00	0	0,00
LARDERO	1111	1	94	869,32	35	323,68	58	536,39	11	101,73
LEDESMA DE LA COGOLLA	0	0	0	0,00	0	0,00	0	0,00	0	0,00
LEIVA	34	0	0	0,00	0	0,00	0	0,00	0	0,00
LEZA DE RÍO LEZA	2	0	0	0,00	0	0,00	0	0,00	0	0,00
LOGROÑO	18335	33	1042	683,35	416	272,81	561	367,91	151	99,03
LUMBRERAS	1	0	0	0,00	0	0,00	0	0,00	0	0,00
MANJARRÉS	11	0	2	1.680,67	0	0,00	2	1.680,67	1	840,34
MANSILLA DE LA SIERRA	3	0	0	0,00	0	0,00	0	0,00	0	0,00
MANZANARES DE RIOJA	9	0	0	0,00	0	0,00	0	0,00	0	0,00
MATUTE	2	0	0	0,00	0	0,00	0	0,00	0	0,00
MEDRANO	23	0	2	615,38	1	307,69	1	307,69	0	0,00
MUNILLA	2	0	0	0,00	0	0,00	0	0,00	0	0,00
MURILLO DE RÍO LEZA	174	3	7	423,73	4	242,13	3	181,60	3	181,60
MURO DE AGUAS	2	0	1	1.639,34	0	0,00	0	0,00	0	0,00
MURO EN CAMEROS	0	0	0	0,00	0	0,00	0	0,00	0	0,00
NÁJERA	1034	1	30	371,66	18	222,99	16	198,22	7	86,72
NALDA	97	2	9	851,47	8	756,86	7	662,25	4	378,43
NAVAJÚN	1	0	0	0,00	0	0,00	0	0,00	0	0,00
NAVARRETE	375	0	19	647,36	7	238,50	13	442,93	4	136,29
NESTARES	2	0	0	0,00	0	0,00	0	0,00	0	0,00
NIEVA DE CAMEROS	3	0	0	0,00	0	0,00	0	0,00	0	0,00
OCHÁNDURI	8	0	0	0,00	0	0,00	0	0,00	0	0,00
OCÓN	21	0	0	0,00	0	0,00	0	0,00	0	0,00
OJACASTRO	9	0	0	0,00	0	0,00	0	0,00	0	0,00
OLLAURI	44	0	0	0,00	0	0,00	0	0,00	0	0,00
ORTIGOSA DE CAMEROS	22	0	4	1.809,95	1	452,49	3	1.357,47	0	0,00
PAZUENGOS	0	0	0	0,00	0	0,00	0	0,00	0	0,00
PEDROSO	8	0	0	0,00	0	0,00	0	0,00	0	0,00
PINILLOS	0	0	0	0,00	0	0,00	0	0,00	0	0,00
<b>PRADEJÓN</b>	<b>502</b>	<b>0</b>	<b>17</b>	<b>434,78</b>	<b>6</b>	<b>153,45</b>	<b>10</b>	<b>255,75</b>	<b>4</b>	<b>102,30</b>
PRADILLO	0	0	0	0,00	0	0,00	0	0,00	0	0,00
PRÉJANO	17	0	10	4.854,37	3	1.456,31	7	3.398,06	3	1.456,31
QUEL	205	0	8	384,99	3	144,37	6	288,74	0	0,00
RABANERA	0	0	0	0,00	0	0,00	0	0,00	0	0,00
RASILLO DE CAMEROS (EL)	4	0	0	0,00	0	0,00	0	0,00	0	0,00
REDAL (EL)	14	0	0	0,00	0	0,00	0	0,00	0	0,00
RIBAFRECHA	109	0	3	313,15	0	0,00	3	313,15	0	0,00
RINCÓN DE SOTO	796	1	72	1.852,80	28	720,54	47	1.209,47	13	334,53



ROBRES DEL CASTILLO	0	0	0	0,00	0	0,00	0	0,00	0	0,00
RODEZNO	18	0	1	438,60	1	438,60	1	438,60	1	438,60
SAJAZARRA	20	0	0	0,00	0	0,00	0	0,00	0	0,00
SAN ASENSIO	64	0	2	180,51	2	180,51	1	90,25	0	0,00
SAN MILLÁN DE LA COGOLLA	7	0	0	0,00	0	0,00	0	0,00	0	0,00
SAN MILLÁN DE YÉCORA	0	0	0	0,00	0	0,00	0	0,00	0	0,00
SAN ROMÁN DE CAMEROS	8	0	0	0,00	0	0,00	0	0,00	0	0,00
SAN TORCUATO	5	0	1	1.470,59	0	0,00	1	1.470,59	0	0,00
SAN VICENTE DE LA SONSIERRA	138	0	6	602,41	2	200,80	1	100,40	0	0,00
SANTA COLOMA	8	0	0	0,00	0	0,00	0	0,00	0	0,00
SANTA ENGRACIA DEL JUBERA	2	0	0	0,00	0	0,00	0	0,00	0	0,00
SANTA EULALIA BAJERA	7	0	0	0,00	0	0,00	0	0,00	0	0,00
SANTO DOMINGO DE LA CALZADA	646	0	29	462,08	11	175,27	19	302,74	3	47,80
SANTURDE DE RIOJA	14	0	2	727,27	1	363,64	2	727,27	0	0,00
SANTURDEJO	5	0	0	0,00	0	0,00	0	0,00	0	0,00
SOJUELA	16	0	1	288,18	0	0,00	1	288,18	0	0,00
SORZANO	8	0	1	444,44	0	0,00	1	444,44	0	0,00
SOTÉS	24	0	2	704,23	1	352,11	2	704,23	1	352,11
SOTO EN CAMEROS	1	0	0	0,00	0	0,00	0	0,00	0	0,00
TERROBA	0	0	0	0,00	0	0,00	0	0,00	0	0,00
TIRGO	6	0	1	540,54	0	0,00	1	540,54	0	0,00
TOBÍA	1	0	0	0,00	0	0,00	0	0,00	0	0,00
TORMANTOS	16	0	0	0,00	0	0,00	0	0,00	0	0,00
TORRE EN CAMEROS	0	0	0	0,00	0	0,00	0	0,00	0	0,00
TORRECILLA EN CAMEROS	47	0	2	441,50	0	0,00	0	0,00	0	0,00
TORRECILLA SOBRE ALESANCO	4	0	0	0,00	0	0,00	0	0,00	0	0,00
TORRENTALBO	0	0	0	0,00	0	0,00	0	0,00	0	0,00
TREVIANA	8	0	0	0,00	0	0,00	0	0,00	0	0,00
TRICIO	62	0	1	267,38	0	0,00	1	267,38	0	0,00
TUDELILLA	25	0	0	0,00	0	0,00	0	0,00	0	0,00
URUÑUELA	89	0	0	0,00	0	0,00	0	0,00	0	0,00
VALDEMADERA	0	0	0	0,00	0	0,00	0	0,00	0	0,00
VALGAÑÓN	18	0	1	769,23	0	0,00	1	769,23	0	0,00
VENTOSA	7	0	0	0,00	0	0,00	0	0,00	0	0,00
VENTROSA	0	0	0	0,00	0	0,00	0	0,00	0	0,00
VIGUERA	30	0	5	1.308,90	1	261,78	3	785,34	0	0,00
VILLALBA DE RIOJA	5	0	0	0,00	0	0,00	0	0,00	0	0,00
VILLALOBAR DE RIOJA	2	0	0	0,00	0	0,00	0	0,00	0	0,00
VILLAMEDIANA DE IREGUA	747	2	56	669,94	25	299,08	36	430,67	7	83,74



VILLANUEVA DE CAMEROS	5	0	0	0,00	0	0,00	0	0,00	0	0,00
VILLAR DE ARNEDO (EL)	53	0	1	167,79	0	0,00	1	167,79	0	0,00
VILLAR DE TORRE	15	0	0	0,00	0	0,00	0	0,00	0	0,00
VILLAREJO	1	0	0	0,00	0	0,00	0	0,00	0	0,00
VILLARROYA	0	0	0	0,00	0	0,00	0	0,00	0	0,00
VILLARTA-QUINTANA	4	0	0	0,00	0	0,00	0	0,00	0	0,00
VILLAVELAYO	5	0	1	2.222,22	1	2.222,22	1	2.222,22	1	2.222,22
VILLAVERDE DE RIOJA	1	0	1	1.785,71	1	1.785,71	1	1.785,71	1	1.785,71
VILLOSLADA DE CAMEROS	40	0	6	1.834,86	1	305,81	4	1.223,24	0	0,00
VINIEGRA DE ABAJO	4	0	0	0,00	0	0,00	0	0,00	0	0,00
VINIEGRA DE ARRIBA	0	0	0	0,00	0	0,00	0	0,00	0	0,00
ZARRATÓN	39	0	3	1.094,89	1	364,96	2	729,93	1	364,96
ZARZOSA	0	0	0	0,00	0	0,00	0	0,00	0	0,00
ZORRAQUÍN	7	0	0	0,00	0	0,00	0	0,00	0	0,00


**Anexo 2. Brotes por municipio. 09.08.2021.**

	Acumulados (todos los brotes)					Activos (< 14 días desde el primer caso)				
	Brotes		Casos		Casos/ Brote	Brotes		Casos		Casos/ Brote
	N	%	N	%	Razón	N	%	N	%	Razón
AGONCILLO	6	0,59	39	0,56	6,5					
AGUILAR DEL RIO ALHAMA	1	0,10	10	0,14	10,0					
ALBELDA DE IREGUA	8	0,79	96	1,38	12,0	1	5,88	12	10,17	12,0
ALBERITE	15	1,48	93	1,34	6,2	2	11,76	7	5,93	3,5
ALCANADRE	2	0,20	10	0,14	5,0					
ALDEANUEVA DE EBRO	10	0,99	57	0,82	5,7					
ALESANCO	1	0,10	9	0,13	9,0					
ALFARO	33	3,25	213	3,07	6,5					
ALMARZA DE CAMEROS	1	0,10	5	0,07	5,0					
ANGUIANO	2	0,20	25	0,36	12,5					
ARENZANA DE ABAJO	1	0,10	11	0,16	11,0					
ARNEDO	65	6,41	552	7,96	8,5	1	5,88	13	11,02	13,0
ARRUBAL	1	0,10	7	0,10	7,0					
AUSEJO	4	0,39	24	0,35	6,0					
AUTOL	14	1,38	94	1,36	6,7					
BADARAN	1	0,10	5	0,07	5,0					
BAÑOS	1	0,10	9	0,13	9,0					
BAÑOS DE RIO TOBIA	8	0,79	42	0,61	5,3					
BERGASA	2	0,20	7	0,10	3,5					
BERGASILLAS	1	0,10	7	0,10	7,0					
BOBADILLA	1	0,10	4	0,06	4,0					
BRIÑAS	2	0,20	9	0,13	4,5					
BRIONES	2	0,20	11	0,16	5,5					
CALAHORRA	105	10,36	735	10,60	7,0	1	5,88	6	5,08	6,0
CANILLAS	1	0,10	4	0,06	4,0					
CASALARREINA	5	0,49	27	0,39	5,4					
CENICERO	5	0,49	41	0,59	8,2					
CERVERA DEL RIO ALHAMA	10	0,99	91	1,31	9,1					
CIRUEÑA	1	0,10	5	0,07	5,0					
CORERA	1	0,10	5	0,07	5,0					
CORTIJO (LOGROÑO)	1	0,10	3	0,04	3,0					
CUZCURRITA	2	0,20	13	0,19	6,5					
DAROCA	1	0,10	10	0,14	10,0					
EL RASILLO	1	0,10	19	0,27	19,0					
ENTRENA	1	0,10	6	0,09	6,0					
EZCARAY	12	1,18	71	1,02	5,9					
FONCEA	1	0,10	4	0,06	4,0					



FUENMAYOR	16	1,58	87	1,25	5,4					
HARO	35	3,45	326	4,70	9,3					
HERCE	1	0,10	7	0,10	7,0					
HORMILLA	2	0,20	11	0,16	5,5					
HORMILLEJA	2	0,20	15	0,22	7,5					
HUERCANOS	1	0,10	5	0,07	5,0					
IGEA	1	0,10	6	0,09	6,0					
LAGUNA DE CAMEROS	1	0,10	4	0,06	4,0					
LAGUNILLA	2	0,20	80	1,15	40,0					
LARDERO	16	1,58	83	1,20	5,2					
LOGROÑO	459	45,27	3058	44,10	6,7	9	52,94	63	53,39	7,0
MANJARRES	1	0,10	8	0,12	8,0					
MEDRANO	1	0,10	28	0,40	28,0					
MURILLO	2	0,20	11	0,16	5,5					
NAJERA	26	2,56	131	1,89	5,0					
NALDA	9	0,89	102	1,47	11,3					
NAVARRETE	7	0,69	30	0,43	4,3					
NIEVA EN CAMEROS	1	0,10	4	0,06	4,0					
OLLAURI	2	0,20	13	0,19	6,5					
ORTIGOSA	1	0,10	5	0,07	5,0					
PEDROSO	1	0,10	10	0,14	10,0					
PEÑALOSCINTOS	1	0,10	6	0,09	6,0					
PRADEJON	15	1,48	72	1,04	4,8					
QUEL	9	0,89	53	0,76	5,9					
RIBAFRECA	1	0,10	4	0,06	4,0					
RIBAFRECHA	1	0,10	5	0,07	5,0					
RINCON DE SOTO	18	1,78	123	1,77	6,8	2	11,76	13	11,02	6,5
SAN ASENSIO	2	0,20	6	0,09	3,0					
SAN MILLAN DE LA COGOLLA	2	0,20	6	0,09	3,0					
SAN VICENTE DE LA SONSIERRA	4	0,39	17	0,25	4,3					
SANTO DOMINGO DE LA CALZADA	4	0,39	16	0,23	4,0					
SOTES	1	0,10	9	0,13	9,0					
SOTO DE CAMEROS	1	0,10	5	0,07	5,0					
TORRECILLA	3	0,30	12	0,17	4,0	1	5,88	4	3,39	4,0
TRICIO	3	0,30	17	0,25	5,7					
TUDELILLA	1	0,10	5	0,07	5,0					
URUÑUELA	3	0,30	17	0,25	5,7					
VAREA	1	0,10	4	0,06	4,0					
VENTOSA	1	0,10	3	0,04	3,0					
VIGUERA	1	0,10	7	0,10	7,0					
VILLA DE OCON	1	0,10	7	0,10	7,0					
VILLAMEDIANA	1	0,10	4	0,06	4,0					
VILLAMEDIANA DE IREGUA	17	1,68	107	1,54	6,3					



VILLANUEVA CAMEROS	1	0,10	5	0,07	5,0					
VILLAR DE ARNEDO	1	0,10	8	0,12	8,0					
VILLOSLADA DE CAMEROS	3	0,30	13	0,19	4,3					
ZARRATON	1	0,10	3	0,04	3,0					
ZORRAQUIN	1	0,10	4	0,06	4,0					





## Referencias

<sup>1</sup> Actualización nº 436. Enfermedad por el coronavirus (COVID-19). 09.08.2021 (datos consolidados a las 17:00 horas del 09.08.2021). Disponible en:

[https://www.mscbs.gob.es/profesionales/saludPublica/ccayes/alertasActual/nCov/documentos/Actualizacion\\_436\\_COVID-19.pdf](https://www.mscbs.gob.es/profesionales/saludPublica/ccayes/alertasActual/nCov/documentos/Actualizacion_436_COVID-19.pdf)

<sup>2</sup> Weekly surveillance summary. Week 30, 2021. Produced on 5 August 2021 at 18.00. Consultado el 09.08.2021. Disponible en: <https://covid19-country-overviews.ecdc.europa.eu/>

<sup>3</sup> COVID-19 situation update for the EU/EEA, as of 9 August 2021. Consultado el 09.08.2021. Disponible en: <https://www.ecdc.europa.eu/en/cases-2019-ncov-eueea>

<sup>4</sup> Vigilancia de los excesos de mortalidad por todas las causas. MoMo. Consultado el 09.08.2021. Disponible en: [https://momo.isciii.es/public/momo/dashboard/momo\\_dashboard.html](https://momo.isciii.es/public/momo/dashboard/momo_dashboard.html)

<sup>5</sup> Resolución 21/2021, de 5 de mayo, de la Secretaría General Técnica de la Consejería de Salud y Portavocía del Gobierno, por la que se dispone la publicación del Acuerdo del Consejo de Gobierno de 5 de mayo de 2021, por el que se actualizan las medidas sanitarias preventivas vigentes para la contención de la COVID-19, incluidas en el Plan de Medidas según indicadores, aprobado por Acuerdo del Consejo de Gobierno de 17 de febrero de 2021, tras el cese del estado de alarma declarado por el Gobierno de la Nación, mediante declarado por el Real Decreto 926/2020, de 25 de octubre, y a la vista de la situación epidemiológica:

[https://ias1.larioja.org/boletin/Bor\\_Boletin\\_visor\\_Servlet?referencia=16550341-1-PDF-538590-X](https://ias1.larioja.org/boletin/Bor_Boletin_visor_Servlet?referencia=16550341-1-PDF-538590-X)

<sup>6</sup> Gestión Integral de Vacunación COVID-19. Informe de actividad. Fecha del informe: 09.08.2021. Disponible en:

[https://www.mscbs.gob.es/profesionales/saludPublica/ccayes/alertasActual/nCov/documentos/Informe\\_GIV\\_comunicacion\\_20210809.pdf](https://www.mscbs.gob.es/profesionales/saludPublica/ccayes/alertasActual/nCov/documentos/Informe_GIV_comunicacion_20210809.pdf)