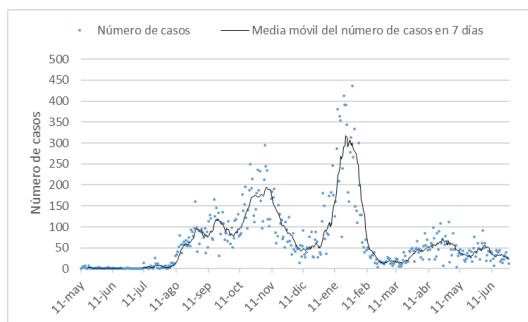



**RESUMEN SITUACIÓN ENFERMEDAD POR CORONAVIRUS (COVID 19) EN LA RIOJA.
11 DE MAYO DE 2020 A 28 DE JUNIO DE 2021.**

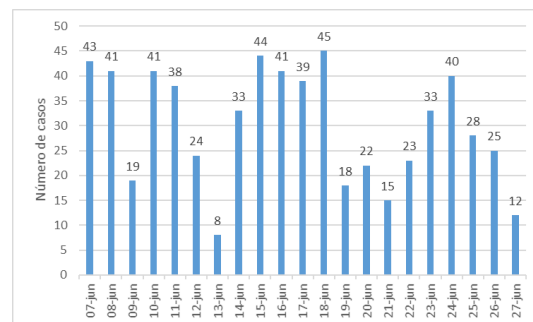
Desde el inicio de la nueva estrategia de vigilancia de la enfermedad por coronavirus (COVID 19) a partir del 11 de mayo de 2020 se han detectado en La Rioja 27.907 casos. De éstos, 179 en los últimos 7 días, dando lugar a una incidencia acumulada (IA) de casos de COVID-19 de 55,95 casos por 100.000 habitantes, y 428 en los últimos 14 días (IA: 133,79 casos por 100.000 habitantes) (Figuras 1 y 2).

Figura 1. Evolución número de casos por fecha de diagnóstico. La Rioja. 28/06/2021.

1a. Evolución del número de casos desde el 11/05/2020.



1b. Evolución del número de casos en los últimos 14 días.



La tendencia descrita por la incidencia acumulada en 14 días muestra una incidencia baja y estable durante los meses de mayo, junio y julio. A partir de la primera semana de agosto se observa una tendencia ascendente que se mantiene hasta finales de ese mismo mes cuando la incidencia alcanza una meseta en torno a los 360 casos por 100.000 habitantes. A mediados de septiembre se observa un pico con 490 casos por 100.000 habitantes. En torno al 12 de octubre la incidencia comienza a subir nuevamente para llegar a una meseta seguida por un descenso que comienza alrededor del 11 de noviembre. A partir del 14 de diciembre la tendencia cambia y comienza una nueva fase ascendente de crecimiento lento. A finales de diciembre la tendencia ascendente se vuelve más marcada, entrando en una fase de crecimiento rápido para alcanzar un pico a finales de enero por encima de los 1.000 casos por 100.000 habitantes. A partir de finales de enero, la curva epidémica presenta una tendencia descendente que se mantiene durante la mayor parte del mes de febrero. A finales de febrero la velocidad de crecimiento se reduce para cambiar la tendencia a principios de marzo y estabilizarse en una incidencia en torno a 75 casos por 100.000 habitantes. A mediados de marzo la incidencia en población general aumenta nuevamente, para consolidarse una tendencia ascendente de crecimiento lento que se mantiene a principios de junio, fecha a partir de la cual comienza a disminuir. La incidencia en mayores de 65 años mantiene su descenso con un limitado repunte entre la última semana de mayo y la primera de junio (Figura 2).

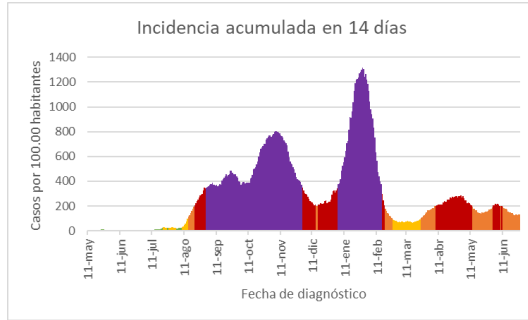
En la semana actual la incidencia presenta un leve descenso tras la estabilidad de la semana anterior.

La variación en el número de casos respecto a la semana anterior es del -27% en la población general y del -20% en la población mayor de 65 años (Figura 3).

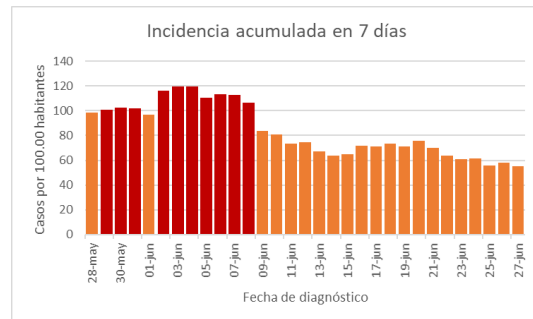
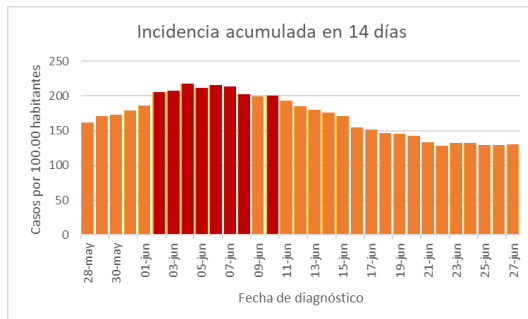
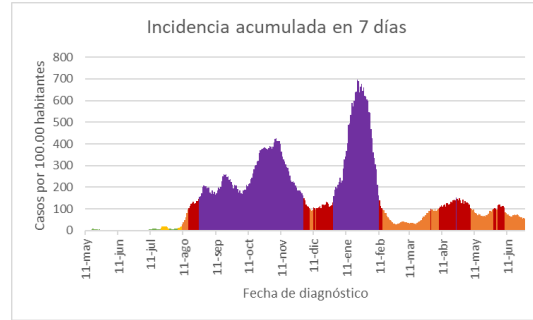


Figura 2. Evolución de la incidencia acumulada por fecha de diagnóstico. La Rioja. 28/06/21

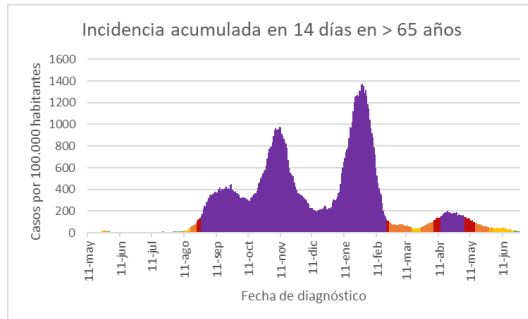
2a. Incidencia acumulada en 14 días.



2b. Incidencia acumulada en 7 días.



2c. Incidencia acumulada en 14 días en mayores de 65 años.



2d. Incidencia acumulada en 7 días en mayores de 65 años.

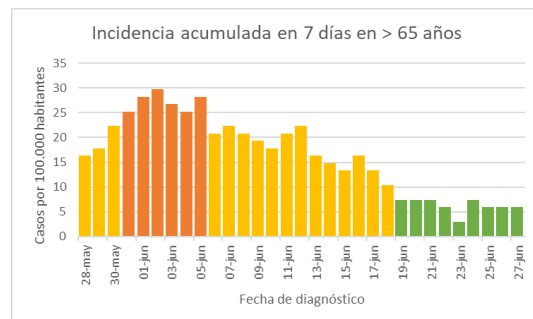
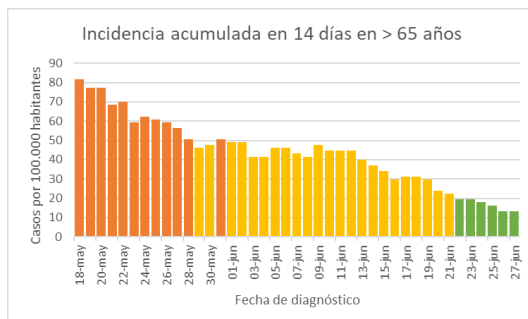
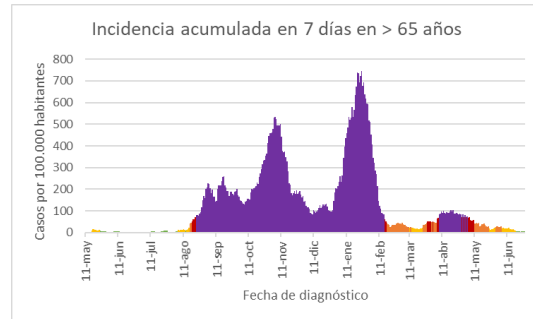
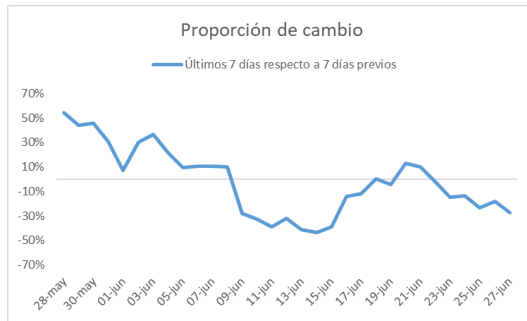


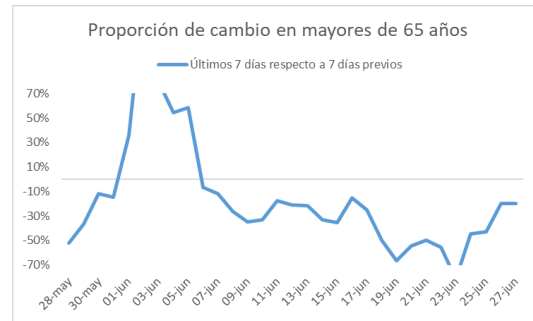


Figura 3. Evolución del crecimiento durante el último mes. La Rioja.

3a. Cambios en la incidencia general.

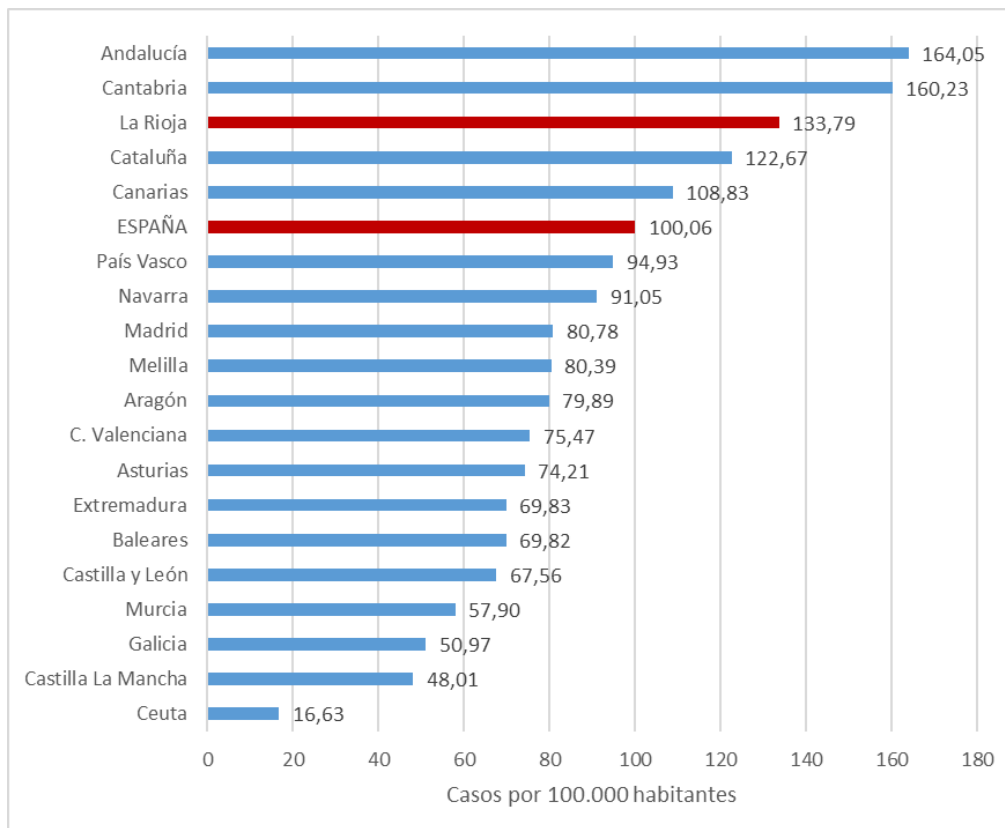


3b. Cambios en la incidencia en > 65.



En el conjunto de España la IA hasta el 28 de junio del 2021 es de 51,54 casos por 100.000 habitantes en los últimos 7 días (55,95 en La Rioja) y de 100,06 casos por 100.000 habitantes en los últimos 14 días (133,79 en La Rioja), estando La Rioja por encima de la incidencia notificada para el conjunto de España¹ (Figura 4).

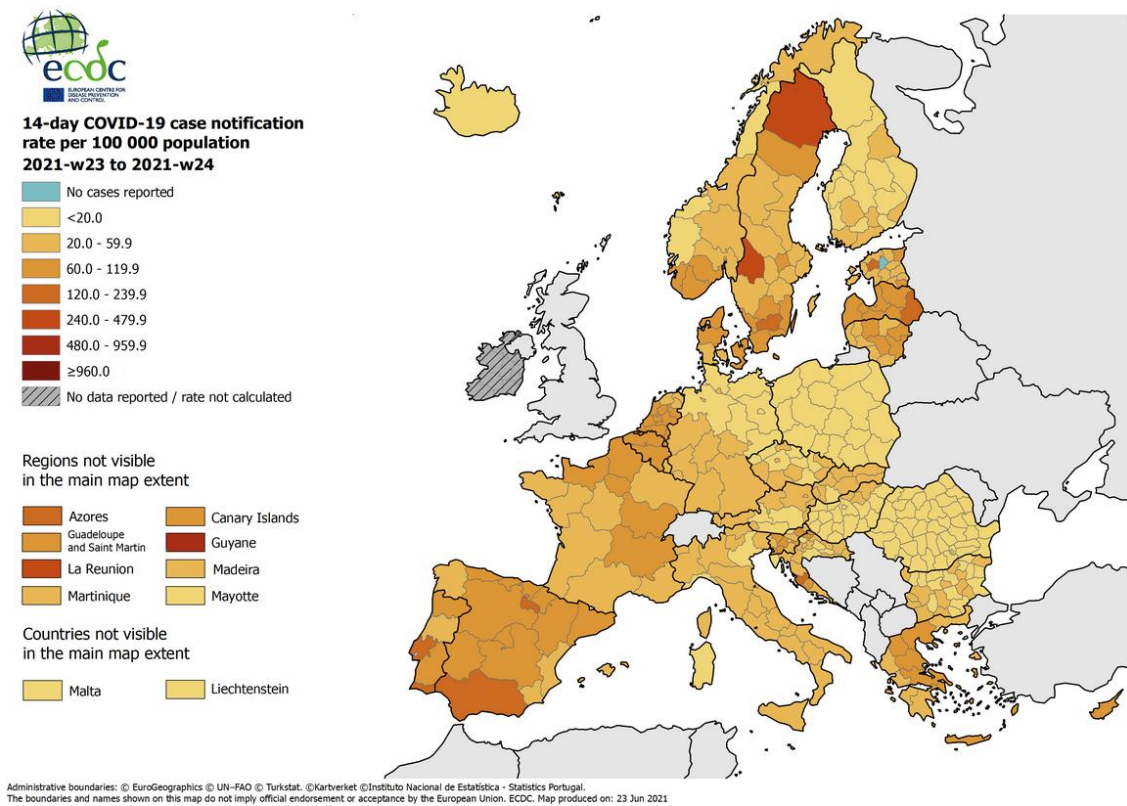
Figura 4. Incidencia Acumulada en 14 días en España por comunidades autónomas. 28/06/21.





A finales de la semana 24, la tasa de notificación de casos en 14 días para la Unión Europea, basada en datos recopilados por el ECDC de fuentes nacionales oficiales de 30 países, era de 51 (rango entre países: de 4 a 124) por 100.000 habitantes. La tasa ha disminuido durante 11 semanas. Entre los 13 países con altas tasas de notificación de casos (al menos 60 por 100.000), se observaron aumentos en 2 países (Chipre y Portugal). Se observaron tendencias estables o decrecientes en las tasas de notificación de 1 a 11 semanas de duración en 11 países (Bélgica, Dinamarca, Francia, Grecia, Irlanda, Letonia, Lituania, Países Bajos, Eslovenia, España y Suecia)².

Figura 5. Casos notificados en Europa por país de notificación³.





Distribución geográfica de la enfermedad

En relación a la distribución de la enfermedad por Zona Básica de Salud (ZBS), se observan tendencias ascendentes en 12 ZBS (Alberite, Alfaro, Calahorra, Cameros Nuevo, Haro, Espartero, Gonzalo De Berceo, La Guindalera, Labradores, Rodriguez Paterna, Siete Infantes De Lara y Navarrete) mientras que se observan tendencias estables o descendentes en las 8 ZBS restantes.

Se mantiene una distribución heterogénea de la enfermedad con un rango que varía de 0 casos por 100.000 habitantes a 725,35 casos en 14 días por 100.000 habitantes. La incidencia acumulada en 14 días supera los 250 casos por 100.000 habitantes en 1 de las ZBS (Arnedo).

Ninguna ZBS supera la positividad del 10% (Tabla 1).

Tabla 1. Casos por zona básica de Salud. La Rioja. 27/06/21.

	Casos totales	Casos diagnosticados en los últimos 14 días		Casos diagnosticados en los últimos 7 días		Positividad	IA7/IA14
	N	N	IA	N	IA	%	Razón*
ALBERITE	1729	25	121,51	13	63,18	4,7	0,52
ALFARO	2188	19	119,75	16	100,84	8,0	0,84
ARNEDO	2305	130	715,35	29	159,58	6,9	0,22
CALAHORRA	4152	62	185,43	34	101,69	7,2	0,55
CAMEROS NUEVO	104	1	95,79	1	95,79	5,6	1,00
CAMEROS VIEJO	12	0	0,00	0	0,00	0,0	0,00
CERVERA DEL RIO ALHAMA	329	1	26,10	0	0,00	0,0	0,00
HARO	1673	12	66,25	6	33,13	1,5	0,50
LOGROÑO-CASCAJOS	1620	22	114,05	9	46,66	4,1	0,41
LOGROÑO-ESPARTERO	2500	18	65,25	10	36,25	4,1	0,56
LOGROÑO-GONZALO DE BERCEO	2056	12	55,93	7	32,63	3,2	0,58
LOGROÑO-JOQUIN ELIZALDE	2720	40	144,78	17	61,53	4,2	0,42
LOGROÑO-LA GUINDALERA	1628	9	65,12	6	43,41	3,3	0,67
LOGROÑO-LABRADORES	1315	18	142,31	10	79,06	7,9	0,56
LOGROÑO-RODRIGUEZ PATERNA	913	8	74,88	7	65,52	5,2	0,88
LOGROÑO-SIETE INFANTES DE LARA	2145	25	103,18	13	53,65	3,0	0,52
MURILLO DE RIO LEZA	524	2	36,28	1	18,14	4,6	0,50
NAJERA	1647	9	55,92	3	18,64	1,2	0,33
NAVARRETE	851	15	149,16	10	99,44	6,8	0,67
SANTO DOMINGO DE LA CALZADA	1001	5	46,62	1	9,32	0,7	0,20

* Una razón IA7/IA14 > 0,5 indica una tendencia ascendente



La tabla 2 muestra las incidencias acumuladas en los municipios con 10 o más casos en los últimos 14 días. Se observa una tendencia ascendente en 2 municipios (Arnedo y Rincón de Soto) y una incidencia estable o descendente los 3 municipios restantes.

El nivel de afectación de los municipios es variable con un rango de 99,86 casos por 100.000 habitantes a 765,90 casos por 100.000 habitantes. La incidencia acumulada en 14 días supera los 250 casos por 100.000 habitantes en 3 de los municipios (Arnedo, Pradejón y Rincón de Soto).

La positividad presenta una magnitud elevada (> 10%) en 1 municipio (Rincón de Soto).

La relación completa de municipios se muestra en el Anexo 1.

Tabla 2. Municipios con 10 o más casos. La Rioja. 27/06/21.

	Casos totales	Casos diagnosticados en los últimos 14 días		Casos diagnosticados en los últimos 7 días		Positividad	IA7/IA14
	N	N	IA	N	IA	%	Razón*
ARNEDO	2056	115	765,9	26	173,16	7,7	0,23
CALAHORRA	3157	46	187,52	30	122,29	7,8	0,65
LOGROÑO	15641	152	99,68	73	47,87	3,9	0,48
PRADEJÓN	463	12	306,91	5	127,88	8,1	0,42
RINCÓN DE SOTO	681	10	257,33	9	231,6	11,6	0,90

* Una razón IA7/IA14 > 0,5 indica una tendencia ascendente



Capacidades diagnósticas y positividad de las pruebas

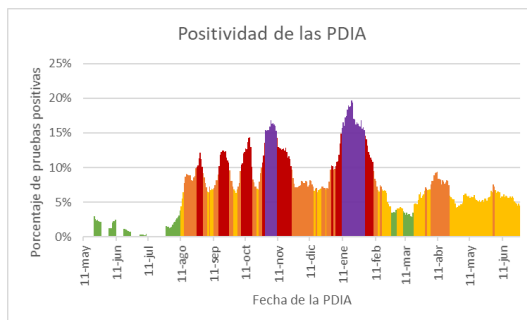
La proporción de positivos muestra fluctuaciones principalmente debidas a las campañas de realización de cribados dirigidas, los momentos en los que se realizan un mayor número de pruebas implican una menor positividad al modificar las características de la población seleccionada para realizar dichas pruebas.

En torno a mediados de diciembre la positividad se encontraba estable entre el 4% y el 7%. A finales de diciembre la positividad aumentó de forma importante hasta finales de enero, que comenzó a descender para alcanzar su mínimo a mediados de marzo. A partir del 17 de marzo, empieza a aumentar nuevamente hasta mediados de abril, fecha a partir de la cual comienza un nuevo descenso. A finales de abril comienza un nuevo aumento de magnitud limitada. Desde entonces la positividad se mantiene más o menos estable con un pico a primeros de junio (Figura 6a). Observando los datos por semana epidemiológica, desciende la positividad en comparación con la semana anterior, pasando del 5,5% en la semana 2021-24 al 4,5% en la semana 2021-25.

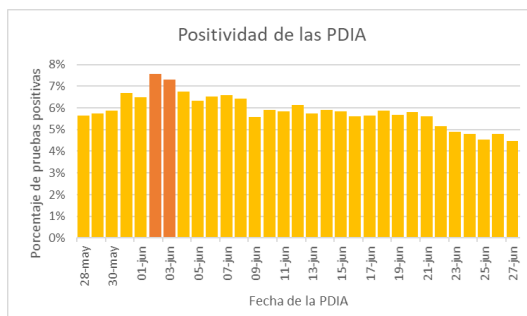
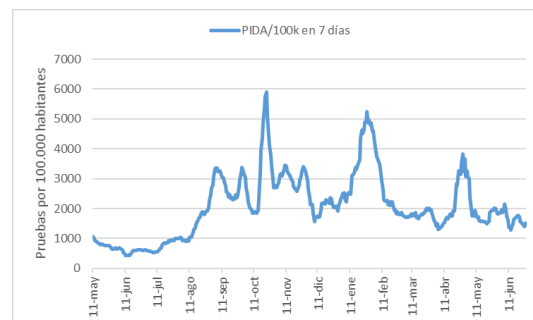
El esfuerzo diagnóstico se ha mantenido alto, aunque ha descendido respecto a las pruebas realizadas la semana previa. Se han realizado un total de 4.882 pruebas diagnósticas de infección activa en los últimos 7 días, lo que implica una tasa de realización de 1.526,04 pruebas por 100.000 habitantes. La evolución de la tasa de realización de pruebas diagnósticas se muestra en la Figura 6b.

Figura 6. Capacidades diagnósticas en los últimos 7 días. La Rioja. 27/06/21.

6a. Proporción diaria de positivos en pruebas totales



6b. Tasa diaria de realización de pruebas

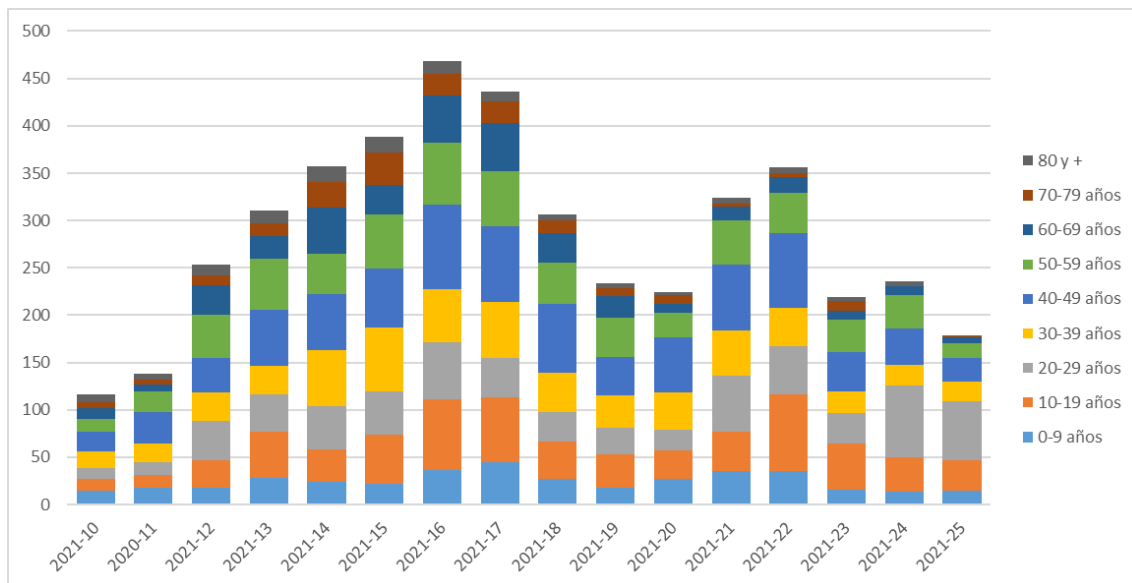
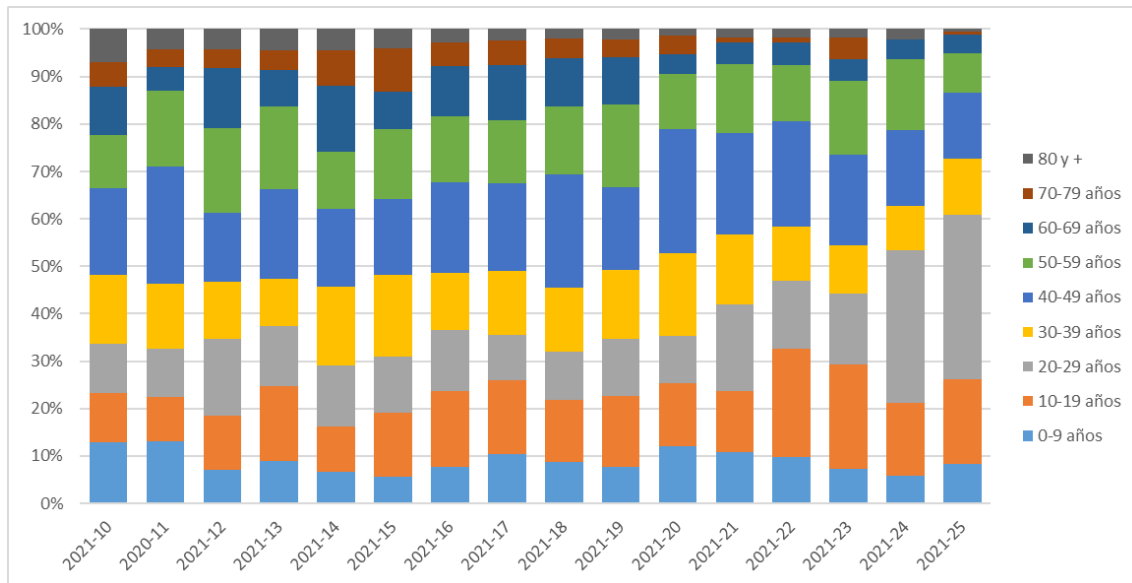




Características de los casos

En cuanto a la evolución de la distribución por grupos de edad, se observa una distribución similar a la de la semana previa, con una proporción elevada de casos pertenecientes al grupo de edad de 20 a 29 años (Figura 8).

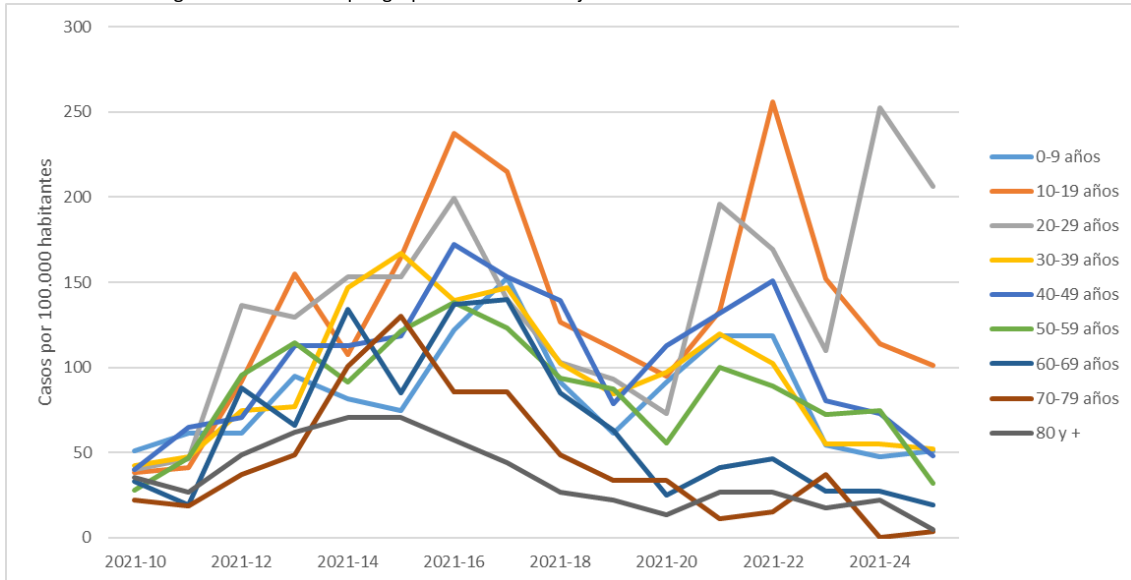
Figura 8. Distribución por grupos de edad. La Rioja. De la semana 2021-10 a la semana 2021-25.





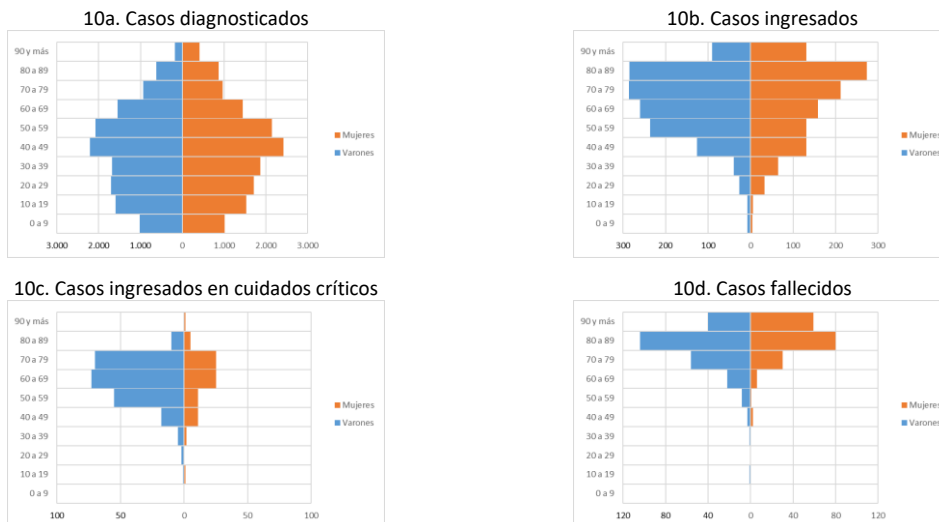
La incidencia afecta de forma diferente a los grupos de edad, se observa una disminución o estabilidad de la incidencia en todos los grupos de edad (Figura 10). Destaca la elevada incidencia del grupo de 20

Figura 9. Distribución por grupos de edad. La Rioja. De la semana 2021-10 a la semana 2021-25.



La distribución por sexo y edad muestra una afectación similar a ambos sexos especialmente en edades medias de la vida (Figura 10a), sin embargo, los hombres de edades avanzadas tienen una mayor gravedad (Figuras 10b, 10c).

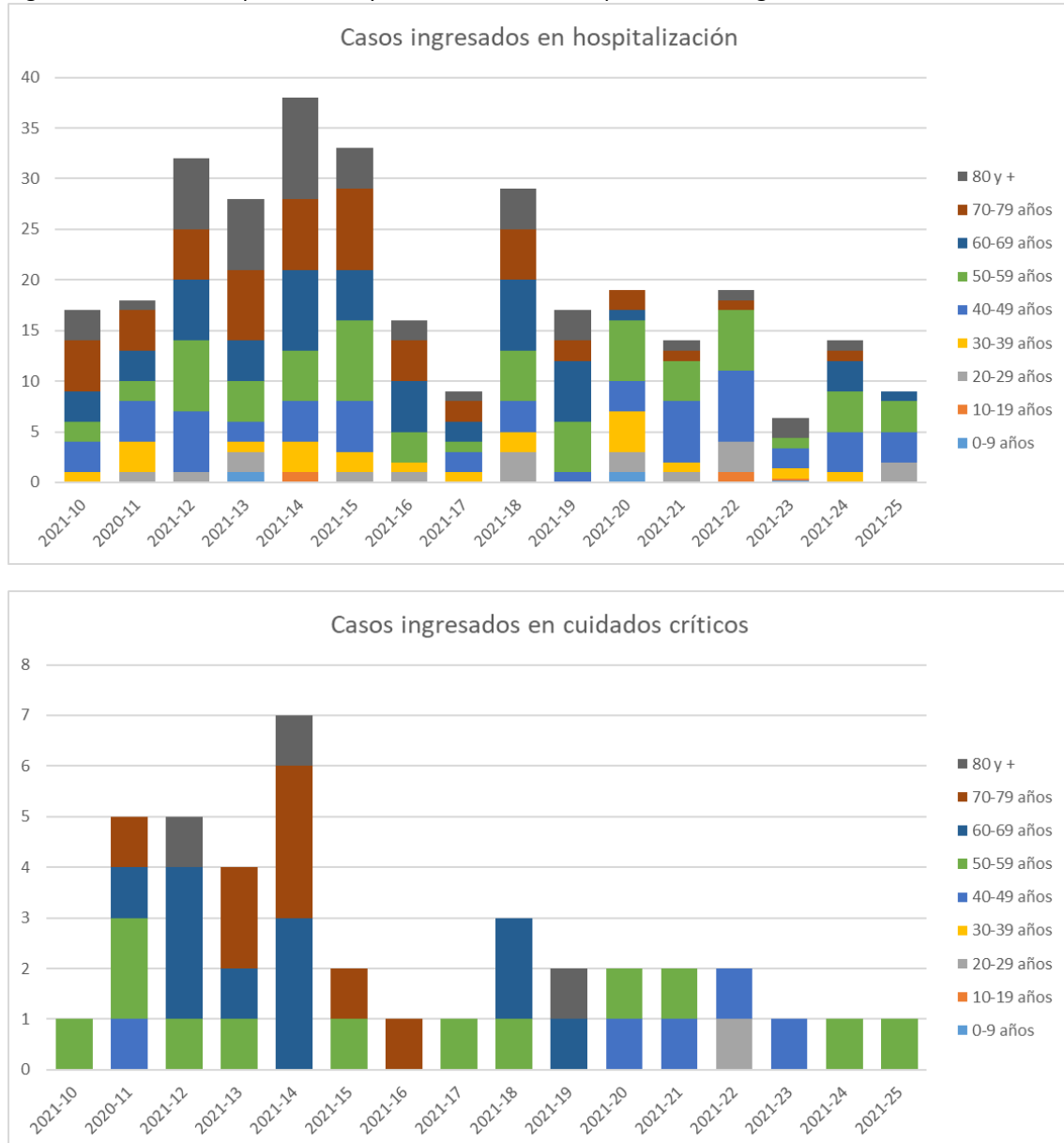
Figura 10. Distribución por sexo y grupos de edad. La Rioja. Del 11/05/20 al 27/06/21.

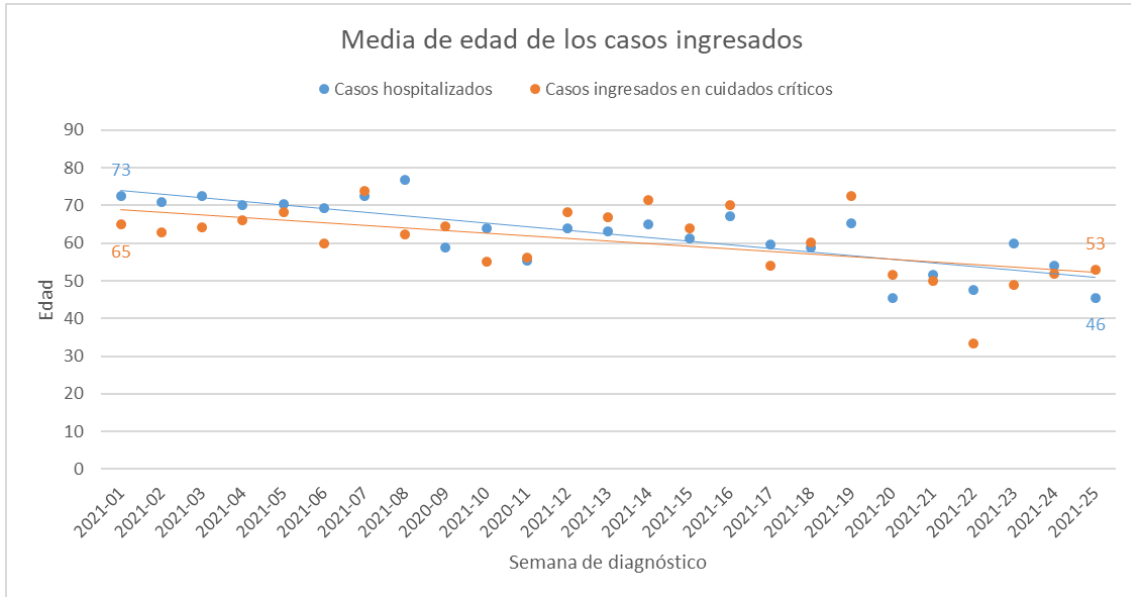




La edad media de los casos graves diagnosticados en la semana 25 ha sido similar respecto a la semana previa, encontrándose en 46 años para los hospitalizados y en 53 años para los casos en cuidados críticos. Cabe destacar que 8 de los 9 casos diagnosticados en la dicha semana que requirieron hospitalización tienen menos de 60 años, así como el único caso que requirió ingreso en cuidados críticos, que tenía una edad comprendida entre los 50 y los 59 años.

Figura 11. Distribución por semana y edad de los casos hospitalizados e ingresados en cuidados críticos





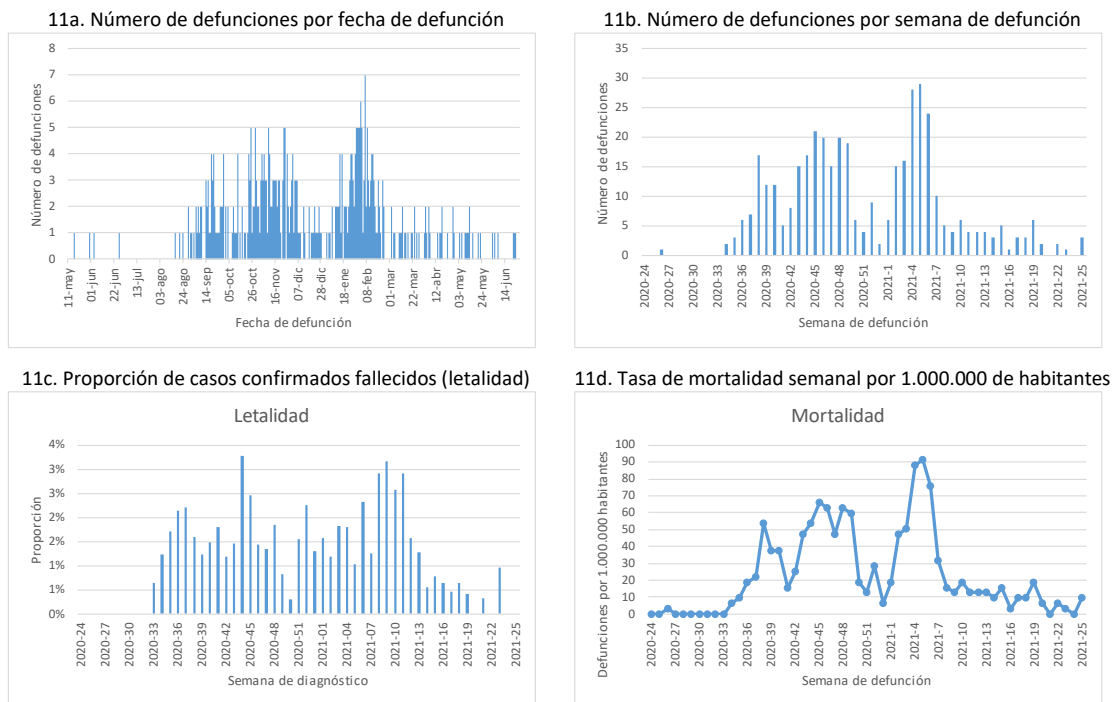
Cabe recordar que los datos de hospitalización e ingreso en cuidados críticos notificados a la Red de Vigilancia Epidemiológica pueden tener retrasos por lo que esta información requiere de consolidación.



Gravedad de los casos

Desde el 11 de mayo del 2020 se han registrado 408 casos fallecidos. Durante la semana 25 se han observado 3 casos fallecidos. La tasa de mortalidad se sitúa en esa semana en 9,47 casos por millón de habitantes y la letalidad se sitúa por debajo del 1%. Los indicadores de letalidad y mortalidad pueden sufrir variaciones por la demora en su consolidación (Figura 12).

Figura 12. Indicadores de letalidad y mortalidad. La Rioja. 28/06/21.



Los datos del sistema de monitorización diaria de mortalidad del Instituto de Salud Carlos III⁴ han recogido las siguientes etapas de exceso de mortalidad durante el último año para La Rioja:

1. Un 129% del 19/03/2020 al 22/04/2020
2. Un 81% del 14/09/2020 al 20/09/2020

A nivel del conjunto de España se identifican a su vez las siguientes etapas de exceso de mortalidad:

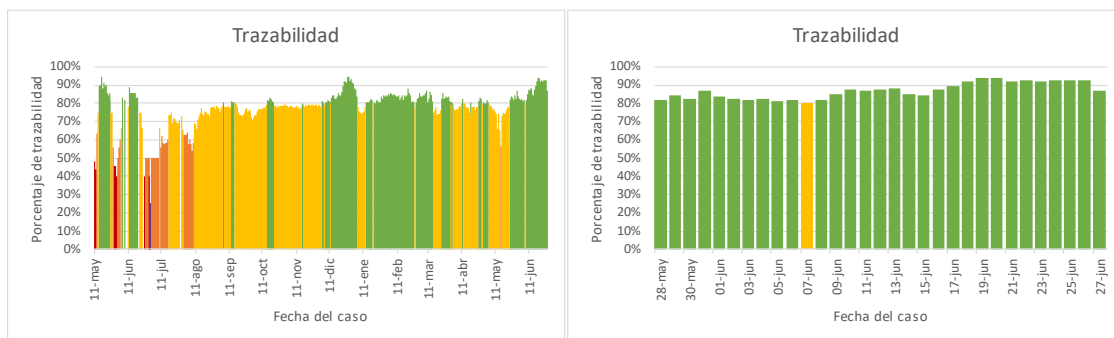
1. Un 65% del 10/03/2020 al 09/05/2020
2. Un 10% del 20/07/2020 al 29/08/2020
3. Un 17% del 01/09/2020 al 25/12/2020
4. Un 21% del 04/01/2021 al 13/02/2021
5. Un 09% del 08/06/2021 al 19/06/2021



Exposición de los casos

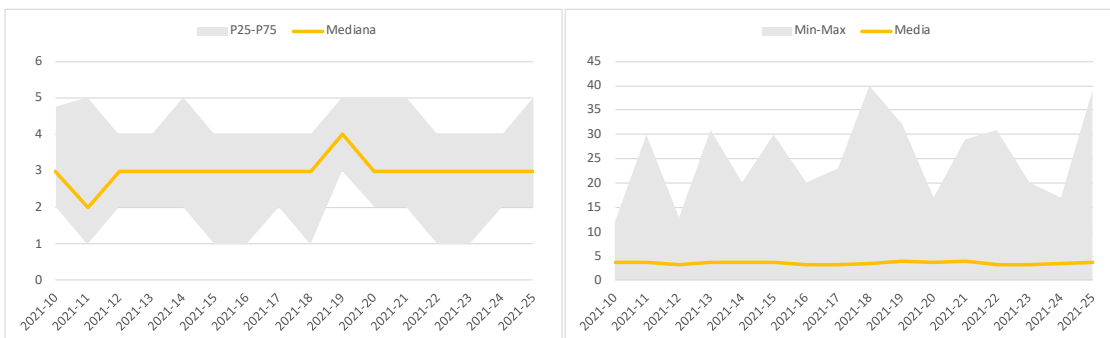
Trazabilidad: La trazabilidad hace referencia a los casos que han estado en contacto con un caso conocido previamente, es una información que requiere cierto tiempo para ser recabada y consolidada. Entre los casos en los que se dispone de la información, el 87,2% tuvieron un contacto previo con un caso conocido en La Rioja. La evolución de la trazabilidad para el conjunto de la comunidad se muestra en la Figura 12.

Figura 12. Trazabilidad de los casos. La Rioja. Del 11/05/20 al 28/06/21.



Número de contactos por caso: En la semana 25 contactos identificados continúan estables respecto a la semana previa. La mediana se sitúa en 3 contactos (rango intercuartil: 2 a 5). La media, a su vez, se sitúa en 3,7 contactos (rango: 0 a 39). Es importante destacar que el número de contactos es relevante pero también lo es el entorno en donde se producen, así como el tipo de interacción que se mantiene (Figura 13).

Figura 13. Tendencia central y dispersión de los contactos identificados por caso. La Rioja. Semanas 2021-10 a 2021-25.



Ámbito posible de exposición: Los sistemas de vigilancia epidemiológica recogen información relativa a los posibles lugares donde el caso ha podido estar expuesto a la infección. Esta información está influenciada por los vínculos sociales y es más propensa a identificar exposiciones en ámbitos conocidos por lo que podría tender a sobreestimar los riesgos en entornos inmediatos a infraestimar los riesgos en entornos menos habituales o donde los contactos tienden a ser casuales. En la semana 2021-25 el principal ámbito probable de exposición sigue siendo el domiciliario (n=775 casos; 31,8%) aunque continúa su descenso respecto a lo observado la semana previa (Tabla 3).



Tabla 3. Ámbito probable de exposición. La Rioja. Semanas 2021-20 a 2021-25.

Ámbito	2021-20		2021-21		2021-22		2021-23		2021-24		2021-25	
	N	%	N	%	N	%	N	%	N	%	N	%
Social	5	2,2	1	0,3	4	1,1	1	0,5	3	1,3	2	0,8
Centro Sanitario	1	0,4	0	0,0	0	0,0	0	0,0	0	0,0	0	0,0
Centro Sociosanitario	1	0,4	0	0,0	0	0,0	0	0,0	0	0,0	0	0,0
Escolar	1	0,4	10	3,1	12	3,4	4	1,9	1	0,4	6	2,5
Sin datos	32	14,2	1	0,3	11	3,1	5	2,4	9	3,8	3	1,3
Laboral	18	8,0	39	12,0	42	11,8	14	6,7	26	11,0	12	5,1
Otros	6	2,7	27	8,3	51	14,3	37	17,7	66	28,0	47	19,9
Desconocido	54	24,0	62	19,1	71	19,9	52	24,9	37	15,7	36	15,3
Domicilio	107	47,6	185	56,9	165	46,3	96	45,9	94	39,8	75	31,8
Total	225		325		356		209		236		181	

Brotos: Cuanto mayor es la transmisión más difícil resulta delimitar los brotes. La Tabla 4 muestra los casos y los brotes notificados a lo largo de todo el periodo, así como los notificados en los últimos 14 días. Cabe destacar que el número de casos está en constante actualización puesto que a medida que se recaba más información pueden atribuirse nuevos casos a los brotes declarados. Los brotes activos se han identificado con más frecuencia en el ámbito laboral (n=3 brotes, 50%; n=14 casos, 40%) a diferencia de las semanas previas donde fueron más frecuente los brotes del ámbito social. Destaca asimismo el aumento en el número de casos vinculados a brotes en el ámbito social (14 casos por brote) (Tabla 4).

Tabla 4. Brotes y casos detectados por ámbitos. La Rioja. 27.06.2021

Ámbito	Acumulados (todos los brotes)					Activos (< 14 días desde el primer caso)				
	Brotos (B)		Casos (C)		Razón	Brotos (B)		Casos (C)		Razón
	N	%	N	%	C/B	N	%	N	%	C/B
Centro educativo	76	8,8	453	7,7	6,0	1	16,7	7	17,5	7,0
Centro sanitario	10	1,2	52	0,9	5,2					
Centro sociosanitario	43	5,0	722	12,3	16,8					
Colectivos socialmente vulnerables	3	0,3	29	0,5	9,7					
Familiar (varios domicilios)	322	37,1	1966	33,5	6,1	1	16,7	3	7,5	3,0
Mixto	65	7,5	424	7,2	6,5					
Laboral	104	12,0	744	12,7	7,2	3	50,0	16	40,0	5,3
Social	236	27,2	1411	24,0	6,0	1	16,7	14	35,0	14,0
Otros	8	0,9	70	1,2	8,8					
Total	867	100	5871	100	6,8	6	100	40	100	6,7

Lugar visitado en periodo de infectividad: Desde la semana 2020-42 se solicita información sobre el lugar en el que han estado los casos desde dos días antes del inicio de síntomas o dos días antes de realización de prueba microbiológica. A lo largo de todo el periodo el 39,9% de los casos diagnosticados de los que se dispone de la información, han estado en reuniones con la familia o amistades en el hogar con menos de 6 personas, el 10,1% en bares o cafetería con amistades (o familia no convivientes) y el 19,8% en el centro de trabajo. En la semana 2021-25 se mantiene una distribución similar a la observada en la semana previa (Tabla 5).



Tabla 5. Lugares visitados por los casos en las 48h previas a su inicio de síntomas o a su diagnóstico (para asintomáticos). La Rioja. Semanas 2021-20 a 2021-25.

Lugar	2021-20		2021-21		2021-22		2021-23		2021-24		2021-25	
	N	%	N	%	N	%	N	%	N	%	N	%
Viaje fuera de España	1	1,4	2	0,9	1	0,4	1	0,8	1	0,5	0	0,0
Discoteca o bar de copas	0	0,0	2	0,9	5	1,9	0	0,0	11	5,0	2	0,9
Entrenamiento en deporte de equipo	6	8,1	3	1,4	9	3,4	4	3,1	1	0,5	3	1,4
Iglesia o encuentro religioso	0	0,0	1	0,5	1	0,4	2	1,5	0	0,0	0	0,0
Salón de belleza, peluquería o barbería	1	1,4	2	0,9	0	0,0	1	0,8	1	0,5	0	0,0
Viaje dentro de España entre Comunidades Autónomas	3	4,1	1	0,5	0	0,0	5	3,8	13	5,9	10	4,5
Transporte público	1	1,4	0	0,0	2	0,8	2	1,5	3	1,4	3	1,4
Gimnasio	0	0,0	1	0,5	4	1,5	0	0,0	0	0,0	2	0,9
Restaurante, con la familia (convivientes)	0	0,0	0	0,0	5	1,9	3	2,3	4	1,8	2	0,9
Bar o cafetería, con la familia (convivientes)	0	0,0	2	0,9	1	0,4	5	3,8	10	4,5	0	0,0
Restaurante, con amistades (o familia no convivientes)	0	0,0	4	1,9	8	3,0	10	7,7	8	3,6	2	0,9
Establecimiento comercial o tiendas	5	6,8	15	7,1	12	4,6	0	0,0	11	5,0	6	2,7
Reunión con la familia o amistades en el hogar con 6 personas o más	3	4,1	17	8,1	17	6,5	7	5,4	10	4,5	8	3,6
Centro sanitario	3	4,1	10	4,7	29	11,0	3	2,3	2	0,9	1	0,5
Centro sociosanitario	0	0,0	0	0,0	3	1,1	0	0,0	0	0,0	0	0,0
Bar o cafetería, con amistades (o familia no convivientes)	1	1,4	14	6,6	26	9,9	6	4,6	28	12,7	21	9,5
Centro de trabajo	23	31,1	54	25,6	47	17,9	35	26,9	52	23,5	24	10,9
Reunión con la familia o amistades en el hogar con menos de 6 personas	27	36,5	83	39,3	93	35,4	46	35,4	66	29,9	64	29,0
Total	74		211		263		130		221		148	



Detección ambiental de SARS-CoV-2

Durante la semana del 13 al 19 de junio de 2021 se han realizado muestreos en la entrada de las 38 EDAR seleccionadas dentro del proyecto VATar-COVID-19. Los resultados de La Rioja se muestran a continuación:

Estación Depuradora de Aguas Residuales (EDAR) de Logroño

Localización: Logroño, La Rioja

Municipios conectados: Albelda de Iregua, Alberite, Lardero, Logroño, Nalda, Varea, Viguera y Villamediana de Iregua

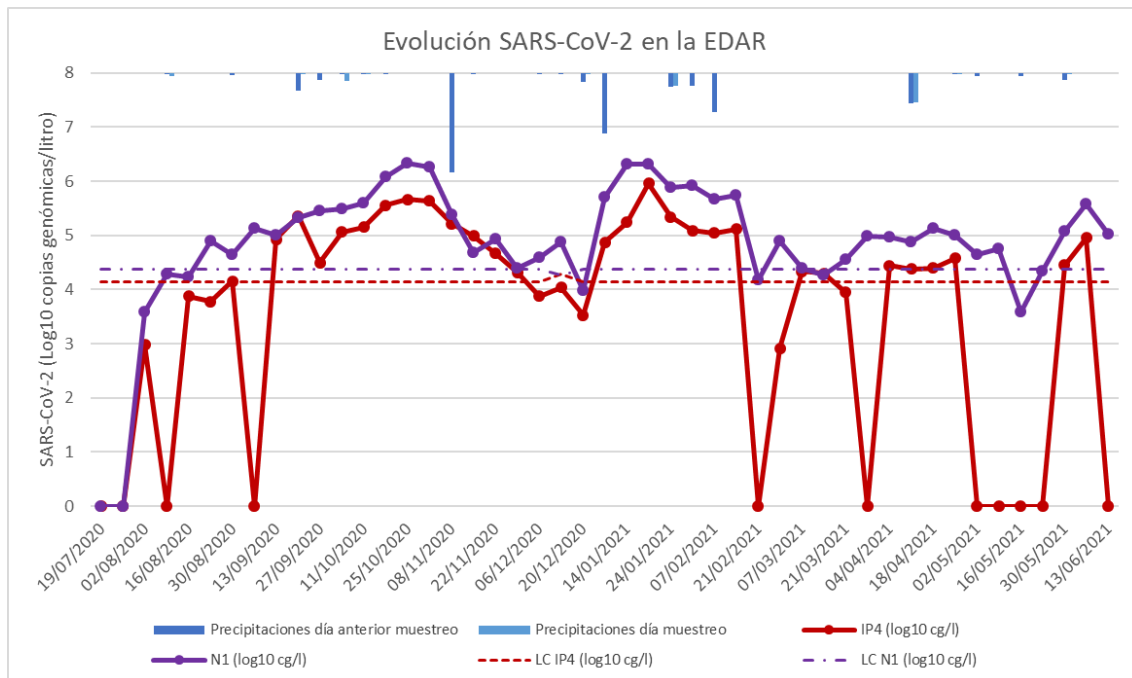
Detección a la entrada: Positivo

Variación respecto a la semana anterior: **Disminución**

Tendencia respecto a semanas anteriores: Tras el aumento de las dos semanas anteriores actualmente se observa un cambio de tendencia, produciéndose una disminución de los niveles. A la hora de interpretar los resultados se debe tener en cuenta que el análisis de la variación se ha realizado analizando solo una de las dianas para la detección de SARS-CoV-2 (N1).

Estos resultados deben verificarse con otros indicadores de vigilancia epidemiológica para conocer la evolución de la epidemia en la zona de estudio.

Figura 14. Evolución de la concentración de SARS-CoV-2. EDAR Logroño. Del 19/07/20 al 13/06/21.





Estación Depuradora de Aguas Residuales (EDAR) de Calahorra

Localización: Calahorra, La Rioja

Municipios conectados: Arnedo, Autol, Calahorra y Quel

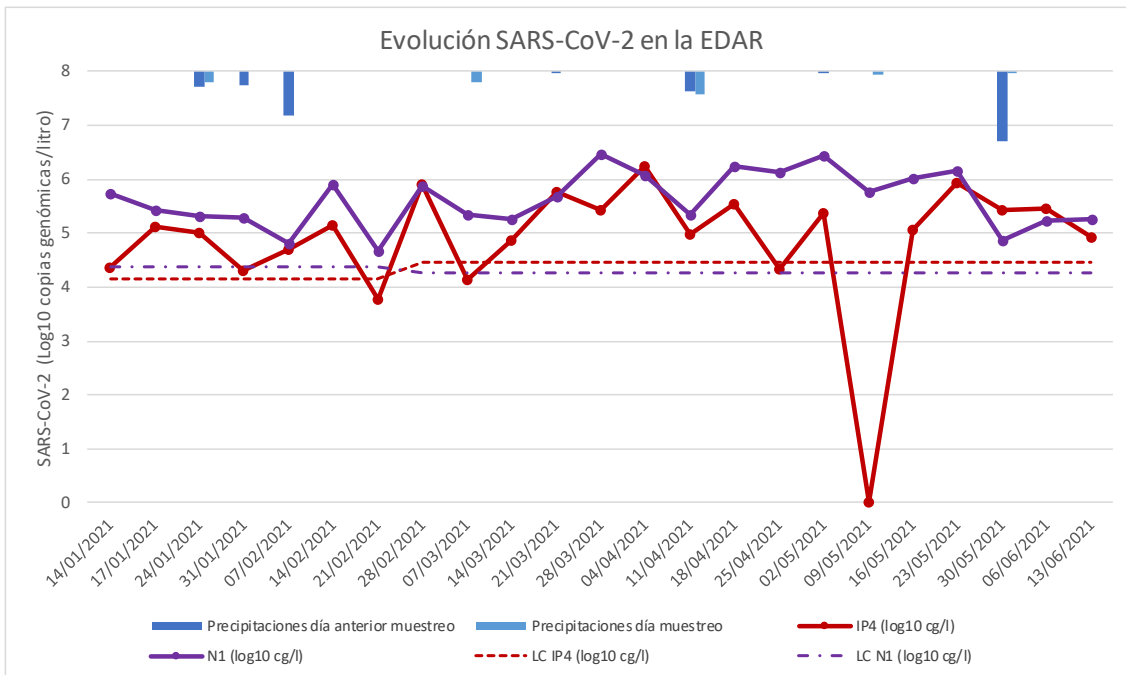
Detección a la entrada: Positivo

Variación respecto a la semana anterior: **Estable**

Tendencia respecto a semanas anteriores: Continúa la tendencia de estabilidad que se inició la semana pasada.

Estos resultados deben verificarse con otros indicadores de vigilancia epidemiológica para conocer la evolución de la epidemia en la zona de estudio.

Figura 15. Evolución de la concentración de SARS-CoV-2. EDAR Calahorra. Del 14/01/21 al 13/06/21.





Capacidades asistenciales

La presión asistencial obliga a adoptar medidas de elasticidad para incrementar la cantidad de pacientes críticos que se pueden atender en el sistema sanitario. Si se da la necesidad de se puede incrementar la capacidad atención a pacientes críticos considerablemente, pero para ello es necesario reducir de forma drástica la programación quirúrgica y de consultas, de forma que se pueda redistribuir esta presión, así como el personal con cualificación específica.

La evolución de los ingresos se muestra en la figura 15. La presión asistencial se muestra a continuación.

Hospital san pedro

- Capacidad UCI: 43
 - Pacientes COVID en UCI: 6
 - Pacientes no COVID en UCI: 17
 - % ocupación COVID en UCI: 13,95%
 - % ocupación total en UCI: 53,49%
 - Ingresos COVID en UCI 24h: 0
 - Altas COVID en UCI en 24h: 0
- Capacidad hospitalización: 548
 - Pacientes COVID en hospitalización: 11
 - Pacientes no COVID en hospitalización: 384
 - % ocupación COVID en hospitalización: 2,01%
 - % ocupación total en hospitalización: 72,08%
 - Ingresos COVID hospitalización 24h: 2
 - Altas COVID hospitalización 24h: 0

Hospital Fundación Calahorra

- Capacidad hospitalización: 66
 - Pacientes COVID en hospitalización: 3
 - Pacientes no COVID en hospitalización: 39
 - % ocupación COVID en hospitalización: 4,55%
 - % ocupación total en hospitalización: 63,64%
 - Ingresos COVID hospitalización en 24h: 0
 - Altas COVID hospitalización en 24h: 0



Nivel de riesgo

Teniendo en consideración los indicadores cuantitativos mostrados en la tabla así como los cualitativos y contextuales elaborados durante el informe es recomendable que La Rioja adopte las medidas incluidas en el nivel **riesgo medio (nivel de alerta 2)**⁵. Niveles a con datos consolidados a 28.06.2021.

Nueva normalidad		Bajo		Medio		Alto		Muy alto										
Nivel alerta S24	Nivel alerta S25	Unidad territorial	Población Número	IA14 Casos	IA14 Tasas	IA7 Casos	IA7 Tasas	IA14 >65 Casos	IA14 >65 Tasas	IA7 >65 Casos	IA7 >65 Tasas	Positividad Porcentaje	Trazabilidad Porcentaje	Hospitalización Porcentaje	Críticos Porcentaje			
Nivel 2	Nivel 2	LA RIOJA	319.914	428		179		9		3								
		LOGROÑO	152.485	147		71		4		3								
		CALAHORRA	24.531	44		30		0		0								
		ARNEDO	15.015	113		25		2		0								
		HARO	11.557	5		2		0		0								
		LARDERO	10.813	4		3		1		0								
		ALFARO	9.611	1		0		0		0								
		VILLAMEDIANA DE IREGUA	8.359	4		1		0		0								
		NAJERA	8.072	3		1		0		0								
		SANTO DOMINGO DE LA CALZADA	6.276	4		1		0		0								
		AUTOL	4.623	7		1		0		0								
		PRADEJON	3.910	12		5		0		0								
		RINCON DE SOTO	3.886	10		9		0		0								
		ALBELDA DE IREGUA	3.481	3		2		0		0								
		FUENMAYOR	3.143	4		4		0		0								
		NAVARRETE	2.935	4		2		0		0								

Conclusiones

- En la presente semana la tendencia presenta un leve descenso tras la estabilidad de la semana anterior. Continúa el descenso en la incidencia de la población mayor de 65 años. La incidencia en La Rioja está por encima de la observada para el conjunto España.
- Se observa un descenso o estabilización en su incidencia. La incidencia en el grupo de población de 20 a 29 años es la más elevada. El patrón de gravedad ha cambiado observándose un descenso en la edad media de los casos hospitalizados y de los casos ingresados en cuidados críticos.
- Sigue observándose una situación heterogénea. La mayoría de las Zonas Básicas de Salud presentan en aumento incidencia, ocho ZBS muestran una estable o descendente. La situación por municipios presenta distribuciones similares, destacando la elevada incidencia de Arnedo y la tendencia ascendente de Pradejón y Rincón de Soto.
- La capacidad diagnóstica se ha mantenido elevada, aunque ha descendido respecto a la semana previa. Se han realizado 4.882 pruebas en 7 días (1.526,04 por 100.000 habitantes). La positividad ha disminuido en comparación con la observada a la semana anterior, situándose en el 4,5%.
- En cuanto al aislamiento del virus en aguas residuales, tras el aumento de las dos semanas anteriores en la EDAR de Logroño actualmente se observa un cambio de tendencia, produciéndose una disminución de los niveles. En Calahorra continúa la tendencia de estabilidad que comenzó la semana pasada.
- No se observan cambios respecto a los principales ámbitos posibles de exposición, el ámbito domiciliario y el laboral continúan siendo los más frecuentes, aunque han descendido respecto a las semanas previas. Los brotes activos en esta semana se han dado de forma más frecuente en el ámbito laboral. Destaca el elevado número de casos vinculados a los brotes sociales. El número de contratos por caso parece mantenerse similar respecto a la semana previa.
- La presión hospitalaria se encuentra en nivel bajos mientras que la presión en cuidados críticos se encuentra en nivel medio, manteniéndose estable respecto a la semana previa.
- En la evaluación del nivel de alerta se ha tenido en consideración el contexto de importante mejoría en los principales indicadores asistenciales, así como la evolución de la campaña de vacunación.

Recomendaciones

En vista de la presión asistencial y los datos epidemiológicos se expone la necesidad de:

- Aplicar el Plan de Medidas según Indicadores para el nivel de alerta:
 - Nivel 2: La Rioja


Anexo 1. Principales indicadores epidemiológicos por municipios. 28.06.2021.

	Casos Totales	Casos diagnosticados el día previo	Casos diagnosticados en los últimos 14 días		Casos diagnosticados en los últimos 7 días		Casos diagnosticados con fecha de inicio de síntomas en los últimos 14 días		Casos diagnosticados con fecha de inicio de síntomas en los últimos 7 días	
	N	N	N	IA	N	IA	N	IA	N	IA
ÁBALOS	20	0	0	0,00	0	0,00	0	0,00	0	0,00
AGONCILLO	72	0	1	91,24	1	91,24	1	91,24	1	91,24
AGUILAR DEL RÍO ALHAMA	60	0	0	0,00	0	0,00	0	0,00	0	0,00
AJAMIL DE CAMEROS	0	0	0	0,00	0	0,00	0	0,00	0	0,00
ALBELDA DE IREGUA	421	0	3	86,18	2	57,45	2	57,45	1	28,73
ALBERITE	242	0	0	0,00	0	0,00	0	0,00	0	0,00
ALCANADRE	69	0	0	0,00	0	0,00	0	0,00	0	0,00
ALDEANUEVA DE EBRO	307	0	4	144,93	4	144,93	4	144,93	4	144,93
ALESANCO	44	0	0	0,00	0	0,00	0	0,00	0	0,00
ALESÓN	9	0	0	0,00	0	0,00	0	0,00	0	0,00
ALFARO	1264	0	1	10,40	0	0,00	1	10,40	0	0,00
ALMARZA DE CAMEROS	3	0	0	0,00	0	0,00	0	0,00	0	0,00
ANGUCIANA	27	0	0	0,00	0	0,00	0	0,00	0	0,00
ANGUIANO	56	0	0	0,00	0	0,00	0	0,00	0	0,00
ARENZANA DE ABAJO	25	0	0	0,00	0	0,00	0	0,00	0	0,00
ARENZANA DE ARRIBA	3	0	0	0,00	0	0,00	0	0,00	0	0,00
ARNEDILLO	54	0	1	223,21	0	0,00	2	446,43	0	0,00
ARNEDO	2056	1	115	765,90	26	173,16	78	519,48	9	59,94
ARRÚBAL	37	0	0	0,00	0	0,00	0	0,00	0	0,00
AUSEJO	123	0	0	0,00	0	0,00	0	0,00	0	0,00
AUTOL	608	1	7	151,42	1	21,63	3	64,89	0	0,00
AZOFRA	22	0	0	0,00	0	0,00	0	0,00	0	0,00
BADARÁN	40	0	1	209,64	0	0,00	1	209,64	0	0,00
BAÑARES	23	0	1	434,78	0	0,00	0	0,00	0	0,00
BAÑOS DE RÍO TOBÍA	180	0	3	189,27	1	63,09	2	126,18	0	0,00
BAÑOS DE RIOJA	6	0	0	0,00	0	0,00	0	0,00	0	0,00
BERCEO	13	0	0	0,00	0	0,00	0	0,00	0	0,00
BERGASA	21	0	0	0,00	0	0,00	0	0,00	0	0,00
BERGASILLAS BAJERA	5	0	0	0,00	0	0,00	0	0,00	0	0,00
BEZARES	0	0	0	0,00	0	0,00	0	0,00	0	0,00
BOBADILLA	9	0	0	0,00	0	0,00	0	0,00	0	0,00
BRIEVA DE CAMEROS	1	0	0	0,00	0	0,00	0	0,00	0	0,00
BRIÑAS	30	0	0	0,00	0	0,00	0	0,00	0	0,00
BRIONES	53	0	0	0,00	0	0,00	0	0,00	0	0,00



CABEZÓN DE CAMEROS	0	0	0	0,00	0	0,00	0	0,00	0	0,00
CALAHORRA	3157	1	46	187,52	30	122,29	38	154,91	16	65,22
CAMPROVÍN	16	0	1	606,06	1	606,06	1	606,06	0	0,00
CANALES DE LA SIERRA	2	0	0	0,00	0	0,00	0	0,00	0	0,00
CANILLAS DE RÍO TUERTO	5	0	0	0,00	0	0,00	0	0,00	0	0,00
CAÑAS	11	0	0	0,00	0	0,00	0	0,00	0	0,00
CÁRDENAS	6	0	0	0,00	0	0,00	0	0,00	0	0,00
CASALARREINA	131	0	1	90,74	1	90,74	1	90,74	0	0,00
CASTAÑARES DE RIOJA	32	0	0	0,00	0	0,00	0	0,00	0	0,00
CASTROVIEJO	2	0	0	0,00	0	0,00	0	0,00	0	0,00
CELLORIGO	0	0	0	0,00	0	0,00	0	0,00	0	0,00
CENICERO	124	0	1	47,94	0	0,00	1	47,94	0	0,00
CERVERA DEL RÍO ALHAMA	214	0	1	43,33	0	0,00	0	0,00	0	0,00
CIDAMÓN	0	0	0	0,00	0	0,00	0	0,00	0	0,00
CIHURI	15	0	0	0,00	0	0,00	0	0,00	0	0,00
CIRUEÑA	19	0	0	0,00	0	0,00	0	0,00	0	0,00
CLAVIJO	11	0	2	743,49	0	0,00	0	0,00	0	0,00
CORDOVÍN	8	0	0	0,00	0	0,00	0	0,00	0	0,00
CORERA	14	0	0	0,00	0	0,00	0	0,00	0	0,00
CORNAGO	15	0	0	0,00	0	0,00	0	0,00	0	0,00
CORPORALES	1	0	0	0,00	0	0,00	0	0,00	0	0,00
CUZCURRITA DE RÍO TIRÓN	35	0	0	0,00	0	0,00	0	0,00	0	0,00
DAROCA DE RIOJA	1	0	0	0,00	0	0,00	0	0,00	0	0,00
ENCISO	8	0	1	588,24	0	0,00	1	588,24	0	0,00
ENTRENA	92	0	5	323,62	3	194,17	3	194,17	1	64,72
ESTOLLO	2	0	0	0,00	0	0,00	0	0,00	0	0,00
EZCARAY	266	0	0	0,00	0	0,00	0	0,00	0	0,00
FONCEA	14	0	0	0,00	0	0,00	0	0,00	0	0,00
FONZALECHE	8	0	0	0,00	0	0,00	0	0,00	0	0,00
FUENMAYOR	321	0	4	127,27	4	127,27	2	63,63	1	31,82
GALBÁRRULI	1	0	0	0,00	0	0,00	0	0,00	0	0,00
GALILEA	31	0	1	273,22	0	0,00	0	0,00	0	0,00
GALLINERO DE CAMEROS	0	0	0	0,00	0	0,00	0	0,00	0	0,00
GIMILEO	6	0	0	0,00	0	0,00	0	0,00	0	0,00
GRAÑÓN	11	0	0	0,00	0	0,00	0	0,00	0	0,00
GRÁVALOS	3	0	0	0,00	0	0,00	0	0,00	0	0,00
HARO	1151	0	5	43,26	2	17,31	4	34,61	2	17,31
HERCE	18	0	1	303,03	0	0,00	1	303,03	0	0,00
HERRAMÉLLURI	10	0	0	0,00	0	0,00	0	0,00	0	0,00
HERVÍAS	11	0	0	0,00	0	0,00	0	0,00	0	0,00
HORMILLA	47	0	0	0,00	0	0,00	0	0,00	0	0,00
HORMILLEJA	40	0	0	0,00	0	0,00	0	0,00	0	0,00
HORNILLOS DE CAMEROS	0	0	0	0,00	0	0,00	0	0,00	0	0,00
HORNOS DE MONCALVILLO	5	0	0	0,00	0	0,00	0	0,00	0	0,00
HUÉRCANOS	57	0	1	118,20	0	0,00	0	0,00	0	0,00



IGEA	41	0	0	0,00	0	0,00	0	0,00	0	0,00
JALÓN DE CAMEROS	4	0	0	0,00	0	0,00	0	0,00	0	0,00
LAGUNA DE CAMEROS	6	0	0	0,00	0	0,00	0	0,00	0	0,00
LAGUNILLA DEL JUBERA	67	0	0	0,00	0	0,00	0	0,00	0	0,00
LARDERO	870	2	4	36,99	3	27,74	3	27,74	2	18,50
LEDESMA DE LA COGOLLA	0	0	0	0,00	0	0,00	0	0,00	0	0,00
LEIVA	34	0	0	0,00	0	0,00	0	0,00	0	0,00
LEZA DE RÍO LEZA	2	0	0	0,00	0	0,00	0	0,00	0	0,00
LOGROÑO	15641	5	152	99,68	73	47,87	85	55,74	36	23,61
LUMBREAS	1	0	0	0,00	0	0,00	0	0,00	0	0,00
MANJARRÉS	8	0	0	0,00	0	0,00	0	0,00	0	0,00
MANSILLA DE LA SIERRA	3	0	0	0,00	0	0,00	0	0,00	0	0,00
MANZANARES DE RIOJA	8	0	0	0,00	0	0,00	0	0,00	0	0,00
MATUTE	1	0	0	0,00	0	0,00	0	0,00	0	0,00
MEDRANO	19	0	0	0,00	0	0,00	0	0,00	0	0,00
MUNILLA	2	0	0	0,00	0	0,00	0	0,00	0	0,00
MURILLO DE RÍO LEZA	157	0	0	0,00	0	0,00	0	0,00	0	0,00
MURO DE AGUAS	0	0	0	0,00	0	0,00	0	0,00	0	0,00
MURO EN CAMEROS	0	0	0	0,00	0	0,00	0	0,00	0	0,00
NÁJERA	950	0	3	37,17	1	12,39	2	24,78	1	12,39
NALDA	80	0	0	0,00	0	0,00	0	0,00	0	0,00
NAVAJÚN	1	0	0	0,00	0	0,00	0	0,00	0	0,00
NAVARRETE	319	1	4	136,29	2	68,14	2	68,14	2	68,14
NESTARES	2	0	0	0,00	0	0,00	0	0,00	0	0,00
NIEVA DE CAMEROS	1	0	1	1.204,82	1	1.204,82	1	1.204,82	1	1.204,82
OCHÁNDURI	8	0	0	0,00	0	0,00	0	0,00	0	0,00
OCÓN	21	0	0	0,00	0	0,00	0	0,00	0	0,00
OJACASTRO	8	0	0	0,00	0	0,00	0	0,00	0	0,00
OLLAURI	42	0	3	1.048,95	1	349,65	2	699,30	1	349,65
ORTIGOSA DE CAMEROS	18	0	0	0,00	0	0,00	0	0,00	0	0,00
PAZUENGOS	0	0	0	0,00	0	0,00	0	0,00	0	0,00
PEDROSO	7	0	0	0,00	0	0,00	0	0,00	0	0,00
PINILLOS	0	0	0	0,00	0	0,00	0	0,00	0	0,00
PRADÉJÓN	463	0	12	306,91	5	127,88	2	51,15	1	25,58
PRADILLO	0	0	0	0,00	0	0,00	0	0,00	0	0,00
PRÉJANO	7	0	3	1.456,31	0	0,00	3	1.456,31	0	0,00
QUEL	188	0	7	336,86	1	48,12	2	96,25	1	48,12
RABANERA	0	0	0	0,00	0	0,00	0	0,00	0	0,00
RASILLO DE CAMEROS (EL)	4	0	0	0,00	0	0,00	0	0,00	0	0,00
REDAL (EL)	14	0	0	0,00	0	0,00	0	0,00	0	0,00
RIBAFRECHA	98	0	5	521,92	2	208,77	2	208,77	2	208,77
RINCÓN DE SOTO	681	0	10	257,33	9	231,60	6	154,40	5	128,67



ROBRES DEL CASTILLO	0	0	0	0,00	0	0,00	0	0,00	0	0,00
RODEZNO	16	0	0	0,00	0	0,00	0	0,00	0	0,00
SAJAZARRA	20	0	0	0,00	0	0,00	0	0,00	0	0,00
SAN ASENSIO	55	0	0	0,00	0	0,00	0	0,00	0	0,00
SAN MILLÁN DE LA COGOLLA	5	0	0	0,00	0	0,00	0	0,00	0	0,00
SAN MILLÁN DE YÉCORA	0	0	0	0,00	0	0,00	0	0,00	0	0,00
SAN ROMÁN DE CAMEROS	6	0	0	0,00	0	0,00	0	0,00	0	0,00
SAN TORCUATO	4	0	0	0,00	0	0,00	0	0,00	0	0,00
SAN VICENTE DE LA SONSIERRA	116	0	1	100,40	0	0,00	1	100,40	0	0,00
SANTA COLOMA	8	0	0	0,00	0	0,00	0	0,00	0	0,00
SANTA ENGRACIA DEL JUBERA	2	0	0	0,00	0	0,00	0	0,00	0	0,00
SANTA EULALIA BAJERA	7	0	1	952,38	0	0,00	1	952,38	0	0,00
SANTO DOMINGO DE LA CALZADA	576	0	4	63,73	1	15,93	0	0,00	0	0,00
SANTURDE DE RIOJA	12	0	0	0,00	0	0,00	0	0,00	0	0,00
SANTURDEJO	5	0	0	0,00	0	0,00	0	0,00	0	0,00
SOJUELA	14	0	0	0,00	0	0,00	0	0,00	0	0,00
SORZANO	7	0	0	0,00	0	0,00	0	0,00	0	0,00
SOTÉS	14	0	0	0,00	0	0,00	0	0,00	0	0,00
SOTO EN CAMEROS	1	0	0	0,00	0	0,00	0	0,00	0	0,00
TERROBA	0	0	0	0,00	0	0,00	0	0,00	0	0,00
TIRGO	3	0	0	0,00	0	0,00	0	0,00	0	0,00
TOBÍA	1	0	0	0,00	0	0,00	0	0,00	0	0,00
TORMANTOS	15	0	0	0,00	0	0,00	0	0,00	0	0,00
TORRE EN CAMEROS	0	0	0	0,00	0	0,00	0	0,00	0	0,00
TORRECILLA EN CAMEROS	35	0	0	0,00	0	0,00	0	0,00	0	0,00
TORRECILLA SOBRE ALESANCO	4	0	0	0,00	0	0,00	0	0,00	0	0,00
TORRENTALBO	0	0	0	0,00	0	0,00	0	0,00	0	0,00
TREVIANA	8	0	0	0,00	0	0,00	0	0,00	0	0,00
TRICIO	43	0	1	267,38	0	0,00	1	267,38	0	0,00
TUDELILLA	24	0	0	0,00	0	0,00	0	0,00	0	0,00
URUÑUELA	87	0	0	0,00	0	0,00	0	0,00	0	0,00
VALDEMADERA	0	0	0	0,00	0	0,00	0	0,00	0	0,00
VALGAÑÓN	16	0	0	0,00	0	0,00	0	0,00	0	0,00
VENTOSA	6	0	0	0,00	0	0,00	0	0,00	0	0,00
VENTROSA	0	0	0	0,00	0	0,00	0	0,00	0	0,00
VIGUERA	17	0	2	523,56	0	0,00	1	261,78	0	0,00
VILLALBA DE RIOJA	5	0	0	0,00	0	0,00	0	0,00	0	0,00
VILLOBAR DE RIOJA	2	0	0	0,00	0	0,00	0	0,00	0	0,00
VILLAMEDIANA DE IREGUA	595	0	4	47,85	1	11,96	2	23,93	0	0,00



VILLANUEVA DE CAMEROS	4	0	0	0,00	0	0,00	0	0,00	0	0,00
VILLAR DE ARNEDO (EL)	51	0	0	0,00	0	0,00	0	0,00	0	0,00
VILLAR DE TORRE	15	0	0	0,00	0	0,00	0	0,00	0	0,00
VILLAREJO	1	0	0	0,00	0	0,00	0	0,00	0	0,00
VILLARROYA	0	0	0	0,00	0	0,00	0	0,00	0	0,00
VILLARTA-QUINTANA	4	0	0	0,00	0	0,00	0	0,00	0	0,00
VILLAVALAYO	4	0	0	0,00	0	0,00	0	0,00	0	0,00
VILLAVERDE DE RIOJA	0	0	0	0,00	0	0,00	0	0,00	0	0,00
VILLOSLADA DE CAMEROS	34	0	0	0,00	0	0,00	0	0,00	0	0,00
VINIEGRA DE ABAJO	4	0	0	0,00	0	0,00	0	0,00	0	0,00
VINIEGRA DE ARRIBA	0	0	0	0,00	0	0,00	0	0,00	0	0,00
ZARRATÓN	35	0	0	0,00	0	0,00	0	0,00	0	0,00
ZARZOSA	0	0	0	0,00	0	0,00	0	0,00	0	0,00
ZORRAQUÍN	7	0	0	0,00	0	0,00	0	0,00	0	0,00

Referencias

¹ Actualización nº 406. Enfermedad por el coronavirus (COVID-19). 28.06.2021 (datos consolidados a las 14:00 horas del 28.06.2021). Disponible en:

https://www.msrebs.gob.es/profesionales/saludPublica/ccayes/alertasActual/nCov/documentos/Actualizacion_406_COVID-19.pdf

² Weekly surveillance summary. Week 24, 2021. Produced on 24 Jun 2021 at 19.00. Consultado el 29.06.2021. Disponible en: <https://covid19-country-overviews.ecdc.europa.eu/>

³ COVID-19 situation update for the EU/EEA, as of 28 June 2021. Consultado el 29.06.2021. Disponible en: <https://www.ecdc.europa.eu/en/cases-2019-ncov-eueea>

⁴ Vigilancia de los excesos de mortalidad por todas las causas. MoMo. Consultado el 29.06.2021. Disponible en: https://momo.isciii.es/public/momo/dashboard/momo_dashboard.html

⁵ Resolución 21/2021, de 5 de mayo, de la Secretaría General Técnica de la Consejería de Salud y Portavocía del Gobierno, por la que se dispone la publicación del Acuerdo del Consejo de Gobierno de 5 de mayo de 2021, por el que se actualizan las medidas sanitarias preventivas vigentes para la contención de la COVID-19, incluidas en el Plan de Medidas según indicadores, aprobado por Acuerdo del Consejo de Gobierno de 17 de febrero de 2021, tras el cese del estado de alarma declarado por el Gobierno de la Nación, mediante declarado por el Real Decreto 926/2020, de 25 de octubre, y a la vista de la situación epidemiológica:

https://ias1.larioja.org/boletin/Bor_Boletin_visor_Servlet?referencia=16550341-1-PDF-538590-X