

Unidades Docentes de especialidades sanitarias del Hospital San Pedro

MEMORIA 2012

INDICE	Pag.
1) Introducción.....	4
2) Estructura:	
2.1 Política de calidad.....	6
2.2 Dispositivos.....	7
2.3 Comisión Docente Hospitalaria.....	15
2.4 Comités de Evaluación.....	19
2.5 Rotaciones externas.....	21
3) Evaluación	
3.1 Evaluación de la asistencia a Cursos del Plan Transversal.....	25
3.2 Evaluación anual y final de residentes.....	28
3.3 Evaluación satisfacción anual de residentes.....	30
4) Otras actividades	
4.1 Convenios de colaboración con FSR.....	33
4.2 Formación de los tutores.....	33
4.3 Reuniones con los tutores.....	34
4.4 Gestión de incidencias de residentes.....	34
4.5 Implantación del Plan de investigación de residentes.....	34

5) Plan de Gestión de Calidad

5.1	Seguimiento de objetivos.....	36
5.2	Auditorias.....	37
5.3	Acciones de mejora.....	38

6) Actividad Docente

6.1	Actividad Docente hospital San Pedro.....	39
6.2	Actividad de las Unidades Docentes.....	52
6.2.1	Unidad Docente de Alergología.....	52
6.2.2.	Unidad Docente de Análisis clínicos.....	55
6.2.3	Unidad Docente de Cirugía Gral. y del A. digestivo.....	58
6.2.4	Unidad Docente de Cirugía Ortopédica y Traumatología...	59
6.2.5	Unidad Docente de Farmacia Hospitalaria.....	61
6.2.6	Unidad Docente de Hematología y Hemoterapia.....	66
6.2.7	Unidad Docente de Medicina Intensiva.....	71
6.2.8	Unidad Docente de Medicina Interna.....	72
6.2.9	Unidad Docente de Medicina Nuclear.....	76
6.2.10	Unidad Docente de Nefrología.....	77
6.2.11	Unidad Docente de Neumología.....	81
6.2.12	Unidad Docente de Neurología.....	84
6.2.13	Unidad Docente de Obstetricia y Ginecología.....	85
6.2.14	Unidad Docente de Oftalmología.....	87
6.2.15	Unidad Docente de Oncología Radioterápica.....	89
6.2.16	Unidad Docente de Otorrinolaringología.....	91
6.2.17	Unidad Docente de Pediatría y Áreas específicas.....	93
6.2.18	Unidad Docente de Psiquiatría.....	95
6.2.19	Unidad Docente de Radiodiagnóstico.....	97
6.2.20	Unidad Docente de Urología.....	98

1. INTRODUCCIÓN

Este año hemos continuado la implantación del Decreto 49/2010, de 8 de octubre, por el que se regula la ordenación del sistema de formación sanitaria especializada en la Comunidad Autónoma de La Rioja. La Consejería de Salud de la Rioja apuesta por un sistema de formación de especialistas en el que se alcance una óptima calidad y se garantice de forma eficiente que los residentes adquieran, aplicando el programa específico de cada especialidad, las competencias y los valores necesarios para ser unos excelentes profesionales en Ciencias de la Salud.

La Ley 44/2003, de 21 de noviembre, de ordenación de las profesiones sanitarias al regular en su capítulo III, Título II, considera a las comisiones de docencia órganos esenciales de dicho sistema formativo en las que necesariamente estarán representados los tutores de la formación y los residentes atribuyéndoles, las funciones de organización, control y supervisión de la aplicación práctica de dicha formación según los correspondientes programas, así como la de facilitar la integración de las actividades de los residentes en la actividad asistencial y ordinaria de los centros en los que se están formando, en coordinación con los órganos de dirección de estos. Por su parte el apartado 2 del artículo 27 atribuye a las Comunidades Autónomas las competencias relativas a la dependencia funcional, composición y funciones de las Comisiones de Docencia, dentro de los criterios generales que, a dichos efectos, se determine por la Comisión de Recursos Humanos del Sistema Nacional de Salud.

Por otra parte el Real Decreto 183/2008, de 8 de febrero en desarrollo de la Ley 44/2003, regula aspectos básicos y fundamentales en el sistema de formación sanitaria especializada como los referidos a la figura del tutor, a las unidades docentes, a las comisiones de docencia o a los procedimientos de evaluación.

La Comisión de Recursos Humanos del Sistema Nacional de Salud a través de la Orden SCO/581/2008 de 22 de febrero, fijó los criterios generales relativos a la composición y funciones de las comisiones de docencia, la figura del jefe de estudios de formación especializada y nombramiento del tutor.

La Comisión Docente Hospitalaria del Hospital San Pedro es un servicio del Servicio Riojano de Salud cuyo fin primordial es la formación postgrado de los especialistas en Ciencias de la Salud.

En cuanto a los contenidos del programa formativo referidos en esta Memoria, resaltar que éstos se adecuan a las necesidades actuales y futuras de los especialistas en Ciencias de la Salud, adaptando los periodos de rotación a los niveles de competencia que requiere el perfil profesional de cada especialista de una forma flexible e individualizada, estableciendo estándares mínimos en los objetivos de aprendizaje y posibilitando la evaluación de todo el proceso a fin de garantizar su calidad.

Los tutores de las unidades docentes son los responsables del proceso de enseñanza aprendizaje de los residentes así como del seguimiento y supervisión de las actividades realizadas por los mismos. Por ello, deben ser apoyados con medidas complementarias de formación destinadas a mantener y mejorar sus competencias así como con medidas organizativas que les permitan realizar sus funciones de tutoría o supervisión.

2. ESTRUCTURA

2.1 POLITICA DE CALIDAD

La Comunidad Autónoma de La Rioja dispone de un Sistema de Formación de Especialistas en Ciencias de la Salud que responde a las demandas de sus ciudadanos y como tal trata de formar especialistas cualificados profesionalmente y con clara vocación de servicio a los ciudadanos.

La estructura docente del Sistema Sanitario Público de la Comunidad Autónoma de La Rioja pretende garantizar de forma eficiente que los residentes que se formen en la Comunidad Autónoma de la Rioja adquieran, aplicando el programa específico de cada especialidad, las competencias y los valores necesarios para ser unos excelentes profesionales en Ciencias de la Salud.

Esta estructura docente aspira a ser referente y a estar entre los mejores sistemas de formación en Ciencias de la Salud por sus resultados y alta calidad, además de ser reconocido por los profesionales como una organización excelente en todos los sentidos.

Destacando entre sus VALORES: Accesibilidad, flexibilidad, trabajo en equipo, coordinación entre las diferentes unidades y transparencia.

Para lograrlo:

- Establecemos objetivos de calidad, procedimientos de seguimiento de los mismos, y acciones de mejora continuadas.
- Aseguramos los requisitos de formación de cada residente.
- Favorecemos la participación e implicación de todas las personas que participan en el Sistema Docente
- Mantenemos el control de todas las fases necesarias para la formación de los especialistas en Ciencias de la Salud.
- Formamos a nuestro personal docente para mejorar su capacitación, su implicación y su desarrollo profesional.
- Evaluamos el grado de satisfacción de los Docentes y los Residentes de manera regular y actuamos en consecuencia.
- Cumplimos toda la normativa vigente que afecta al servicio que prestamos.
- Nuestro Plan de Gestión de Calidad Docente impulsa la Mejora Continua de nuestras actuaciones.

El Servicio Riojano de Salud considera la Formación Docente como uno de sus líneas básicas de actuación y como tal lo refleja en su Misión:

La misión del SERIS es elevar el nivel de salud de la población y de sus usuarios satisfaciendo sus necesidades sanitarias a través de la prestación de servicios para la promoción, prevención, diagnóstico, tratamiento, rehabilitación y cuidados a las personas aplicando criterios de equidad, eficacia, eficiencia, accesibilidad y calidad.

- El ciudadano es el eje principal sobre el que orientamos la actuación considerando su satisfacción como nuestro objetivo básico.
- Los trabajadores son los artífices de esta tarea, orientando nuestra gestión a disponer de personas altamente competentes integradas y satisfechas.(Docencia Postgrado y Formación Continuada)
- La innovación y la mejora continua son la herramienta clave para la optimización de nuestros servicios y nuestro funcionamiento.
- La coordinación y la integración de las diferentes unidades/centros/ dispositivos del sistema es un requisito fundamental para la calidad y la efectividad de nuestros servicios.
- El impacto en nuestra comunidad se basa en la sostenibilidad social y medioambiental.

Todas las Unidades y los dispositivos docentes se adhieren a esta misión

2.2 DISPOSITIVOS

El Hospital San Pedro, el Hospital de La Rioja y el Centro asistencial de alta resolución constituyen el conjunto funcional de formación de especialistas en Ciencias de la Salud de La Rioja. Están acreditados como Dispositivos asociados al Hospital San Pedro, el Centro de Transfusiones de la FRS, la Unidad de Mama de la FRS, ERESA SL y el servicio de Ginecología y Obstetricia de la FHC.

Cada Unidad Docente cuenta además con un Tutor Hospitalario, que coordina la ejecución del Programa de la especialidad en colaboración con los tutores de docencia de otros servicios y secciones por los que rotan los residentes.

Las Unidades Docentes son:

- ALERGOLOGÍA
- ANÁLISIS CLÍNICOS
- ANESTESIOLOGIA Y REANIMACIÓN
- APARATO DIGESTIVO
- CIRUGÍA GRAL. Y DEL A. DIGESTIVO
- CIRUGÍA ORTOPÉDICA Y T RAUMATOLOGÍA
- FARMACIA HOSPITALARIA
- HEMATOLOGÍA Y HEMOTERAPIA
- MEDICINA INTENSIVA
- MEDICINA INTERNA
- MEDICINA NUCLEAR
- NEFROLOGÍA
- NEUMOLOGÍA
- NEUROLOGÍA
- OBSTETRICIA Y GINECOLOGÍA
- OFTALMOLOGÍA
- ONCOLOGÍA RADIOTERÁPICA
- OTORRINOLARINGOLOGÍA
- PEDIATRÍA Y ÁREAS ESPECÍFICAS
- PSIQUIATRIA
- RADIODIAGNÓSTICO
- UROLOGÍA

Además de la Unidad Docente de Matronas que forma una Subcomisión dentro de la propia Comisión de Docencia Hospitalaria.

Jefe de Estudios:

Dña. Sara Velilla Osés

Aux. Administrativo

Dña. Ana M^a Miguel Martínez

Tutores

ESPECIALIDAD APELLIDOS Y NOMBRE

ALERGOLOGÍA	Dña. M ^a DOLORES DEL POZO GIL
ANÁLISIS CLÍNICOS	Dña. M ^a VICTORIA MURUZABAL SITGES Dña. CONSUELO MARTINEZ GIL
ANESTESIA	D. JOSE MANUEL RODRÍGUEZ PAZ
APARATO DIGESTIVO	Dña. ANA PASCUAL IRIGOYEN
CARDIOLOGÍA	D. DIEGO LORENTE CARREÑO
CIRUGÍA GENERAL	Dña. BLANCA ESCUDERO NALDA D. MIGUEL ANGEL CORTEJOSO HERNANDEZ
ENDOCRINOLOGÍA	Dña. M ^a MAR MARÍN LIZARRAGA
E. INFECCIOSAS	Dña. MERCEDES SANZ FRANCO
FARMACIA	Dña. ASCENSIÓN ALFARO OLEA D. CARLOS SAINZ DE ROZAS APARICIO
GINECOLOGÍA	Dña. CARMINA SALVADOR BALLADA D. JOSE FELIX GARCÍA FERNANDEZ
HEMATOLOGÍA	Dña. M ^a MAR HERMOSILLA FERNANDEZ
M. INTERNA	D. RAFAEL DAROCA PÉREZ D. JOSE DANIEL MOSQUERA LOZANO
MEDICINA INTENSIVA	Dña. CONCEPCIÓN PAVÍA PESQUERA
MEDICINA NUCLEAR	D. RAFAEL RAMÍREZ LASANTA
NEFROLOGÍA	Dña MILAGROS SIERRA CARPIO
NEUMOLOGÍA	D. LUIS PONCE DE LEÓN MARTÍNEZ
NEUROLOGÍA	Dña. M ^a ANGELES LOPEZ PEREZ.
OFTALMOLOGÍA	Dña. SARA VELILLA OSES
ONCOLOGÍA	Dña. M ^a MARTINA ALONSO LAGO

ONCOL. RADIOTERÁPICA	D. GUSTAVO OSSOLA LENTATI
O.R.L.	D.GARIKOITZ CALZADA URIONDO
PSIQUIATRÍA	D. MIGUEL ÁNGEL ORTEGA ESTEBAN
PEDIATRÍA	Dña. M ^a LUISA POCH OLIVE Dña. INES ESTEBAN DÍEZ
RADIODIAGNOSTICO	D. ARSENIO RAMIREZ ESTEBAN
REHABILITACIÓN	Dña. PILAR LASIERRA HASTA
REUMATOLOGÍA	D. ANGEL ELENA IBAÑEZ
TRAUMATOLOGÍA	D. DIONISIO SUFRATE SIMÓN D. CARLOS ARIAS NIETO
UROLOGÍA	D. AMANCIO FERNÁNDEZ FERNANDEZ
URGENCIAS	Dña. ESTHER BAJO ARGOMÁNIZ

RESIDENTES 2011-2012

RELACIÓN DE RESIDENTES DE PRIMER AÑO - PROMOCION 2012

Vladimir Ulises Marengo Arellano	Anestesiología y Reanimación
Maria Isabel Palacios Castaño	Alergología
Jose Luis Garcia Alvarez	Análisis Clínicos
Carlos Martinez Carretero	Análisis Clínicos
Victor Escrich Iturbe	Aparato Digestivo
Ignacio Antonio Gemio del Rey	Cirugía General y del Ap. Digestivo
Joel Davis Osorio Manyari	Cirugía General y del Ap. Digestivo
Jorge Juan Sierra Serrano	Cirugía Ortopédica y Traumatología
Laura Carrillo Acevedo	Farmacia Hospitalaria
Andra Serrano Perez	Farmacia Hospitalaria

Aida Isabel Gonzalez Gonzalez	Hematología y Hemoterapia
María Monzón Alonso	Medicina Intensiva
Ana Yasmina Brito Díaz	Medicina Interna
Sara Sanchez Hernandez	Medicina Interna
Ana Esther Mendoza Parra	Medicina Nuclear
Gabriela Ines Pimentel Guzman	Nefrología
Elena Hernando López	Neumología
Sandra Colina Lizuain	Neurología
Merixell Lorente Alava	Obstetricia y Ginecología
Cristina San Martin Basterra	Obstetricia y Ginecología
Alexandra Arrieta Los Santos	Oftalmología
Pietro Chesus Alvero Ojeda	Oncología Radioterápica
Eder Danilo Teran Muñoz	Otorrinolaringología
Tamara Farfan Orte	Pediatría y Áreas Específicas
Pedro Maravi Alvarez	Pediatría y Áreas Específicas
Carmen Martín Requena	Psiquiatría
Johanna Marcela Vasquez Veloza	Radiodiagnóstico
Marina Alonso Coscojuela	Urología

RELACIÓN DE RESIDENTES DE SEGUNDO AÑO - PROMOCION 2011

Ana Crespo Santiago	Anestesiología y Reanimación
Alicia Navarro Medina	Alergología
Adrián Fontan Abad	Análisis Clínicos
Angela Martínez Herreros	Aparato Digestivo
Eva María Pueyo Periz	Cirugía General y del Ap. Digestivo
Ana Rodríguez Perez	Cirugía General y del Ap. Digestivo
Carlos Rodríguez Alonso	Cirugía Ortopédica y Traumatología
María Pilar Aibar Abad	Farmacia Hospitalaria

Ana Pilar Zorzano Ocariz	Farmacia Hospitalaria
Aura Leticia Muñoz Rodríguez	Hematología y Hemoterapia
Miriran Ruiz de la Cuesta López	Medicina Intensiva
Ramón Baeza Trinidad	Medicina Interna
Sandra Morera Rodríguez	Medicina Interna
Aura Lucy Caicedo Bastidas	Medicina Nuclear
Hermann Hernández Vargas	Nefrología
Alejandra Roncero Lázaro	Neumología
Jesús María Juega Mariño	Neurología
Julia Fernandez Ruano	Obstetricia y Ginecología
Maite Osinaga Alcaraz	Obstetricia y Ginecología
Ana Isabel Oca Lázaro	Oftalmología
Roberto Mendoza Ruiz	Oncología Radioterápica
Juan Carlos Sicles López	Otorrinolaringología
Ana Barona Ruiz	Pediatría y Áreas Específicas
Yoana Yerro Chocarro	Pediatría y Áreas Específicas
Batirtze Goitia Aricha	Psiquiatría
Miguel Noriega Collado	Radiodiagnóstico
Natalia Martínez del Pino	Urología

RELACIÓN DE RESIDENTES DE TERCER AÑO - PROMOCION 2010

Verónica Ayerza Casas	Anestesiología y Reanimación
Luz María Tomas Solano	Alergología
Tamara Navajas Jalón	Análisis Clínicos
Emilio Martínez Garabitos	Aparato Digestivo
Beatriz Cros Montalban	Cirugía General y del Ap. Digestivo
Beatriz Romero Fernández	Cirugía General y del Ap. Digestivo
Borja Anton Capitán	Cirugía Ortopédica y Traumatología

Araceli Izquierdo Gil	Farmacia Hospitalaria
Sheila Martínez Iturriaga	Farmacia Hospitalaria
Diego Robles de Castro	Hematología y Hemoterapia
María Tarraga Ventosa	Medicina Intensiva
Marta Casañas Martínez	Medicina Interna
Juan Manuel Gómez Cerquera	Medicina Interna
Altagracia Elisa Bello Ovalles	Nefrología
Héctor Enrique Paul González	Neumología
Lara María Calvo Pérez	Neurología
Paola Fleitas Perla	Obstetricia y Ginecología
David Pintado Vera	Obstetricia y Ginecología
Honorio Javier Pallas Ventayol	Oftalmología
Pablo Crespo Escudero	Otorrinolaringología
María Lozano Ayala	Pediatría y Áreas Específicas
Marta Zabala Vélez	Pediatría y Áreas Específicas
Juan Guillermo Muñio Redondo	Psiquiatría
Carles Medina Vila	Radiodiagnóstico
Ana Daroca Fernández	Urología

RELACIÓN DE RESIDENTES DE CUARTO AÑO - PROMOCION 2009

Milvia Ironelis Sánchez Acosta	Alergología
M ^a José Flecha Aller	Análisis Clínicos
Verónica Recuero García	Análisis Clínicos
M ^a Teresa Moyano Matute	Aparato Digestivo
Iván Fernández Marzo	Cirugía General y del Ap. Digestivo
Miriam Andrés Matías	Cirugía General y del Ap. Digestivo
Álvaro Alejandro García Londoño	Cirugía Ortopédica y Traumatología
Miriam Merchante Andreu	Farmacia Hospitalaria

Luis Sánchez-Rubio Ferrandez	Farmacia Hospitalaria
Diana Caterina García	Hematología y Hemoterapia
Luz Amparo López Montoya	Medicina Intensiva
Eva Mozos de la Fuente	Medicina Interna
Manuel Darío Corral Herrera	Nefrología
M ^a del Carmen Mascareño Ponte	Neumología
María Gómez Eguilaz	Neurología
Ángela María Forero Pardo	Obstetricia y Ginecología
Irene Gastaca Abasolo	Obstetricia y Ginecología
Rosa Carrasco Ponce	Oftalmología
Willian José Salcedo de la Cruz	Otorrinolaringología
Elena Maluenda Díaz	Pediatría y Áreas Específicas
Ana Belén Segura Serrano	Pediatría y Áreas Específicas
Ignacio González Yoldi	Psiquiatría
Ingrid Carolina Durán Palacios	Radiodiagnóstico
José Manuel Hernández García	Urología

RELACIÓN DE RESIDENTES DE QUINTO AÑO - PROMOCION 2008

José María Urraca Fernández	Cirugía General y del Ap. Digestivo
Patricia Reurich Gómez	Cirugía General y Del Aparato Dig.
M ^a Leonor López de Dicastillo Roldan	Cirugía Ortopédica y Traumatología
Verónica Díaz de Antoñana Sáenz	Medicina Intensiva
Teresa Elías Sánchez	Medicina Interna
María Nuñez Murga	Medicina Interna

2.3 COMISIÓN DOCENTE HOSPITALARIA

La Comisión de Docencia Hospitalaria es el órgano colegiado del centro que agrupa las diferentes Unidades Docentes Acreditadas asumiendo las competencias previstas por la legislación estatal y autonómica. Sus funciones son:

- 1.- Facilitar la integración de las actividades formativas y de los residentes con la actividad asistencial y ordinaria del centro, y la de planificar su actividad profesional en el centro conjuntamente con los órganos de dirección de éste.
- 2.- Informar a los órganos de dirección del centro y a los respectivos de los dispositivos en los que se imparta la formación sobre las actividades formativas y laborales de los residentes.
- 3.- Elaborar protocolos escritos de actuación para graduar la supervisión de las actividades que lleven a cabo los residentes en áreas asistenciales significativas, con referencia especial al área de urgencias o cualesquiera otras que se consideren de interés. Dichos protocolos se elevarán a los órganos de dirección del correspondiente centro o unidad para que el jefe de estudios de formación especializada consensúe con ellos su aplicación y revisión periódica.
- 4.- Aprobar, a propuesta de los correspondientes tutores, una guía o itinerario formativo de cada una de las especialidades que se formen en su ámbito. Dicha guía, que garantizará el cumplimiento de los objetivos y contenidos del programa oficial de la especialidad, se adaptará a las características específicas de cada centro o unidad.
- 5.- Garantizar que cada uno de los residentes de las especialidades que se formen en el centro o unidad cuenten con el correspondiente plan individual de formación, verificando en colaboración con los tutores, su adecuación a la guía formativa o itinerario.
- 6.- Aprobar el plan de gestión de calidad docente del centro o unidad docente, supervisando su cumplimiento.
- 7.- Informar las propuestas de rotaciones externas realizadas por los tutores en función de los objetivos que se pretenden alcanzar, referidos a la ampliación de conocimientos o al aprendizaje de técnicas no practicadas en el centro o unidad y que de acuerdo con el programa de la especialidad son necesarias o complementarias al mismo.

- 8.- Informar sobre la solicitud excepcional de cambios de especialidad, así como el reconocimiento de periodos formativos, para su tramitación ante el órgano competente de la comunidad autónoma quien lo tramitará al Ministerio de Sanidad y Consumo.
- 9.- Facilitar la adecuada coordinación docente entre niveles asistenciales.
- 10.- Facilitar la formación continuada de los tutores en metodologías docentes y otros aspectos relacionados con los programas formativos.
- 11.- Aprobar y fomentar la participación de los residentes en cursos, congresos, seminarios o reuniones científicas relacionados con el programa, previo informe de la unidad de apoyo a la formación/investigación que en cada caso corresponda, oído el tutor y el responsable de la unidad asistencial que corresponda.
- 12.- Participar en la acreditación y reacreditación de tutores.
- 13.- Informar, al menos anualmente, a los correspondientes órganos de dirección sobre la capacidad docente del centro o unidad.
- 14.- Establecer las directrices y el modelo para la elaboración de los itinerarios formativos tipo de las distintas especialidades y del plan individual del residente.
- 15.- Conservar los itinerarios formativos tipo de cada una de las unidades acreditadas y los planes de formación individualizada de todos los residentes.
- 16.- Establecer criterios para llevar a cabo la evaluación formativa, anual y final del especialista en formación.
- 17.- Establecer la sistemática para la acogida/despida de los residentes en el centro hospitalario y en las unidades docentes.
- 18.- Remitir al Registro Nacional de Especialistas en Formación las evaluaciones finales y anuales, los resultados de sus revisiones y los períodos de recuperación que en su caso correspondan y notificarán al Registro Nacional de Especialistas en formación las excedencias y demás situaciones que repercutan en la duración del periodo formativo.
- 19.- Informar sobre las estancias formativas temporales de graduados y especialistas en activo en Ciencias de la Salud extranjeros haciendo constar la aceptación del interesado y que dicha aceptación no perjudica la capacidad docente del centro ó unidad. Concluido el período formativo, emitirá un certificado en el que se hará constar las actividades llevadas a

cabo y la evaluación de la estancia formativa como «satisfactoria» o «no satisfactoria» a la vista de los informes que emitan los profesionales que han tutelado su formación.

20.- Proponer a los órganos competentes en la materia la realización de auditorías docentes.

21.- Procurar que, en los dispositivos del centro o unidad, se den las condiciones necesarias para impartir una adecuada formación a los residentes, así como para llevar a cabo la evaluación formativa de las actividades de los mismos, procediendo a la revisión de las evaluaciones anuales en los términos previstos en la legislación vigente.

22.- Procurar que en los dispositivos de carácter universitario que se integren en el centro o unidad docente exista una adecuada coordinación entre las enseñanzas universitarias de grado y posgrado y la formación especializada en ciencias de la salud.

23.- Analizar los resultados de las auditorías realizadas al centro y a las unidades docentes dentro del marco del programa de auditorías del Ministerio de Sanidad y Política Social, estableciendo las acciones de mejora que resulten oportunas.

24.- Comunicar por escrito a los residentes el lugar donde se ubicará el tablón/es oficial/es de anuncios de la Comisión en el que se insertarán los avisos y resoluciones de la misma.

25.- Elaborar una memoria anual de actividades de formación sanitaria especializada en el centro-unidad.

26.- Proponer a los correspondientes órganos de dirección que adopten las medidas necesarias para que se dote a las comisiones de docencia y a los tutores de los medios materiales y personales que sean necesarios para la adecuada realización de sus funciones.

27.- Asegurar que se establecen las actividades generales de formación.

COMPOSICIÓN COMISIÓN DOCENCIA. 2011/2012

PRESIDENTE:

- Dra Sara Velilla Osés

VICEPRESIDENTE:

- Dr. Rafael Daroca Pérez

TUTORES – VOCALES:

- Dra. M^a Angeles López Pérez

- Dra. Ana Pascual Irigoyen .
- Dra. Carmina Salvador Ballada
- Dra. M^a Ascensión Alfaro Olea

ATENCION PRIMARIA:

- Dra. Ana M^a Vázquez Medrano

UNIDAD DE INVESTIGACIÓN:

- Dra. M^a Josefa Gil de Gómez Barragán

RESPONSABLE DE DOCENCIA DE LA CONSEJERIA DE SALUD:

- Dra. Alejandra Gil Redrado

MIR:

- Dr. Jose Luis Ramón Trapero (M F y C).
- Dra. María Gómez Eguilaz (Neurología)
- Dr. José M^a Urraca Fernández (Cirugía Gral. y del Ap. Digestivo)
- Dr. Julien Swen Crettaz (Análisis Clínicos, hasta Mayo 2012)
- Dr. Roberto Mendoza Ruiz (Oncología Radioterápica., desde Junio 2012).
- Dra. Lidia Martínez Camarero (Medicina Intensiva, hasta Mayo 2012)
- Dra. Miriam Ruiz de la Cuesta Lopez (Medicina Intensiva, desde Junio 2012)

DOCENCIA MATRONAS:

- D^a Begoña Veramendi Eguilaz hasta Mayo 2012.
- Blanca Ester Hernandez Vallejo desde Junio 2012.

MEDICINA DEL TRABAJO:

- Dra. Carmen Arceiz Campos

SECRETARIA

- Ana M^a Miguel Martínez

En este curso se ha reunido en varias ocasiones (marzo, mayo, noviembre) con los siguientes objetivos:

- Renovación tutor de: Traumatología.
- Memoria 2011, encuestas de satisfacción residentes y de tutoress.
- Aprobación de las Guías Formativas de las distintas especialidades.
- Criterios de evaluación anual del residente.
- Evaluación 2012.
- Renovación algunos miembros de la Comisión de Docencia.
- Propuesta de la jefe de estudios de Matronas.
- Plan de acogida 2012-2013.
- Aprobación criterios de evaluación 2012-2013.
- Organización y número de guardias de los residentes.
- Cursos del Plan transversal, valoración 2011-12 y plan 2012-13.
- Información auditoría interna de Urgencias.
- Informe de la Resolución de 1 de julio de 2012 de incremento de jornada.
- Propuesta de dedicación de parte del incremento de jornada en horas de tutoría.
- Acuerdos de rotaciones internas entre especialidades.
- Cursos de Formación tutores.
- Plan de investigación 2012.

2.4 COMITÉS DE EVALUACIÓN:

El Comité Evaluador tiene carácter de órgano colegiado. Su función es realizar la evaluación anual y final de los especialistas en formación tal y como determina el capítulo VI, artículo 19 del Real Decreto 183/2008, del 8 de Febrero.

Las reuniones celebradas por los Comités Evaluadores fueron:

2 de Mayo de 2012:

Cirugía General, Medicina Interna, Urología, Medicina Nuclear, O.R.L., Neurología, Hematología, Oncología Radioterápica y Anestesia y Reanimación.

3 de Mayo 2012:

Aparato Digestivo, Nefrología Psiquiatría, Neumología, Alergología, Cirugía Otopédica y Traumatología, Obstetricia y Ginecología.

4 de Mayo de 2012:

Pediatría, Análisis Clínicos, Oftalmología, Farmacia, Radiodiagnóstico, Medicina Intensiva.

2.6 ROTACIONES EXTERNAS

2.7 Las rotaciones externas de los residentes de nuestro Hospital que han rotado en otros Centros fuera de la Comunidad han sido:

	APELLIDOS Y NOMBRE	SERVICIO	HOSPITAL DE DESTINO
R2/11-12	AYERZA CASAS, VERONICA	ANESTESIA Y REANIMACIÓN	H. SANT JOAN DE DÉU (Anestesia Pediátrica)
R3/12-13	AYERZA CASAS, VERONICA	ANESTESIA Y REANIMACIÓN	H. RAMÓN Y CALJAL (Anestesia en Cirugía Cardíaca)
R3/12-13	CALVO PEREZ, LARA MARIA	NEUROLOGÍA	H. DE LA STA. CREU I SANT PAU (U. Neuromuscular)
R4/11-12	CAMPANO LANCHARRO, FCO. JAVIER	NEUMOLOGÍA	H. DOCE DE OCTUBRE (Hipertensión pulmonar)
R4/11-12	CAMPENY NAJARA, ÁNDREA	HEMATOLOGÍA	H. GERMANS TRIAS I PUJOL (Trasplante MO)
R4/11-12	DE MIGUEL ESTEBAN, ELISA	PEDIATRÍA	HOSPITAL CARLOS HAYA (UCI Pediátrica)
R3/11-12	CARRASCO PONCE, ROSA	OFTALMOLOGÍA	HOSPITAL BELLVITGE (Oncología Ocular)
R3/12-13	CASAÑAS MARTINEZ, MARTA	MEDICINA INTERNA	H. UNIV. DE CANARIAS (Cuidados Intensivos)
R4/12-13	CORRAL HERRERA, MANUEL DARIO	NEFROLOGÍA	H. UNIVERSITARIO LA FE (Trasplante renal)
R4/12-13	CORRAL HERRERA, MANUEL DARIO	NEFROLOGÍA	H. UNIVERSITARIO LA FE (Anatomía Patológica)
R2/11-12	CRESPO ESCUDERO, PABLO	O.R.L.	H. DOCE DE OCTUBRE (Cirugía Maxilofacial)
R3/12-13	CRESPO ESCUDERO, PABLO	O.R.L.	H. UNIVERSITARIO DE GETAFE (Vertigo)
R4/11-12	DÍAZ DE ANTOÑANA SAENZ, VERONICA	MEDICINA INTENSIVA	H. DOCE DE OCTUBRE (Politraumatizados)
R4/11-12	DÍAZ DE ANTOÑANA SAENZ, VERONICA	MEDICINA INTENSIVA	HOSPITAL DE CRUCES (Cirugía Cardíaca)
R5/12-13	ELIAS SANCHEZ, TERESA	MEDICINA INTERNA	HOSPITAL DE NAVARRA (E. Autoinmunes)
R4/11-12	ESTEBAN SANCHEZ, MARTA	FARMACIA HOSPITALARIA	ATENCION PRIMARIA-GALDAKAO (Farmacocinética)

R4/12-13	FLECHA ALLER, M ^a JOSE	ANÁLISIS CLÍNICOS	HOSPITAL UNIV. LA FE (Diagnóstico Preimplantacional)
R4/12-13	FLECHA ALLER, M ^a JOSE	ANÁLISIS CLÍNICOS	HOSPITAL UNIV. LA FE (Diagnóstico Prenatal)
R3/11-12	FORERO PARDO, ANGELA MARÍA	OBSTETRICIA Y GINECOLOGÍA	H.VIRGEN DEL CAMINO (Ginecología Laparoscopica)
R4/12-13	FORERO PARDO, ANGELA MARÍA	OBSTETRICIA Y GINECOLOGÍA	H.DE CRUCES (Paritorio-Partos de Nalgas)
R4/12-13	GARCÍA, DIANA CATERINA	HEMATOLOGÍA	HOSPITAL MARQUÉS DE VALDECILLA (Trasplante MO)
R4/12-13	GARCÍA LONDOÑO, ALVARO ALEJANDRO	CIRUGÍA ORT. Y TRAUMATOLOGÍA	HOSPITAL MIGUEL SERVET (Ortopedia Infantil)
R4/12-13	GASTACA ABASOLO, IRENE	OBSTETRICIA Y GINECOLOGÍA	H. GREGORIO MARAÑON (Unidad de Fertilidad)
R3/11-12	GÓMEZ EGUILAZ, MARÍA	NEUROLOGÍA	H. VALL D'HEBRON (U. de Ictus / Neurosonología)
R4/12-13	GÓMEZ EGUILAZ, MARÍA	NEUROLOGÍA	RUSH MEDICAL CENTER – CHICAGO (Epilepsia)
R4/12-13	GÓMEZ EGUILAZ, MARÍA	NEUROLOGÍA	H. MIGUEL SERVET (Neuroradiología Intervencionista)
R4/12-13	GONZALEZ YOLDI, IGNACIO	PSIQUIATRÍA	H. DE BASURTO (Psiquiatría Infanto-Juvenil)
R4/12-13	GONZALEZ YOLDI, IGNACIO	PSIQUIATRÍA	C. SALUD MENTAL URIBE KOSTA (Hospitalización Infanto-Juvenil)
R4/11-12	LODOSAY AYALA, EMMANUELA	PEDIATRÍA	H.DOCE DE OCTUBRE (UCI Neonatal)
R3/12-13	IZQUIERDO GIL, ARACELI	FARMACIA HOSPITALARIA	COMPLEJO UNIV. DE BURGOS (Atención Primaria)
R4/11-12	LÓPEZ DE DICASTILLO ROLDAN, LEONOR	CIRUGÍA ORT. Y TRAUMATOLOGÍA	H. MARQUÉS DE VALDECILLA (Unidad de Columna)
R5/12-13	LÓPEZ DE DICASTILLO ROLDAN, LEONOR	CIRUGÍA ORT. Y TRAUMATOLOGÍA	Clínica La Esperanza (Unidad de Artroscopia)
R3/12-13	LOZANO AYALA, MARÍA	PEDIATRÍA	H. GENERAL YAGÜE (UCI Pediátrica)
R3/11-12	MALUENDA DÍAZ, ELENA	PEDIATRÍA	H. MIGUEL SERVET (Oncopediatría)
R3/11-12	MALUENDA DÍAZ, ELENA	PEDIATRÍA	H. MIGUEL SERVET (Trauma Pediátrica)

R3/11-12	MASCAREÑO PONTE, M ^a DEL CARMEN	NEUMOLOGIA	H. TXAGORRITXU (Unidad de Sueño)
R4/12-13	MASCAREÑO PONTE, M ^a DEL CARMEN	NEUMOLOGIA	H, SAN PEDRO DE ALCANTARA (Cuidados Respiratorios Intermedios)
R2/11-12	MEDINA VILA, CARLES	RADIODIAGNÓSTICO	HOSPITAL CLINIC (Neuroradiología)
R4/11-12	MERCHANTE ANDREU, MIRIAM	FARMACIA HOSPITALARIA	ATENCIÓN PRIMARIA-ZARAGOZA
R3/11-12	MOYANO MATUTE, TERESA	APARATO DIGESTIVO	H. UNIVERSITARIO LA PAZ (Ecografía Abdominal)
R3/11-12	MOYANO MATUTE, TERESA	APARATO DIGESTIVO	H. MARQUÉS DE VALDECILLA (Trasplante Hepático)
R3/11-12	MOZOS DE LA FUENTE, EVA	MEDICINA INTERNA	HOSPITAL RAMÓN Y CAJAL (Enfermedades Infecciosas)
R4/11-12	NUÑEZ MURGA, MARIA	MEDICINA INTERNA	H. DE CRUCES (Enfermedades Autoinmunes)
R5/11-12	MORENO DJADOU, TERESA	CIRUGÍA GRAL. Y A. DIGESTIVO	CENTROHOSPITALARIO EN LUXEMBURGO (Cirugía mínimamente invasiva)
R5/11-12	MORENO DJADOU, TERESA	CIRUGÍA GRAL. Y A. DIGESTIVO	H. MARQUES DE VALDECILLA (Trasplante hepático)
R2/11-12	PALLAS VENTAYOL, HONORIO JAVIER	OFTALMOLOGÍA	I.M.O. (Onco e Inmunología Ocular)
R3/12-13	PAUL GONZALEZ, HECTOR ENRIQUE	NEUMOLOGÍA	H, SAN PEDRO DE ALCANTARA (Cuidados Respiratorios Intermedios)
R5/12-13	REURICH GOMEZ, PATRICIA	CIRUGÍA GRAL. Y A. DIGESTIVO	H. MARQUÉS DE VALDECILLA (Cirugía Hepato-biliar)
R2/11-12	ROBLES DE CASTRO, DIEGO	HEMATOLOGÍA	CLÍNICA UNIVERSITARIA DE NAVARRA (Citogenética)
R2/11-12	ROBLES DE CASTRO, DIEGO	HEMATOLOGÍA	BANCO DE SANGRE Y TEJIDOS – BARCELONA-
R2/11-12	ROBLES DE CASTRO, DIEGO	HEMATOLOGÍA	HOSPITAL DE CRUCES (Hemofilias-Hemostasia)
R4/11-12	RODRÍGUEZ ALONSO, LAURA	ANALISIS CLINICOS	HOSPITAL UNIV. CENTRAL DE ASTURIAS (Genética Molecular)
R4/11-12	RODRÍGUEZ ALONSO, LAURA	ANALISIS CLINICOS	HOSPITAL UNIV. GREGORIO MARAÑÓN (Bioquímica Clínica)
R3/11-12	SALCEDO DE LA CRUZ, WILLIAN JOSÉ	O.R.L.	H. UNIVERSITARIO DE GETAFE (Vertigo)

R4/12-13	SALCEDO DE LA CRUZ, WILLIAM JOSE	O.R.L.	UNIVERSITY OF MIAMI (Rinología)
R3/10-11	SANCHEZ ACOSTA, MILVIA IRONELIS	ALERGOLOGIA	HOSPITAL MIGUEL SERVET (Alergia Pediátrica)
R4/12-13	SANCHEZ-RUBIO FERRANDEZ, LUIS	FARMACIA HOSPITALARIA	HOSPITAL SEVERO OCHOA (Farmacocinética)
R4/12-13	SEGURA SERRANO, ANA BELEN	PEDIATRIA	H.MIGUEL SERVET (Alergología Infantil)
R4/12-13	SEGURA SERRANO, ANA BELEN	PEDIATRIA	H.CARLOS HAYA (UCI Peidátrica)
R2/11-12	TARRAGA VENTOSA, MARÍA	MEDICINA INTENSIVA	H.FORAL DE NAVARRA (Unidad Coronaria)
R3/12-13	ZABALA VELEZ, MARTA	PEDIATRIA	H. MIGUEL SERVET (UCI Neonatal)
R4/11-12	TEJERO CAVERO, MARÍA	O.R.L.	UNIVERSITY OF MIAMI (Rinología)

Las rotaciones externas de residentes de otros Hospitales que han rotado en nuestro Centro Docente han sido:

	APELLIDOS Y NOMBRE	SERVICIO	HOSPITAL PROCEDENCIA
R3/11-12	FIGUERA GOMEZ, MARIELA CAROLINA	ANESTESIA Y REANIMACIÓN	HOSPITAL TXAGORRITXU (VITORIA)
R3/12-13	RAMOS PACHECO, JULIO ALBERTO	RADIOFISICA HOSPITALARIA	HOSPITAL UNIV. DE SALAMANCA



3. EVALUACIÓN

3.1 EVALUACION DE LA ASISTENCIA A CURSOS DEL PLAN TRANSVERSAL;

Plan Transversal:

El Plan transversal es el conjunto de cursos que se ofrecen desde la Comisión de Docencia, organizados desde la U.D de Medicina de Familia y Comunitaria y que comprende la formación en disciplinas comunes a todas las especialidades tanto de medicina como de otras áreas (gestión clínica, bioética, investigación, calidad). Se ofrecen de manera obligatoria.

La asistencia y la valoración de los residentes de Especializada se muestran en las siguientes figuras:

Figura 1: Asistencia  y valoración  los cursos realizados por la promoción 2012, en porcentaje.

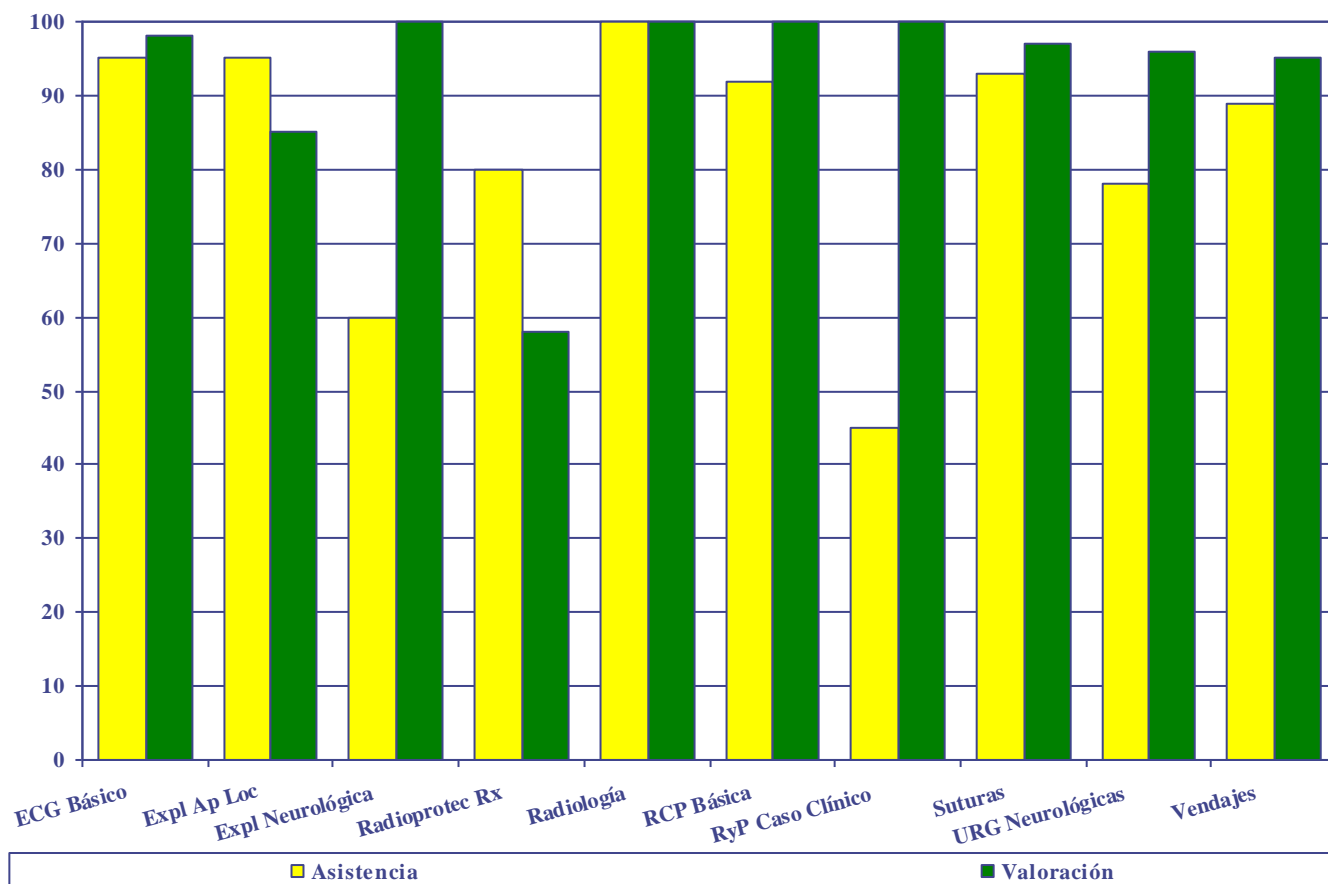




Figura 2: Asistencia  y valoración  de los cursos realizados por la promoción 2011, en porcentaje.

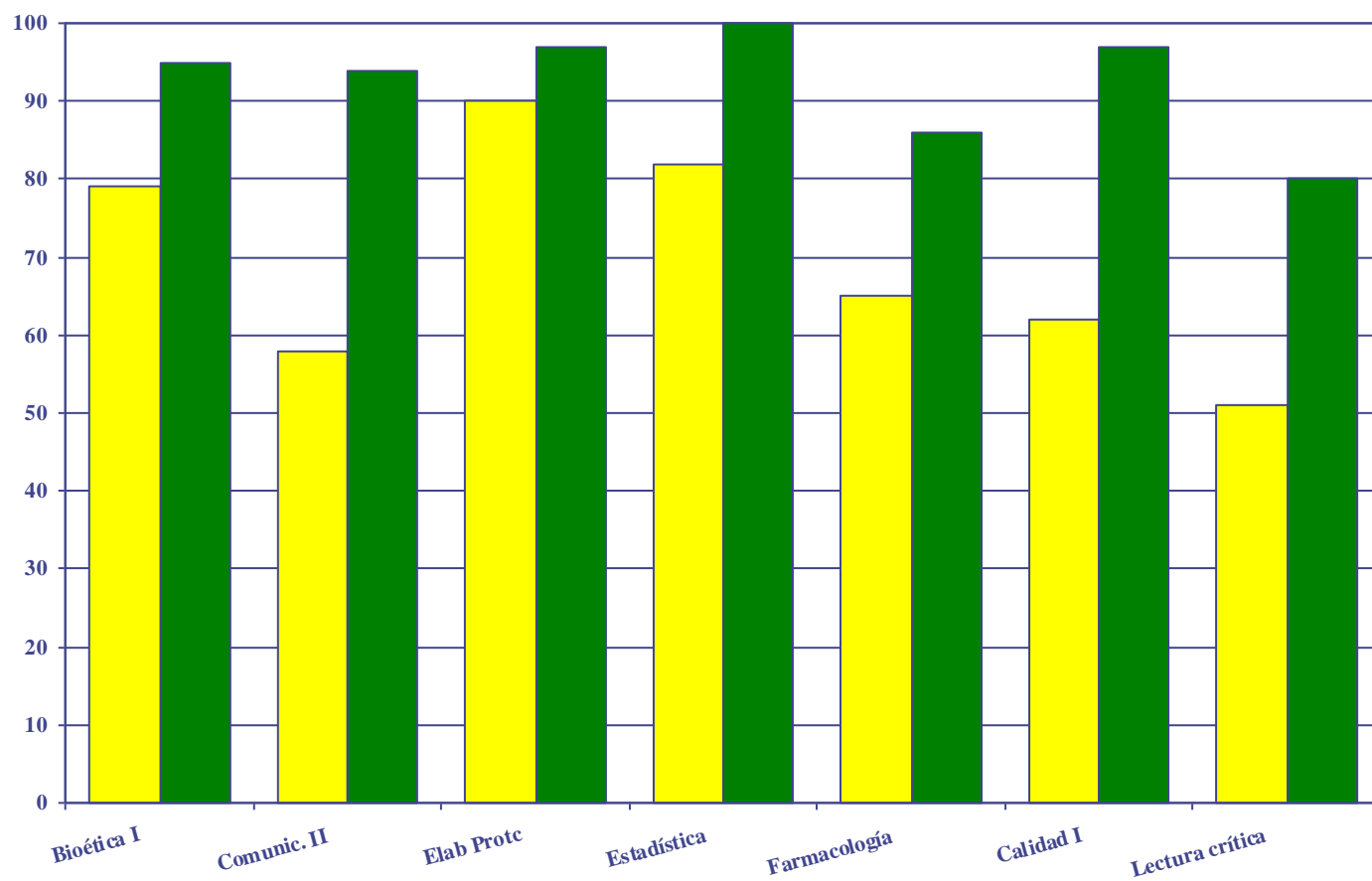




Figura 3: Asistencia  y valoración  de los cursos realizados por la promoción 2010 en porcentaje.

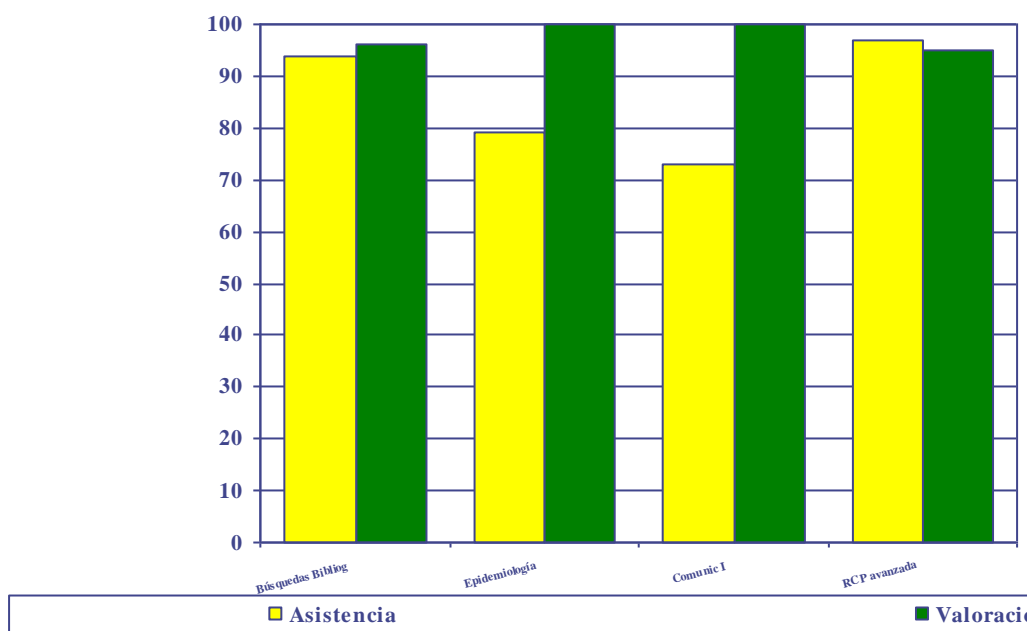


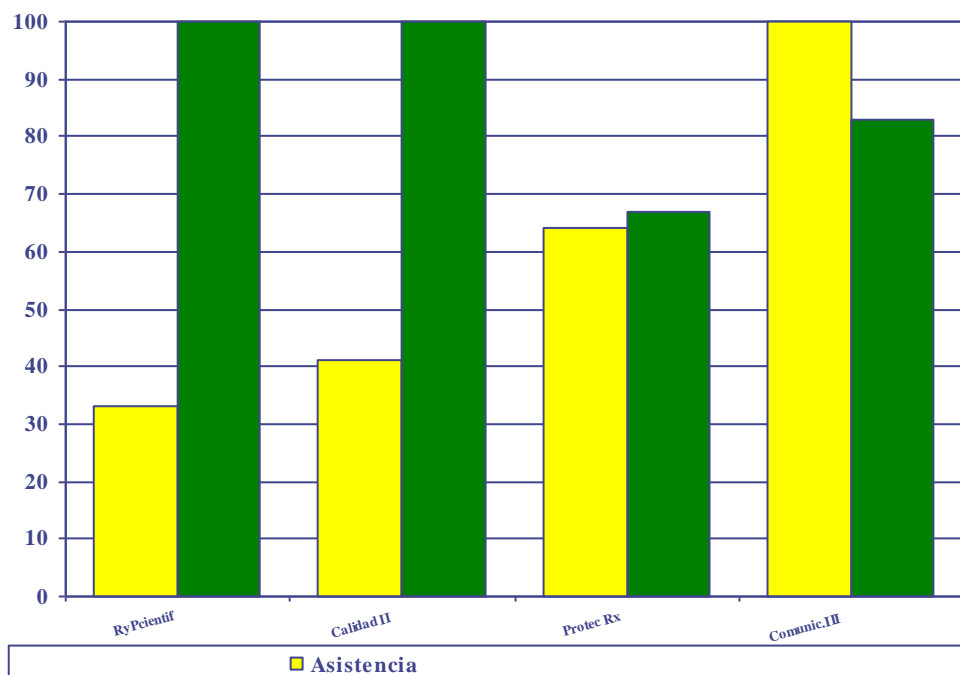


Figura 4: Asistencia  y valoración  de los cursos realizados por la promoción del 2009 en porcentaje.



3.2 EVALUACIÓN ANUAL Y FINAL DE RESIDENTES

Tiene como finalidad calificar los conocimientos, habilidades y actitudes de cada residente al finalizar cada año de residencia según la normativa legal (RD 183/2008).

Los instrumentos para realizar esta evaluación son los siguientes:

- Fichas de evaluación de las rotaciones (valoración de 0 a 10 puntos)
- Libro del residente y Memoria anual
- Evaluación de actividades complementarias: rotaciones externas, atención continuada, trabajos de investigación, participación en cursos, congresos, seminarios, relacionados con el programa formativo y previamente autorizados por la Comisión de Docencia, si procede.
- Informes formativos que se soliciten de los jefes de servicio de las distintas unidades asistenciales integradas en la unidad docente

La calificación anual final es la media ponderada de las calificaciones de las rotaciones realizadas durante el año hasta el 70% como máximo de la nota final, a la que se suma la calificación de: actividades complementarias o de investigación (10% de la nota), asistencia al plan transversal (5%) de la nota y sesiones impartidas (5%), informe del tutor/jefe de servicio (10% de la nota).

Según la puntuación obtenida por cada residente, las evaluaciones podrán ser de:

Entre 0 – 4,9	=	Suspenso
Entre 5 – 6,9	=	Aprobado
Entre 7–8,9	=	Destacado
Entre 9 – 10	=	Excelente.

En caso de evaluación favorable, el residente pasa al año siguiente de residencia, o finaliza su período de formación.

Cuando la evaluación anual sea negativa, el Comité de Evaluación decidirá entre las siguientes alternativas:

- No apto por deficiencias relevantes no recuperables. Supone la extinción del contrato de trabajo.
- No apto por deficiencias relevantes recuperables. se establecerá una recuperación específica y programada a realizar dentro de los tres primeros meses del siguiente año lectivo tras el cual será nuevamente evaluado.
- No apto por haber quedado suspendido el contrato de trabajo por no prestar los servicios durante un tiempo superior al 25% del tiempo de formación del curso de que se trate. En este caso, deberá establecerse un plan específico de recuperación.

Durante el 2012 en la **Evaluación anual** de los residentes de especializada se obtuvieron, de un total de 103 evaluaciones: 23 Excelentes (22,33%), 72 Destacados (69,9%), 8 Suficientes (7,76%) (Gráfico 1).

Durante el 2012 en la **Evaluación final** de los residentes de último año de especializada se obtuvieron: 47,6% de Excelentes y 52,4% de Destacados (Gráfico 2)

Gráfico 1: Evaluación anual

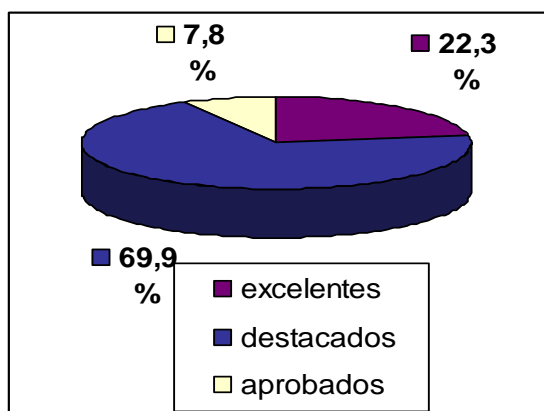
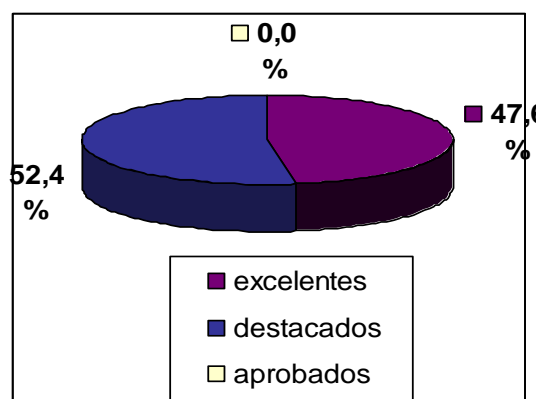


Gráfico 2: Evaluación final



3.3 EVALUACIÓN SATISFACCIÓN ANUAL DE RESIDENTE

Como parte del Plan de gestión de Calidad, se elabora y se hacen encuestas de satisfacción de residentes con 51 ítems, que recogen todos los ámbitos de su formación, en el mes de mayo. La participación de la misma en el 2012 ha sido de 33 de 103 residentes (un 32,03%). Los criterios de valoración son los siguientes y los resultados de los apartados que mejor resumen su formación se exponen a continuación.

Criterios de valoración:

puntuación	valoración	
1 a 1,5	Muy insuficiente	MI
1,6 a 2,5	Insuficiente	I
2,6 a 3,5	Aceptable	A
3,6 a 4,5	Satisfactorio	S
4,6 a 5	Muy satisfactorio	MS

Resultados:

Sobre Planificación del Hospital en su formación:

Ítems	Valoración
Valore las facilidades que le ha ofrecido el personal del hospital para el aprendizaje de métodos, técnicas y procedimientos de diagnóstico y tratamiento.	3,6 S
Valore la aportación de las guardias en su formación.	4,3 S
Valore la supervisión y apoyo de la plantilla en las	4,2 S

guardias de la plantilla en las guardias de la especialidad. Valore el estímulo y apoyo recibido en el hospital para llevar a cabo trabajos de investigación y publicación	2,7 A
---	--------------

Sobre la planificación de la Unidad Docente:

Ítems	Valoración
Satisfacción con el tutor principal	3,7 S
Satisfacción con los tutores de apoyo y colaboradores docentes	3,9 S

Sobre las Evaluación de la formación:

Ítems	Valoración
Cómo valora el apoyo, seguimiento y supervisión individual de su formación	3,7 S
Cómo valora la formación dada por los Servicios del Hospital por los que haya rotado según programa de su especialidad A NIVEL TEORICO	3,7 S
Cómo valora la formación dada por los Servicios del Hospital por los que haya rotado según programa de su especialidad A NIVEL PRÁCTICO	3,9 S
Cómo valora la supervisión de la formación PRÁCTICA	4,0 S
Cómo valora la supervisión en la formación QUIRÚRGICA*	4,3 S

(*) A esta respuesta contestaron 14 encuestas de las 44.

Sobre la percepción de Satisfacción:

Ítems	Valoración
Valore su experiencia como residente en este Hospital	4,0 S

Los resultados de estas encuestas son mejores que en años previos en la mayoría de los ítems y especialmente en el de investigación. Esta tendencia se estudia y analiza en el Comité Coordinador en el apartado de “Mejora Continua”

4-OTRAS ACTIVIDADES

4.1- CONVENIOS DE COLABORACIÓN CON FUNDACIÓN RIOJA SALUD

En 2011 se mantienen los acuerdos de colaboración docente entre El Servicio de Ginecología y Obstetricia de la Fundación Hospital Calahorra como Dispositivo Docente Asociado de la Unidad Docente Acreditada de Ginecología y Obstetricia del Hospital San Pedro de Logroño.

Asimismo se mantienen los Convenios de Colaboración por parte de RRHH de la Gerencia del Seris con los siguientes Hospitales en las siguientes Unidades desde diciembre de 2010:

HOSPITAL	RESIDENTES DE:	UNIDAD
Hospital de Cruces -Bilbao-	Hematología y Hemoterapia	Coagulopatias
Hospital de Cruces -Bilbao-	Medicina Interna	Enfermedades Autoinmunes
Hospital de Cruces -Bilbao-	Medicina Intensiva	Postoperados de Cirugia Cardiaca
Hospital de Cruces -Bilbao-	Nefrología	Trasplante renal
Hospital de Cruces -Bilbao-	Radiodiagnóstico	Radiología Pediátrica
Hospital Marques de Valdecilla - Santander-	Cirugía Gral. y del A. Digestivo	Trasplante hepático
Hospital Marques de Valdecilla - Santander-	Hematología y Hemoterapia	Trasplante medula osea

4.2 FORMACION DE LOS TUTORES

Dentro del programa de formación continuada de la Fundación Rioja Salud se han organizado cursos generales y otros más específicos en este campo y dirigidos por expertos en formación de formadores:

-Nº 6201: Tutor eficiente: han asistido 13 tutores de todas las Unidades Docentes.

4.3 REUNIONES CON LOS TUTORES

Durante 2012 se han convocado reuniones por grupos de tutores con la Jefe de Estudios para comentar: la propuesta de actividades formativas para tutores, presentar la agenda del tutor y presentar el plan de investigación a los residentes y su implantación junto a la responsable de Investigación. Se consigue reunir y convocar a todas las Unidades docentes salvo tres.

Durante todo el año se ha informado de los acuerdos de la Comisión de Docencia no solo a los miembros de la CD sino también a todos los tutores.

Se encuentra acogida positiva de los tutores en estos aspectos.

4.4 GESTIÓN DE INCIDENCIAS DE RESIDENTES

Durante el 2012 no se ha recibido ninguna reclamación en el Servicio de Atención al Paciente ni en el Servicio Jurídico del HSP acerca de la labor prestada por ningún residente. La herramienta informática empleada en la página Web de Docencia para la gestión de incidencias no ha sido muy empleada por los residentes durante el 2012. Se contempla como una acción de Mejora para 2013.

4.5 IMPLANTACIÓN DEL PLAN DE INVESTIGACIÓN DE RESIDENTES

En el marco del **Plan de Formación en Metodología de Investigación** dirigido a los especialistas en formación en el Área de Salud de La Rioja, se presenta un resumen de las actividades desarrolladas y los resultados alcanzados durante el año 2012.

Los objetivos principales de este plan es proporcionar a los residentes los conocimientos, las habilidades y las actitudes necesarias para diseñar y realizar un proyecto de investigación de interés en la práctica clínica.

Durante el año 2012 se ha comenzado a trabajar con los residentes de la promoción 2010 que ascienden a 47 residentes de 21 especialidades. Se ha dado formación de 104 horas entre cursos y talleres relacionados con la investigación. Se ha dado apoyo para la elaboración de un protocolo de investigación con los siguientes resultados:

- N° de protocolos presentados en una sesión pública realizada los días 19 y 20 de diciembre de 2012: 26
- N° de residentes que presentan el protocolo: 45.
 - Residentes de la promoción 2010 que presentan el protocolo: 42 (90%)
 - N° de residentes de otras promociones que presentan el protocolo: 3
- N° de protocolos que han sido tutorizados por los colaboradores de investigación y la responsable de investigación: 13
- N° de unidades docentes cuyos residentes han presentado protocolo: 19
- N° de tutorías para la realización, ejecución y presentación del Proyecto de investigación : media de 3 tutorías por protocolo tutorizado.
- N° de tutores de investigación: 6 tutores y una responsable de investigación.

5-PLAN DE GESTION DE LA CALIDAD DOCENTE

En este año se ha avanzado en la implantación del plan de gestión de la calidad aprobado en agosto 2009. Es de aplicación a los servicios prestados por las Unidades Docentes Hospitalarias, de Familia, de Trabajo y Matronas del Servicio Riojano de Salud en el ejercicio de las competencias atribuidas en el Decreto 183/2008, de 8 de febrero, por el que se determinan y clasifican las especialidades en ciencias de la salud. El objeto del mismo es conseguir un plan docente accesible a los usuarios y personal implicado con un compromiso por parte de la dirección, un seguimiento y medición de los resultados y una revisión interna y externa periódica del sistema que permita una mejora del mismo.

Asimismo se ha trabajado desde el comité coordinador compuesto por los jefes de estudios, la responsable de docencia de la Consejería de Salud de La Rioja, el responsable de Calidad del SERIS y la responsable de investigación, cuya función es vigilar y velar por la implantación de un plan de calidad docente en nuestra comunidad.

5.1 SEGUIMIENTO DE LOS OBJETIVOS:

- Los objetivos propuestos en la planificación 2011 son, en algunos casos difícilmente evaluables:

Línea estratégica	Objetivo	Cumplimiento	Observaciones
Garantizar la eficiencia y la excelencia de la formación	<i>Mejora de la satisfacción de los residentes con la unidad docente</i>	SI	
	<i>Cumplimiento del 75% de los objetivos de los procesos operativos</i>	SI	
Implicación de las Personas (docentes)	<i>Asistencia a cursos, reuniones y CD de al menos el 60% de los convocados</i>	SI	<ul style="list-style-type: none">• El objetivo se ha cumplido en la Asistencia a Comisión de Docencia, (100% de los tutores de trabajo y matronas).• Ha habido 16 asistencias para los cursos de tutores
Aplicar el programa específico de cada especialidad	<i>El 50% de los itinerarios individuales registrados según formato</i>	SI	<ul style="list-style-type: none">• Se cumple en todas las unidades• En especialidades de hospital se complica en R3 y R4 por los continuos cambios.
	<i>Revisión del 100% de las guías formativas</i>	SI	

	<i>Registro de 4 tutorías anuales por residente en al menos el 50% de ellos</i>	<i>SI</i>	<ul style="list-style-type: none"> • En Hospital 55.8% de 2 a 4. • Se han realizado avances.
<i>Lograr unos excelentes profesionales sanitarios con las competencias necesarias para estar capacitados para la labor asistencial</i>	<i>Introducción en el 20% de las UD de la evaluación mediante exámenes</i>	<i>NO</i>	<ul style="list-style-type: none"> • No se ha alcanzado el estándar propuesto. • Familia ha comenzado a trabajar con mini-CEX y también Oftalmología • Se han introducido exámenes en ORL, Oftalmología y Neurología
<i>Lograr unos excelentes profesionales sanitarios con las competencias necesarias para estar capacitados para la labor docente e investigadora</i>	<i>Mejorar la percepción de los residentes respecto a su actividad investigadora</i>	<i>Si</i>	<ul style="list-style-type: none"> • Se mejora la percepción en los residentes. Se espera que las mejoras introducidas EN 2012 se reflejen en las encuestas de 2013 • Es necesario buscar un indicador que permita una descripción más ajustada de la realidad.
<i>Lograr unos excelentes profesionales sanitarios con los valores necesarios para estar capacitados para la labor asistencial, docente e investigadora</i>	<i>Mejorar la percepción de la formación en la encuesta de satisfacción (teóricas y práctica)</i>	<i>SI</i>	<ul style="list-style-type: none"> • Este indicador no refleja resultados en valores. Se propone su cambio por la percepción en aspectos éticos (valores) en la encuesta de satisfacción.
	<i>Asistencia de la menos el 70% de los convocados a los cursos de bioética y comunicación del plan transversal común</i>	<i>NO</i>	<ul style="list-style-type: none"> • Se han realizado actividades de promoción. Se espera mejorar resultados este año. • Para mejorar la evaluación de este objetivo: evaluación de competencias/ Informe anual del tutor sobre evaluación de competencias

- Los objetivos operativos propuestos en el cuadro de mandos y de los que se dispone de datos se han alcanzado.

5.2 AUDITORIAS

En septiembre de 2012 se ha realizado una auditoría interna en el servicio de Urgencias.

5.3 ACCIONES DE MEJORA

En base a los resultados de las auditorías realizada se están llevando a cabo las siguientes acciones de mejora en el servicio de Urgencias en referencia a estos temas:

1. La acogida del residente debe mejorarse.
2. Se deben establecer unos objetivos docentes de conocimientos, habilidades y competencias que el residente debe adquirir.
3. El plan de supervisión del residente debe revisarse anualmente y ser aprobado en Comisión de Docencia.
4. Las vías de comunicación entre jefe de servicio y tutora con los adjuntos y residentes son deficientes en temas docentes.
5. Sería recomendable el nombramiento, al menos, de otro tutor debido al gran número de residentes que precisan seguimiento (80).
6. Por parte de los adjuntos se aprecia una diferente implicación de los residentes en su propia formación y desvinculación de los residentes mayores de la urgencia.
7. Los residentes aprecian una diferente implicación por parte de algunos adjuntos en su labor docente.
8. La supervisión ha mejorado pero se evidencia puede mejorarse.
9. Escasa su supervisión en consultas durante el turno de noche.
10. El puesto de boxes debería tener asignado un colaborador docente o adjunto responsable del residente que supervisase su formación de forma más cercana
11. Escasa participación en programas de formación continuada docente para tutores del Servicio Riojano de Salud.
12. Por falta de tiempo los adjuntos no se implican en la investigación.
13. Los adjuntos refieren falta de retroalimentación en lo referente a las los temas de docencia.

6. ACTIVIDAD DOCENTE

6.1 ACTIVIDAD DOCENTE DEL HOSPITAL SAN PEDRO

Sesiones Clínicas generales

La organización de las Sesiones Generales ha sido a cargo de los Dres. Javier Pinilla Moraza y Antonio Ruiz Aguilera, cada miércoles a las 8.15 horas, de octubre a junio se han celebrado las siguientes sesiones clínicas generales:

- 11-01-12 **Radiodiagnóstico:** “¡Hola! Soy el radiólogo, ¿en que puedo ayudarte?”.
Ponente: Dr. Victor Rubio Viguera. Moderador: Dr. Javier Pinilla Moraza.
- 18-01-12 **Cardiología:** “Seguimiento remoto de marcapasos y desfibrilador automático implantable”. Ponente: Dra. Beatriz Moreno Djadou. Moderador: Dr. Diego Lorente Carreño.
- 25-01-12 **Farmacia Hospitalaria:** “Nuevos fármacos en el tratamiento de la Hepatitis C”.
Ponente: Dra. Carmen Obaldia Alaña. Moderador: Juan Carlos Anadón Ibarra.
- 01-02-12 **Neurología:** “Código ICTUS. Valoración de su impacto tras dos años de implantación”. Ponentes: Dra. M^a Ángeles López Pérez y Dr. Ignacio Hernando de la Barcena. Moderador: Dr. Basilio Teja Ruiz.
- 08-02-12 **Alergología:** “Diagnóstico molecular en Alergología”. Ponente: Dra. M^a Dolores del Pozo Gil. Moderador: Dra. M^a Victoria Muruzabal Sitges.
- 15-02-12 **Urología:** “Tratamiento mínimamente invasivo de la litiasis urinaria”.
Ponentes: Dr. Francisco Javier Virto Bajo, Dr. Ignacio Cabezudo Hernando, Dr. Amancio Fernandez Fernandez. Moderador: Dr. Fernando Martínez Castellanos.
- 22-02-12 **Pediatría:** “Agresión hipóxico-isquémica en el recién nacido. Proyecto PARAHIP” Ponente: Dra. Beatriz Fernández Vallejo. Moderador: Dr. Alberto García Oguiza.
- 29-02-12 **Urgencia Hospitalaria:** “El hospital frente a una castástrofe”.
Ponente: Dr. José Eugenio Belarra Gorrochategui. Moderador: Dra. Carmen Arceiz Campos.

- 07-03-12 **Oncología Médica:** “Cáncer de pulmón” Ponente: Dra. Edelmira Vélez de Mendizábal. Moderador: Dr. Carlos Ruiz Martínez.
- 14-03-12 **Geriatría:** “Demencia Alzheimer ¿es posible prevenirla?”. Ponente: Dr. Julio Molpeceres García del Pozo. Moderador: Dr. Mariano Otal Castan.
- 21-03-12 **Nefrología:** “Síndrome Hemolítico Uremico típico/atípico. Brote epidémico de Alemania”. Ponente: Dr. Fernando Gil Catalinas. Moderador: Dra. M^a José Nájera Irazu.
- 28-03-12 **Cirugía General:** “¿Existen posibilidades terapéuticas curativas en la enfermedad metastásica hepática? ¿En qué situaciones?”. Ponente: Dr. Jesús Cabello del Castillo. Moderador: Dra. Begoña Sacristán Terroba.
- 11-04-12 **Psiquiatría:** “Trastorno por déficit de atención e hiperactividad”. Ponente: Dra. Ana Díaz de Cerio. Moderador: Dra. M^a Luisa Poch Olivé.
- 18-04-12 **Cirugía Ortopédica y Traumatología:** “Patología del antepie: Hallux Valgus y Metatarsalgia: actitud diagnóstica y terapéutica.”. Ponente: Dr. Javier García Puente. Moderador: Dr. Manuel Malillos Torán.
- 25-04-12 **Hospitalización a domicilio:** “Colaboración de las unidades de HAD en los programas de trasplante de órganos”. Ponente: Dr. Pedro Sanroma Mendizábal (Hospital Marqués de Valdecilla). Moderador: Dr. Francisco Antón Botella.
- 02-05-12 **Aparato Digestivo:** “Pancreatitis aguda. Tratamiento”. Ponentes: Dra. Begoña Sacristán Terroba, Dr. Jesús Cabello del Castillo. Moderador: Dr. Jesús Cabello del Castillo.
- 09-05-12 **Oftalmología:** “Retinopatía diabética”. Ponente: Dr. Luis Negro Bravo. Moderador: Dra. Sara Velilla Osés.
- 16-05-12 **Medicina Interna:** “Gammapatía monoclonal de significado incierto”. Ponente: Dr. Luis Felipe Rosel Rioja. Moderador: Dra. María Pilar Rabasa Baraibar.
- 23-05-12 **Ginecología y Obstetricia:** “Patología endouterina. Histeroscopia”. Ponente: Dra. Antonia Blázquez González. Moderador: Dra. Vega Garijo Cruz.
- 30-05-12 **Medicina Preventiva:** “Avances en Vacunas”. Ponente: Dra. Cristina Belío Blasco. Moderador: Dra. M^a Antonia Torres Fernández-Gil.

- 06-06-12 **Rehabilitación:** “Rehabilitación respiratoria y momento actual” Ponente: Dra. Natalia Álvarez Bandrés. Moderador: Dr. Manuel Barrón Medrano.
- 13-06-12 **Otorrinolaringología:** “Cirugía endoscópica de la patología benigna nasosinusal y del conducto nasolacrimal”. Ponente: Dr. Miguel Garikoitz Calzada Uriondo. Moderador: Dr. Antonio Sánchez del Hoyo.
- 20-06-12 **Neumología:** “Síndrome Hepatopulmonar”. Ponente: Dr. Manuel Barrón Medrano. Moderador: Dra. M^a Jesús Hermosa Los Arcos.
- 03-10-12 “Caso clínico cerrado”. Ponente: Dra. Elena Sufrate Simón (Servicio de Cardiología). Moderador: Dr. José Luis Peña Somovilla (Servicio de Medicina Interna).
- 10-10-12 **Anestesia y Reanimación:** “Manejo perioperatorio del feocromocitoma”. Ponente: Dr. Félix Lobato Solares. Moderador: Dra. M^a José Navarro Royo.
- 17-10-12 **Hematología y Hemoterapia:** “Hemorragia crítica. Protocolo de transfusión masiva.” Ponente: Dra. M^a José Nájera Arriazu. Moderador: Dra. Ana Polo Escriche.
- 24-10-12 **Unidad de Medicina Intensiva:** “Revisión en sepsis graves y shock séptico”. Ponente: Dr. Adolfo Calvo Martínez. Moderador. Dr. José Antonio Oteo Revuelta.
- 31-10-12 **Enfermedades Infecciosas:** “Conceptos básicos en el manejo de antimicrobianos en el Hospital”. Ponente: Dra. Mercedes Sanz Franco. Moderador: Dr. José Manuel Azcona Gutiérrez.
- 07-11-12 **Neurofisiología Clínica:** “Neuropatías de atrapamiento de la extremidad superior”. Ponente: Dra. Nuria Gómez Loizaga. Moderador: Dr. Javier García Puente.
- 14-11-12 **Diagnóstico Biomédico:** “Histocompatibilidad e inmunología en el Hospital San Pedro”. Ponente: Dr. Iván Bernardo González. Moderador: Dr. Fernando Martínez Soba.
- 28-11-12 **Oncología Radioterápica:** “IGRT y BTV en la Unidad de Oncología Radioterápica del Centro de Investigación Biomédica de La Rioja”. Ponente: Dr. Gustavo Ossola Lentati. Moderador: Dr. Víctor Rubio Viguera.

12-12-12 **Endocrinología y Nutrición:** “Estudio del nódulo tiroideo”. Ponente: Dr. Gonzalo Villar García. Moderador: Dr. José Luis AbadesVázquez.

19-12-12 **Anatomía Patológica:** “Aplicaciones de patología molecular en Anatomía Patológica”. Ponente: Dra. Sandra Hermana Ramírez. Moderador: Dr. Iván Bernardo González.

Plan Transversal:

El Plan transversal es el conjunto de cursos que se ofrecen desde la Comisión de Docencia, organizados desde la U.D de Medicina de Familia y Comunitaria y que comprende la formación en disciplinas comunes a todas las especialidades tanto de medicina como de otras áreas (gestión clínica, bioética, investigación, calidad). Se ofrecen de manera obligatoria. Los cursos ofrecidos desde la Comisión de Docencia son los siguientes, (ESQUEMA PÁGINA 47):

Cursos – Talleres para los R1-Promoción 2012

- Búsqueda bibliográfica. Ponentes: Dra. Gil de Gómez, E. Ramalle.
- Comunicación asistencial. Modulo I. 31 de Enero de 16:00 a 20:00 horas en el CIBIR. Ponente: Dr. Olloqui Mundet.
- Taller de Otoscopias. 14 y 15 de Febrero de 2012 de 9:00 a 11:00 horas en el CIBIR. Ponente: Dr. Calzada Uriondo.
- RCP avanzada. Ponente: Servicio de Urgencias.
- Organización del Servicio de Urgencias. Ponente: Dra. Esther Bajo Argomaniz.
- Prevención de riesgos laborales. Ponentes: D. Juan Ibañez Rodriguez (Técnico Prevención Riesgos Laborales) y Dr. Juan Tomas Losantos.
- Sueroterapia. Ponente: Dr. Juan Manuel Gómez Cerquera.
- Oxigenoterapia. Ponente: Dr. Carlos Ruiz Martínez.
- Organización guardias medicina interna. Ponente: Dra. Teresa Elías Sánchez.
- Exploración física e historia clínica del paciente. Ponente: Dr. Rafael Daroca Pérez.
- Utilidad de las peticiones analíticas urgentes. Ponente: Dra. Laura Bellod Perello.
- Historia clínica en el Servicio de Urgencias. Ponente: Dr. Carlos Zapiola Saenz.

- Responsabilidad del MIR. Ponente: Yolanda Zaldiva Ballogera.
- Taller de radiología básica de Tórax y Abdomen. Ponente: Dr. Arsenio Ramírez Esteban.
- Taller sobre manejo de Selene: Historia clínica informatizada. Ponente: Grupo Selene.
- Curso de RCP básica. Ponente: Servicio de urgencias.
- Taller de aparato locomotor. Ponente: Dr. Alejandro García Londoño.
- Taller de Suturas. Ponente: Dr. Antonio Ruiz Aguilera y Dr. Pedro Diez Ferez.
- Curso de Electrocardiografía de Urgencias. Ponente: Servicio de Urgencias.
- Taller de vendajes. Ponentes: Dra. Leonor Lopez de Dicastillo y Dr. Gay Pobes.
- Curso de Protección radiológica. Modulo I. 30 de Octubre de 2012 de 8.30 a 12.30 horas en el CIBIR. Ponente: Dr. José Gómez Amez.
- Taller de Exploración y Urgencias Neurológicas. 7 y 1 de Noviembre de 16.00 a 20.00 y 16.00 a 18.00 horas respectivamente en el CIBIR. Ponente: Dr. I. Hernando de la Barcena.
- Taller de Urgencias Oftalmológicas. Ponente: Dr. R. Pascual Pérez-Alfaro.

Cursos – Talleres para los R2-Promoción 2011 (Organizadas por la Comisión de Docencia)

- “Curso de Bioética. Modulo I”. 2 de Febrero de 2012 de 16.00 a 20.00 horas en el CIBIR. Ponente: Comité de Bioética HSP.
- “Elaboración de un protocolo de investigación”. Días 6, 7, 9, y 15, 21 y 22 de Febrero de 2012 para Grupo 1 y Grupo 2 respectivamente, de 9.00 a 14.00 horas en la Sala de Informática del CIBIR. Ponentes: Dra. Gil de Gómez, E. Ramalle.
- “Farmacología clínica”. 1 y 8 de Marzo de 2012 de 16.00 a 20.00 horas en el Aula de Docencia. Hospital San Pedro. Ponente: Servicio de Farmacia HSP.
- Curso de Estadística. Análisis e interpretación de resultados”. 14, 15 y 21, 22 de Marzo de 2012 de 9.00 a 14.00 horas en la Sala de Informática del CIBIR. Ponentes: Dra. Gil de Gómez, E. Ramalle.
- “Comunicación asistencial. Modulo II”. 12 de Abril de 2012 de 16.00 a 20.00 horas en el CIBIR. Ponentes: Dr. Olloqui Mundet, Dr. Fernandez Suarez.

- “Epidemiología básica: diseño de estudios epidemiológicos”. 14, 16 y 20, 22 de Noviembre de 2012, para Grupo 1 y Grupo 2 respectivamente, de 9.00 a 14.00 horas en el CIBIR. Ponentes: Dra. Gil de Gómez.
- “Calidad Asistencial. Módulo I” 12 de Diciembre de 2012 de 9:00 a 14:30 horas en el CIBIR. Ponente: Félix Rivera.
- “Tutorías para la realización, ejecución y presentación del proyecto de investigación”.

Cursos – Talleres para los R3-Promoción 2010 (Organizadas por la Comisión de Docencia)

- “Sesión Medicina Basada en la Evidencia”. 25 de Enero de 2012 de 14:00 a 15:00 horas en el CIBIR. Ponentes: Dra. Gil de Gómez Barragán, Dr. A. Elena Ibañez.
- “Curso de Protección radiológica. Modulo II” 31 de Enero de 2012 de 8.30 a 10.30 horas en el CIBIR. Ponente: Dr. Gómez Amez.
- Calidad asistencial. Módulo I. 15 de Marzo de 2012 de 16:00 a 20:00 horas en el CIBIR. Ponente: Félix Rivera.
- Redacción y publicación científica” 1 de Junio de 2012 de 09.00 a 13.30 horas en la Sala de Informática del CIBIR. Ponente: Dra. Gil de Gómez Barragán.
- “MBE-Lectura crítica de un artículo científico”. 14 de Junio de 2012 de 16.00 a 21.00 horas en el CIBIR. Ponente: Dra. Gil de Gómez Barragán, Dr. A. Elena Ibañez.
- Calidad asistencial. Módulo II. 5 de Noviembre de 2012 de 9:00 a 13:00 horas en el CIBIR. Ponente: Félix Rivera.
- Curso de Bioética. Modulo II”. 26 de Noviembre de 2012 de 16.00 a 20.00 horas en el CIBIR. Ponente: Comité Asistencial de Ética.
- “Tutorías para la realización, ejecución y presentación del Proyecto de investigación.

Cursos – Talleres para los R4-Promoción 2009 (Organizadas por la Comisión de Docencia)

- “Curso de Calidad Asistencial. Modulo II”. 22 de Febrero de 2012 de 16.00 a 20.00 horas en el CIBIR. Ponente: Félix Rivera.

- “Redacción y publicación científica” 1 de Junio de 2012 de 9:00 a 13:30 horas en la Sala de Informática del CIBIR. Ponente: Dra. Gil de Gómez Barragán.
- “Curso de Bioética. Modulo III”. 20 de Diciembre de 2012 de 16.00 a 20.00 horas en el CIBIR. Ponente: Comité Asistencial de Ética.
- “Tutorías para la realización, ejecución y presentación del Proyecto de investigación.

ESQUEMA PLAN TRANSVERSAL FSE

Primer año (R1)		Segundo año (R2)		Tercer año (R3)		Cuarto año (R4)	
Curso/Taller	horas	Curso/Taller	horas	Curso/Taller	horas	Curso/Taller	horas
Taller de Exploración del Aparato Locomotor (*)	4						
Taller de Suturas (*)	4						
Taller de Vendajes (*)	4						
Taller de Radiología Básica de Tórax y Abdomen (*)	4					Curso de Gestión Clínica	4
Curso de Electrocardiología de Urgencias (*)	4			Taller de calidad Asistencial.Módulo I	4	Taller de calidad Asistencial.Módulo II	8
Curso de Reanimación Cardiopulmonar Básica	4	Curso de Reanimación Cardiopulmonar Avanzada (*)	14				
Curso de Protección Radiológica. Módulo I (*)	4			Curso de Protección Radiológica. Módulo II (*)	2		
Taller de urgencias oftalmológicas (*)	6	Curso de Farmacología Clínica	8				
Taller de exploración y urgencias Neurológicas (*)	4	Curso de Bioética.Módulo I.	4	Curso de Bioética.Módulo II.	4	Curso de Bioética.Módulo III.	4
Taller de exploración y urgencias ORL (*)	4						
Taller sobre manejo del SELENE.	8						
Taller de Comunicación Asistencial. Módulo I	4	Taller de Comunicación Asistencial. Módulo II	4	Taller de Comunicación Asistencial. Módulo III	4		
Metodología de la Investigación (**): Taller de Búsquedas Bibliográficas.	10	Curso de Epidemiología Básica. Diseño de estudios epidemiológicos	10	Taller de MBE. Lectura crítica de un artículo científico	5	Taller de redacción y Publicación científica.	5
		Taller de elaboración de un protocolo de investigación	15	Taller de iniciación al programa estadístico SPSS	10		
		Curso de Estadística. Analisis de interpretación de datos	5				
		Tutorías para la realización, ejecución y presentación del Proyecto de investigación		Tutorías para la realización, ejecución y presentación del Proyecto de investigación		Tutorías para la realización, ejecución y presentación del Proyecto de investigación	
Total horas	64		60		29		21

Sesiones para residentes

- 01-10-12 **Medicina Intensiva:** “Cardiopatía isquémica” Ponente: Dra. María Tarraga Ventosa.
- 02-10-12 **Otorrinolaringología:** “Urgencias O.R.L.” Ponente: Dr. Pablo Crespo Escudero.
- 08-10-12 **Urgencias:** “Valoración inicial del paciente politraumatizado”
Ponente: Dr. Ignacio Cubian
- 09-10-12 **Oncología:** “Terapéutica del dolor” Ponente: Dra. Edelmira Velez de Medizabal.
- 15-10-12 **Medicina Interna:** “Síndrome febril-Sepsis” Ponente: Dra. María Nuñez Murga.
- 16-10-12 **Neumología:** “EPOC reagudizado” Ponente: Dr. Carlos Ruiz
- 22-10-12 **Enfermedades Infecciosas:** “Manifestaciones clínicas de la infección por VIH”
Ponente: Dr. José Ramón Blanco
- 23-10-12 **Medicina Intensiva:** “Shock” Ponente: Dra. Verónica Díaz de Antoñana Saenz.
- 29-10-12 **Digestivo:** “Pancreatitis” Ponente: Dra. Teresa Moyano Matute.
- 30-10-12 **Medicina Interna:** “Sincope” Ponente: Dr. Rafael Daroca Perez.
- 05-11-12 **Medicina Interna:** “Dolor torácico” Ponente: Dr. Rafael Daroca Perez.
- 06-11-12 **Urgencias:** “Intoxicaciones” Ponente: Dra. Esther Bajo Argomaniz.
- 12-11-12 **Neurología:** “Epilepsia” Ponente: Dra. M^a Eugenia Marzo
- 13-11-12 **Neumología:** “Infecciones respiratorias” Ponente: Dr. Manuel Barrón.
- 19-11-12 **Urología:** “Urgencias Urológicas” Ponentes: Dr. Amancio Fernandez – Dr. Jose M. Hernandez.
- 20-11-12 **Digestivo:** “Hemorragia Digestiva” Ponente: Dra. Teresa Moyano Matute.
- 27-11-12 **Neurología:** “Enfermedad cerebrovascular” Ponente: Dra. Marta Serrano.
- 03-12-12 **Neurología:** “Meningitis” Ponente: Dr. Ángel Martínez Gil.
- 04-12-12 **Nefrología:** “Crisis/Emergencia hipertensiva” Ponente: Dra. Cecilia Dall’Anese.
- 10-12-12 **Cardiología:** “Insuficiencia cardiaca” Ponente: Dr. Diego Lorente.
- 11-12-12 **Hematología:** “Anticoagulación” Ponentes: Dr. Diego Robles de Castro.

- 18-12-12 **Endocrinología:** “Complicaciones agudas de la diabetes” Ponente: Dr. Alejandro Cámara.
- 07-01-13 **Pediatría:** “Urgencias pediátricas” Ponentes: Dras. Ana Barona y Yoana Yerro.
- 08-01-13 **Psiquiatría:** “Exploración psicopatológica” Dr. Miguel Ángel Ortega.
- 14-01-13 **Cirugía General:** “Dolor abdominal-Abdomen agudo” Ponente: Dra. Aitana García Tejero.
- 15-01-13 **Nefrología:** “Insuficiencia renal aguda” Ponente: Dr. Fernando Gil Catalinas.

Sesiones casos clínicos impartidas por residentes y premio al mejor caso

- 2 Febrero 2012

Moderador: Dra. Verónica Díaz de Antoñana Sáenz (S^o Medicina Intensiva).

- **Neurología.**
Rombencefalitis por Listeria Monocytogenes.
Dra. María Gómez Eguilaz-R3
- **Oftalmología.**
Fístula carótido-cavernosa.
Dra. Clara Marcos García-R4
- **Neumología.**
Nódulos pulmonares bilaterales.
Dra. M^a Carmen Mascareño Ponte-R3
- **Urología.**
Pielonefritis enfisematosa
Dra. Ana Daroca Fernandez-R2

- 1 Marzo 2012

Moderador: Dra. Marta Fernández Muro. (S^o Medicina Familiar y Comunitaria).

- **Medicina del Trabajo.**
¿Estamos enfermos los médicos?
Dr. Juan Losantos-R4

- **Medicina Interna.**

Granulomatosis de Wegner.

Dra. Sandra García Guerreros-R5

- **Hematología y Hemoterapia.**

Citopenias autoinmunes.

Dr. Diana K. Garcia-R3

- **Análisis Clínicos.**

Los anticuerpos anti-HLA en el trasplante renal.

Dr. Julien Swen Crettaz-R4

- **Anestesia y Reanimación.**

Manejo anestésico en el Feocromocitoma.

Dra. Ana Crespo Santiago-R1

- **12 Abril 2012**

Moderador: Dra. Beatriz Andrea Campeny Najara. (Sº Hematología).

- **Nefrología**

Glomerulonefritis Postinfecciosa

Dra. Elisa Bello Ovalles-R2

- **Medicina Intensiva**

Síndrome del shock tóxico estreptocócico

Dra. Lidia Martínez Camarero-R5

- **Oncología Radioterápica**

Timoma Invasivo

Dr. Roberto Mendoza Ruiz-R1

- **Psiquiatría**

Síndrome de Munchausen

Dra. Batirtze Goitia Aritxa-R1

- **Matronas**

Dificultad en un caso de lactancia materna

Patricia Morena Bravo-EIR-2

- **3 Mayo 2012**

Moderador: Dra. Teresa Elias Sánchez. (S^o. Medicina Interna).

- Presentación de los cuatro casos finalistas

Caso ganador

- **Psiquiatría**
Síndrome de Munchausen
Dra. Batirtze Goitia Aritxa-R1

8 Noviembre de 2012

Moderador: Dra. Mirian Andrés Matías (S^o de Cirugía General y del A. Digestivo).

- **Farmacia Hospitalaria.**
Acidosis láctica y Metformina.
Dra. Mirian Merchante Andreu-R4
- **Obstetricia y Ginecología.**
Enfermedad trofoblástica y gestacional. A propósito de un caso.
Dras. Ángela Forero Pardo-R4 y Paola Fleitas Perla R-3
- **Alergología.**
Fiebre y síntomas respiratorios en paciente cultivador de champiñón.
Dra. Alicia Navarro Medina-R2
- **Otorrinolaringología.**
SIADH: Complicación letal tras cirugía cervical ¿evitable?.
Dr. Pablo Crespo Escudero-R3
- **Pediatría.**
El gran simulador.
Dra. Yoana Yerro Chocarro-R2

- **13 Diciembre 2012**

Moderador: Dra. María Gómez Eguilaz (S^o Neurología).

o **Digestivo.**

Infiltración de médula ósea como manifestación temprana del carcinoma gástrico.

Dra. Ángela Martínez Herreros-R2

o **Radiodiagnóstico.**

Tórax Pediátrico.

Dr. Carles Medina Vila-R3

o **Cirugía General.**

Gangrena de Fournier.

Dr. Iván Fernández Marzo-R4

o **Traumatología.**

Pseudoartrosis de fémur y fractura de placa LISS.

Dr. Álvaro Alejandro García Londoño-R4

o **Medicina Familiar y Comunitaria.**

Juventud, divino tesoro.

Dr. José Luis Ramón Trapero-R3

6.2 ACTIVIDAD DE LAS UNIDADES DOCENTES

6.2.1 U.D. ALERGOLOGIA

Sesiones de actualización

Periodicidad quincenal: Lunes de 13.30-15.00 horas

- Rinitis no alérgica. 23/01/12.Dra. González.
- Manejo terapéutico de la rinitis. 06/02/12.Dr. Blasco.
- Alergia ocular. 26/03/12. Dra. del Pozo.
- Poliposis nasosinusal. 16/04/12. Dra. Navarro.
- Sinusitis aguda y crónica. 07/05/12. Dr. Lobera.
- DAC. Alérgenos batería standard. Metales: níquel, cromo, cobalto, mercurio (y tiomersal). 01/10/12. Dra. del Pozo.
- DAC. Alérgenos batería standard. Dermo-cosméticos I: alcoholes de lana, perfumes (fragance I, fragance II, lyral, etc), bálsamo de Perú, mezcla parabenos. 15/10/12. Dra. Navarro.
- DAC. Alérgenos batería standard. Dermo-cosmeticos II: katon CG, quaternium, formaldehido, euxyl K-4000, parafenilendiamina. 29/10/12. Dra. Tomas.
- DAC. Alérgenos batería standard: Medicamentos: neomicina, mezcla caínas, mezcla quinoleínas, budesonida, tixocortol pivalato, etilendiamina. 12/11/12. Dra. González.
- Inmunoterapia con alérgenos polimerizados. Laboratorios Inmunotek. 22/11/12. Dr. Enrique Fernández Caldas.
- DAC. Alérgenos batería standard. Gomas: mezcla carba, mezcla PPD, mercaptobenzotiazol, mezcla mercapto, mezcla tiuram. 26/11/12. Dra. Sánchez Acosta.
- Inmunoterapia con Pru p 3. Laboratorios ALK-Abelló. 29/11/12. Dr. Domingo Barber.
- DAC. Alérgenos batería standard. Otros I: Plantas (lactonas, primina), colofonia, propóleo y resina epoxi. 10/12/12. Dra. Palacios.

Sesiones clínicas

Periodicidad semanal: martes de 13.30 a 15.00 horas.

Sesiones bibliográficas

Periodicidad semanal: Jueves de 13.30 a 15.00 horas.

Dr. Blasco: Contact Dermatitis.

Dra. del Pozo: Annals of Allergy, Asthma and Immunology.

Dr. Lobera: Allergy.

Dra. Gonzalez: Journal of Allergy and Clinical Immunology.

Dra. Venturini: Clinical and Experimental Allergy.

Dra. Navarro: Journal of Investigational Allergy and Clinical Immunology.

Charlas impartidas

-Alergia a medicamentos para atención primaria. Charla impartida en Centro de Salud Labradores. Dr. Lobera.

-Omalizumab como tratamiento de patologías fuera de ficha técnica. Charla impartida para los servicios de Dermatología, Neumología y Alergología. Dr. Blasco.

Curso de actualización en alergología. CMLR. Diciembre 2012.

-Anafilaxia. Dr. Lobera. 4 de diciembre 2012.

-Alergia a Anisakis simplex. Dra. del Pozo. 4 de diciembre 2012.

-Enfermedad alérgica respiratoria. Discusión de casos clínicos. Dra. Venturini. 11 de diciembre 2012.

-Dermatitis de contacto. Dra. del Pozo, 13 de diciembre 2012.

-Urticaria crónica. Consenso de tratamiento. Dr. Blasco. 13 de diciembre 2012.

-Alergia a medicamentos. Dra. González. 18 de diciembre 2012.

-Inmunoterapia específica: indicaciones, eficacia, manejo. Dr. Lobera. 20 de diciembre de 2012.

-Alergia alimentaria. Diagnóstico in vivo: taller de pruebas cutáneas y de enmascaramiento para pruebas de exposición. Dr. Lobera. 20 de diciembre de 2012.

-Urticaria de contacto y síndrome de urticaria de contacto en el contexto de las reacciones por contacto. Acreditado por el Consell Català de la Formació Mèdica Continuada - Comisión de Formación de las Profesiones Sanitarias. (09/04665-MD). Dr. Blasco, Dra. Tomas, Dr. Lobera, Dra. González y Dra. del Pozo.

Publicaciones

-Postmarketing study for assessment of tolerability of a grass allergen immunotherapy tablet (GRAZAX) in patients with rhinitis or rhinoconjunctivitis.

Armentia A, Carballada F, Carretero P, De Paz S, Lobera T, Marcos C, Rodriguez I, Soto T, Venturini M, De la Torre F.

Journal of Investigational Allergology and Clinical Immunology 2012; 22 (7): 485-90

-Libro de las Enfermedades Alérgicas de la Fundación BBVA

Capítulo 21. Sol, piel y alergia. Pag 213-220.

Dra. M^a Dolores del Pozo Gil.

Capítulo 30. ¿Qué es la alergia a medicamentos?. Pag 293-299.

Dr. Teófilo Lobera Labairu.

Comunicaciones a Congresos

Congresos internacionales

-XXXI CONGRESS OF THE EUROPEAN ACADEMY OF ALLERGY AND CLINICAL IMMUNOLOGY. Ginebra, junio 2012.

-Occupational rhinitis due to chicken meat in a butcher.

Lobera T, González I, Del Pozo MD, Venturini M, Blasco A, Bartolomé B*

*Laboratorios Bial Arístegui. Bilbao.

Congresos nacionales

-CONGRESO NACIONAL DE LA SOCIEDAD ESPAÑOLA DE ALERGOLOGIA E INMUNOLOGIA CLÍNICA (SEAIC), Pamplona, octubre 2012.

-Relevancia de la sensibilización a rHev b 8 en pacientes alérgicos a polen. COMUNICACIÓN ORAL. Del Pozo MD, Navarro A, Blasco A, Lobera T, González I, Venturini M.

-Estudio de pruebas cutáneas y desensibilización para diagnóstico y prevención de reacciones de hipersensibilidad a oxaliplatino. Alarcón E, Lobera T, Sebastián A* Sánchez-Acosta M, Tomas L, Vélez de Mendizábal E**. *Departamento de Medicina, psiquiatría y dermatología. Universidad de Zaragoza. Zaragoza. **S. Oncología. Hospital San Pedro. Logroño.

-Anestesia general subsecuente en pacientes con historia de reacciones previas anafilácticas/anfilactoides. Reyes S*, Tomas L, Audicana MT*, Lobera T, Gonzalez I, Muñoz D*. *S. Alergología. Hospital Universitario Araba. Vitoria.

-Reacción cutánea frente a ibandronato. Presentación de dos casos. Blasco A, Lobera T; Del Pozo MD, González I, Venturini M, Tomas L.

-Urticaria crónica y gammopatía monoclonal IgM. A propósito de un caso. González I, Blasco A, Venturini M, Del Pozo MD, Lobera T, Sánchez-Acosta M.

-Rinitis ocupacional en un carnicero debido a carne de pollo.

Lobera T., González I, Del Pozo MD, Venturini M, Blasco A, Bartolomé B*. *Laboratorios Bial Arístegui. Bilbao.

Congresos regionales

-XXXII REUNIÓN DE ALERGONORTE. Llanes (Asturias) 18-19 mayo 2012.

-Esofagitis eosinofílica tratada con omalizumab. Nuestra experiencia.

Blasco A, Venturini M, Lobera T, del Pozo MD, González I, Navarro A.

-Relevancia de la sensibilización exclusiva frente a rHev b 8 en pacientes alérgicos a polen.

Navarro A, del Pozo MD, Blasco A, Lobera T, González I, Venturini M.

Estudios multicéntricos

-“Ensayo clínico, multicéntrico, aleatorizado, doble ciego controlado con placebo, de inmunoterapia subcutánea con extracto depigmentado y polimerizado de polen de *Phleum pratense* en pacientes con hipersensibilidad al polen de gramíneas”. Código de protocolo: 6043-PG-PSC-153. N° Eudra-CT: 2006-005868-10. Dr Lobera. 2011-2012.

-“Estudio SMILE. Satisfacción con el tratamiento y calidad de vida en los pacientes con inmunoterapia sublingual”. Código de protocolo STA-INM-2011-01. Dra. González, Dra. Venturini.

Tribunal de tesis

Tesis Doctoral defendida por Dña. M^a Teresa Sobrevía Elfau, el día 20 de julio 2012, en la Facultad de Medicina de La Universidad de Zaragoza, titulada “Estudio de la medición de la fracción exhalada de óxido nítrico en población pediátrica de la ciudad de Zaragoza”

TRIBUNAL: - Presidente: Dr. Teófilo Lobera.

6.2.2 U.D. ANÁLISIS CLÍNICOS

Sesiones clínicas

Periodicidad semanal: jueves de 08.30 a 09.30 horas.

- Organización del laboratorio de microbiología en la Fundación Vicente Ferrer. José Manuel Azcona.
- Hemostasia primaria: plaquetas-función-citometría de flujo. María Pilar Sanz.
- Espectrometría de masas: Fundamentos y aplicación en proteómica. Verónica Recuero.
- Subclases de IgG. Tamara Navajas.
- Diagnóstico de clonalidad en los genes IgH, TCRG Y TCRB. Roberto Ruiz.
- Seguridad del paciente. Consuelo Martínez.
- Diagnóstico molecular del cáncer de pulmón. Julien S. Crettaz.
- Copeptina en el IAM. Laura Bellod.
- Coagulación intravascular diseminada. Adrián Fontán.
- Valoración nutricional. Oligoelementos. M. José Flecha.
- Alergia alimentaria infantil. M. Victoria Murúzabal.
- Experiencia en el cribado neonatal ampliado en la Comunidad de Madrid. Laura Rodríguez.
- Enfermedad trofoblástica gestacional. Paz Ascorbe.
- HPLC y espectroscopía de absorción atómica. Fundamentos y aplicación. Verónica Recuero.
- Adipoquinas y obesidad. Antonio Rus.
- Diagnóstico de infección por Clostridium difficile. Tamara Navajas.
- Cáncer de próstata. Controversia. Nuevo test de cribado. Fernando Iguaz.
- Enfermedades mitocondriales. Verónica Recuero.
- Polimorfismos genéticos en el tratamiento de la hepatitis C. Tamara Navajas.
- Técnicas de screening en Biología Molecular para la búsqueda de mutaciones: HRM. José Luis Álvarez.

Sesiones bibliográficas

Periodicidad mensual: Martes de 08.30 a 10.00 horas.

- Revisión Clinical Chemistry Febrero 2012. Verónica Recuero / M. José Flecha.

- Revisión Annals of Clinical Biochemistry Enero 2012. Adrián Fontán.
- Revisión Clinical Chemistry Abril 2012. Julien S. Crettaz / Laura Rodriguez.
- Revisión Annals of Clinical Biochemistry Marzo 2012. Tamara Navajas / Adrián Fontán.
- Revisión Clinical Chemistry Mayo 2012 / Annals of Clinical Biochemistry Mayo 2012.
- Revisión Clinical Chemistry Junio 2012 / Clinical Chemistry Julio 2012 / Annals of Clinical Biochemistry Julio 2012.

Sesiones en otros Servicios

- Rechazo humoral: nuevas técnicas de detección de anticuerpos – Marzo 2012 – Servicio de Nefrología, Hospital San Pedro. Iván Bernardo.
- Subpoblaciones de linfocitos intraepiteliales en el diagnóstico de Enfermedad celíaca– Abril 2012 – Servicio de Medicina de Aparato Digestivo, Hospital San Pedro. Iván Bernardo.
- Diagnóstico en Inmunodeficiencias: del laboratorio a la clínica – Abril 2012 – Jornada de la Asociación Riojana de Pediatría en Atención Primaria. Iván Bernardo.
- El papel del laboratorio de microbiología en países en vías de desarrollo. Centro de Investigación Biomédica de La Rioja (CIBIR). 22 de mayo de 2012, 14:00 horas.

Cursos impartidos

- Citología para el diagnóstico y seguimiento de hemopatías: patología mielóide. 3ª edición. Mª Pilar Sanz Izquierdo, Iván Bernardo González, José Manuel Azcona Gutiérrez.
- Aplicaciones de Biología Molecular en Diagnóstico Biomédico. Abril 2012. Iván Bernardo, Miriam Blasco, Roberto Ruiz, Fernando Iguaz, José Manuel Azcona.
- Curso “Laboratorio de Urgencias” dentro del programa de formación de residentes. Laura Bellod.
- Actualizaciones en Microbiología: Apartado Laboratorio de Virología. Marzo 2012. Miriam Blasco. Bacteriología básica y antibióticos: José Manuel Azcona.

Publicaciones

- “Viral Infections of the Central Nervous System in Spain: A Prospective Study”.
F. de Ory, A. Avellón, J.E. Echevarría, M.P. Sánchez-Seco, G. Trallero, M. Cabrerizo, I. Casas, F. Pozo, G. Fedele, D. Vicente, M.J. Pena, A. Moreno, J. Niubo, N. Rabella, G. Rubio, M. Pérez-Ruiz, M. Rodríguez-Iglesias, C. Gimeno, J.M. Eiros, S. Melón, M. Blasco, I. López-Miragaya, E. Varela, A. Martínez-Sapin, G. Rodríguez, M.A. Marcos, M.I. Gegúndez, G. Cilla, I. Gabilondo, J.M. Navarro, J. Torres, C. Aznar, A. Castellanos, M.E. Guisasola, A.I. Negro, A. Tenorio, and S. Vázquez-Morón. J. Med. Virol. DOI 10.1002/jmv.
- “Informe del Taller Ibérico de Histocompatibilidad 2012. Componente de estandarización de resultados de anticuerpos anti-HLA mediante ensayo en fase sólida”.

Manuel Muro, Antonio Balas, Alberto Torio, Jeanette Braz, Artur Paiva, María Azkarate, Juan José Gimeno, Luis Marín, María José Castro, Estela Paz, Raquel Ruiz, Arantza Arrieta, Abelardo Caballero, Luis Larrad, Pilar Lasierra, Javier Gonzalo Ocejo, Iván Bernardo, Antonio López, Rebeca Alonso, Antonio Garrido, Cristina Moreno, Mercedes Nocito, Azucena González, Jaume Martorell, Miguel Fernández Arquero, Jose Luis Vicario, Natalia Pomar, Julio Iglesias, Cristina González-Roiz, Francisca González-Escribano, Cristina Abad, Andrés Franco, Antonio Nieto, Jesús Ontañón, Clara Alonso. *Inmunología* 2012; 31:135-41.

Comunicaciones a congresos:

VI Congreso Nacional del Laboratorio Clínico. Octubre de 2012, Barcelona:

-Análisis de la demanda y resultados de bandas oligoclonales en LCR en el área sanitaria de Logroño. T. Navajas Jalón, M.J. Flecha Aller, V. Recuero García, A. Fontán Abad, M. S. Jareño Blanco, L. Rodríguez Alonso, C. Martínez Gil, J.S. Crettaz.

-Validación de un nuevo método automatizado de detección de calprotectina en heces. A. Fontán Abad, J.S. Crettaz, T. Navajas Jalón, V. Recuero García, M.J. Flecha Aller, A. Jalón Sotés, M.V. Muruzábal Sitges, M. S. Jareño Blanco.

-*Kingella kingae*. A propósito de un caso. M.J. Flecha Aller, V. Recuero García, T. Navajas Jalón, A. Fontán Abad, L. Rodríguez Alonso, J.S. Crettaz, M. S. Jareño Blanco.

2012 American Transplant Congress. Junio 2012, Boston:

-NK-like Cells Are the Predominant Lymphocyte Population in the Intestinal Epithelium of Small Bowel Transplanted Patients Talayero P, Bernardo I, Rodríguez-Muñoz S, Calvo-Pulido J, Mancebo E, Mora S, Jimenez C, Meneu JC, Moreno E, Paz-Artal E.

II Congreso de la Sociedad Española de Trasplantes. Junio 2012, Madrid:

-La población linfocitaria NK-like es la predominante en el epitelio duodenal de trasplantados intestinales. Talayero P, Mancebo E, Bernardo I, Rodríguez-Muñoz S, Calvo-Pulido J, Jimenez C, Meneu JC, Moreno E, Paz-Artal E.

Reunión nacional de Coordinadores de Trasplantes. Noviembre 2012, León:

-Utilidad de la monitorización de anticuerpos anti-HLA en pacientes trasplantados renales y en lista de espera.

Bernardo I.

XVI Congreso SEIMC 2012. Bilbao del 9 al 11 de mayo de 2012.

-Caracterización fenotípica y genotípica de *Streptococcus agalactiae* resistentes a macrólidos y/o lincosamidas de mujeres gestantes de La Rioja.

B. Rojo-Bezares, **J.M. Azcona**, C. Martín, P. Martínez, C. Rojo, M.S. Jareño, C. Torres y Y. Sáenz.

6.2.3 U.D. CIRUGÍA GENERAL Y APARATO DIGESTIVO

Sesiones de actualización

- Síndrome de Cushing ectópico, (30/05/2012), Dra. Romero.
- Fístula rectovaginal (15/3/2012), Dr. Cortejoso
- Lesiones esofágicas por caústicos (2/2/2012), Dr. Urraca
- Hemangiomas hepáticos, Dr. Miguel Fernández
- Erisipela perianal (7/2/2012), Dr. Miguel Fernández

Sesión Científica / Bibliográfica/ Sesiones de casos clínicos.

- Colelitiasis. Formas de presentación e indicaciones quirúrgicas. Dra. Rodríguez. 27/03/12.
- Diagnóstico y tratamiento de la obstrucción intestinal. Dra. Pueyo. 03/04/12.
- Manejo terapéutico de la perforación esofágica. Dra. Cros. 27/03/12.
- Indicaciones quirúrgicas de la pancreatitis aguda. Dra. Cros. 03/04/12.
- Abscesos hepáticos. Dra. Romero. 27/03/12.
- Indicaciones quirúrgicas de la pancreatitis crónica. Dra. Romero. 03/04/12.
- Gangrena de Fournier. Dr. Fernandez. 10/04/12.
- Colangiocarcinoma. Dr. Fernandez. 03/04/12.
- Inmunohistoquímica en cáncer de mama. Dra. Andres. 27/03/12.
- Enfermedad ulcerosa gastroduodenal. Dra. Andrés. 03/04/12.
- Carcinoma oculto de mama. Dra. Reurich. 27/03/12.
- Fístula intestinal postoperatoria. Diagnostico y opciones terapéuticas. Dr. Urraca. 03/04/12.
- Hepatocarcinoma. Diagnostico y opciones terapéuticas. Dr. Herrero. 27/03/12.
- Tumores neuroendocrinos de páncreas no funcionantes. Dr. Herrero. 10/04/12.

Sesiones clínicas

- Sesión de urgencias:** Periodicidad diaria a las 8.15 h.
- Sesión de seguimiento de los pacientes ingresados:** Periodicidad lunes, martes miércoles y viernes a la 8.15 h. Duración 15-30 minutos.
- Sesión de valoración preoperatoria y de programación:** Periodicidad semanal (jueves a las 8.30h).
- Sesión clínica patología quirúrgica de mama.** Periodicidad semanal (martes a las 14 h).

Sesiones conjunta con los servicios de

-**Anatomía Patológica:** Correlación clinico-patológica y control de calidad.

Periodicidad semanal (jueves a las 8.15h).

-**Oncología:** Valoración conjunta de los pacientes oncológicos y adecuación de tratamiento neo/coadyuvante.

Periodicidad semanal (jueves a las 14 h).

-Radiología Intervencionista: Valoración en el diagnóstico y/o tratamiento de los pacientes susceptibles de tratamiento por su parte.

Periodicidad según necesidades.

Sesión de mortalidad: Debe realizarse un análisis de la morbilidad, complicaciones y mortalidad del servicio.

Periodicidad mensual (jueves a las 8.30 h).

Efectos Adversos: Trimestralmente se realizará un análisis de los indicadores asistenciales y de los resultados obtenidos en los procesos asistenciales realizados en el servicio, en relación con la morbilidad y la mortalidad. Los residentes participaran activamente en la recogida de datos y su presentación (30 marzo, 30 de junio, 30 octubre, 30 enero). Se hará un informe global anual.

Comunicaciones a congresos:

- XIX Reunión de la Asociación de Cirujanos del Norte, Pamplona. Mayo 2012:

-Decapsulación hepática en el síndrome Hellp. Presentación de un caso clínico y revisión de bibliografía. Póster. Pueyo Pérez EM. Rodríguez Pérez A. Andrés Matías M.

-Análisis de las interconsultas realizadas a un Servicio de Cirugía General en un año. Estudio observacional retrospectivo. Póster. Reurich Gómez, P. Urraca Fernández, JM. Andrés Matías, M. Subirats Bort, S. Andrés Pérez, S. García Tejero, A.

-Obstrucción intestinal por migración de prótesis biliar. Póster. Romero, B., Cros, B., Fernández, I., Escudero, B. y Cabello, J.

Estudios clínicos o proyectos de investigación:

-Máster de Iniciación a la Investigación en Medicina, Universidad de Zaragoza, Dra. Romero. Tratamiento Quirúrgico Vía Laparoscópica Versus Laparotomía Convencional en el Cáncer de Colon Derecho. 11/09/2012

-Máster de Iniciación a la Investigación en Medicina, Universidad de Zaragoza, Dra. Cros. Evaluación de la Cirugía del Reflujo Gastroesofágico: Técnica de Nissen y de Toupet por vía laparoscópica. 11/09/2012

-Máster de iniciación a la Investigación en Ciencias de la Salud, UPNA. Pamplona, Dra. Reurich Correlación entre RMN y resultados histológicos en el cáncer de mama. Septiembre 2012.

6.2.4 U.D CIRUGÍA ORTOPÉDICA Y TRAUMATOLOGIA

Sesiones clínicas

- Miércoles: Sesiones de Casos clínicos de 14h a 15h.

- Jueves: Sesiones monográficas y/o de revisión de 8h a 8h30min.

-Patología del Antepie: Hallux-valgus y Metatarsalgia: Actitud diagnóstica y terapéutica. CIBIR. 18 de Abril de 2012 Dr. García-Puente.

-Manejo de patología aguda traumática de extremidades. Sesión impartida en el Servicio de urgencias. Dr. García Londoño, Dr. Antón.

Publicaciones

-“Fractura de Estrés del cuello femoral en una niña con Síndrome de Down. (Femoral neck stress fracture in a young girl with Down’s síndrome) López de Dicastillo Roldán ML, Gómez Palacio VE, Gil Albarova J, Bregante Baquero J. Rev Med Int Sindr Down. 2012;16 (3):33

Comunicaciones a congresos

-Curso AO-Trauma. Fundación SECOT. “Principios en el tratamiento quirúrgico de las fracturas. 25-27 abril 2012. Síndrome compartimental. Dr. L. Casanova.

-Tratamiento de fracturas extraarticulares en el fémur proximal y fracturas de Tibia. 13 de abril de 2012. Dr. Malillos.

-XL Congreso Sclecarto:

Osteosíntesis mínimamente invasiva con placas NCB-PH para las fracturas de húmero proximal. Palencia Junio 2 de 2012

-Congreso nacional SECOT: Málaga 3,4 y 5 de octubre de 2012

-Tumor de células gigantes en cóndilo femoral: M^a Leonor López de Dicastillo Roldán. Victoria Eugenia Gómez Palacio, Carlos Rodríguez Alonso, Borja Antón Capitán, Francisco Manuel Ramos Díez, Carlos Arias Nieto.

-Osteolisis de rótula M^a Leonor López de Dicastillo Roldán. Coautores: Vitoria Eugenia Gómez Palacio, Borja Antón Capitán, Carlos Rodríguez Alonso, Carlos Arias Nieto.

-Demencia y edad: complicaciones de los resultados en la osteosíntesis” Juan Antonio Diáñez Raimúndez, Esteban López-anglada Fernández, Jonathan Riego Fernández, María Leonor López De Dicastillo Roldán, Roberto Iglesias Pañeda, Sergio Ramos García, Jesús Antonio Martínez Álvarez, Alejandro Braña Vigil.

-Fractura de cadera durante el parto como complicación de la osteoporosis transitoria del embarazo. Borja Antón Capitán, Miguel Azcaray Anta, Francisco Manuel Ramos Díez, Carlos Rodríguez Alonso, María Leonor López De Dicastillo Roldán, Carlos Arias Nieto.

-Sacroileitis séptica, dificultad diagnóstica y terapéutica. A propósito de un caso. Carlos Rodríguez Alonso, Álvaro Alejandro García Londoño, Luis Casanova Mora, Borja Antón Capitán, Miguel Azcaray Anta, Leonor López de Dicastillo Roldán, Jorge Martínez-Iñiguez Blasco.

-Coxalgia crónica secundaria a condroblastoma de cadera. A propósito de un caso. Álvaro Alejandro García Londoño, Carlos Rodríguez Alonso, Eduardo Gallinas Maraña, Leonor López de Dicastillo Roldán, Borja Antón Capitán, Miguel Azcaray Anta.

- "Cifoplastia en el tratamiento del hemangioma vertebral": Borja Antón Capitán, Álvaro Alejandro García Londoño, Carlos Rodríguez Alonso, Manuel Malillos Torán, Natalia Álvarez Bandres.

-Reunión AOTRAUMA ESPAÑA regional Norte.

-Pseudoartrosis infectada húmero, posibilidades terapéuticas. Valladolid, Noviembre 16 de 2012.

-XVII International Seminar on Paediatric Orthopaedics, Sevilla 26-27 octubre 2012:

-Un caso muy especial de la cojera en la infancia. Autores Gómez Palacio V, Gil Albarova J, López de Dicastillo Roldán M.L; Bregante Baquero J; Herrera Rodríguez A.

-VI congreso SEOP 14, 15 Y 16 de junio 2012.

-Epifisiolisis de cabeza femoral ¿fijamos las dos o nos plantamos en una?" Valencia Autores Gómez Palacio V, Gil Albarova J, López de Dicastillo Roldán M.L; Bregante Baquero J; Herrera Rodríguez A.

Estudios clínicos o proyectos de investigación:

-Serie de casos clínicos: Coalición Tarsal evolución y resultados, serie de casos, Hospital Miguel Servet 2001-2011. Dr. García-Londoño.

-Comparación de resultados de artroplastia total de rodilla en nuestro centro respecto a resultados obtenidos en la literatura. Dr. Antón.

Oros:

-Libro de casos clínicos de Residentes SECOT 2012:

-Rotura bilateral espontánea de tendones rotulianos en paciente con lupus. Autora M.L. López de Dicastillo Roldán; Colaboradores: Antón Capitán B, Gómez Palacios VE. Corrector: Ramos Diez FA.

-Tumoración en pulgar de mujer de 49 años. Autor: Borja Antón Capitán; Colaboradores: M. L. López de Dicastillo Roldán, Carlos Rodríguez Alonso, Luis Casanova Mora.

-Premios:

-Tercer premio del colegio de Médicos de la festividad del Perpetuo Socorro, Mejor artículo publicado en revista. Junio de 2012. "Fractura de estrés en la infancia: Consideraciones diagnósticas sobre 9 casos". Dra. López de Dicastillo.

6.2.5 U.D FARMACIA HOSPITALARIA

Sesiones clínicas de actualización y bibliográficas:

-Sesiones del Servicio de farmacia:

Periodicidad semanal: Martes de 8.30 a 9.30 horas (quincenal en verano)

- Antibióticos β -lactámicos y macrólidos. 10/01/2012. Araceli Izquierdo Gil.
- Nuevos fármacos para el tratamiento de la Hepatitis C. 17/01/2012. Carmen Obaldía.
- Monitorización de fármacos. 24/01/2012. Roberto Santos del Prado.
- Evaluación y tratamiento de psoriasis moderada, grave. Consenso Grupo Español de Psoriasis y tratamiento en nuestro hospital. 31/01/2012. Rebeca Apiñaniz Apiñaniz.
- Glutamina en Nutrición Clínica. 07/02/2012. Sheila Martínez Iturriaga.
- Tuberculosis y VIH. 14/02/2012. Miriam Merchante Andreu.
- Cáncer de células renales. 21/02/2012. Luis Sánchez-Rubio Fernández.
- Biológicos en el lupus eritematoso sistémico. 29/02/2012. Ascensión Alfaro Olea.
- Vacunas en pacientes inmunodeprimidos. 4/03/2012. Ana Pilar Zorzano.
- Criterios y recomendaciones de la triple terapia para VHC. 13/03/2012. Jose Ignacio Torroba Terroba.
- Medicación inapropiada en el paciente anciano. 27/03/2012. María Pilar Aibar Abad.
- Nuevos anticoagulantes y fibrilación auricular. Novedades hematológicas. 10/04/2012. Marta Esteban Sánchez.
- Lectura de los posters enviados para el Congreso de la SEFH. 1/04/2012.
- Propuesta de intercambios terapéuticos. 24/04/2012. Carlos Sainz de Rozas.
- Fármacos para la Leucemia Mieloide Crónica. 8/05/2012. Araceli Izquierdo Gil.
- Prescripción saludable. 15/05/2012. Roberto Santos del Prado.
- Pacientes Externos: Novedades en VIH y pacientes VHC en tratamiento con triple terapia. 22/05/2012. Carmen Obaldía.
- Resumen de los contenidos de la Comisión Farmacoterapéutica del 31 de Mayo. 29/05/2012. Rebeca Apiñaniz Apiñaniz.
- Esclerosis Múltiple. 19/06/2012. Miriam Merchante Andreu.
- Tratamiento de Diabetes mellitus tipo II. 26/06/2012. Luis Sánchez-Rubio Fernández
- Boletín informativo: trimetazidina, ambrisentan, doripenem. Curso SEFH: Individualización de la Farmacoterapéutica en el paciente oncohematológico. Uso seguro de medicamentos: Jevtana® (cabacitaxel). 24/07/2012.
- Alerta de calcitonina. Fármacos autorizados por la EMEA. Recomendaciones de uso de tratamientos de hepatitis C, fuera de indicación. 07/08/2012.
- Alerta de ondansetron. Medicamentos y prótesis que necesitan autorización de la Dirección para su dispensación. Revistas electrónicas. 21/08/2012.
- Mielofibrosis: clínica y laboratorio, índices pronósticos, pronóstico y tratamiento (curativo, de soporte). 25/09/2012. Ascensión Alfaro Olea.
- Pertuzumab en cáncer mama metastásico. 02/10/2012. María Pilar Aibar Abad.
- Actualización athos. Informe Septiembre AGEMED. Nuevos medicamentos de DH. Temática del Congreso 2012-Bilbao. 08/10/2012.
- Pancreatitis aguda. Soporte Nutricional. 16/10/2012. Ana Pilar Zorzano.

- Integración SELENE-Athos. Ensayo clínico sobre eficacia de atazanavir/ritonavir+lamivudina. 23/10/2012.
- Seguridad en el paciente. 30/10/2012. Sheila Martínez Iturriaga.
- Acidosis láctica y metformina. 6/11/2012. Miriam Merchante Andreu.
- Nuevos anticoagulantes orales. 13/11/2012. Andra Serrano.
- Nuevo documento de consenso (año 2012) sobre virus hepatitis B. 27/11/2012. Carmen Obaldía.
- Rotación en la Gerencia de Atención Primaria de Burgos. 4/12/2012. Araceli Izquierdo Gil.
- Propuesta de la AEMPS: elaboración de informes de posicionamiento terapéutico. 11/12/2012. Jose Ignacio Torroba Terroba.
- Medicamentos en Mucopolisacaridosis: Síndrome de Hunter, Síndrome de Hurler. 18/12/2012. Rebeca Apiñaniz Apiñaniz.

-Sesiones Generales del Hospital

- Nuevos fármacos para el tratamiento de la Hepatitis C. 18/01/2012. Carmen Obaldía.

-Casos Clínicos MIR

- Acidosis láctica y metformina. Noviembre 2011. Miriam Merchante Andreu.

Cursos impartidos:

- Curso de actualización en farmacología para enfermería. 12 horas. (acreditado con 1.87 créditos) (impartido en el CIBIR el 26,27 y 28 de Marzo 2012):
 - Nuevos antibióticos y antifúngicos. Jara Gallardo Anciano (Farmacéutico especialista).
 - Analgésicos opioides. Ana Pilar Zorzano. (Farmacéutico residente)
 - Hipolipemiantes. Luis Sanchez-Rubio Ferrandez. (Farmacéutico residente)
 - Broncodilatadores y antiasmáticos. Araceli Izquierdo Gil. (Farmacéutico residente)
 - Antianginosos. Sheila Martínez Iturriaga (Farmacéutico residente).
 - Anticoagulantes y antiagregantes. María Teresa Barajas Santos. (Farmacéutico especialista).
 - Insulina e hipoglucemiantes orales. Roberto Santos del Prado. . (Farmacéutico residente)
 - Fármacos para la insuficiencia cardiaca. María Blázquez Bea. (Farmacéutico especialista).
 - Antiinflamatorios no esteroideos y antirreumáticos. Carmen Obaldía Alaña. (Farmacéutico especialista).
 - Antihipertensivos. Carlos Sainz de Rozas Aparicio. (Farmacéutico especialista).
 - Antipsicóticos y antidepresivos. Marta Esteban Sanchez. (Farmacéutico residente).
 - Biofármacos. Ascensión Alfaro Olea. (Farmacéutico especialista).
- Curso de administración de medicamentos para enfermeras. 8 horas. Acreditado con 1.4 créditos (impartido en el CIBIR el 20 y 21 de Noviembre 2012):
 - Prevención de errores de medicación en la administración de medicamentos. Jara Gallardo Anciano (Farmacéutico especialista).
 - Administración de medicamentos por vía oral y sonda nasogástrica. Miriam Merchante Andreu (Farmacéutico residente).

- Administración de nutrición parenteral, enteral y compatibilidad de medicamentos. Ana Pilar Zorzano. (Farmacéutico residente).
- Administración de medicamentos por vía intravenosa e intramuscular: antiinfecciosos, cardiovasculares y hemoderivados. Sheila Martínez Iturriaga (Farmacéutico residente)
- Administración de citostáticos y medicamentos mediante infusotes. . María Pilar Aibar Abad .(Farmacéutico residente).
- Administración de medicamentos por vía subcutánea e inhalada y dispositivos. Carlos Sainz de Rozas (Farmacéutico adjunto).
- Administración sublingual, nasal y transdérmica. Laura Carrillo Acevedo.(Farmacéutico residente).
- Cuidado y mantenimiento de las vías de administración. Carmen Lorca Ortigosa (DUE Servicio de Farmacia).

Publicaciones:

- Barajas Santos MT; Esteban Sánchez M; Merchante Andreu M; Hurtado Gomez MF; Alfaro Olea A. Interacciones farmacológicas en los Servicios de Medicina Interna y Geriátria. Rev. O.F.I.L. 2012: 22(2):70-78.
- Rúa O, Larráyoiz IM, Barajas MT, Velilla S, Martínez A (2012) Oral Doxycycline Reduces Pterygium Lesions; Results from a Double Blind, Randomized, Placebo Controlled Clinical Trial. PLoS ONE 7(12): e52696. doi:10.1371/journal.pone.0052696

Trabajos fin de Master.

- Master en Atención Farmacéutica Europharmnes. Comparación de métodos para estimar el filtrado glomerular: basados en creatinina y cistatina C. Carlos Sainz de Rozas Aparicio. Granada Septiembre 2012.
- Master en Atención Farmacéutica Europharmnes. Papel del farmacéutico en detección y prevención de errores en medicación citostática. Sheila Martínez Iturriaga. Granada Septiembre 2012.

Comunicaciones a congresos:

-Comunicaciones al 57º Congreso de la Sociedad Española de Farmacia Hospitalaria:

- Merchante Andréu M, Obaldía Alaña MC, Alfaro Olea MA, Martínez Iturriaga S, Izquierdo Gil A, Zorzano Ocañiz A.: "Toxicidad renal en pacientes en tratamiento con tenofovir".
- Santos del Prado R, Alfaro Olea MA, Sánchez-Rubio Ferrández L, Merchante Andreu M, Esteban Sánchez M, Martínez Iturriaga S.: "Estudio de utilización de bendamustina en un hospital general".
- Martínez Iturriaga S, Izquierdo Gil A, Sánchez-Rubio Fernández L, Santos del Prado R, Alfaro Olea A, Apiñaniz Apiñaniz R.: "Comparación entre dos métodos de cálculo de superficie corporal: dubois/dubois y mosteller. "
- Martínez Iturriaga S, Izquierdo Gil A, Aibar Abad P, Merchante Andreu M, Hurtado Gómez MF, Alfaro Olea A.: "Utilización de nutrición parenteral en pacientes con cáncer avanzado y relación con la toxicidad del tratamiento antineoplásico."

-Esteban Sánchez M, Sáinz de Rozas Aparicio C, Alfaro Olea MA, Zorzano Ocariz AP, Santos del Prado R, Sánchez-Rubio Ferrández L: "Interacción entre ácido valproico y carbapenems: intervención farmacéutica".

-Aibar Abad P, Sainz de Rozas Aparicio C, Zorzano Ocariz A, Santos del Prado R, Esteban Sanchez M.: "Prescripción Inadecuada En Pacientes Ancianos".

-Alfaro Olea A., Barajas Santos M.T., Izquierdo Gil A., Martínez Iturriaga S., Zorzano Ocariz A., Aibar Abad P.: "Evaluación de la utilización de azacitidina en pacientes hematológicos".

- Comunicaciones al 17º Congreso anual de la EAHP (The european Association of Hospital Pharmacists):

-M.P. Aibar; A. Zorzano; C. Sainz de Rozas; M. Merchante; A. Izquierdo; S. Martínez; M.F. Hurtado; M. Esteban; M.T. Barajas; M.A. Alfaro: "Dosage Adjustment In Renal Impairment".

-M.Merchante, A.Alfaro, A. Zorzano, M.Esteban, S.Martínez, C Sainz de Rozas, P. Aibar.: "Zoledronic Dose Adjustment In Cancer Patients".

-S. Martínez, M. Esteban, A. Alfaro, M. Merchante, P. Aibar, A. Zorzano, M. Barajas.: "Study Of Rituximab Cost And Its Off-Label-Use".

Participación en Estudios clínicos o proyectos de investigación

-"Estudio de Fase III, aleatorizado, doble ciego, para evaluar la eficacia y seguridad de GSK1349572 más abacavir/lamivudina en combinación a dosis fijas, administrado una vez al día frente a Atripla® durante un periodo de 96 semanas en pacientes adultos infectados por el VIH-I que no han recibido tratamiento antirretroviral previo.

-"Estudio unicéntrico, Fase II doble ciego, randomizado comparando Doxiciclina oral frente a Placebo en pacientes con Pterigion".

-"Ensayo clínico aleatorizado abierto, de no inferioridad y con seguimiento a 96 semanas sobre eficacia de atazanavir/ritonavir + lamivudina como tratamiento de mantenimiento en pacientes con supresión de la carga vírica".

-Ensayo clínico abierto, multicéntrico, de acceso expandido de INC424 en pacientes con mielofibrosis primaria (PMF) o mielofibrosis secundaria a policitemia (PPV MF) o mielofibrosis secundaria a trombocitemia esencial (PET-MF).

-Efectos de compuestos bioactivos combinados (Armolid Plus®) sobre el perfil lipídico y los criterios clínicos de síndrome metabólico en pacientes con niveles de c-LDL sérico elevados).

Otros:

Elaboración de Boletines Farmacoterapéuticos del Hospital San Pedro:

-Mayo 2012 Nº 1/12: Sánchez-Rubio Fernández L, Alfaro Olea A., Hurtado Gómez MF., Barajas Santos M., Torroba Terroba JI., Sainz de Rozas Aparicio C., Apiñániz Apiñániz R., Obaldía Alaña C.

-Noviembre 2012 Nº 2/12: Merchante Andreu M Alfaro Olea A., Hurtado Gómez MF. , Barajas Santos M.Torroba Terroba JI., Sainz de Rozas Aparicio C., Apiñániz Apiñániz R., Obaldía Alaña C.

Docencia Grado en Enfermería:

- Carlos Sainz de Rozas Aparicio: "Nutrición y dietética" y "Farmacología II" Grado en Enfermería 2º año.
- Rebeca Apiñániz Apiñániz: "Nutrición y dietética". Grado en Enfermería 2º año.
- María Teresa Barajas Santos: "Farmacología II". Grado en Enfermería 2º año.

6.2.6 U.D. HEMATOLOGÍA Y HEMOTERAPIA

Sesiones de actualización

- Actualización en Microangiopatías trombóticas (PTT-SHU). 10 Enero 2012. Ponente: Dra. Roldan.
- Anemias hemolíticas. 12 Enero 2012. Ponente: Dra Diana K. García.
- Actualización de Dasatinib en LMC. 17 Enero 2012. Ponente: Dpt. Médico Bristol-M.
- Sesión clínico-citológica. 19 Enero 2012. Ponente: Dr. Robles de Castro
- Hemocromatosis. 24 Enero 2012. Ponente: Dr. Perera.
- Sesión de trasplante. 26 Enero 2012.
- PTI. 31 Enero 2012. Ponente: Dra. Herrera
- Reunión PostASH Madrid 2012. 7 Febrero 2012. Ponentes: Dra. Herrera, Dr. García, Dra. Rabasa.
- Sesión clínico-citológica. 9 Febrero 2012. Ponente: Dra. Roldan.
- Reacciones Transfusionales. 14 Febrero 2012. Ponente: Dra. García.
- Síndrome antifosfolípido. 16 Febrero 2012. Ponente: Dr.F. Villamor-
- Actualización de datos sobre Nilotinib en LMC. Importancia de la RMC. 21 Febrero 2012. Ponente: DPT. Médico Novartis.
- Sesión de trasplante . 23 Febrero 2012.
- Código ictus. Tratamiento antitrombótico. 28 Febrero 2012. Ponente: Dr.Hernando. Sesión conjunta. Sº neurología.Sº hematología.
- "Actualización en agonistas de los receptores de la trombopoyetina". 6 Marzo 2012. Ponente: Dpt. Médico GlaxoSmithkline
- Hemofilia. Diagnóstico y tratamiento. 8 Marzo 2012. Ponente: Dra. Diana katerina García.
- Estudio ABISS-Edusepsis. Ponente: Dr.Monzón/Dr. Calvo UMI.
- Diagnóstico molecular en hematología en el Hospital San Pedro. 15 Marzo 2012. Ponente: Dr. Diego Robles de Castro.
- Rivaroxaban. Nuevas indicaciones en el tto. Antitrombótico. 22 Marzo 2012. Ponente: Dtp. Médico Roche.
- Profilaxis antibacteriana, antifúngica y antivírica en hematología. 26 Marzo 2012. Ponente: Dra. Andrerá Campeny Nájara
- Manejo de los efectos cardiovasculares con Anagrelide en TE. 27 Marzo 2012. Ponente: Dr. Martínez Selles. Cardiología Barna . Dpt. Médico Shire
- Sesión de trasplante. 29 Marzo 2012.
- Acondicionamiento para trasplante. 10 Abril 2012. Ponente: Dra. Sierra.

- Ensayos clínicos abiertos en HUNavarra. 18 Abril 2012. Ponente: Dra. M. Rodriguez Calvillo.
- Actualización del tratamiento en MM. 19 Abril 2012. Ponente: DR. JJ. Lahuerta.
- Sesión de trasplante. 26 Abril 2012. Ponente: Reunión conjunta Sº hematología.
- MM el conocimiento de 2011 en la práctica clínica. 8 Mayo 2012. Ponente: Dra Campeny/Dra. Nájera.
- Enfermedad de Hodgkin refractaria/en recaída. Manejo clínico. 10 Mayo 2012. Ponente: Dr. Diego Robles de Castro.
- Profilaxis antifúngica en hematología. 15 Mayo 2012. Ponente: Dra. Aura. L. Muñoz.
- Manejo de pacientes mayores con neoplasias linfoides. 17 Mayo 2012. Ponente: Dra García /Dr. García.
- Nuevos medicamentos en hematología (ImTOR, ITK´s.). 22 Mayo 2012. Ponente: Dpt. Médico Pfizer
- Ruxolitinib, nuevo ITK´s. 24 Mayo 2012. Ponente: Dpt. Médico Novartis. Silvia Rodriguez y CRA. Mercedes Montero.
- MM el conocimiento de 2011 en la práctica clínica. 29 Mayo 2012.
- Sesión trasplante. 31 Mayo 2012.
- Presentación de las nuevas Guías en SMD del GESMD. Diagnóstico. 5 Junio 2012. Ponente: Dra. Herrera
- Presentación de las nuevas Guías en SMD del GESMD. Tratamiento. 7 Junio 2012. Ponente: Dra. Hermosilla.
- Guía clínica nacional en LLC. 12 Junio 2012. Ponente: Dr. R. García.
- Novedades en el auto TPH. 14 Junio 2012. Ponente: Dra. Diana K. García.
- Cuidados paliativos en hematología. 19 Junio 2012. Ponente: Dra Aurea L. Garcia.
- Interacciones farmacológicas entre citocromo P450 y los ITKs. 21 Junio 2012. Ponente: Dr Cevas.
- Novedades EHA 2012. 26 Junio 2012. Ponente: Dra. Roldan/Dr. Garcia.
- Sesión Trasplante. 28 Junio 2012. Ponente: Sº hematología.
- Utilidad clínica del antifúngico ABELCET. 2 Octubre 2012. Ponente: Dpt. Médico Cephalon.
- Implantación de favoritos. Sesión trasplante. 4 Octubre 2012.
- Guía clínica de tratamiento LLC. 16 Octubre 2012. Ponente: Dr. R. Garcia.
- Hemorragia crítica. Protocolo de transfusión masiva. 17 Octubre 2012. Ponente: Dra. Nájera.
- Evaluación de riesgos psicosociales. 23 Octubre 2012. Ponente: Sº prevención RRL.
- Consenso en el manejo de los antifúngicos en el paciente hematológico. SEQ. 25 Octubre 2012. Ponente: Dra. M. T. Olave. Hclínico U. Zaragoza.
- Sesión trasplante. 30 Octubre 2012-
- Sesión trasplante. 29m Noviembre 2012.
- Sesión trasplante. 27 Diciembre 2012.

Comunicaciones EN CONGRESOS

LIV. REUNION NACIONAL DE LA SEHH.

XXVIII CONGRESO NACIONAL DE LA SETH. 10-20 Octubre de 2012 SALAMANCA

- Evolución de los paciente con Leucemia Mielomonocítica Crónica tratados con 5-AZACITIDINA según riesgo genético. D. Robles de Castro, V. Roldán Galiacho, DK García, MM Hermosilla Fernández, MJ Nájera Irazu, JM Lapeña Aznar, A Campeny Nájera, AL Muñoz Rodríguez, MP Rabasa Baraibar. (Pb 175).
- Estudio comparativo de la infiltración de líquido cefalorraquídeo por citometría de flujo, citología y bioquímica. V. Roldán Galiacho, D Robles de Castro, MM Herrmosilla Fernández, A Campeny Nájera, DK García, R. García Muñoz, C. Elvira Royo, L Ferrero Rodríguez, C. Perera Albarracín, MP Rabasa Barrabiar . (PO-237).
- Variaciones en el perfil linfocitario en pacientes con leucemia mielode crónica tratados con desatinib. Experiencia de un Centro. V. Roldán Galiacho, A. Campeny Nájera, MM. Herrmosilla Fernández, DK. García, D. Robles de Castro, L. Ferrero Rodríguez, C. Elvira Royo, V. García Pascual, a. Llorente Lumbreras (Pb 211).
- Evaluación de la respuesta a 5-azacitidina en pacientes con leucemia mielomocítica crónica. Experiencia de un Centro. V. Roldán Galiacho, MM Hermosilla Fernández, D. Robles de Castro, DK García, MJ Nájera, C. Sierra Aísa, R. García Muñoz, a. Campeny Najara, MP Herrera Pérez, AL Muñoz Rodríguez (Pb-165).
- Aplicación del nuevo Score CPSS en pacientes con leucemia mielomonocítica crónica tratados con 5-azacitidina en la La Rioja. V. Roldán Galiacho, D. Robles de Castro, MJ Nájera Irazu, MM Hermosilla Fernández, DK García, C. Sierra Aísa, MP Herrera Pérez, MP Rabasa Baraibar (Pb-176).
- Síndrom e Evans en paciente gestante refractaria a corticoides e inmunoglobulinas. A propósito de un caso. Diana Katerine, Verónica Roldán Galiacho, Diego Robles de Castro, Aura Leticia Muñoz Rodríguez, Ricardo Francisco García Muñoz, María José Nájera Irazu, María Pilar Rabasa Baraibar, María del Mar Hermosilla Fernández, María Pilar Herrera Pérez. (aceptado como publicación).
- Significación pronóstica del cariotipo complejo en el Mieloma Múltiple independientemente del momento evolutivo. Experiencia de un centro. Diana Katerine García, María Josefa Nájera Irazu, Verónica Roldán Galiacho, Diego robles de Castro, Beatriz Andrea Campeny Najara, María de Mar Hermosilla Fernández, María Pilar Herrera Pérez, Ricardo Francisco García Muñoz, María Pilar Rabasa Baraibar (aceptado como publicación).
- Protocolo de exploración ecográfica en articulaciones de carga en artropatía hemofílica. C. Sierra Aísa, A Iborra Muñoz, M Abio Calvete, M Guillén Gómez, N Fernández Mosteirín, C. Salvador Osuna, B Soria Santabarbara, V. Roldán Galiacho, DK García, D. Robles, D. Rubio Felix, A Rubio Cuesta. (aceptado como poster).

Cursos impartidos

ORGANIZADORES:

-SANIFOR, Asociación Española para la Formación Sanitaria.

Area de Diagnóstico Biomédico. Hospital San Pedro, Rioja Salud. Lugar: Logroño, Hospital San Pedro. Del 3 al 6 de Octubre de 2012

-CITOLOGIA PARA EL DIAGNÓSTICO Y SEGUIMIENTO DE HEMOPATÍAS. Edición 3ª.

Dirigido a Residentes y Especialistas en Hematología. Directora Curso: Mar Hermosilla Fernández. Servicio de Hematología.

- “Significado práctico de la citogenética en el manejo de SMD. Dra. Roldán Galiacho. Servicio Hematología.
- “Aplicación práctica de la citogenética y biología molecular en NMPc Philadelphia positivos y negativos. Dra. Hermosilla Fernández. Servicio de Hematología.
- “Papel diagnóstico y pronóstico de la citogenética y biología molecular en las leucemias agudas mieloblásticas. Dra. Nájera Irazu. Servicio de Hematología.
- “Aplicaciones no diagnósticas de los anticuerpos monoclonales. Ant-CD20, anti-CD52, anti-CD33 y anti-CD30. Dr. García Muñoz. Servicio de Hematología.

Estudios y Ensayos Clínicos

- ESTUDIO PROTEUS. Estudio de la utilidad del análisis de las proteínas solubles derivadas de las células B en la detección de la meningitis linfomatosa en pacientes con LNH.B agresivo. Investigadores: Principal: Dra. M.P. Rabasa. Otros: Dra P. Herrera, Dra V. Roldán, Dr. D. Robles. Aceptado y abierto: Diciembre 2012.
 - ESTUDIO DUAL. Estudio de distintas subpoblaciones de linfocitos B clonales y normales en individuos con leucemia linfática crónica. Estudio ORF-ANT-2011-01 Investigadores: Principal: Dra M.P. Rabasa. Otros: Dr. R García, Dr. C. Perera, Dra. Diana K. García. Aceptado: Diciembre 2011. Abierto: Abril 2012.
 - ESTUDIO COAGUNET. Estudio aleatorizado multicéntrico de 6 meses de duración para la validación del programa de control de dosificación del tratamiento con antagonistas de la vitamina K mediante el algoritmo experto de TAONET. Promotor Roche Diagnostics SL. Investigadores: Principal: Dra. MP. Rabasa. Otros: Dr. JM Lapeña, Dra. A. Campeny, Dra. D. García, Dra. V. Roldán. Vº Bº: Dra. P. Rabasa. Aceptado: 28-October-2010. Finalizado: Marzo 2012.
 - ESTUDIO EBA. LM. Investigadores: Dra. Mar Hermosilla Fernández Finalizado.
 - ESTUDIO FRONTLINE. Estudio del consumo de recursos sanitarios asociado al tratamiento con quimioterapia del Linfoma no Hodgkin. Investigadores: Principal: Dr. R. García. Otros: Dra. A. Campeny, Dra. D.K. García, Dr. D. Robles.
 - Estudio multicéntrico, observacional, prospectivo para evaluar el perfil de seguridad de rituximab en combinación con quimioterapia en pacientes con Leucemia Linfática Crónica de células B. Estudio Maberyc ROC-RIT-2010-01.. Investigadores: Principal. Dr. R. García. Otros: Dra. MP Rabasa, Dra. A. Campeny.
 - LNFNK “Ensayo Clínico fase II controlado de inmunoterapia combinada con linfocitos efectores autólogos en pacientes con linfoma no Hodgkin folicular en tratamiento de mantenimiento con rituximab tras respuesta a primera línea de quimioterapia”. Investigadores: Principal: Dr. R. García. Otros: Dra. M.P. Rabasa, V. Roldán, Dra. A. Campeny.
 - Proyecto piloto para evaluar la factibilidad de establecer un Banco Personalizado de Neoplasias Hematológicas Vivas (BPNH-V) Investigadores: Principal: Ricardo García. Otros: M. P. Rabasa.
- MONITOR G-CSFEP-502

- MULTI LEVEL EVALUATION OF CHEMOTHERAPY INDUCED FEBRILE NEUTROPENIA PROPHYLAXIS, QUTCOMES, AND DETERMINANTS WITH GRANULOCYTE STIMULATING FACTOR. Investigadores: Principal: Dra. M^a del Mar Hermosilla Fernández. Otros: Dra. M. José Nájera Irazu, Dra. M^a Pilar Herrera Pérez, Dra. Verónica Roldán Galiacho, Dr. Ricardo García Muñoz. Aceptado y en curso.
- ESTUDIO ABIERTO, MULTICENTRICO, DE ACCESO EXPANDIDO DE INCA424 EN PACIENTE CON MIELOFIBROSIS PRIMARIA O MIELOFIBROSIS SECUNDARIA A POLICETEMIA (PPV-MF) O MIELOFIBROSIS POSTERIOR A TROMBOCITEMIA ESENSIA (PET-MF). Investigadores: Principal: Dra. M^a del Mar Hermosilla Fernández. Otros: Dra. M^a José Nájera Irazu, Dra. M^a Pilar Herrera Pérez, Dra. Verónica Roldán Galiacho, Dr. Diego Robles de Castro. Aceptado: 16-4-2012. Abierto: 24-5-2012.
- Ensayo clínico Fase II multicéntrico, abierto, no aleatorizado, de Dasatinib en pacientes con Leucemia Crónica en Fase Crónica (LMC-FC) con criterios de respuesta subóptima tardía tras tratamiento con imatinib” con código fr protocolo DASAPOST y número EUDRACT: 2012-004259-36. Investigadores. Principal: Dra. Mar Hermosilla Fernández.
- ESTUDIO MIR50. Estudio observacional post-autorización (EPA) para evaluar la respuesta de la función renal al tratamiento de paciente con mieloma múltiple en recaída y con aclaramiento de creatinina <50 ml/min/1,73 m² (CrCL <50 ml/min/1,73 m²). Proyecto MIR-50on. Investigadores: Principal: Dr. R. García. Otros: Dra. Rabasa, Dra. A. Campeny, Dr. D. Robles. Aceptado: 10-12-2012. Abierto: 12-2-2013.
- Protocolo GEM2012MENOS65 PETHEMA. Estudio Fase III nacional, muticéntrico, abierto aleatorizado, de tratamiento de inducción con bortezomib/lenalidomida/dexametasona (VRD-GEM), seguido de altas dosis de quimioterapia con melfalan-200 (MEL-200) vs busulfan-melfalan (BUMEL) y consolidación con VRD-GEM para paciente con mieloma múltiple sintomático de nuevo diagnóstico menos de 65 años. Investigadores: Principal: Dr. R. García. Otros: Dra. MP Rabasa, Dra. A. Campeny, Dr. D. Robles. Pendiente firma.

6.2.7 U.D. MEDICINA INTENSIVA

Sesiones de actualización

- TCE grave. Hipertensión intracraneal persistente. 30/01/2012. Dra. Díaz de Antoñana (R4)
- Dehiscencia esternal. Mediastinitis. 20/04/2012. Dra. Díaz de Antoñana (R4)
- Evaluación y manejo de la obstrucción de intestino delgado. Guía de práctica clínica de la asociación EAST de cirugía de trauma. 07/12/2012. L.A. López Montoya (R4).

Sesiones clínicas

- Periodicidad dos veces al día de lunes a viernes y una vez al día los festivos y fines de semana.

Sesiones bibliográficas

- Dra. Díaz de Antoñana (R4) Crítica del artículo: Blunt pulmonary contusion: admission computed tomography scan predicts mechanical ventilation.

Cursos impartidos:

Curso de RCP Básica Instrumentalizada y DESA. CIBIR como curso de formación continuada.

- Ponentes del curso: I. Marín; E. Sáenz. 29/02/2012
- Ponentes del curso: M. Gómez; A. Ezquerro. 27/03/2012
- Ponentes del curso: I. Suberviola; A. Ezquerro. 23/10/2012
- Ponentes del curso: I. Marín; G. Moreno. 15/11/2012

Comunicaciones a congresos:

XLVII Congreso Nacional de la SEMICYUC. Santander. 10-11-12 y 13 Junio

- Determinantes de la estrategia invasiva precoz en mujeres con síndrome coronario agudo sin elevación de ST. De Miguel Balsa E(A), Baeza Román A(A), Pino Izquierdo K(A), Latour Pérez J(A), Coves Orts FJ(A), Alcoverro Pedrola JM(B), Pavía Pesquera MC(C), Felices Abad F(D), Grupo ARIAM-SEMICYUC (E).
- Encuesta de satisfacción del personal sanitario en la Unidad de Medicina Intensiva: horario de visitas y relación con familiares de pacientes. Martínez Camarero L.(R5), Díaz de Antoñana Sáenz V.(R4), López Montoya L.A., Pavía Pesquera M.C., Monzón Marín J.L.

XXXVIII Congreso nacional de la SEEIUC. Santander. 10-11-12 y 13 junio.

- Cadena de supervivencia y calidad de vida. Caso clínico. A. Ezquerro.
- Implantación de un sistema de dispensación automática de medicamentos PYXIS en una Unidad de Medicina Intensiva. S. Boza
- Plan de evaluación de alumnos de enfermería en sus prácticas en la Unidad de Medicina Intensiva. R. Delgado.

- Complicaciones más frecuentes en pacientes tras intervencionismo coronario percutáneo en la Unidad de Medicina Intensiva. M. García.
- Exposición a la contaminación acústica en pacientes ingresados en una Unidad de medicina Intensiva. R. Hidalgo.

XXXV Reunión Anual de la Sociedad Norte de Medicina Intensiva.

- Embolia de líquido amniótico. Caso clínico. Dra. M. Tárraga (R3).

Estudios clínicos o proyectos de investigación:

- Proyecto de investigación ARIAM (Análisis de los retrasos en el infarto agudo de miocardio). Estudio prospectivo, multicéntrico. Dra. M.C. Pavía; Dra. V. Díaz de Antoñana (R4)
- Proyecto de investigación EDUSEPSIS. Estudio prospectivo, multicéntrico con un diseño antes/después de un Programa Educativo. Dr. J.L. Monzón; Dr. A. Calvo; Dra. V. Díaz de Antoñana (R4)
- Estudio EPIPUSE (Evolución y pronóstico de los pacientes con ingreso prolongado en UCI que sufren un empeoramiento) de cohortes, observacional, prospectivo y multicéntrico. Dr. J.L. Monzón; Dra. L. Martínez (R5).
- Máster en Ciencias de la Salud-Iniciación a la Investigación. Dra. V. Díaz de Antoñana (R4).

Otros:

- II Aula Interactiva de la Sociedad Norte de Medicina Intensiva y Unidades Coronarias. 03/11/2011. Tromboembolismo pulmonar masivo - submasivo. Dra. V. Díaz de Antoñana (R4)

6.2.8 U.D MEDICINA INTERNA

Ponencias y cursos impartidos:

- Dr. J.M. Gómez Cerquera (MIR) "Control intensivo de la presión arterial en el paciente con diabetes mellitus". Ganador del primer premio en Atención Especializada. XII Edición de Casos Clínicos sobre hipertensión arterial y riesgo cardiovascular. Premio Manolo Luque. Sociedad Riojana de Hipertensión Arterial y Riesgo Vascular. Logroño, febrero de 2012.
- Dra. María Núñez (MIR) "Hipertensión en el posoperatorio. A propósito de dos casos clínicos". XII Edición de Casos Clínicos sobre hipertensión arterial y riesgo cardiovascular. Premio Manolo Luque. Sociedad Riojana de Hipertensión Arterial y Riesgo Vascular. Logroño, febrero de 2012.
- Dr. J. Pinilla. Coordinador del II Curso en Actualización de Diabetes celebrado en el Colegio Oficial de Médicos de La Rioja, 7, 8 y 9 de Marzo 2012. Presentadas en dicho curso las ponencias:
 - Dr. J Pinilla. "El pie diabético".
 - Dr. J. D. Mosquera. "Complicaciones Crónicas de la Diabetes".

- Dr. J. Pinilla. Taller intensivo de Formación en VIH dirigido a médicos y enfermeras. Puerto Plata, Republica Dominicana, 19 de Marzo 2012. Organizado por CEPROS. Conferencias :
 - Manejo de la infección VIH.
 - Tuberculosis por VIH.
 - Historia clínico-evolutiva de la infección por el VIH.
- Organización de la Reunión de Residentes de Medicina Interna del Norte. Logroño, 23 y 24 de marzo de 2012.
 - Mesa redonda: “tuberculosis”. Moderador: Dr. J. Pinilla.
 - Técnicas diagnósticas de la infección/enfermedad tuberculosa. Dra. Marta Casañas (MIR)
 - Situación actual de las resistencias en tuberculosis y su tratamiento. Dra. Sandra García (MIR).
 - Tratamiento de la tuberculosis en el paciente VIH. Dra. María Núñez (MIR)
 - Caso clínico: “porfiria aguda”. Dra. E. Ruiz de la Cuesta (MIR).
- Dr. A. Brea. ¿Qué aportan las Unidades de Lípidos y Riesgo Vascular de la SEA al Sistema? Ponencia en la Mesa Redonda “Papel de las unidades de Lípidos y Riesgo Vascular en el Sistema Sanitario Actual”. II Reunión de las Unidades de Lípidos y Riesgo Vascular de la Sociedad Española de Arteriosclerosis, El Escorial. Madrid, 13-14 de abril 2012.
- Dr. A. Brea. Moderador de conferencia “Hasta dónde disminuir el colesterol LDL. Nuevas guías para el control de la dislipemia”. IX Congreso de la Sociedad Riojana de Hipertensión Arterial y Riesgo Vascular. Santo Domingo de la Calzada, La Rioja 10-11 de mayo de 2012.
- Adán F, Brea A, Martínez de Salos J, Lorente N. “Protocolo de actualización de dislipemias en el área de salud de La Rioja”. Comunicación presentada en el IX Congreso de la Sociedad Riojana de Hipertensión Arterial y Riesgo Vascular. Santo Domingo de la Calzada, La Rioja 10-11 de mayo de 2012.
- Dr. J.M. Gómez Cerquera (MIR). Comunicación oral: "Control intensivo de la tensión arterial en paciente con diabetes mellitus". IX Congreso de la Sociedad Riojana de Hipertensión Arterial y Riesgo Vascular, Santo Domingo de la Calzada (La Rioja). 10 y 11 de Mayo de 2012.
- Dr. J. Pinilla. Ponencia: “complicaciones hematológicas del VIH”. Máster de SIDA y Hepatitis vírica. Facultad de Medicina de la Universidad Complutense y del Hospital Carlos III. Madrid, 14 Mayo de 2012.
- Curso Actualización en Medicina Interna del Colegio Oficial de Médicos de La Rioja, mayo-junio 2012.
 - Introducción y Objetivos del Curso. Dr. Ángel Brea Hernando.
 - Trombosis venosa. De lo profundo a lo superficial, pasando por la complicación embólica pulmonar. Dra. Sandra García Guerreros.
 - El paciente con fiebre. Similitudes y diferencias de actuación entre el episodio agudo y el prolongado. Dra. María Núñez Murga.
 - La insuficiencia cardiaca como enfermedad mortal. ¿Podemos alterar su curso evolutivo o solo mejorar síntomas? Dr. J. Daniel Mosquera Lozano.
 - Fibrilación auricular: ¿En qué casos se revierte, o se controla el ritmo? antiagregación o anticoagulación? a quién, cuándo y con qué? Dr. Rafael Daroca Pérez.

- Síncope: Diagnóstico de certeza y estratificación de su riesgo. Dr. José Luis Peña Somovilla.
- Si un paciente mío tiene una infección por VIH, ¿qué problemas agudos puede presentar? Dr. Javier Pinilla Moraza.
- ¿Qué puede hacer un médico en la Atención Primaria con un paciente con anemia? Dra. Teresa Elías Sánchez.
- Síndrome constitucional y sus peculiaridades diagnósticas. Como actuar ante una persona con adenopatías. Dr. Manuel Márquez de Prado Urquía.
- ¿Qué son las enfermedades autoinmunes sistémicas?: Visión de sus diversas facetas. Dr. Rafael Daroca Pérez.
- El hierro como causa de patología por exceso y por defecto. Dr. Ángel Brea Hernando.
- Pasos a seguir ante el hallazgo de una gammapatía monoclonal. Dr. Luis Rosel Rioja.
- Dr. A. Brea. "Toma de decisiones en el manejo de la disfagia en los pacientes con demencia avanzada". Ponencia impartida en la III Jornada de la Sociedad Riojana de Geriátrica y Gerontología celebrada en Logroño el día 29 de Noviembre de 2012.

Publicaciones:

- Aspergilosis vertebral en un paciente cirrótico: Una causa infrecuente de espondilitis. *Enf Infecc Microbiol Clin* 2012; 30(4):219–20. Fernández de Orueta L, Andrés R, Elías T, Pintado V.
- Non-alcoholic fatty liver disease and cardiovascular risk. Brea A., Puzo J. *International Journal of Cardiology* (in press nov 2012) doi: 10.1016 /j.ijcard. 2012.09.085.
- Quality of life in a cohort of Familial Hypercholesterolemia patients from the south of Europe. N. Mata, R. Alonso, J.R. Banegas, D. Zambón, A. Brea, P. Mata. *European Journal of Public Health* (in press dic 12) doi:10.1093/eurpub/cks174.

Comunicaciones a congresos:

- Impact of Genetic Cascade Screening and Early Diagnosis of Familial Hypercholesterolaemia in Spain. R. Alonso, N. Mata, H. Cebolla, L. Badimon, F. Fuentes, F. Pérez-Jiménez, J. L. Díaz, A. Brea, P. Mata, on behalf of the Spanish Familial Hypercholesterolemia Cohort Study. Comunicación presentada en el XVI Simposio Internacional de Aterosclerosis. Sídney, 25-29 de marzo 2012.
- Ertapenem y convulsiones. Comunicación tipo poster. M. Casañas Martínez, J.M. Gómez Cerquera, S. García Guerreros, R. Daroca Pérez, S. Morera Rodríguez, R. Baeza Trinidad. VII Reunión de Primavera de la Sociedad de Medicina Interna de Aragón, Navarra, La Rioja y País Vasco. Bilbao, 12 de mayo de 2012.
- Metahemoglobinemia secundaria a anestésico tópico como paso previo a procedimiento cosmético. Comunicación tipo poster. R. Baeza Trinidad, M. Núñez Murga, M. Casañas Martínez, J.D. Mosquera Lozano, R. Daroca Pérez, S. Morera Rodríguez, T. Elías Sánchez, S. García Guerreros, J. M. Gómez Cerquera, E. Mozos de la Fuente, E. Ruiz de la Cuesta Martín. VII Reunión de Primavera de la Sociedad de Medicina Interna de Aragón, Navarra, La Rioja y País Vasco. Bilbao, 12 de mayo de 2012.

-Infectious spondylodiscitis: clinical features of 36 patients in a hospital. J. Gómez Cerquera, I. Durán palacios, J. Mosquera Lozano, R. Daroca Pérez, T. Elías Sánchez, M. Núñez Murga, M. Casañas Martínez, E. Mozos de la Fuente. 11th Congress of the European Federation of Internal Medicine (EFIM). XXXIII National Congress of the Spanish Society of Internal Medicine (SEMI). Madrid, 24th-27th October 2012.

-Analysis of a series of patients admitted to Internal Medicine with heart failure and depressed left ventriculorum function. E. Mozos de la Fuente, R. Daroca Pérez, J. Mosquera Lozano, S. García Guerreros, E. Ruiz de la Cuesta Martín, T. Elías Sánchez, M. Núñez Murga, M. Casañas Martínez. 11th Congress of the European Federation of Internal Medicine (EFIM). XXXIII National Congress of the Spanish Society of Internal Medicine (SEMI). Madrid, 24th-27th October 2012.

-Risk factors of lactic acidosis in patients with type 2 diabetes treated with metformin. R. Daroca, J. Mosquera, S. García Guerreros, E. Ruiz de la Cuesta, J. Peña, E. Mozos, M. Casañas, J. Gómez Cerquera. 11th Congress of the European Federation of Internal Medicine (EFIM). XXXIII National Congress of the Spanish Society of Internal Medicine (SEMI). Madrid, 24th-27th October 2012.

-Acquired methemoglobinemia. Review of cases admitted to our hospital in the last ten years. R. Baeza, M. Núñez, J. Mosquera, R. Daroca, S. Morera, M. Casañas, J. Gómez, S. García. 11th Congress of the European Federation of Internal Medicine (EFIM). XXXIII National Congress of the Spanish Society of Internal Medicine (SEMI). Madrid, 24th-27th October 2012.

-Analysis of a sequence of cases of ACE inhibitors-associated angioedema. S. García Guerreros, R. Daroca, J. Peña, E. Ruiz de la Cuesta, J. Mosquera, E. Mozos. 11th Congress of the European Federation of Internal Medicine (EFIM). XXXIII National Congress of the Spanish Society of Internal Medicine (SEMI). Madrid, 24th-27th October 2012.

-Shoulder arthroplasty infection: experience with six cases. E. Mozos de la Fuente. E. Madroñal Cerezo. A. Sáenz Gutiérrez. M. Beseguer Peinado, J. Almodovar Delgado, J. Cobo Reinoso. 11th Congress of the European Federation of Internal Medicine (EFIM). XXXIII National Congress of the Spanish Society of Internal Medicine (SEMI). Madrid, 24th-27th October 2012.

-Neuroborreliosis: revisión de 6 casos en un Hospital. Gómez Eguílaz, M., Calvo Pérez, L., Gómez Cerquera, J., López Pérez, M.Á., Oteo Revuelta, J.A., Juega Mariño, J., Marzo Sola, M.E. Comunicación oral. LXIV reunión anual de la Sociedad Española de Neurología. Barcelona, del 20 al 24 de noviembre de 2012.

Máster en desarrollo o realizados por residentes de Medicina Interna

-Dra. Teresa Elías. Título de Máster Universitario en Investigación en Ciencias de la Salud (60 créditos ECTS). Universidad Pública de Navarra (UPNA, septiembre 2012) Trabajo Fin de Máster: "Digoxina. Uso terapéutico". Directores del trabajo: Dr. Casas Fernández de Tejerina.

-Dra. María Núñez. Trabajo de investigación fin de Máster: "características de las consultas realizadas al servicio de medicina interna procedentes de los servicios quirúrgicos". Finalizado y presentado en la Universidad Pública de Navarra.

-Dra. Eva Mozos. Máster de Investigación en Medicina (Universidad de Zaragoza). Trabajo Fin de Máster: Análisis de una serie de pacientes ingresados en Medicina Interna con Insuficiencia cardiaca y FEVI deprimida. Finalizado y presentado en la Universidad de Zaragoza.

-Dra. Marta Casañas "Paciente anciano con anemia: características clínicas. Revisión de casos hospitalizados en el Servicio de Medicina Interna del Hospital San Pedro". En fase de elaboración.

Estudios clínicos o proyectos de investigación:

-Dr. Ángel Brea, Investigador principal del ensayo clínico multicéntrico "Efectos de compuestos bioactivos combinados (Armolid Plus) sobre el perfil lipídico en pacientes con niveles de cLDL sérico elevados". ARM-PLUS-LDL-01 ClinicalTrials identifier: NCT01562080 llevado a cabo en la Unidad de Lípidos del Servicio de Medicina Interna del Hospital San Pedro desde enero a diciembre del 2012. Colaboradores: Dr. Daniel Mosquera Lozano, Dra. Teresa Elías Sánchez, Dr. Ramón Baeza Trinidad.

-"Estudio de factores pronósticos del síndrome post-trombótico (SPT) en España en pacientes con trombosis venosa profunda (TVP)" ESPOT-TVP. Promotor: Bayer Hispania S.L. Estudio nacional, multicéntrico, observacional (en fase de elaboración centralizada de resultados). Investigador Principal en La Rioja: Dr. Angel Brea. Investigadores colaboradores: Dra. María Núñez, Dra. Teresa Elías, Dr. Ramón Baeza, Dra. Sandra Morera.

6.2.9 U.D MEDICINA NUCLEAR

Sesiones clínicas

-Sesión Clínica Intradepartamental. 02/01/2012. Ponente: D^a Aura Lucy Caicedo Bastidas.

Título: "Radiofísica y Medicina Nuclear". Lugar: Sala de sesiones de Medicina Nuclear.

-Sesión Clínica Intradepartamental. 24/09/2012. Ponente: D^a Ana Esther Mendoza Parra.

Título: "Gammagrafía ósea en la clínica diaria". Lugar: Sala de sesiones de Medicina Nuclear

-Sesión clínica Intradepartamental. 10/12/2012. Ponente: D^a Aura Lucy Caicedo Bastidas. Título: "Revisión de exploraciones de Medicina Nuclear en Inflamación-Infección".

Lugar: Sala de sesiones de Medicina Nuclear.

-Sesión Clínica Intradepartamental. 17/12/12. Ponente: Ana Esther Mendoza Parra.

Título: "Radioprotección y Medicina Nuclear. Lugar: Sala de Sesiones de Medicina Nuclear.

Cursos impartidos:

-Curso optativo de "especial relevancia" en un Médico Residente de Medicina Nuclear: 01/02/2012 a 16/02/2012.

-Curso de Formación para Supervisores de Instalaciones Radiactivas.

Campo de aplicación: Medicina Nuclear. Lugar: Santiago de Compostela (GALICIA).

Asistente: D^a Aura Lucy Caicedo Bastidas.

Estudios clínicos o proyectos de investigación:

-“Identificación de factores pronósticos mediante secuenciación génica masiva en el Melanoma localmente avanzado”.

Investigador principal: D. A. Martín Carnicero.

Investigadores colaboradores: D. R. Ramírez Lasanta, D^a MP Garrastachu Zumaran y D^a Aura Lucy Caicedo Bastidas.

Empresas colaboradoras: Consejería de Salud y Servicios Sociales del Gobierno de La Rioja y Bodegas Perica de S. Asensio (Vino “Sonrisa de Diana”).

Otros:

-PRIMERA TELECONFERENCIA MEDICA ENTRE HOSPITAL DE CALAHORRA-CIBIR-HOSPITAL DE S. PEDRO. 18/01/2012.

Intervienen: Servicios de Oncología Médica, Oncología Radioterápica, Anatomía Patológica, Cirugía Plástica y Reparadora, Dermatología y Medicina Nuclear.

Coordinadores principales: D. R. Ramírez Lasanta y D^a Edelmira Velez de Mendizabal

Coordinadora ayudante: D^a Aura Lucy Caicedo Bastidas.

-PROTOCOLO DIAGNOSTICO Y TERAPEUTICO DEL MELANOMA EN LA RIOJA. 24/04/2012 Publicado en Selene (Documentos de apoyo).

Colaboradores por parte del Servicio de M. Nuclear: D. R. Ramírez Lasanta y D^a Aura Lucy Caicedo Bastidas.

-PUESTA EN MARCHA DE 2^a TARJETA INTELIGENTE DE LA UNIDAD DE MEDICINA NUCLEAR DEL CIBIR-H-S.PEDRO. 07/05/2012. D^a Aura Lucy Caicedo Bastidas.

6.2.10 U.D NEFROLOGÍA

Sesiones de actualización:

-XXIX Reunión de la Sociedad Valenciana de Nefrología. Gandía, 2 y 3 de marzo 2012.

-II Curso de patología glomerular básica para especialistas en Nefrología y Anatomía patológica. Fundación Jiménez Díaz. 16-18 de abril 2012. Dr. Darío Corral.

-III Foro de debate sobre diálisis adecuada y metabolismo óseo y mineral. Fundación Jiménez Díaz. 18 de abril. Dr. Darío Corral.

-III Escuela de Verano SEH-LELHA 2012. De la Sociedad Española de Hipertensión Liga Española para la Lucha contra la Hipertensión Arterial. Aranjuez. (Madrid) 26 al 28 de Septiembre de 2012. Actividad acreditada por la Comisión de Formación Continuada de las Profesiones Sanitarias de la Comunidad de Madrid con 2,6 Créditos. Dr. Darío Corral.

-Aspergilosis en el trasplante renal. 16 de Febrero de 2012. H. Universitario y Politécnico. La Fe. Valencia. Dr. Darío Corral. Hospital La Fe de Valencia.

- Virus BK. Determinación, estudio y manejo en el paciente trasplantado renal. 19 de Febrero 2012. H. Universitario y Politécnico. La Fe. Valencia. Dr. Darío Corral.
- XVII Curso de actualización de técnicas de diálisis. Acreditada por la Comisión de Formación continuada de las Profesiones Sanitarias de la Comunidad de Madrid-Sistema Nacional de Salud. Sociedad Española de Nefrología. Los días 16-17-18 de marzo 2012. Dra. Elisa Bello.
- Jornadas de revisión del 4º curso del Instituto Karolinska Nutrición Renal Avanzada. El día 14 de junio 2012. Dra. Elisa Bello.
- 2ª Reunión TRANSITA “Actualización de enfermedades Infecciosas en Trasplante” el día 28 de septiembre 2012. Dra. Elisa Bello.
- Curso de Enfermedades sistémicas en Nefrología. Sociedad Norte de Nefrología. Navarrete (La Rioja) 9 de Junio 2012. Dr. Hermann Hernandez Vargas.
- VII curso de Accesos Vasculares para Hemodiálisis. Fundación Española de Diálisis. Bilbao 23 y 24 de Noviembre 2012. Dr. Hermann Hernandez Vargas.
- Curso de Actualización en Medicina Interna. Colegio Oficial de Médicos de La Rioja. Logroño 24 de Mayo al 28 de Junio 2012. Dr. Hermann Hernandez Vargas.

Sesiones Clínicas:

Periodicidad semanal:

- Martes: sesiones bibliográficas.
- Jueves: presentación de un tema, revisión.

Periodicidad mensual: Conjuntas con Anatomía Patológica.

Sesiones Clínicas del Servicio: (jueves de 8:30 a 9:30 hs)

- “Fallo renal en mieloma múltiple”. Dra Bello. 25 Enero 2012.
- “Resultados programa Trasplante”. Dra. Artamendi. 9 Febrero 2012.
- “HDF On line” . Dra Beired. 16 Febrero 2012.
- “Antagonistas selectivos de los receptores V2 de la vasopresina. 8 Marzo 2012.
- “Mecanismo de acción e indicaciones”. Dr Hernandez.
- “Pacientes en lista de espera de Tx renal”. Dra Artamendi. 15 Marzo 2012.
- “Calidad en Diálisis peritoneal”. Dra Sierra. 22 Marzo 2012.
- “Alteraciones del metabolismo óseo-mineral en los pacientes con enfermedad renal crónica”. Dra Bello. 19 Abril 2012.
- “Resumen de los aspectos más relevantes del Curso de Experto Universitario en Medicina Vascular” 3 Mayo 2012.
- Curso impartido por la Universidad de Lleida y el Instituto de Investigación Biomédica del Hospital Arnau de Vilanova; Lleida; septiembre de 2011 a marzo de 2012; on line con tres jornadas presenciales). Dra Dall’Anese.
- “Infecciones viricas en Hemodiálisis”. Dra Beired. 10 Mayo 2012.

- "Actualización, infección por poliomavirus en trasplante renal". Dra Artamendi. 5 Junio 2012.
- "Codificación de informes al alta." Dr Echeverría. 7 Junio 2012.
- "Calcio en el líquido de diálisis". Dra Huarte. 14 Junio 2012.
- "Hiperfiltración glomerular: definiciones, mecanismos e implicaciones clínicas". Dr Hernández. 21 Junio 2012.
- "Resumen congreso SEN 2012" Ponente: todos los que asistieron. 11 Octubre 2012.
- "Diálisis Peritoneal: Tipos de Mb. peritoneal. Cálculo de cinética peritoneal. Fallos de UF". Dra Bello. 15 Noviembre 2012.
- "Anticoagulación en pacientes con ERC, focus en nuevos fármacos". Dr. Corral. 14 Noviembre 2012.
- "Trastornos del sueño en la Enfermedad Renal Crónica". Dra Dall'Anese. 29 Noviembre 2012.

Publicaciones:

RENAZ: Monografías en enfermedad renal crónica 1

"¿Cuál debería ser actualmente el calcio en el líquido de diálisis?"

Muñoz RI, Huarte Loza E., Lerma Marquez JL

Monografías en enfermedad renal crónica, 2012; 80

Posters, Comunicaciones a Congresos:

- "Valoración y Manejo de orificios de salida de catéteres permanentes tunelizados en una Unidad de Hemodiálisis".

Poster. XXXVII Congreso Nacional de la Sociedad española de enfermería nefrológica. Ávila, 24-26 Octubre 2012.

- "El intercambio Na/K elevado medido por BIVA se asocia a inflamación, desnutrición y disminución de la fuerza muscular en pacientes en hemodiálisis". Autores: A.E. Bello, I. Beired, H. Hernández, E. Huarte, MD. Corral, C. Dall'Anese, F. Gil, M. Artamendi, A. Gil, M. Sierra. Servicio de Nefrología. Hospital San Pedro. Logroño.

Comunicación oral. XLII Congreso Nacional Sociedad Española Nefrología. Maspalomas, Gran Canaria, 6-10 Octubre 2012.

- "Estudio de Inflamación y mortalidad a corto plazo mediante BIVA en un grupo de pacientes en hemodiálisis". Autores: A.E. Bello, I. Beired, H. Hernández, E. Huarte, MD. Corral, C. Dall'Anese, F. Gil, M. Artamendi, A. Gil, M. Sierra. Servicio de Nefrología. Hospital San Pedro. Logroño.

Póster. XLII Congreso Nacional Sociedad Española Nefrología. Maspalomas, Gran Canaria, 6-10 Octubre 2012.

- "Resultados preliminares del Estudio multicéntrico Español sobre nutrición- inflamación con Mid-Dilution (ENIMID)". G. Barril, S. Anaya, C. Vozmediano, A. Celayeta, R. Novillo, V.G. Bernat, I. Beired, E. Huarte, J. Martín, H. Santana, J. Grande, MJ. Izquierdo, P. Abaigar, J. Martín Gago, F. Sousa, A. Lopez Montes, R. de Gracia, F. Tornero, M. Pousa, S. Cigarran, R. Sanchez, M. Giorgi, B. R dezCubillo, J. Herrero, J. Usón.

Comunicación oral: XXXIV Congreso anual de la SEDYT, Valladolid, 9-11 Mayo, 2012

Obtenido el segundo premio a la mejor comunicación presentada al congreso SEDYT 2012.

- "Spanish multicentric study about nutrition-inflamation with mid dilution (ENIMID study): preliminary results". Barril G, Anaya S, Vozmediano C, Celayeta AO, Novillo R, Bernal V, Beired I, Huarte E, Martín J, Santana H, Torres G, Sousa F, Sánchez R, López-Montes A, Tornero F, Usón J, Pousa M, Varasani M.

Póster. 49th ERA-EDTA Congress, París, 24-27 Mayo, 2012.

- "Spanish multicentric study about nutrition-inflamation with mid dilution (ENIMID study): preliminary results". Barril G, Anaya S, Vozmediano C, Celayeta AO, Novillo R, Garcia-Bernal V, Beired I, Huarte E, JC Chacón, Martín J, Santana H, Grande, J, Chacon JC, Martin Garcia, Sousa F, Martin, Gago J, Sánchez R, López-Montes A, R de Gracia, Tornero F, Usón J, Pousa M, Cigarran, S, Giorgi M, Rdez Cubillo B, Herrero J, Izdo MJ, Abaigar P.

Póster. XVI International Congress on nutrition and metabolism in renal disease. Hawai, 26-30 Junio, 2012

- "Hipertensión arterial Maligna e insuficiencia renal aguda." IX congreso de la Sociedad Riojana de Hipertensión y Riesgo Vascular. Santo Domingo de la Calzada (La Rioja) 10 y 11 de Mayo 2012. Dr. Hermann Hernandez Vargas. PRIMER PREMIO.

- Pielonefritis enfisematosa: Hallazgo incidental en paciente trasplantado renal. Presentación de un caso. Casos clínicos de residentes. Hernández V. Corral H, Bello O, Pimentel E. VIII Reunión de la Sociedad Norte de Nefrología. 16 de Noviembre 2012. Vitoria Gasteiz. Dr. Hermann Hernandez Vargas. SEGUNDO PREMIO.

Proyecto RISCAP:

Evaluación del riesgo cardio-vascular en servicios de Nefrología para Médicos de Atención Primaria.

Auspiciado por la SEN.

- "Casos clínicos de HTA. Su manejo en la práctica diaria". Dra. Dall'Anese.

- "HTA en la insuficiencia renal crónica". Dr Gil Paraíso.

Estudios Clínicos o Proyectos de Investigación:

- Estudio observacional, no intervencionista, multicéntrico: "Influencia de la Hemodiafiltración con Dilución Intermedia (Mid-Dilution) en la evolución del estado nutricional e inflamatorio de pacientes en HD, estudio ENIMID. Dr Beired.

- Estudio internacional en Diálisis Peritoneal: IPOD-DP Study. Dra. Sierra.

- Registro Nacional de Enfermedades Glomerulares (biopsias renales). Dra. Sierra.

- Análisis de los factores de progresión de la enfermedad renal crónica en pacientes diabéticos versus no diabéticos. Estudio PROGRESER. Patrocinado por la SEN. Dr. Gil Paraiso.

Ponencias y Mesas Redondas:

- Reunión avances en Nefrología. Bilbao 1,2 Junio 2012. "Tratamiento precoz con Activadores del receptor de la Vitamina D" Dra. Huarte.

- Aula d'hemodialisis. Barcelona 7 Junio 2012. "Cuando iniciar los suplementos nutricionales?". Dra. Huarte.

- Jornadas de revisión del 4º curso del Instituto Karolinska: Nutrición renal avanzada.

“Suplementos Nutricionales Orales” Dra. Huarte.

- “Casos Clínicos de Nutrición”. Dra. Huarte.

- Controversia: Tratamiento de vasculitis sistémicas en ancianos. A favor. Curso de Enfermedades sistémicas en Nefrología. Sociedad Norte de Nefrología. Navarrete, La Rioja, 9 Junio 2012. Dra. Sierra.

- HTA e insuficiencia renal crónica . Centro de Salud Joaquín Elizalde. Dr. Gil Paraiso.

- HTA enmascarada. Centro de Salud Cascajos. Dr. Gil Paraiso.

- Moderador en la Sesión de Posters Moderados en el 17º Congreso de la SEH-LELHA; Madrid, 9 de marzo de 2012. Dra. Dall’Anesse.

- Jurado en representación de La Rioja (Sociedad Riojana de HTA) en la Final Nacional del XIIº certamen de Casos Clínicos en HTA y riesgo vascular “Manolo Luque”; 17º Congreso de la SEH-LELHA; Madrid, 9 de marzo de 2012. Dra. Dall’Anesse.

- Miembro del Comité Organizador del IX Congreso de la Sociedad Riojana de HTA y Riesgo Vascular. 10 y 11 de Mayo de 2012; Santo Domingo de La Calzada y Presidente del Comité Científico de la Primera Reunión de Enfermería de la SRHTA y RV; 11 de mayo de 2012; Santo Domingo de la Calzada. Dra. Dall’Anesse.

-Conferencia: “Utilidad del Índice Tobillo-Brazo en la clasificación del riesgo cardiovascular”. Primera Reunión de Enfermería; Sociedad Riojana de HTA y RV; 10 de mayo de 2012. Santo Domingo de la Calzada. Dra. Dall’Anesse.

6.2.11 U.D NEUMOLOGÍA

Sesiones clínicas:

-Bronquiectasias: a propósito de un caso. 12-01-12. Ponente: Mª Carmen Mascareño Ponte.

Asistentes Facultativos: Alcalde, Lladó, Hermosa, Ochoa, Ponce de Leon. Asistentes Residentes: Casañas,

-Neumonía Adquirida en la Comunidad. 19-01-12. Ponente: Rebeca Hernandez Garcia. Asistentes Facultativos: Barron, Lladó, Hermosa, Alcalde, Ponce de Leon, Rosel

Asistentes Residentes: Roncero, Campano, Mascareño, H. Paul, Casañas, Navarro Medina, Nuñez Murga y Tarraga Ventosa.

-Nodulos pulmonares cavitados: a proposito de un caso. 26-01-12. Ponente: Mª Carmen Mascareño (R3 de Neumologia. Asistentes Facultativos: Barron, Hermosa, Alcalde, Ponce de Leon, Ochoa. Asistentes Residentes: Roncero, Campano, Casañas, H. Paul, Ruiz de la Cuesta, Escamilla, Amilcar Martinez.

-TAPSE en la embolia pulmonar. 23-04-12. Ponente: Manuel Barron Medrano. Asistentes Facultativos: Alcalde, Lladó, Ochoa, Ruiz. Asistentes Residentes: J. Fabian.

-El RIETE en La Rioja (Situación de la enfermedad Tromboembolica en La Rioja). 07-05-12. Ponente: Manuel Barron Medrano. Asistentes Facultativos: Alcalde, Lladó, Ochoa, Hermosa. Asistentes Residentes: F. Campano.

-Hipertension pulmonar. 15-05-12. Ponente: F. Campano. Asistentes Facultativos: Alcalde, Lladó, Ochoa, Hermosa, Ruiz, Barron, Jimenez. Asistentes Residentes: Roncero, J. Fabian.

- Efectos de la nebulización con O₂ a alto flujo en la EPOC. 21-05-12. Ponente: Juan Manuel Gomez (R de M. Interna). Asistentes Facultativos: Alcalde, Lladó, Ochoa, Hermosa, Barron. Asistentes Residentes: F. Campano.
- Revision: Fenotipos clínicos en EPOC y nuevos fármacos. 28-05-12. Ponente: Aléxis Bermudez (MIR de MFyC). Asistentes Facultativos: Alcalde, Lladó, Ochoa, Barron. Asistentes Residentes: F. Campano, Elena Hernando.
- Absceso frío de pared torácica. 13-08-12. Ponente: Katty Zabala (MIR de MFyC). Asistentes Facultativos: Alcalde, Ochoa, Barron, Hermosa. Asistentes Residentes: Elena Hernando, A. Roncero, MC Mascareño.
- Revision: Diagnóstico y tratamiento actual de la TBC. 05-11-12. Ponente: Alejandra Roncero (MIR de Neumología). Asistentes Facultativos: Alcalde, Ochoa, Barron, Hermosa. Asistentes Residentes: Elena Hernando, MC Mascareño, Omar Bourdierd.
- Ventilación mecánica no invasiva en paciente anciano. 12-11-12. Ponente: MC Mascareño (MIR de Neumología). Asistentes Facultativos: Alcalde, Ochoa, Barron, Hermosa. Asistentes Residentes: A. Roncero, O. Bourdierd, V. Marengo, S. Morera.
- GESEPOC, nueva guía en EPOC: casos clínicos. Ponente: M. Barron (J.S. de Neumología). Asistentes Facultativos: Alcalde, Ochoa. Asistentes Residentes: A. Roncero, MC Mascareño, H. Paul, S. Morera.

Sesiones Clínicas del Comité de Cáncer de Pulmón

- 45 SESIONES (todos los jueves a las 13:30).
Presentación de 209 casos a lo largo de todo el 2012.

Publicaciones

- Estudio motivacional del paciente que acude a una UAF. C. Nuez, FJ. Campano, MC. Mascareño, HE. Paul, A. Roncero, M. Barron. 45 Congreso Nacional SEPAR 2012.
- Estudio del perfil del paciente que acude a una Unidad de Atención al Fumador. FJ. Campano, C. Nuez, MC. Mascareño, HE. Paul, A. Roncero, M. Barron. 45 Congreso Nacional SEPAR 2012.
- Ensanchamiento mediastínico. Casos clínicos de Residentes de Neumología y Cirugía Torácica 2010-2011 (ISBN: 978-84-7989-704-8).
- Mujer de 63 años de edad con dolor abdominal, una masa intestinal e infiltrados pulmonares. Casos clínicos de Residentes de Neumología y Cirugía Torácica 2010-2011 (ISBN: 978-84-7989-704-8).
- A predictive scoring instrument for tuberculosis lost to follow-up outcome. Rodrigo T, Caylà JA, Casals M, García-García JM, Caminero JA, Ruiz-Manzano J, Blanquer R, Vidal R, Altet N, Calpe JL, Penas A; Working Group on Completion of Tuberculosis Treatment in Spain. Respir Res. 2012 Sep 2; 13:75. doi: 10.1186/1465-9921-13-75. Colaboradores: M. Barron.
- Unsuspected pulmonary embolism in patients with cancer. Soler S, Delgado C, Ballaz A, Cisneros E, Malý R, Babalis D, Monréal M; RIETE Investigators. Thromb Res. 2012 Apr; 129 Suppl 1:S16-9. Colaboradores: M. Barron.

- Thrombolytic therapy and outcome of patients with an acute symptomatic pulmonary embolism. Riera-Mestre A, Jiménez D, Muriel A, Lobo JL, Moores L, Yusen RD, Casado I, Nauffal D, Oribe M, Monreal M; RIETE investigators. *J Thromb Haemost.* 2012 May; 10(5):751-9. Colaboradores: M. Barron, F. Campano, MC Mascareño.
- Venous thromboembolism in immobilized patients with dementia. Findings from the RIETE registry. Nuñez MJ, Villalba JC, Cebrián E, Visoná A, Lopez-Jimenez L, Núñez M, Szwebel TA, Luque JM, Jaras MJ, Monreal M; RIETE Investigators. *Thromb Res.* 2012 Aug;130(2):173-7 Colaboradores: M. Barron, M. Provenza, C. Ruiz.
- Natural history of patients developing thrombocytopenia while receiving anticoagulant therapy for venous thromboembolism. Di Micco P, Fontanella A, Falvo N, Bonithon-Kopp C, Decousus H, Riera-Mestre A, Monreal M; RIETE Investigators. *Int Angiol.* 2012 Feb;31(1):92-5. Colaboradores: M. Barron, M. Alcalde, MJ Hermosa.
- Silent pulmonary embolism in patients with proximal deep vein thrombosis in the lower limbs. Tzoran I, Saharov G, Brenner B, Delsart D, Román P, Visoná A, Jiménez D, Monreal M; RIETE Investigators. *J Thromb Haemost.* 2012 Apr;10(4):564-7. Colaboradores: M. Barron.
- Long-term therapy with low-molecular-weight heparin in cancer patients with venous thromboembolism. Marchena PJ, Nieto JA, Guil M, García-Bragado F, Rabuñal R, Boccalon H, Trujillo-Santos J, Monreal M; RIETE Investigators. *Thromb Haemost.* 2012 Jan;107(1):37-43. Colaboradores: M. Barron, M. Alcalde, MJ Hermosa.
- Influence of recent immobilization and recent surgery on mortality in patients with pulmonary embolism. Nauffal D, Ballester M, Reyes RL, Jiménez D, Otero R, Quintavalla R, Monreal M; RIETE Investigators. *J Thromb Haemost.* 2012 Sep;10(9):1752-60. Colaboradores: F. Campano.
- A clinical prognostic model for the identification of low-risk patients with acute symptomatic pulmonary embolism and active cancer. Exter PL, Gómez V, Jiménez D, Trujillo-Santos J, Muriel A, Huisman MV, Monreal M; for the RIETE investigators. *Chest.* 2012 Jul 17. doi: 10.1378/chest.12-0964. [Epub ahead of print. Colaboradores: F. Campano.
- Prognostic significance of multidetector computed tomography in normotensive patients with pulmonary embolism: rationale, methodology and reproducibility for the PROTECT study. Jiménez D, Lobo JL, Monreal M, Otero R, Yusen RD. *J Thromb Thrombolysis.* 2012 Aug;34(2):187-92.
- A predictive scoring instrument for tuberculosis lost to follow-up outcome. Rodrigo T, Caylà JA, Casals M, García-García JM, Caminero JA, Ruiz-Manzano J, Blanquer R, Vidal R, Altet N, Calpe JL, Penas A; Working Group on Completion of Tuberculosis Treatment in Spain. *Respiratory Research* 2012,13:75. Colaboradores: M. Barron.
- El TAPSE (tricuspid anular plane sistolic excursión) sirve para prever la mortalidad en el tromboembolismo pulmonar hemodinamicamente estable. Lobo JL, Zorrilla V, Kopečna D, Otero R, Nauffal D, Oribe M, Perez-Llano L, Navarro C, Valle R, Rodriguez C, Barron M, Jimenez D y el Grupo PROTECT. 45 Congreso Nacional SEPAR 2012. Poster nº 0709.
- Prognostic significance of Right Ventricular Dysfunction Assessed by Multidetector Computed Tomography in Normotensive Patients with Acute Symptomatic Pulmonary Embolism. D. Jimenez, J. Lobo, M. Oribe, M.

Barron, R. Otero, D. Nauffal, R. Rabunal, R. Valle, C. Rodriguez-Matute, C. Alvarez, C. Navarro, F. Conget, A. Holley, R. Yusen, PROTECT investigators. ATS Congress 20/May/2012, A106 Session. Am J Respir Crit Care Med 185;2012:A2369.

Proyectos de Investigación

- RIETE: Registro Informatizado de la Enfermedad Tromboembolica en España.
- ECUTTE: Estudio del CUmplimiento Terapéutico en la Tuberculosis en España. Impacto de la inmigración.
- PROTECT: valor pronóstico del angiotc de tórax en pacientes estables hemodinámicamente con diagnóstico de tep aguda sintomática.

6.2.12 U.D. NEUROLOGÍA

Sesiones clínicas

De manera habitual se realizan dos tipos de sesiones:

- Martes de 8:30 a 9:30 sesión de revisión de un tema neurológico
- Viernes de 8:30 a 9:45 sesión radiológica (TAC y RMN principalmente) junto con radiología.
- Sesiones docentes, realizadas por los residentes de neurología y residentes de otras especialidades que rotan en el servicio.

Sesiones para otros servicios del Hospital:

- Sesión de tratamiento fibrinolítico con hematología; CIBIR, 28 febrero de 2012. Dra. Marzo
- Protocolo de actuación terapéutica en pacientes con enfermedades degenerativas, con M. Interna. Dra. Marzo

Publicaciones

- Capítulo 38 del libro "Manual del Residente de Neurología". Autoras: Mónica Bártulos, María Gómez Eguilaz. Coordinadora Dra Marzo.

Ponencias en reuniones

- Inducción vs escalado en el tratamiento de la EM. What's New. Valencia, 4 y 5 de mayo de 2012. Dra Marzo.

-Moderadora, Dra. Marzo:

- Sesión de Póster de Enfermedades Desmielinizantes durante la LXIV Reunión Anual de la Sociedad Española de Neurología, que se celebró en Barcelona del 20 al 24 de noviembre 2012.
- Mesa redonda sobre Enfoques en el tratamiento de la EM, durante la reunión "Los nuevos horizontes de la EM", celebrada en Laguardia, del 9 al 10 de marzo de 2012.
- Mesa redonda sobre tratamiento de EM en la "IV Reunión de Esclerosis Múltiple del Camino de Santiago", celebrada en Gijón, de 24 al 25 de febrero de 2012.

-Revisora, Dra. Marzo, de comunicaciones científicas de la LXIV Reunión Anual de la Sociedad Española de Neurología, que se celebró en Barcelona del 20 al 24 de noviembre 2012.

-Revisora, Dra. Serrano, de comunicaciones científicas en area vascular en la Reunión anual de la Sociedad española de Neurología, Barcelona 20-24 nov/2012.

-Master en trastornos del movimiento, especialización profesional. 1º edic 2011-2012. Dra. López Calvo. Universidad de Murcia-NeuroCampus-Viguera Editores.

Comunicaciones a congresos

-Proceso diagnóstico y evolución de pruebas complementarias en un caso de enfermedad de Creutzfeldt-Jakob. Calvo P LM, Juega Mariño JM, López Pérez MA, Marzo sola ME, Hernando de la Bárcena I, Campos López MC. LXIV Reunión Anual de la Sociedad Española de Neurología. Barcelona, 20-24 de noviembre 2012.

-Cáncer en una serie de pacientes con esclerosis múltiple. Bártulos Iglesias M, Marzo Sola ME, Gómez Eguilaz M, López Pérez MA, Calvo Pérez L, Juega Mariño JM. LXIV Reunión Anual de la Sociedad Española de Neurología. Barcelona, 20-24 de noviembre 2012.

-Neuroborreliosis: revisión de 6 casos en un Hospital. Gómez Eguilaz M, Calvo Pérez LM, Gómez Cerquera J, López Pérez MA, Oteo Revuelta JA, Juega Mariño J, Marzo Sola ME.

-Encuesta nacional de recursos asistenciales para el Ictus en España 2.011: Análisis del desarrollo de la "Estrategia Nacional en Ictus". Dra. Serrano

-J. Araujo Kallas, A. Flores, M. Muchada, M. Rubiera, M. Ribó, J. Pagola, D. Rodríguez-Luna, E. Sanjuán, P. Meler, L. Seró, C. Guerra, M. Gómez, J. Álvarez Sabín y C. Molina. CT-TPA reduce marcadamente los tiempos puerta aguja en ictus agudos. Neurología. 2012;27(Espec Congr):47.

Proyectos de investigación

-**TOP**: "Tysabri Observational Program", estudio de seguridad en pacientes con esclerosis múltiple en tratamiento con Natalizumab.(Dra. Marzo)

-Estudio de prevalencia de la **Enfermedad de Fabry**.(Dra Serrano)

6.2.13 U.D. OBSTETRICIA Y GINECOLOGIA

Sesiones clínicas

-Periodicidad diaria: del Servicio de Ginecología y Obstetricia: Lunes a Viernes de 8:00 a 9:00 horas

-Periodicidad semanal: De Oncología Ginecológica (servicios de Anatomía Patológica, Oncología Médica, Patología mamaria, Radioterapia y Ginecología): Viernes de 8:30 a 9:15 horas.

-Enfermedad trofoblástica gestacional, a propósito de un caso. Sesión general de MIR. Dra Forero Sesión clínica General Hospital San Pedro. Logroño, Noviembre 2012.

Cursos impartidos

-3º FORO NORTE DE FORMACIÓN CONTINUADA PARA MÉDICOS RESIDENTES DE OBSTETRICIA Y GINECOLOGÍA realizada el 8 de Octubre 2012.

-Presentaciones: Diagnóstico y tratamiento del aborto recurrente. Dra Gastaca Abasolo.

-Distocia de hombros. Dra Forero Pardo.

Comunicaciones a Congresos

27 Congreso Nacional de Ecografía Obstétrica Ginecológica de la SESEGO. Madrid, Mayo 2012.

-Espina bífida y mielomeningocele fetal en gestante en tratamiento con metformina. Forero Pardo AM, Gastaca Abasolo I, Labanda Angulo JL, Marco Pérez C, Manzanera Bueno G. Servicio de Obstetricia y Ginecología Hospital San Pedro (Logroño).

-Ectopia cordis, incidencia y diagnóstico ecográfico a propósito de dos casos. Gastaca Abasolo I, Forero Pardo AM, Marco Perez C, García Fernández JF, Blázquez MA, Manzanera Bueno G. Servicio de Obstetricia y Ginecología. Hospital San Pedro (Logroño).

XXXI Reunión Nacional de la Sección de Ginecología

Oncológica y Patología Mamaria de la S.E.G.O. Octubre 2012

-“GUÍA TRATAMIENTO CÁNCER DE MAMA”. Dra. Gastaca Abásolo, I.; Dr. Manzanera Jorge, L.; Dr. Campeny Talleda E.; Dra. Marín Alfaro S.; Dra. Puente Martínez MJ.; Dr. Manzanera Bueno G.

-“GUÍA TRATAMIENTO CÁNCER DE MAMA II”. Dra. Gastaca Abásolo, I.; Dr. Manzanera Jorge, L.; Dr. Campeny Talleda E.; Dra. Marín Alfaro S.; Dra. Puente Martínez MJ.; Dr. Manzanera Bueno G.

XXIII Congreso Nacional Sección de Medicina Perinatal de la SEGO. A Coruña, Noviembre 2012.

-Preeclampsia y retraso de crecimiento intrauterino severo grado V A propósito de un caso Forero Pardo AM, Cuartero Iturralde ML, Labanda Angulo JL, Manzanera Bueno G. Servicio de Obstetricia y Ginecología. Hospital San Pedro (Logroño).

Sección de medicina perinatal de la SEGO. noviembre 2012.

-“COMPLICACIONES PUERPERALES EN PACIENTE AÑOS A TRAS GESTACIÓN GEMELAR MEDIANTE FIV-TE”. I Gastaca Abásolo, M Osinaga Alcáraz, C Cestafe Caro, ML Cuartero Iturralde, G Manzanera Bueno. Servicio de Obstetricia y Ginecología.

Estudios clínicos o proyectos de investigación

-Revisión de los partos vaginales tras cesárea. Dra Fleitas Perla.

-Screening bioquímico de anomalías cromosómicas en la gestación. Dr. Pintado.

6.2.14 U.D. OFTALMOLOGIA

Sesiones Clínicas y monográficas

Jueves 8.15 a 9.15h

- Sesión de la U.D Oftalmología, S.Velilla. 12 Enero.
- Sesión monográfica de campos visuales, M.Piorno. 19 Enero.
- Casos clínicos del mes con ingreso. H.Pallás. 26 Enero.
- Protocolo de antiagregantes en cirugía oftalmológica. F.Lobato. 16 Febrero.
- Actualización en el tratamiento de trombosis venosas y consenso de protocolo. S.Velilla. 23 Febrero.
- Glaucoma. S.Mahave. 15 Marzo.
- Telangiectasias vasculares intraretinianas. C.Marcos. 22 Marzo.
- Manejo Melanomas coroides. MA Saornil (HCU Valladolid). 14 Abril.
- Casos clínicos de las consultas. J.Chavarri. 19 Abril.
- Ozurdex en las enfermedades retinianas. Allergan. 26 Abril.
- Visor imágenes aparatos/ Revisión casos clínicos mes marzo. J.Perez. A.Oca. 10 Mayo.
- Revisión protocolos OFT. Velilla, Abarzuza, Rodo, Chavarri, Pallás. 17 Mayo.
- Glaucoma, casos clínicos. S. Mahave, M.Piorno. 16 Mayo.
- Revisión protocolo neurooftalmología de nuestro servicio. R.Carrasco. R.Pascual. 24 Mayo.
- Sesión monográfica Retinoblastoma. Carrasco. 7 Junio.
- Sesión monográfica farmacología oftalmología. 14 Junio.
- Examen de residentes. 21 Junio.
- Casos clínicos del mes con ingreso. H.Pallás. 25 Octubre.
- Actualización DMAE. R.Carrasco. 15 Noviembre.
- Casos clínicos del mes. R.Carrasco. 29 Noviembre.
- Examen oftalmología. 20 Diciembre.

Sesiones bibliográficas

- Sesión bibliográfica revista Ophthalmology. Al.Oca. 4 Octubre.
- Sesiones bibliográfica Retina. A.Arrieta. 22 Noviembre.

Cursos impartidos:

- Curso de actualización: Importancia del Médico de atención Primaria en las complicaciones oculares de la diabetes mellitus. L.Negredo y S.Velilla. Dirigida a Médicos Atención Primaria de La Rioja. CIBIR. 3 Abril.

Publicaciones:

- Larrayoz IM, De Luis A, Rua O, Velilla S, Cabello J, Martinez A. Molecular effects of doxycycline treatment on pterygium as revealed by massive transcriptome sequencing . PLoS ONE 2012, 7(6): e39359.

- "Variations in functional and anatomical outcomes and in proliferative vitreoretinopathy rate along a prospective collaborative study on primary rhegmatogenous retinal detachments. The Retina 1 project. Report 4," by Jose Carlos Pastor, Itziar Fernández, Rosa M. Coco, María R. Sanabria, Enrique Rodríguez de la Rúa, Rosa M. Piñon, Vicente Martínez-Castillo, Anna Sala-Puigdollers, José M. Gallardo and Sara Velilla. ISRN Ophthalmology Volume 2012 (2012), Article ID 206385, 7 pages doi:10.5402/2012/206385.

- O.Rúa, I.M Larráyo, M.T Barajas, S. Velilla. A. Martínez. .Oral doxycycline reduces pterygium lesions; results from a double blind, randomized, placebo controlled clinical trial. PLoS ONE 2012;7(12):e52696. doi: 10.1371/journal.pone.0052696.

Libros/Capítulos de libros:

S.Velilla. Evidencia científica en edema macular diabético. Concepto, epidemiología y factores de riesgo. IMC 2011. ISBN: 978-84-694-8420-3.

S. Velilla, R. Abarzuza, E.Rodo, A. Ibáñez, S.M Guallar. Seguimiento de un año con ranibizumab para el edema macular diabético refractario: estudio piloto. Zubía Monográfico 2012, 24: 23-32. ISSN 1131-5423

Comunicaciones a congresos:

- Diagnostico y tratamiento de la hendidura de ciclodíalisis.revisión. C. Pallás, H.Pallás. Congreso de la Sociedad Española de Glaucoma., Lleida

- ¿Como comprobar que un tubo de drenaje es permeable sin la necesidad de extraer el tubo del interior? C.Pallás, H.Pallás. XII Festival Nacional de Videoftalmología. Alicante.

- Key points for the implant glaucoma drainage devices at time of Boston keratoprosthesis surgery. C.Pallás, JL Guell, H.Pallás. 8TH KPRO Study Group Meeting. Bascom Palmer Eye Institute, Miami. EEUU.

- Special surgical considerations in the case of combined surgery for glaucoma tube insertion and Boston Kheratoprosthesis.C.Pallás, H.Pallás. 10th EGS Congress Copenhagen.

- Urticaria vasculitis con afectación ocular. R.Carrasco.Congreso del GEMU febrero 2012. Valencia

- Comunicación oral: Endoftalmitis endógena por *Cándida* tras colectomía. R.Carrasco. Congreso del GEMU febrero 2012. Valencia

Uveitis heterocrómica de Fuchs atípica: bilateral y con vasculitis retiniana. R.Carrasco. Congreso del GEMU febrero 2012. Valencia

- One year follow-up of ranibizumab for refractory diabetic macular edema. Euretina Winter Meeting. Rome. Italy. Enero-2012. S.Velilla, E.Rodo, R.Abarzuza, M.Guallar.

- Cribado de la retinopatía diabética en España. (Poster). XVI Congreso de la Sociedad Española de Retina Vítreo. Valencia. Marzo-2012.Pareja Ríos A, Romero Aroca P, Andonegui Navarro J, Velilla Osés S, García Alonso A, Rodríguez Ramírez M, Marín Sánchez JM, Jiménez Carmona S, Navea Tejerina A, Ascaso Puyuelo FJ, Blanco Rivera MC, Zapata Victori M, Gutiérrez Sánchez E y Serrano García M.

- La doxiciclina oral reduce el pterigion; resultados de un ensayo clínico doble ciego, randomizado y controlado. Congreso Anual de la Sociedad Española de oftalmología 2012. Septiembre-2012 Velilla S, Rua O, Martínez A, Larrayoz I. Sept 2012. Oviedo.
- Comunicación oral: Edema de papila y síndrome de Heerfordt. R.Carrasco, R.Pascual. Congreso nacional de la Sociedad Española de Oftalmología. Sept 2012. OViedo
- La doxiciclina oral reduce el pterigion; resultados de un ensayo clínico doble ciego, randomizado y controlado. Congreso Anual de la Sociedad Oftalmológica del Norte, Bilbao, noviembre 2012, primer premio. Noviembre-2012 Velilla S, Rua O, Martínez A, Larrayoz I.
- Coriorretinopatía serosa central asociada a uso de DIU hormonal Mirena®. Congreso Anual de la Sociedad Oftalmológica del Norte, Bilbao, Noviembre 2012. Oca, AI, S Velilla, Abarzuza R.

Estudios clínicos o proyectos de investigación:

- 2008-2012: Estudio unicéntrico de fase II, doble ciego, randomizado, comparando doxiciclina administrada oralmente frente a placebo en pacientes con pterigión. Eudra CT 2008-007178-39. Financiado por el Ministerio de Sanidad, Acciones de dinamización del entorno MICINN 2009. Investigador principal: A. Martínez Ramírez, Investigadores: S. Velilla Osés.y O.Rúa Galisteo. Promotor: A. Martínez, Centro de Investigación Biomédica de La Rioja.

6.2.15 U.D. ONCOLOGÍA RADIOTERÁPICA

Sesiones clínicas y jornadas

Periodicidad semanal: jueves de 11:00 a 12:00

- “Generalidades de los Tumores de la cavidad nasal, senos paranasales y orofaringe”. 13 de septiembre 2012.
- “Generalidades de los Tumores de labio superior e inferior, lengua, cavidad oral y orofaringe”. 27 de septiembre 2012.
- “Generalidades de los Tumores de laringe e hipofaringe”. 11 de octubre 2012.
- “Generalidades de los Tumores de base de cráneo, hueso temporal y paraganglioma”. 18 de octubre 2012.
- “Generalidades de los Tumores de ojo y órbita, paratiroides y primario desconocido”. 25 de octubre 2012.
- “Generalidades del Tumor de tiroides”. 7 de noviembre 2012.
- “Generalidades de los Tumores de esófago, estómago e intestino delgado”. 15 de noviembre 2012.
- “Generalidades de los Tumores de colon y ano”. 22 de noviembre 2012.
- “Generalidades de los Tumores de recto e hígado”. 29 de noviembre 2012.
- “Generalidades de los Tumores de tracto biliar y páncreas”. 13 de diciembre 2012.
- “Generalidades de los Tumores de cáncer de pulmón de células microcíticas”. 20 de diciembre 2012.
- Jornada: Controversias en el Carcinoma de Próstata. Ponencia: “Hipofraccionamiento en carcinoma de próstata de riesgo intermedio”. 22 de Octubre 2012 Pamplona. Susana Perez.

-“Actualización multidisciplinar del Melanoma”. 23-24 de Noviembre 2012 Logroño. Gustavo Ossola, Enrique Jurado.

Posters, Comunicaciones a congresos:

-6ª REUNION GRUPO NORTE ONCOLOGÍA RADIOTERAPICA. “Nuevos Avances”. Bilbao, 4 de mayo 2012. Gustavo Ossola.

-CONGRESO INTERNACIONAL ESTRO 31. Barcelona, 9-13 Mayo 2012. Enrique Jurado, Roberto Mendoza. Presentación 2 posters.

-JORNADA: CONTROVERSAS EN EL CARCINOMA DE PRÓSTATA-**Ponencia** “Hipofraccionamiento en carcinoma de próstata de riesgo intermedio”. Pamplona, 22 de octubre 12. Susana Perez.

-CONGRESO NACIONAL MELANOMA. **Ponentes:** “Actualización multidisciplinar del Melanoma”. Logroño, 23-24 de noviembre 2012. Gustavo Ossola; Enrique Jurado.

Estudios y ensayos

-Participación en Estudio multidisciplinar: “Tratamiento radioterápico en pacientes con cáncer de próstata en función del nivel de riesgo conforme a la práctica clínica habitual en los servicios de oncología radioterápica españoles”. Promotor GICOR, Grupo de Investigación Clínica en Oncología Radioterápica. Código del Protocolo: GIC-RAD-2013-01.

-Participación en Estudio Multicéntrico y Nacional “Fase IV Observacional y multicéntrico con radioterapia Hipofraccionada acelerada en Carcinoma Infiltrante de Mama”. Promotor: GICOR, Grupo de Investigación Clínica en Oncología Radioterápica.

-Participación en estudio Multidisciplinar “Estudio postautorización observacional prospectivo para evaluar la prevalencia de alteraciones cognitivas en pacientes con cáncer de próstata antes y después de seis meses de tratamiento con análogos de LHRH; ANAMEN.

-Participación y colaboración en el Registro Nacional Español de Cáncer de Próstata RECAP. Promotor: Ipsem Pharma.

Sesiones bibliográficas

-“Utilización de nuevos fármacos en el cáncer de próstata” – Jansen-Cilag- Logroño. 1-8 de junio 2012 (2h). (Gustavo Ossola; Roberto Mendoza; Carlos Galan; Pilar Sanagustin; Victoria Lasa; Susana Perez).

-“Aloxi- la utilización del Palonosetron en tratamientos de radioterapia”. Italfarmaco- Logroño. 22 de junio 2012 (1h). (Gustavo Ossola; Roberto Mendoza; Carlos Galan; Pilar Sanagustin; Victoria Lasa; Susana Perez).

-“Cáncer de Próstata resistente a castración: presente y futuro” – Jansen-Cilag- Logroño. 3 de diciembre 2012 (1h). (Gustavo Ossola; Roberto Mendoza; Carlos Galan; Pilar Sanagustin; Victoria Lasa; Carmen Lainez; Enrique Jurado; Susana Perez).

6.2.16 U.D. OTORRINOLARINGOLOGÍA

Sesiones clínicas

Periodicidad diaria: de lunes a viernes de 8.15 a 8.30 y de 14.30 a 14.45

Los lunes se realizan sesiones por el comité de tumores compuesto por los servicios de ORL, Oncología, Radiología, Medicina Nuclear y Anatomía patológica.

Sesiones bibliográficas

Periodicidad semanal: Jueves de 8.30 a 9.15 horas

-Clases e indicaciones de inyecciones intracordales. Dr. Crespo.

-Terapéutica del Dolor. Indicación de Analgésicos preoperatorios, Intraoperatorios y Postoperatorios. Dr. Crespo.

-Enfermedad de Menière y pruebas vestibulares. Dr Crespo

-PFP y Sd Ramsay Hunt, consenso y tratamiento. Dr. Crespo

-Metástasis ganglionar de tumor de origen desconocido. Dr. Sicles.

-FonOMICROCIRUGÍA endolaríngea. Dr. Sicles.

-Patología no tumoral de las glándulas salivares. Dr. Sicles.

-Enfermedades de la mucosa oral. Dr. Sicles.

-FONOCIRUGÍA (26 de Enero). Dr. Ferrán Ferrán. Hospital General de Cataluña.

-RINOPLASTIA (23 febrero). Dr. Adolfo Sarandeses. Complejo Hospitalario Universitario de A Coruña.

-EXPLORACIÓN VESTIBULAR MEDIANTE VIDEO TEST DE IMPULSO CEFÁLICO (8 marzo). Dr José I. Undabeitia. Hospital de Cruces (Vizcaya)

-RINITIS ALÉRGICA (26 abril). Dr. Alfonso Del Cuvillo. Hospital Jerez de la Frontera (Cádiz).

-CIRUGÍA LARÍNGEA POR VIA TRANSORAL EN TUMORES LARINGEOS (31 mayo). Dr. Alfonso Del Cuvillo. Hospital Jerez de la Frontera (Cádiz).

-RINOSINUSITIS (21 junio). Dr. Miguel Armengot. Hospital General Univerio de Valencia.

-Protocolo de actuación en el diagnóstico, tratamiento y seguimiento del vértigo periférico. Dr. Salcedo

-Diagnóstico, tratamiento y seguimiento en el cáncer de laringe. Dr. Salcedo

-Rinitis. Dr. Salcedo

Cursos impartidos:

-Curso de "Faringolaringología para Atención Primaria. Taller de Intubación, Traqueotomía y Vía Aérea Difícil".
30 de Octubre a 27 de Noviembre de 2012: 10 horas Lectivas. Colegio De Médicos. Logroño. La Rioja.
Ponentes: Dr. Sánchez. Dr. Lacosta. Dr. Díaz de Cerio. Dr. Calzada. Dr Armendariz Buil. Dr. Salcedo. Dr. Crespo. Dr. Sicles. Dr. Terán.

- Taller de Otoscopias. Logroño. 14 de Febrero de 2012 y 15 de Febrero de 2012: La Rioja. Dr. Calzada
- IMPARTICIÓN y ORGANIZACIÓN de la IIª EDICION del taller del paciente ORL “cuidados en el paciente traqueotomizado” del 20 de Febrero al 26 de Marzo, de diez horas de duración, en calidad de REALIZADOR; Curso acreditado con un total de 2,37 créditos del Sistema Nacional de Salud. Dr. Crespo.

Publicaciones:

Nacionales:

- GUÍA PRÁCTICA DE PATOLOGÍA NASOSINUSAL EN ATENCIÓN PRIMARIA. ISBN: 978-84-695-6486-8. Dr Díaz de Cerio.

Internacionales:

- Cost minimisation and cost-effectiveness analysis comparing transoral CO2 laser cordectomy, laryngofissure cordectomy and radiotherapy for the treatment of T1-2N0M0 glottic carcinoma. European Archives of Oto-Rhino-Laryngology. 2012. Dr. Díaz de Cerio.

Comunicaciones a congresos:

- Moderador y ponente en Mesa redonda “Situación actual de la Dacriocistorrinomía” en XX Congreso de la Sociedad Otorrinolaringológica de Castilla y León, Cantabria y La Rioja. Logroño. La Rioja. Mayo 2012. Dr. Calzada
- Ponente en Mesa redonda “Situación actual de la Dacriocistorrinomía” en XX Congreso de la Sociedad Otorrinolaringológica de Castilla y León, Cantabria y La Rioja. Logroño. La Rioja. Mayo 2012. Dr. Sánchez del Hoyo.
- Sesión general. Cirugía endoscópica de la patología benigna nasosinusal y del conducto nasolagrimal Junio 2012. Dr. Calzada
- LXIII congreso nacional de la SEORL-PCF. Análisis económicos en el tratamiento del carcinoma de cuerda vocal T1 y T2: comparativa entre cordectomía láser CO2, radioterapia externa y cordectomía por tirotomía. Comunicación tipo Fórum. Oviedo 6-9 octubre 2012. Dr. Díaz de Cerio.
- Comunicación oral -BARBARISMOS EN EL LENGUAJE MÉDICO- en el XX CONGRESO DE LA SOCIEDAD DE ORL DE CASTILLA LEON CANTABRIA Y LA RIOJA celebrado en Logroño, en mayo de 2012. Dr. Lacosta.
- Bocio endotorácico: traqueotomía? Posters en el XX Congreso de la Sociedad Otorrinolaringológica de Castilla-León, Cantabria y La Rioja. 25-26 Mayo del 2012. Logroño. Dr. Crespo.
- Adenoma pleomorfo del espacio pterigomaxilar. Posters en el XX Congreso de la Sociedad Otorrinolaringológica de Castilla-León, Cantabria y La Rioja. 25-26 Mayo del 2012. Logroño. Dr. Crespo
- PESS (endoscopic pediatric sinus surgery): ganador de la mejor comunicación oral del XX congreso de la Sociedad CASTELLANA de ORL. 25-26 de Mayo del 2012. Logroño. Dr. Crespo.

- Póster en Sociedad Otorrinolaringológica de Castilla y León, Cantabria y La Rioja. CONGRESO 2012. LOGROÑO 25-26 de mayo. "Sialoadenitis crónica esclerosante, Tumor de Küttner", a propósito de un caso. Dr. Salcedo
- Comunicación oral en Sociedad Otorrinolaringológica de Castilla y León, Cantabria y La Rioja. CONGRESO 2012. LOGROÑO 25-26 de mayo. "Inestabilidad y fluctuación audiovestibular secundario a una hidrocefalia". Dr. Salcedo.

Otros:

- Doctor en Medicina y Cirugía por la Universidad del país vasco UPV-EHU. Tesis doctoral con calificación sobresaliente cum laude defendida el 20 de febrero de 2012 bajo título: "Análisis coste efectividad entre la cordectomía transoral con láser CO2, la cordectomía por laringofisura y la radioterapia en el tratamiento del carcinoma glótico en estadios iniciales". Dr. Díaz de Cerio.
- IMPARTICIÓN y ORGANIZACIÓN de la IIª EDICION del taller del paciente ORL "cuidados en el paciente traqueotomizado" del 20 de Febrero al 26 de Marzo, de diez horas de duración, en calidad de REALIZADOR; Curso acreditado con un total de 2,37 créditos del Sistema Nacional de Salud. Dr. Crespo.
- Curso de faringo-laringología. Taller de vía aérea. Dirección y organización. Colegio Oficial de médicos de La Rioja. Noviembre 2012. Sesión 1ª: Anatomía y fisiología de la faringe y la laringe. Dr. Díaz de Cerio.
- El curso de formación en enfermería pediátrica. Colegio de médicos. Charla: Infecciones ORL en la infancia. 3 de Marzo. Dr. Díaz de Cerio.

6.2.17 U.D. PEDIATRÍA

Sesiones de actualización

- Leishmaniasis visceral. Dra. Maluenda.
- Actualización en enfermedades exantemáticas: Sarampión. Dra. A. Barona.
- S. Kawasaki y virus gran simulador. Dras. Yerro y Jiménez.
- SIADH y fluidoterapia: Revisión. Dras. Zabala y Martínez Mengual.
- Nuevo protocolo celiaquía en el colegio Médico. Dras. Pérez Marrodan Dra Lodosa.

Sesiones clínicas

Periodicidad semanal: martes.

Sesiones generales

- Encefalopatía hipóxico-isquémica en el recién nacido. Proyecto PARAHIP. Febrero 2012. Dra. B Fernández.

Cursos impartidos

Cursos de Formación continuada de Riojasalud

- “Curso de Reanimación cardiopulmonar pediátrica y neonatal”. Formación continuada. Riojasalud. (1 edición al año).
- “Politrauma infantil”. Formación continuada. Riojasalud. (1 edición al año).
- “Actualización en Lactancia Materna”. Formación continuada. Riojasalud. (1 edición al año).
- Clases EIR.
- Clases prácticas Alumnos de Medicina de la Universidad de Zaragoza.
- Curso de salud escolar/universitario Abril 2012 en colaboración con la universidad.
- Ponencias en la Universidad de La Rioja y en el Salón de Actos del H. San Pedro.
- Clases de diabetes infantojuvenil mensuales.
- II curso de Diabetes del Colegio de Médico.

Comunicaciones a congresos

- Reunión anual de Neuropediatría. Mayo 2012
 - No puede ser narcolepsia. A. García Oguiza, M. Poch Olive, M. Garijo Ayestarán, M. Zabala Vélez, M. Lodosa Ayala, A. Olloqui Escalona.
 - Una edad para psiquiatría. E. Lodosa Ayala, E. de Miguel Esteban, A. Segura Serrano, A. García Oguiza, I. Sáenz Moreno, M. Poch Olive.
 - ¿Es el Array-CGH la respuesta? A. García Oguiza, M. Poch Olive, M. Garijo Ayestarán, R. Ruiz García, F. Iguaz Pascual.
 - Convulsión por hipocalcemia secundaria a raquitismo carencial. M. Zabala Vélez, M. Poch Olive, A. Segura Serrano, M. Lozano Ayala, E. Maluenda Díaz.
- XVII Reunión de la Sociedad Española de Urgencias de Pediatría.
 - Revisión de los pacientes trasladados desde nuestro Servicio de Urgencias de Pediatría. Ana Belén Segura Serrano, Marta Zabala Vélez, Elena Maluenda Díaz, María Lozano Ayala, Yoana Yerro Chocarro, María Ruíz del Campo.
 - Estallido renal postraumático. Elena Maluenda Díaz, Ana Belén Segura Serrano, Marta Zabala Vélez, Yoana Yerro Chocarro, Ana Barona, María Lozano Ayala.
 - Ataxia y tortícolis en un niño de 7 años. María Lozano, Marta Zabala, Ana Belén Segura, Elena Maluenda, Yoana Yerro, Ana Barona.
 - Epidemiología de las intoxicaciones en un servicio de urgencias pediátricas en nuestro hospital Marta Zabala, María Lozano, Ana Belén Segura, Elena Maluenda, Ana Barona, Verónica Jimenez.
- 61º Congreso de la Asociación Española de Pediatría
 - ¿Patología importada de Costa de Marfil? Ana Belén Segura Serrano, Elena Maluenda Díaz, Marta Zabala Vélez, María Lozano Ayala, Yoana Yerro Chocarro, Isabel Sáenz Moreno.
 - Síndrome Neuroléptico Maligno en la Edad Pediátrica. Ana Belén Segura Serrano, Elena Maluenda Díaz, Marta Zabala Vélez, Elisa de Miguel Esteban, Emmanuela Lodosa Ayala, Bibiana Riaño Méndez.

Estudios clínicos o proyectos de investigación:

- Identificación y características clínicas y epidemiológicas de las infecciones respiratorias secundarias a virus respiratorios emergentes en niños hospitalizados en La Rioja. Isabel Sáenz, Verónica Jiménez, Elisa De Miguel, Emmanuela Lodosa.
- Prevalencia de la lactancia materna según diferencias étnicas y su repercusión en la presentación de patología durante los primeros 6 meses de vida. Investigadora principal: Dr.a C Garijo. Colaboran: ML Poch, MY Ruiz.
- Evolución nutricional y neurológica de los recién nacidos pretérmino ingresados en la unidad neonatal: Investigadora principal: Dra MY Ruiz. Colaboran: ML Poch, C Garijo, E Maluenda, AB Segura.
- Participación en estudio multinacional, multicéntrico: Universidad de Bruselas: Estudio genético molecular del gen short. Estudio epidemiológico Kigss de GH. Dr. Revorio.
- Colaboración en Investigación Tesis Doctoral de Fernando De Francisco.
- Implementación de programas psicoeducativos en niños de altas capacidades. Universidad de La Rioja.
- Investigación sobre GH grupo Genesis. Dr. Revorio
- Colaboración en primera fase estudio RISK sobre prevención de VRS: Dra. MY Ruiz. Colaboran: Adjuntos del Servicio.
- Proyecto ARAHIP "Atención integrada al recién nacido con agresión hipóxico-isquémica perinatal" coordinado desde el Hospital General Yagüe de Burgos por el Dr. Arnáez. Dra. Esteban. Colaboran: Adjuntos del Servicio.
- "EUROPAIN Survey" sobre la utilización de sedo-analgésia en los recién nacidos. Proyecto multicéntrico de hospitales españoles y franceses, coordinado desde Francia por los Drs Carbajal y Courtois de Paris y en España por el Dr. Avila de Madrid. Adjuntos del Servicio.
- Proyecto de seguimiento de las intoxicaciones en la infancia. Dra. L Martínez. Colaboran: Adjuntos del Servicio.

Otros:

- Mesa redonda reunión Endocrinología: Dra. Ruiz del Campo. Octubre 2012.
- Organización de la reunión del grupo norte de la SEEP. Servicio de Pediatría.
- Organización de las Jornadas de Salud escolar y universitaria. Servicio de Pediatría.

6.2.18 U.D. PSIQUIATRIA

Sesiones generales de todo el Departamento de Salud Mental

Diez sesiones anuales, periodicidad mensual, excepto el verano.

Sesiones de actualización

Periodicidad semanal.

-Tratamiento asertivo comunitario (17/01/2012). Dr. Rafael García Martínez

-Ansiedad y síntomas fóbicos: perspectiva psicodinámica (23/01/2012)

Dr. Ignacio González Yoldi

-Síndrome de Munchausen por poderes (21/02/2014)

-Apatía en enfermedad de Alzheimer (28/02/2014).

Dr. Guillermo Muñío Redondo

-Parkinsonismos atípicos y trastorno afectivo bipolar (06/03/2012).

Dr. Rafael García Martínez

-Terapia electro-convulsiva (20/03/2012). Dr. Rafael García Martínez

-Trastorno límites de la personalidad: Aportes y evidencias (17/04/2012).

Dr. Ignacio González Yoldi.

-Demencia: valoración, diagnóstico y tratamiento. (08/05/2012)

Dr. Guillermo Muñío Redondo.

-Bupropion como tratamiento en los trastornos depresivos en paciente mayores. (09/10/2012). Dr. Miguel Ángel Ortega Esteban.

-Salud física en esquizofrenia. (13/11/2012). Dr. Guillermo Muñío Redondo.

Sesiones bibliográficas

Periodicidad quincenal.

-Trastornos afectivos emocionales (24/01/2012)

-Antidepresivos tricíclicos (28/02/2012)

-Tratamiento para la sialorrea asociada a antipsicóticos (22/03/2012)

-Consideraciones éticas en la terapia electro-convulsiva (17/04/2012). Dr. Rafael García Martínez.

Cursos impartidos

-Quinto curso de bioética en la Universidad de La Rioja.

Tema: "La ética en el suicidio. Enfermedad psiquiátrica o elección racional.". Marzo 2012

Dr. Miguel Ángel Ortega Esteban

-Curso de psicoterapia integradora. Universidad de Alcalá de Henares. Madrid

Tema: "Un caso de duelo patológico anticipado". Junio 2012 Dr. Rafael García Martínez

Comunicaciones en congresos

-XXIV Jornadas Nacionales de la Asociación Española de Neuropsiquiatría. 16-18 de Junio.

Título: Prevalencia de trastornos de personalidad en pacientes ingresados en Unidades de agudos.

-XVI Congreso Nacional de Psiquiatría. 25-28 Septiembre. Bilbao

Memoria FSE del HSP 2012

Título: Consumo de tóxicos y trastorno de personalidad

-XVI Congreso Nacional de Psiquiatría. 25-28 Septiembre. Bilbao

Título: Características demográficas de los trastornos de personalidad en Unidades de Agudos de Psiquiatría.

-XVI Congreso Nacional de Psiquiatría. 25-28 Septiembre. Bilbao

Título: Actividad de la Urgencia Psiquiátrica en un Hospital General.

-XVI Congreso Nacional de Psiquiatría. 25-28 Septiembre. Bilbao

Título: Ingresos psiquiátricos involuntarios: evolución a veinticuatro meses.

-XVI Congreso Nacional de Psiquiatría. 25-28 Septiembre. Bilbao

Título: Menores residentes en hogares funcionales: perfil psicopatológico.

-XVI Congreso Nacional de Psiquiatría. 25-28 Septiembre. Bilbao

Simposio oficial: Ponente: Miguel Ángel Ortega Esteban

Título: Los trastornos de personalidad en la Unidades de Hospitalización de corta estancia.

-VII Congreso Nacional de Trastornos de Personalidad. 20-22 de Junio. Zaragoza

Título: Características socio-demográficas sobre los trastornos de personalidad en Unidades de Agudos de Psiquiatría

-Primeras Jornadas de Salud Mental y Personas sin hogar. 25 Octubre. Logroño

Título: Abordaje de las situaciones de enfermedad mental de personas sin hogar

Proyectos de Investigación

En colaboración con el Hospital Universitario de Basurto.

-Intervención grupal en pacientes con psicosis de inicio reciente (PIR) y consumo de cannabis (THC).

6.2.19 U.D. RADIOLOGIA

Sesiones clínicas:

-En proceso de remodelación.

-Los últimos jueves de cada mes Sesión conjunta con Medicina Interna.

-Penúltimo jueves de cada mes Sesión Radiodiagnóstico.

Cursos impartidos:

-Acercamiento de la ecografía a Medicina Familiar y Comunitaria, Ponente Arsenio Ramírez Esteban, los lunes de 15'15 a 16'45, Servicio de Radiodiagnóstico.

Comunicaciones a congresos:

Posters:

- Thoracic vasculature variants diagnosed incidentally on CT in asymptomatic adults. Type: Educational Exhibit. 24th European Congress of Radiology, Viena (Austria) 2012.
- Valoración de las técnicas de imagen en el diagnóstico definitivo de Colangiocarcinoma. Congreso Nacional de la SERAM, Granada 2012.
- Papillary lesions of the breast diagnosed by core needle biopsy: clinicoradiological features and management of 65 cases with surgical follow-up. 25th European Congress of Radiology, Viena (Austria).
- Caso radiológico: Quiste de duplicación duodenal. Congreso virtual Interamericano de Radiología.
- Caso radiológico: Neumoretroperitoneo secundario a cistitis enfisematosa perforada. Congreso virtual Interamericano de Radiología.

6.2.20 U.D. UROLOGIA

Sesiones clínicas

Periodicidad semanal: jueves de 8,15 a 9,30 horas

Sesiones actualizacion

- Hipertrofia benigna de próstata. Dr. J.M. Hernandez (R3):
- Litiasis reno ureteral. Dra. A. Daroca (R2):

Cursos impartidos:

- “Manejo de sondas vesicales, tallas y nefrostomias”. CIBIR como curso de formación continuada en 8-9 mayo, 2012. Dr A. Fernandez Fernández, Dr. M. Castellanos.
- “Manejo de la patología prostática en el medio extrahospitalario”. CIBIR como curso de formación continuada en 12-13, Julio, 2012. Dr. A. Fernandez Fernandez, Dr. M. Castellanos.

Comunicaciones a congresos:

- LXXVII CONGRESO NACIONAL DE UROLOGIA, Vigo 13-16 Junio:
 - “Iontoforesis transdérmica como tratamiento para la enfermedad de la Peyronie”. Dr. Hernando J.; Dr. Sancho Serrano C., et al.
- XIII REUNION DE LOS GRUPOS DE TRABAJO DE LITIASIS Y ENDOUROLOGIA, LAPAROSCOPIA Y ROBOTICA. Valladolid. 8-9 de marzo de 2012.
 - “Dos indicaciones de elección de URS Flexible”. Dr. J.M. Hernandez, Dr. A. Fernandez Fernandez, et al.
- XV REUNION DE LA ASOCIACION NAVARRO ARAGONESA DE UROLOGIA, Pamplona, 25-26, V, 2012.
 - “URS flexible anterograda” (Video). Dr. J.M. Hernandez, et al.
 - “Hidatidosis Renal Primaria, a propósito de un caso”. Dra. A. Daroca, et al.:

-XIV REUNION DE LA SOCIEDAD RIOJANA DE UROLOGIA, Ezcaray 26-27 Octubre:

- “Utilización del método EMDA en instilaciones de Mitomicina en tumores superficiales vesicales” (ponencia). Dr. C. Sancho.
- “Disfunción eréctil y trasplante renal” (ponencia). Dr. A. Fernandez Fernandez.
- “Aneurisma de vena gonadal como causa excepcional de Varicocele”. Dra. M. Alonso Coscojuela, et al.
- “Cistitis eosinofílica, a propósito de un caso”. Dra. A. Daroca, et al.
- “Sepsis por candida albicans en el postoperatorio de cirugía de fístula vesico-vaginal”. Dra. A. Daroca, et al.
- “Cistitis Necrotizante a propósito de un caso, revisión de la bibliografía”. Dra. N. Martinez, et al.
- “URS Flexible, aplicaciones” (Video). Dr. J.M. Hernandez, et al.
- “Tratamiento endoscópico de estenosis uretero ileal, a propósito de un caso”. Dr. J.M. Hernandez, et al.